



Umhverfisstofnun  
Suðurlandsbraut 24  
108 Reykjavík

Reykjavík 27. janúar 2025  
Tilvísun: 2501045/0.7.2

**Efni:** Umsögn um tillögu að breytingu á starfsleyfi vegna sjókvíældis, ÍS 47 ehf. í Önundarfirði.

Vísað er til auglýstrar tillögu að breytingu á starfsleyfi fyrir ÍS 47 ehf. í Önundarfirði, sem birt var á heimasíðu Umhverfisstofnunar þann 20. desember 2024, er varðar tegundabreytingu og færslu eldissvæðis.

Meðal hlutverka Landhelgisgæslunnar er að sinna öryggisgæslu, leit og björgun á hafinu og sinnir stofnunin fjölbreyttum verkefnum, meðal þeirra má nefna eftirlit á hafi, björgunarþjónustu og aðstoð við almannavarnir. Öryggi siglinga við landið er stofnuninni sem og öllum sjófarendum afar mikilvægt.

Landhelgisgæslan telur rétt að áréttu að í strandsvæðaskipulagi fyrir Vestfirði hafa svæði verið afmörkuð fyrir siglingar þar sem þyngsta umferð skipa hefur mælst í ferilvöktun. Ljóst sé hins vegar að siglingar skipa afmarkast ekki við þau svæði. Landhelgisgæslan bendir á að taka þarf sérstaklega tillit til þess að meginreglan er sú að öll siglingafær hafsvæði teljast til siglingasvæða að mati sjófarenda og þar sem þess er sérstaklega talin þörf eru öruggar siglingaleiðir markaðar með hvítum vitaljósum. Í strandsvæðaskipulagi Vestfjarða er kveðið á um að áhættumat siglingaöryggis skuli fara fram áður en leyfi eru veitt og að taka beri tillit til áhættumatsins í leyfisveitingaferlinu.

Áhættumat siglingaöryggis hefur farið fram vegna þeirra svæða er um ræðir og auglýst tillaga Umhverfisstofnunar að breytingu á starfsleyfi fyrir ÍS 47 ehf. í Önundarfirði vísar til áhættumatsins. Landhelgisgæslan fagnar því að tekið sé tillit til öryggis sjófarenda við útgáfu starfsleyfa.

Landhelgisgæsla Íslands gerir ekki athugasemdir við staðsetningu svæða við Valþjófsdal og Hundsá í Önundarfirði. Landhelgisgæslan áréttar að tryggt sé að merkingar búnaðar verði í samræmi við reglugerð um fiskeldi nr. 540/2020.

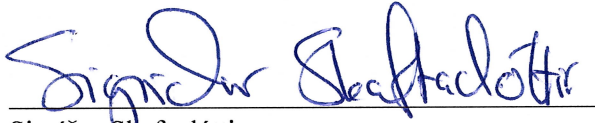
Landhelgisgæsla Íslands áréttar nauðsyn þess að tilkynningar varðandi nákvæmar staðsetningar og hnit sjókvíældisstöðva berist sjómælinga- og siglingaöryggisdeild Landhelgisgæslu Íslands til að upplýsingarnar komist til sjófarenda og í sjókort. Ákjósanlegt er að nota pósthfangið [sjokort@lhg.is](mailto:sjokort@lhg.is).

Landhelgisgæslan bendir í því samhengi á að stofnunin hefur gefið út leiðbeiningar um rithátt staðsetninga í baughnitum og útsetningu á línun og hólfulum. Leiðbeiningarnar er að finna á heimasíðu stofnunarinnar.<sup>1</sup> Farið skal eftir framangreindum leiðbeiningum við leyfisveitingar á sjó.

<sup>1</sup> <https://www.lhg.is/siglingaoryggi/yomis-frodleikur/rithattur-baughnita>

Sé þess óskað eru fulltrúar stofnunarinnar reiðubúnir að eiga fund með Umhverfisstofnun til að fara nánar yfir efni umsagnarinnar.

Virðingarfyllt,

A handwritten signature in blue ink, reading "Sigríður Skaftadóttir". The signature is written in a cursive style and is positioned above a horizontal line.

Sigríður Skaftadóttir  
Lögfræðingur

Skipulagsstofnun

Borgartún 7b  
105 Reykjavík

Reykjavík, 24. janúar 2025

Tilvísun: 202501112 / 2.3

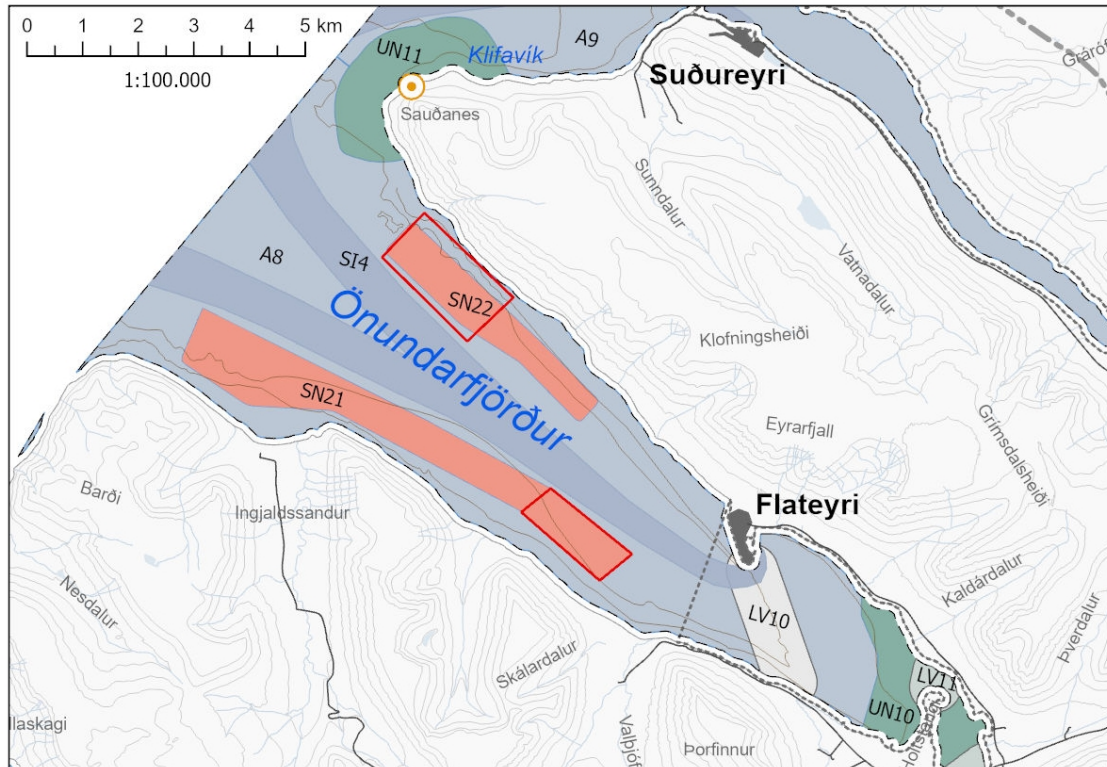
## Efni: Samræmi tillögu að rekstrar- og starfsleyfi ÍS 47 í Önundarfirði við Strandsvæðisskipulag Vestfjarða 2022

Vísað er til tillögu Matvælastofnunar að breytingu á rekstrarleyfi ÍS 47 ehf. til fiskeldis í Önundarfirði sem kynnt var á vef stofnunarinnar 20. desember 2024 og tillögu Umhverfisstofnunar að starfsleyfi til handa sama aðila og auglýst var á vef stofnunarinnar 20. desember 2024. Skipulagsstofnunar veitir umsögn á grundvelli 1. mgr. 8. gr. laga nr. 88/2018 um skipulag haf- og strandsvæða þar sem að leyfi fyrir framkvæmdum eða annarri starfsemi skal samræmast gildandi strandsvæðisskipulagi og á grundvelli 3. mgr. 4. gr. laganna þar sem segir að Skipulagsstofnun hafi eftirlit með framkvæmd laganna. Að virtum þessum ákvæðum og því að Matvælastofnun hefur ekki nýtt sér þá heimild samkvæmt 2. mgr. 8. gr. að beina umsögn til stofnunarinnar hefur Skipulagsstofnun ákveðið, að eigin frumkvæði, að veita umsögn um samræmi Strandsvæðisskipulags Vestfjarða 2022 og tillögu að rekstrar- og starfsleyfi.

Tillögur að rekstar- og starfsleyfi ná til tveggja eldissvæða í Önundarfirði, eldissvæðisins Valþjófsdalur A – reitur SN21 og eldissvæðisins Hundsa B – reitur SN22 (sjá mynd 1).

Strandsvæðisskipulag Vestfjarða tók gildi í mars 2023. Þar er sett fram stefna um nýtingu og vernd svæðisins, bæði í greinargerð og á uppdrætti. Á uppdrætti er stefnan sett fram með nýtingarflokkum þar sem tiltekin starfsemi eða vernd er afmörkuð. Samkvæmt 8. gr. laga um skipulag haf- og strandsvæða nr. 88/2018 skal leyfi til framkvæmda eða önnur starfsemi samræmast gildandi strandsvæðisskipulagi.

Hér að neðan er gerð grein fyrir þeim ákvæðum sem skipulagið gerir til leyfisveitinga til fiskeldis, bæði starfsleyfis og rekstrarleyfis. Skipulagsstofnun bendir á að við túlkun skipulagsins þurfi að horfa til mælikvarða skipulagsuppdráttarins og eðlis þeirrar stefnumörkunar sem skipulagið felur í sér.



Mynd 1. Úr uppdrætti Strandsvæðisskipulags Vestfirða. Afmörkun eldissvæða hefur verið bætt ofan á.

## Samræmi við Strandsvæðisskipulag Vestfirða 2022

Í strandsvæðisskipulaginu eru sett fram almenn skipulagsákvæði fyrir hvern nýtingarflokk en auk þess eru sett fram sértæk skipulagsákvæði fyrir einstaka reiti.

Fyrirhuguð framkvæmd ÍS 47, eins og hnit í tillögu að rekstrarleyfi og starfsleyfi gefa til kynna, tekur til reita í nýtingarflokkunum *staðbundin nýting* SN21 Ingjaldssandur og Valþjófsdalur og SN22 Öndarfjörður auk þess sem eldissvæði við Hundsá nær inn á reit í nýtingarflokknum *almenn nýting* A8 Öndarfjörður.

### Eldissvæðið Valþjófsdalur

Eldissvæðið við Valþjófsdal er innan reits SN21 Ingjaldssandur og Valþjófsdalur þar sem m.a. er gert ráð fyrir að hægt sé að stunda sjókvíaldi.

Almenn ákvæði fyrir staðbundna nýtingu sem helst hafa tengingu við málið eru eftirfarandi:

- Gert er ráð fyrir uppbyggingu staðbundinnar nýtingar á reitunum og skal aðstæðum til hennar viðhaldið.
- Atvinnuveiðar, ferðapjónusta og útivist geta farið fram innan svæðisins þar sem fastur búnaður er ekki til staðar og truflun verður ekki á staðbundinni starfsemi eða slík umferð/nýting takmarkar ekki þróunarmöguleika staðbundinnar nýtingar.
- Við ákvörðun um staðsetningu á búnaði eða starfsemi innan reita þarf að liggja til grundvallar áhættumat um siglingaöryggi í samráði við Vegagerð, Samgöngustofu, Landhelgisgæslu og viðkomandi hafnaryfirvöld.

Áhættumat siglingaöryggis liggur fyrir. Í umsögn Vegagerðarinnar um áhættumatið kemur fram að eldissvæði við Valþjófstað þrengi ekki um of að siglingum inn fjörðinn. Hæfilegt varúðarsvæði er talið 50 metrar líkt og kveðið er á um í reglugerð um fiskeldi nr. 540/2020.

Skipulagsstofnun bendir á að samkvæmt Strandsvæðisskipulagi Vestfjarða er heimilt að stunda atvinnuveiðar, ferðaþjónustu og útivist innan reita sem skilgreindir eru í nýtingarflokkinn *staðbundin nýting* þar sem fastur búnaður er ekki til staðar og truflun verður ekki á staðbundinni starfsemi eða slík umferð eða nýting takmarkar ekki þróunarmöguleika staðbundinnar nýtingar. Ákvæði um það ætti að koma fram í rekstrar- og starfsleyfum.

Sértæk ákvæði gilda á reit SN21 en þar segir að við umhverfismat og ákvörðun um leyfisveitingar skuli taka afstöðu til vöktunar fuglalífs þar sem starfsemi kann að hafa áhrif á fugla. Breyting á starfs- og rekstarleyfi var ekki háð umhverfismati en í ákvörðun um matsskyldu kemur fram að ekki sé líklegt að áhrif af fyrirhuguðu eldi ÍS 47 á fuglalíf verið mikil.

### **Eldissvæðið Hundsá**

Eldissvæðið við Hundsá, í fyrirhuguðum rekstar- og starfsleyfum, er á reit SN22 Önundarfjörður þar sem m.a. er gert ráð fyrir að hægt sé að stunda sjókvíaelði.

Almenn ákvæði fyrir staðbundna nýtingu sem helst hafa tengingu við málið eru eftirfarandi:

- Gert er ráð fyrir uppbyggingu staðbundinnar nýtingar á reitunum og skal aðstæðum til hennar viðhaldið.
- Atvinnuveiðar, ferðaþjónusta og útivist geta farið fram innan svæðisins þar sem fastur búnaður er ekki til staðar og truflun verður ekki á staðbundinni starfsemi eða slík umferð/nýting takmarkar ekki þróunarmöguleika staðbundinnar nýtingar.
- Við ákvörðun um staðsetningu á búnaði eða starfsemi innan reita þarf að liggja til grundvallar áhættumat um siglingaöryggi í samráði við Vegagerð, Samgöngustofu, Landhelgisgæslu og viðkomandi hafnaryfirvöld.

Áhættumat siglingaöryggis liggur fyrir. Í umsögn Vegagerðarinnar um áhættumatið kemur fram að eldissvæði við Hundsá þrengi ekki um of að siglingum inn fjörðinn og er það ekki talið ógna siglingaöryggi. Hæfilegt varúðarsvæði er talið 50 metrar líkt og kveðið er á um í reglugerð um fiskeldi nr. 540/2020.

Skipulagsstofnun bendir á að samkvæmt Strandsvæðisskipulagi Vestfjarða er heimilt að stunda atvinnuveiðar, ferðaþjónustu og útivist innan reita sem skilgreindir eru í nýtingarflokkinn *staðbundin nýting* þar sem fastur búnaður er ekki til staðar og truflun verður ekki á staðbundinni starfsemi eða slík umferð eða nýting takmarkar ekki þróunarmöguleika staðbundinnar nýtingar. Ákvæði um það ætti að koma fram í rekstrar- og eða starfsleyfi.

Engin sértæk ákvæði gilda á reit SN22

### *Staðbundin nýting inn á almennri nýtingu*

Afmörkun eldissvæðis í fyrirhuguð rekstrar- og starfsleyfi nær út fyrir reit SN22 og inn á reit skilgreindan í nýtingarflokkinn *almenn nýting*, A8 Önundarfjörður. Sjá mynd 1.

Almenn skipulagsákvæði fyrir *almenna nýtingu* sem helst hafa tengingu við málið eru:

- Á reitunum er gert ráð fyrir almennri nýtingu strandsvæða svo sem til atvinnuveiða, ferðaþjónustu og útivistar ásamt hefðbundnum nytjum til einkanota og skal aðstæðum til almennrar nýtingar viðhaldið.

Strandsvæðisskipulag Vestfjarða gerir ráð fyrir að hægt sé að stunda staðbundna nýtingu á reitum í nýtingaflokknum *almenn nýting* s.s. fiskeldi að teknu tilliti til hagsmuna almennrar nýtingar. Við ákvörðun um leyfisveitingar til staðbundinnar nýtingar innan reita sem skilgreindir eru í

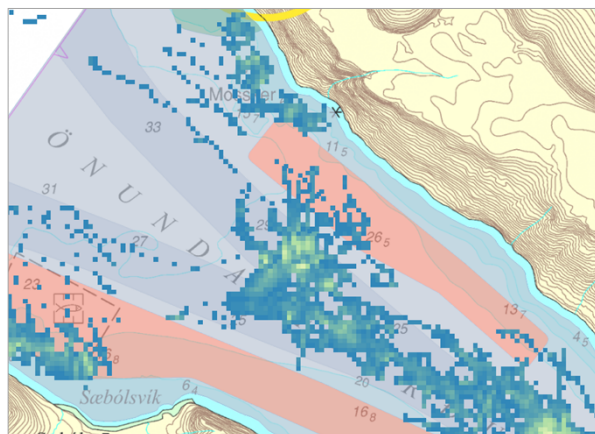
nýtingarflokknum *almenn nýting* skal taka mið af eftirfarandi, sbr. kafla 7.3 í Strandsvæðisskipulagi Vestfjarða:

- Að staðbundin nýting takmarki ekki aðgengi að þekktum/mikilvægum veiðislóðum.
- Að staðbundin nýting hindri ekki siglingar um skipulagssvæðið. Taka skal mið af núverandi umferð og viðmiðum um afmörkun svæða til siglinga.
- Að staðbundin nýting rýri ekki möguleika til útivistar og ferðapjónustu á svæðum sem þekkt eru fyrir útivist, á þekktum viðkomustöðum ferðamanna eða þar sem áformuð er uppbygging til útivistar og ferðapjónustu.

Áhættumat siglingaöryggis liggur fyrir og er kynnt með rekstar- og starfsleyfum. Leiðir það í ljós að eldi á svæðinu mun ekki hindra siglingar um skipulagssvæðið.

Í Áfangastaðaáætlun Vestfjarða (2024) er stefnt að uppbyggingu á útsýnispalli á sjóvarnargarði við Flateyri ásamt því að stefnt er að þróun sjósundastöðu í Önundarfirði. Áform um baðstað við Holt í Önundarfirði voru kynnt árið 2023. Fyrirtækið Borea adventure býður upp á kajakferðir í Önundarfirði, af upplýsingum um ferðirnar að dæma er aðallega farið um innanverðan og miðjan fjörðin. Í ljósi þessa og að svæðið sem um ræðir er í tengslum við reit í nýtingaflokknum staðbundin nýting er ekki talið að sjókvíaldri sem er að stærstum hluta á reit SN8 rýri ekki frekar möguleika til útivistar og ferðapjónustu á svæðinu.

Í umsögnum Hafrannsóknarstofnunar dags. 22.11.2022 og Fiskistofu dags. 21.12.22 vegna tilkynningar IS 47 ehf. til ákvörðunar um matskyldu vegna aukningar á eldismagni, tilfærslu eldissvæðis og tegundar breytingu, er ekki vikið að áhrifum á fiskveiðar. Ef horft er til gagna Hafrannsóknarstofnunar á Hafsjá um sókn eftir veiðarfærum<sup>1</sup> má sjá að við stækkun á eldissvæði umfram reit SN22 í Strandsvæðisskipulag Vestfjarða mun eldissvæðið fara inn á jaðar þekkrar veiðislóðar, sjá mynd 2. Með tilliti til framangreindra ákvæða strandsvæðisskipulagsins um að ekki eigi að hindra aðgengi að þekktum veiðislóðum telur stofnun að setja þurfi skilyrði um að aðgengi verði ekki skert á þeim hluta sem fer út fyrir reit SN22.

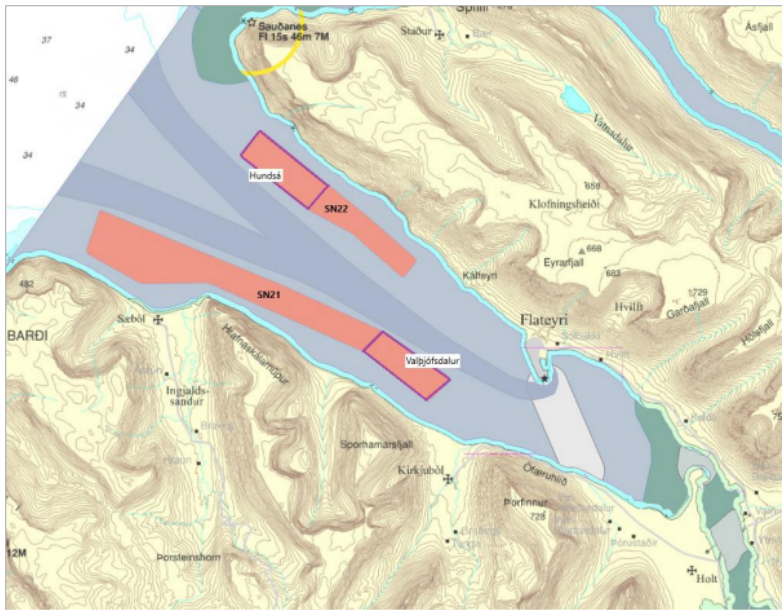


**Mynd 2.** Skjáskot úr Hafsjá. Bleikur litur eru reitir í nýtingarflokknum *staðbundin nýting*. Dökkblái liturinn og út í gult sýnir veiðar í Önundarfirði.

### *Villa í afmörkun í starfsleyfi*

Skipulagsstofnun bendir á að mynd af afmörkun eldissvæða í tillögu að starfsleyfi er ekki í samræmi við þau hnit sem sett eru fram í tillögum að starfsleyfi og rekstarleyfi, sjá mynd 2.

<sup>1</sup> Gögn útgefin árið 2021.



Mynd 3. Úr tillögu að starfsleyfi Umhverfisstofnunar.

Ester Anna Ármannsdóttir

\* Rafæræn skilríki



Ester Anna Ármannsd.

Ester Anna Ármannsdóttir  
Sviðsstjóri, svið stefnumótunar og miðlunar

Undirritað með 