

---

## Breyting á eldissvæðum og hvíldartíma Arctic Sea Farm og Arnarlax í Patreks- og Tálknafirði

### Ákvörðun um matsskyldu

---

#### 1 INNGANGUR

Þann 16. október 2020 barst Skipulagsstofnun tilkynning frá Arctic Sea Farm (ASF) og Arnarlaxi um fyrirhugaða breytingu á eldissvæðum fyrirtækjanna í Patreks- og Tálknafirði samkvæmt 6. gr. laga um mat á umhverfisáhrifum, sbr. lið 1.11 og 13.02 í 1. viðauka laganna.

Skipulagsstofnun leitaði umsagna Tálknafjarðarhrepps, Vesturbyggðar, Fiskistofu, Hafrannsóknastofnunar, Heilbrigðiseftirlits Vestfjarða, Landhelgisgæslunnar, Matvælastofnunar, Minjastofnunar Íslands, Náttúrufræðistofnunar Íslands, Samgöngustofu, Umhverfisstofnunar og Vegagerðarinnar.

Þann 11. maí 2021 barst Skipulagsstofnun tilkynning frá Arctic Sea Farm og Arnarlaxi um fyrirhugaða breytingu á hvíldartíma á eldissvæðum fyrirtækjanna í Patreks- og Tálknafirði samkvæmt 6. gr. laga um mat á umhverfisáhrifum, sbr. lið 13.02 í 1. viðauka laganna.

Tilkynning um breytingu á eldissvæðum, dags. 16. október 2020, var enn til meðferðar hjá Skipulagsstofnunar þegar síðari tilkynningin, dags. 11. maí 2021, barst stofnuninni. Báðar tilkynningarnar varða breytingu á fyrirkomulagi eldisstarfsemi Arctic Sea Farm og Arnarlax í Patreks- og Tálknafirði. Hér er því fjallað um báðar tilkynningarnar í einu og tekin ein ákvörðun um hvort fyrirhugaðar breytingar skuli háðar mati á umhverfisáhrifum.

Í kjölfar þess að síðari tilkynningin barst, leitaði Skipulagsstofnun umsagna Hafrannsóknastofnunar, Matvælastofnunar og Umhverfisstofnunar.

Þá leitaði Skipulagsstofnun að nýju eftir afstöðu Matvælastofnunar, Hafrannsóknastofnunar og Umhverfisstofnunar, eftir að Arctic Sea Farm lagði fram breytt fyrirkomulag á afmörkun eldissvæða fyrirtækisins í Patreksfirði 16. september 2021.

#### 2 GÖGN LÖGÐ FRAM

Tilkynningar til Skipulagsstofnunar:

Breyting á eldissvæðum Arctic Sea Farm og Arnarlax í Patreks- og Tálknafirði. Fyrirspurn um matsskyldu. Arctic Sea Farm og Arnarlax, október 2020.

Hvíldartími Arctic Sea Farm og Arnarlax, Patreks- og Tálknafirði. Fyrirspurn um matsskyldu. Arctic Sea Farm og Arnarlax, maí 2021.

Umsagnir um tilkynningarnar bárust frá: Vesturbyggð dags. 18. desember 2020 og 18. mars 2021, Tálknafjarðarhreppi dags. 12. mars 2021, Fiskistofu dags. 18. desember 2020, Hafrannsóknastofnun dags. 9. desember 2020, 9. júní og 28. september 2021, Landhelgisgæslunni dags. 26. mars og 27. apríl 2021, Minjastofnun Íslands dags. 24. nóvember 2020, Matvælastofnun dags. 2. desember 2020 og 7. júní 2021, Náttúrufræðistofnun Íslands dags. 1. september 2021, Samgöngustofu dags. 27. nóvember 2020, Umhverfisstofnun dags. 4. desember 2020, 10. júní og 12. október 2021, Vegagerðinni dags. 21. desember 2020.



Frekari upplýsingar bárust frá framkvæmdaraðila dags. 7., 9., 14. og 22. desember 2020, 4. janúar, 20. apríl, 23. júní, 16. 22. og 27. september 2021.

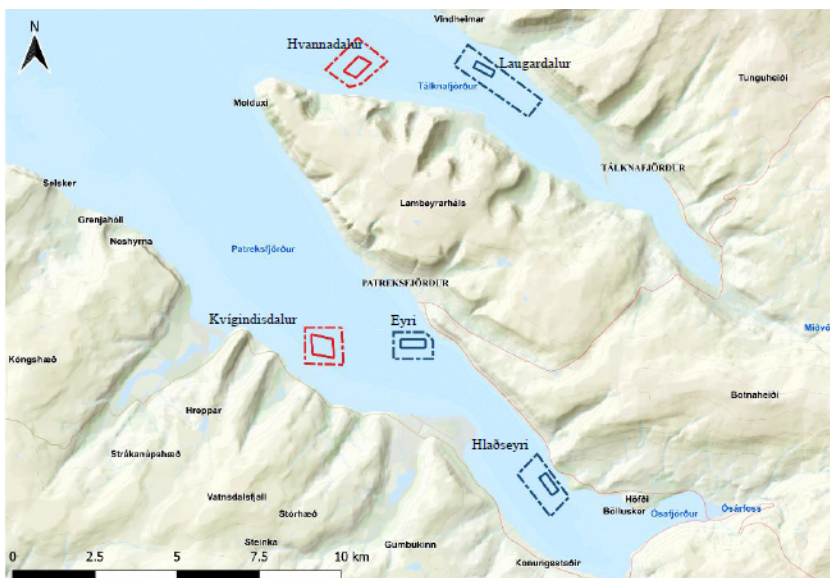
### 3 FYRIRHUGUÐ FRAMKVÆMD

Bæði Arnarlax og Arctic Sea Farm eru með rekstrarleyfi og starfsleyfi fyrir eldi í Patreks- og Tálknafirði. Heimilaður hámarkslífmassi samkvæmt leyfum er 12.200 tonn í tilfelli Arnarlax og 7.800 tonn í tilfelli Arctic Sea Farm, samanlagt 20.000 tonn.

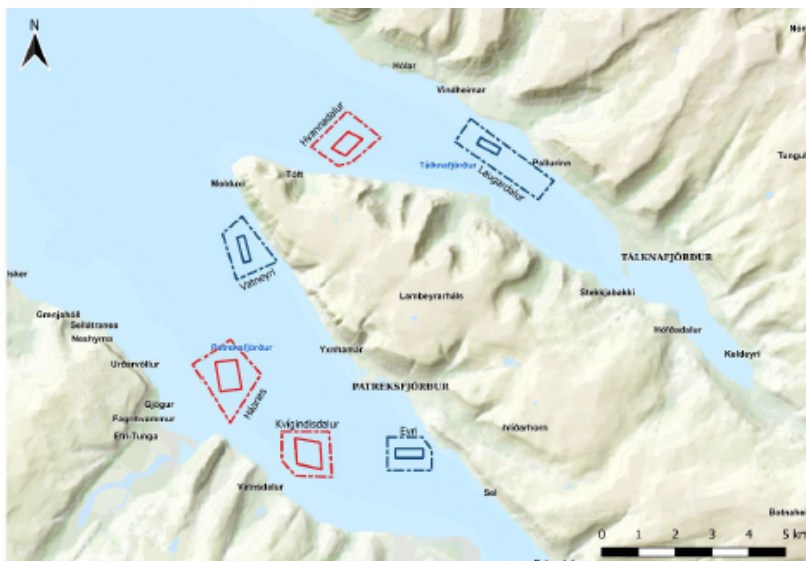
Fyrirtækin áforma nú að breyta tilhögun eldis hvað varðar staðsetningu og afmörkun eldissvæða auk þess að stytta lágmarkshvildartíma úr 6 mánuðum í 90 daga.

Á málsmeðferðartíma voru gerðar breytingar á hinum tilkynntu áformum um tilhögun eldissvæða Arnarlax til að bregðast við umsögnum. Útmörkun svæðis við Vatneyri var breytt og hætt var við stækkun svæðis við Laugardal sem gert var ráð fyrir í upphaflegri tilkynningu. Hvað varðar breytingar á afmörkun eldissvæða Arnarlax tekur ákvörðun þessi til a) færslu á eldissvæði við Hlaðseyri að Vatneyri og b) stækkunar á eldissvæði við Eyri (umræddar breytingar má sjá á mynd 2).

Jafnframt var gerð breyting á tilhögun eldissvæða Arctic Sea farm en upphafleg áform gerðu ráð fyrir að stækka núverandi eldissvæði við Kvígindisdal og bæta við nýju eldissvæði við Háanes. Ákveðið var að falla frá því að bæta við nýju eldissvæði við Háanes en þess í stað að stækka eldissvæði við Kvígindisdal þannig að það kæmi til með að ná yfir stærra svæði, þ.m.t. það svæði sem áður var kennt við Háanes. Hvað varðar breytingar á afmörkun eldissvæða Arctic Sea Farm tekur ákvörðun þessi til stækkunar á eldissvæði við Kvígindisdal (sjá á mynd 3).



Mynd 1. Núverandi eldissvæði Arctic Sea Farm og Arnarlax. ASF rauður litur og Arnarlax blár litur. (Úr greinargerð)



Mynd 2. Mynd sem sýnir áætluð eldissvæði eftir breytingar á eldissvæðum Arnarlax í kjölfar umsagna. (Úr uppfærðri greinargerð)



Mynd 3. Mynd sem sýnir stækkun eldissvæðisins við Kvígingisdal (bláar línur) þannig að það nær yfir svæðið við Háanes (Rauðar línur). (Úr innsendum gögnum Arctic Sea Farm í september 2021).

### Færsla eldissvæðis við Hlaðseyri að Vatneyri og breytt afmörkun svæðis við Eyri (Arnarlax)

Samkvæmt framkvæmdaraðila er ástæða flutnings eldissvæðis frá Hlaðseyri að Vatneyri sú að reynsla af eldi við Hlaðseyri sem og mælingar hafi sýnt að svæðið henti ekki nægilega vel fyrir eldi vegna uppsöfnunar á lífrænum efnum á botni. Við Vatneyri séu sterkari straumar og góð vatnsskipti sem beri eldið betur. Þá er áformað að stækka eldissvæði Arnarlax við Eyri lítillega til að auðveldara verði að staðsetja eldisbúnað innan afmörkunar. Sú breyting mun ekki fela í sér breytta staðsetningu kvía.

Fram kemur í greinargerð framkvæmdaraðila að búið sé að gera staðarúttekt á vegum Akvaplan Niva fyrir eldissvæðið við Vatneyri. Svæðið er staðsett yfir brattri sjávarhlíð norðanmegin í utanverðum Patreksfirði og er dýpi undir svæðinu á milli 30-60 m. Samkvæmt rannsókn sem Hafrannsóknastofnun gerði árið 2015 er botngerð og lífríki með svipuðum hætti í firðinum öllum og samanstendur botngerð í nágrenni við Vatneyri af sandi og leir. Samkvæmt staðarúttektinni liggur meginstraumur um eldissvæðið á 15 m dýpi í norðvestur og er meðalstraumhraði 7,9 cm/sek.

### Breytt eldissvæði við Kvígingisdal (Arctic Sea Farm)

Upphaflega, sbr. framkvæmdalýsingu í greinargerð framkvæmdaraðila frá október 2020, áformaði Arctic Sea Farm að stækka eldissvæði við Kvígingisdal til norðurs og vesturs. Tilgangur



breytingarinnar, skv. Arctic Sea Farm, var sá að eldissvæði gæti rúmað 12 kvíar í einu í stað 10 auk alls þess búnað sem fylgir starfseminni. Jafnframt áformaði Arctic Sea Farm að taka í notkun nýtt eldissvæði við Háanes í Patreksfirði en það átti að gefa kost á að dreifa betur úr lífmassa og auka sveigjanleika í eldi, m.a. til að bregðast við mögulegum breytingum í umhverfinu. Arctic Sea Farm hefur fallið frá áformum um tvö eldissvæði í Patreksfirði en hyggst fyrirtækið þess í stað stækka afmörkun eldissvæðis við Kvígindisdal þannig að það nái yfir stærra svæði. Þrátt fyrir stækkað svæði er ekki gert ráð fyrir auknum lífmassa.

Fram kemur að eldissvæði ASF við Kvígindisdal sé staðsett sunnan megin í Patreksfirði og sé dýpi á svæðinu á milli 50-60 m. Við Háanes sé dýpi 10-60 m en áætlað er að kvíar verði staðsettar þar sem dýpi er á milli 40-57 m. Straummælingar við Háanes hafa farið fram en þar eru sterkir straumar og vatnsskipti góð. Staðsetningin sé því talin henta vel til fiskeldis bæði ef litið er til dreifingu lífrænna efna og fiskivelferðar. Í gögnum framkvæmdaraðila kemur fram að ekki sé gert ráð fyrir að nýta svæðið milli kvíastæða, eins og þær eru sýndar á mynd 3, þar sem það sé grunnt auk þess sem sker liggja þar á milli og ekki væri hægt að koma fyrir þremur kvíastæðum á því svæði með öllum festingum og eldisbúnaði.

#### **Eldissvæði við Laugardal (Arnarlax-Tálknafjörður)**

Upphafleg áform Arnarlax gerðu ráð fyrir breytingu á eldissvæði við Laugardal í Tálknafirði. Í kjölfar umsagnar Landhelgisgæslunnar var fallið frá þeim áformum.

## **4 UMHVERFISÁHRIF**

Hér er fjallað um umhverfisáhrif framkvæmdarinnar eins og þeim er lýst í framlögðum gögnum og umsögnum umsagnaraðila.

#### **Botndýralíf og ástand sjávar**

Fram kemur í greinargerð framkvæmdaraðila frá því í október 2020, að með því að færa eldi utar í Patreksfjörð og snúa eldiskvíum þvert á straumstefnu muni áhrifasvæði vegna lífrænnar mengunar stækka lítillega en álagið minnka í heild þar sem lífræn ákoma á hverja flatarmálseiningu minnki. Með því að færa eldissvæði Arnarlax frá Hlaðseyri og að Vatneyri verði umhverfisskilyrði eldisstarfseminnar betri með tilliti til sjóskipta, súrefnisstöðu og staðbundinnar uppsöfnunar á lífrænum úrgangi. Í greinargerð framkvæmdaraðila frá því í maí 2021, kemur fram að botnsýni, sem tekin hafi verið eftir eldi, sýni að botn sé fljótur að jafna sig og því telji framkvæmdaraðilar að áhrif á botndýralíf eigi ekki eftir að aukast við breyttan hvíldartíma. Ef hins vegar niðurstöður botnrannsókna bendi til að lífræn ákoma verði of mikil eða álag á botn eða botndýralíf verði of mikið muni framkvæmdaraðilar grípa til aðgerða, svo sem að lengja hvíldartíma, færa kvíastæði innan eldissvæðis, fækka útsettum seiðum á eldissvæðið og draga þannig úr lífmassa eða hætta að nota eldissvæðið. Öll viðbrögð og aðgerðir verða í samvinnu við Umhverfisstofnun og Matvælastofnun eftir atvikum.

Í umsögn Hafrannsóknastofnunar kemur fram að eldissvæði við Vatneyri nái yfir mesta dýpi fjarðarins og staðsetning eldiskvíva verði yfir brattri hlíð. Því sé hætta á að mest allt lífrænt efni falli niður í botnlag fjarðarins með tilheyrandi lækun á styrk súrefnis í laginu öllu. Bent er á að stofnunin hafi mælt styrk súrefnis skammt frá áætluðu eldissvæði við Vatneyri árið 2020 og sýna niðurstöður að súrefni sé í lágmarki snemma hausts og fari súrefnismettun þá undir 30%. Aukning á lífrænu álagi geti leitt til frekari lækkunar þar á. Hafrannsóknastofnun fer því fram á að Arnarlax vakti sérstaklega súrefnisstöðu í botnsjó við eldissvæðið. Einnig kemur fram í umsögn stofnunarinnar varðandi breytingu á hvíldartíma að viðmið sem framkvæmdaraðila notist við varðandi ástand botns séu frá Noregi en ekki Íslandi og setja verði fyrirvara við túlkun á niðurstöðum frá Íslandi miðað við viðmiðin frá Noregi. Bendir stofnunin á að einungis rannsóknir, vöktun og reynsla geti svarað því hvort 90



daga hvíld sé næg. Sú tilvísun framkvæmdaraðila varðandi 90 daga lágmarkshvíld í reglugerð er í grein sem fjallar um útgáfu rekstrarleyfa sem er á höndum Matvælastofnunar. Hlutverk Matvælastofnunar er ekki að fylgjast með ástandi undir eða við eldiskvíar heldur að hafa eftirlit sem tengist eldisdýrum, þ.e. fisksjúkdómum og sníkjudýrum. 90 daga lágmark sé því ekki tengt því álagi sem fiskeldisstarfsemi veldur á umhverfið og ekki víst að hann nægi. Í ljósi þess að súrefnismettun í Patreksfirði er náttúrulega lág við eldissvæðið á Vatneyri mælir Hafrannsóknastofnun sérstaklega með því að eldissvæði verði hvílt í að minnsta kosti sex mánuði milli eldislota þar til reynsla er komin á eldið þar.

Í svari Arnarlax kemur fram að fyrirtækið vakti nú þegar súrefni í Arnarfirði vegna sjókvíaeldis fyrirtækisins þar. Súrefnisstyrkur er mældur þrisvar á ári á ákveðnum stöðum. Arnarlax muni vakta súrefni á eldissvæðinu við Vatneyri og muni kynna fyrirkomulag mælinga fyrir Umhverfisstofnun og Hafrannsóknastofnun við málsmeðferð Umhverfisstofnunar vegna fyrirhugaðra breytinga á starfsleyfi fyrirtækisins í Patreks- og Tálknafirði.

Í umsögn Umhverfisstofnunar kemur fram að í greinargerð framkvæmdaraðila sé lögð fram viðbragðsáætlun um aðgerðir sem grípa skuli til ef niðurstöður vöktunar sýna að svæði þarfnist lengri hvíldar en gert er ráð fyrir í útsetningaráætlun í samræmi við staðalinn NS9410:2016. Umhverfisstofnun bendir á að í starfsleyfum munu verða ákvæði þess efnis að stofnunin geti einhliða frestað útsetningu seiða, bendi niðurstöður vöktunar til þess að umhverfisaðstæður séu óhagstæðar á eldissvæði að mati stofnunarinnar.

Í umsögn Hafrannsóknastofnunar um fyrirhugaða sameiningu eldissvæðanna við Kvígindisdal og Háanes frá því í september 2021 kemur fram að ekki liggi fyrir svæðaskipting fyrir Patreksfjörð. Við svæðaskiptingu skal litið til ýmissa þátta í sambandi við fiskeldi og fyrirliggjandi starfssemi með það að leiðarljósi að hafsvæði skuli vera nýtt á sjálfbæran hátt. Raunveruleg stærð áhrifasvæðis fiskeldisstöðvar skiptir máli í þessu samhengi eða það svæði í sjó þar sem mannvirki eru nýtt í þágu fiskeldis. Brýnt er að heildarflatarmál áhrifasvæða fiskeldis innan Patreksfjarðar sé ekki of mikið. Botndýr eru einn af vistfræðilegum gæðabáttunum sem ástand vatnshlota er metið eftir, samkvæmt lögum um stjórn vatnamála. Hlutfall af botni hvers strandsjávratnshlots sem raskað er með framkvæmdum hefur áhrif á mat á ástandi þeirra m.t.t. botndýra meðal annars. Fyrirliggjandi tillögur Arctic Sea Farm og Arnarlax í Patreksfirði um eldissvæði ná til 13% af flatarmáli vatnshlotsins þ.e. svæði sem er afmarkað með hnitum þar sem fiskeldi er leyft. Því gæti farið svo, að ef kvíar og mannvirki eru jafndreifð á öllum eldissvæðum, að svo stór hluti botnsins teljist raskaður að ástandsflokknum „mjög gott“ samkvæmt lögum um stjórn vatnamála verði ekki náð. Hafrannsóknastofnun leggur til að skilyrði verði sett sem miða að því að heildarflatarmál botns sem er undir álagi vegna sjókvíaeldis fari ekki yfir 5% af stærð vatnshlotsins Patreksfirði.

Í svörum ASF kemur fram að ekki sé verið að auka flatarmál sjókvíaeldis frá upprunalegri fyrirspurn þar sem svæðið milli kvíastæða verði ekki nýtt til eldis. Áhrif sjókvíaeldis á viðtaka, þ.e. vatnsholtið í Patreksfirði ræðst einkum af lífrænu álagi frá eldinu sem hefur beina tengingu við lífmassa í eldi og þá er litið til þess hámarks lífmassa sem er leyfður á eldissvæði eða firði. Þá er hér verið að dreifa úr álagi á þegar leyfðum lífmassa á svæðinu sem mun því minnka álag á botn, botndýralíf og gera hvíldartíma skilvirkari. Að mati ASF geti flatarmál eldissvæða innan vatnshlota ekki haft þýðingu þegar verið er að ræða um vatnsgæði nema aðrir þættir séu teknir með. Tvö vatnshlot geti verið með sama flatarmál en ólíkt rúmmál, strauma, vatnsskipti og botngerð.

### **Fisksjúkdómar og velferð eldisfiska**

Fram kemur í greinargerð framkvæmdaraðila, dags. 16. október 2020, að markmið breytinga á fyrirkomulagi eldissvæða sé að minnka umhverfisáhrif og bæta velferð eldisfiska. Hvorki verði um breytingu á lífmassa eða framleiðsluáætlun. Þá verði framleiðsla ekki færð á milli sjókvíaeldissvæða og fjarlægð á milli eldisstöðva verður ávallt meiri en 2 kílómetrar. Með tilfærslu eldissvæðanna verða straumskilyrði á svæðunum betri en áður og þ.a.l. velferð eldisfiska. Jafnframt kemur fram



að með því að fjölga kvíum en halda lífmassa óbreyttum sé hægt að draga úr þéttleika í hverri sjókví sem minnki lífrænt álag.

Fram kemur að ekki sé að búast við auknum áhrifum á eldisfiska er varðar sjúkdóma og velferð við breytingu hvíldartíma í starfsleyfum þar sem almennt er talið að 3 mánuðir dugi til að hindra smit mögulegra sjúkdóma milli kynslóða sem og lúsasmits sem samræmist reglugerð um fiskeldi.

Matvælastofnun telur að nægjanlega sé gerð grein fyrir þeim þáttum sem snúa að fiskisjúkdómum og velferð og telur að framkvæmdin geti orðið til bóta fyrir heilbrigði eldisfiska í Patreks- og Tálknafirði. Minnt er á að stofnunin getur gert kröfu um aukinn hvíldartíma umfram þá 90 daga sem kveðið er á um í reglugerð um fiskeldi og samræmdan hvíldartíma ótengdra aðila ef stofnunin telur þörf á því.

### **Slyasleppingar – Villtir laxfiskar**

Fram kemur í greinargerð framkvæmdaraðila, dags. 16. október 2020, að ekki sé búist við auknum áhrifum á villta laxfiska með tilfærslu og breytingu eldissvæðanna þar sem hvorki sé verið að auka lífmassa né framleiðslu. Fram kemur að ekki sé talin meiri hætta á slyasleppingum við breytingar eldissvæða og talið er að með minni þéttleika laxa í kvíum muni færri laxar sleppa ef slys verður. Laxfiska sé að finna í ám bæði í Patreksfirði og Tálknafirði, t.a.m. í Sauðlauksdalsá, Hænuvíkurá og Botnsá. Eldislaxar sem sluppu úr kví við Hlaðseyri hafi veiðst í Kleifaá og fram kemur að hluti þeirra hafi verið tilbúinn til hrygningar það haust.

Í umsögn Hafrannsóknastofnunar kemur fram að stofnunin sé ekki sammála öllum þeim ályktunum sem framkvæmdaraðilar gefa sér varðandi möguleg umhverfisáhrif. Þó sé ekkert sem bendi til þess að fyrirhugað breyting auki álag marktækt en ólíklegt er að fyrirhugaðar breytingar dragi úr hættu á slyasleppingum eða alvarleika þeirra.

Í umsögn Matvælastofnunar kemur fram að mikilvægt sé að skýrt komi fram hverjar fjarlægðir eldissvæða séu frá ám með villta stofna laxfiska en í reglugerð um fiskeldi er kveðið á um að fjarlægð megi ekki vera styttri en 5 km þegar um laxfiska er að ræða í eldi.

Í svari framkvæmdaraðila segir að eldissvæði fyrirtækjanna sé ekki innan 5 km frá ám með villta stofna laxfiska.

### **Ásýnd og landslag**

Fram kemur í greinargerð framkvæmdaraðila, dags. 16. október 2020, að tilfærsla frá Hlaðseyri að Vatneyri í Patreksfirði muni líklegast draga úr ásýndaráhrifum þar sem nýja eldissvæðið verði lengra frá byggð og umferð í landi.

### **Siglingar**

Eins og kemur fram í 3. kafla hér á undan gerðu framkvæmdaraðilar breytingar á afmörkun eldissvæða á meðan málsmeðferð stóð yfir vegna athugasemda í umsögnum varðandi áhrif á siglingaleiðir og öryggi siglinga.

Í umsögn Vegagerðarinnar um áformin eins og þau voru upphaflega sett fram í greinargerð dags. 16. október 2020 kom fram til þess að hægt væri að meta öryggi á siglingaleiðum þyrfti framkvæmdaraðili að útbúa og leggja fram nákvæmari gögn. Þá gerði Landhelgisgæslan athugasemdir við að fyrirhugað eldissvæði við Vatneyri næði of langt út í fjörðinn með tilliti til siglingaleiða og einnig að áætlanir um stækkun eldissvæðisins við Laugardal næði einnig of langt út í fjörðinn m.t.t. siglingaöryggis. Hafna- og atvinnumálaráð Vesturbyggðar gerði ekki athugasemd við færslu sjókvía.

Í kjölfar umsagna tók Arnarlax þá ákvörðun að breyta legu fyrirhugaðs eldissvæðis við Vatneyri í Patreksfirði og falla frá stækkun eldissvæðis við Laugardal í Tálknafirði. Breytingarnar voru bornar undir Landhelgisgæsluna sem gerði ekki athugasemdir við breytt fyrirkomulag.



## Fornminjar

Í umsögn Minjastofnunar Íslands kemur fram að fiskeldi geti einna helst haft áhrif á fornleifar á hafsbotni með tvennum hætti. Annars vegna geta fornleifar raskast vegna festinga kvía við botn og hins vegar hyljast vegna úrgangs sem fellur til botns undir kvíum. Botn verði hins vegar skoðaður nákvæmlega áður en kvíar verði festar niður og ef fornleifar komi í ljós sé mikilvægt að Minjastofnun verði gert viðvart.

Í svari framkvæmdaraðila kemur fram að ef fornleifar finnast við könnun á sjávarbotni eldissvæðanna þá verði Minjastofnun gert viðvart.

## Fuglar

Í umsögn Náttúrufræðistofnunar Íslands er bent á að skörun verður á eldissvæði við skilgreind mörk á mikilvæga fuglasvæðinu Tálkna þar sem er alþjóðlega mikilvæg sjófuglabbyggð. Að mati Náttúrufræðistofnunar er ekki heppilegt að hafa sjókvíaeldi með allmörgum kvíum svo nálægt stórum sjófuglabbyggðum og því væri ráðlegra að áætluð staðsetning fyrir sjókvíar Arnarlax undir Tálkna vestanverðum verði fundinn annar staður. Í svörum Arnarlax kemur fram að fyrirtækið hafi ASC umhverfisvottun sem feli m.a. í sér tiltekið verklag í þeim tilfellum sem fuglar kunna að flækjast í neti og auk þess er óheimilt að fæla fugla frá með hávaðasömum tækjum skv. ákvæðum vottunnar.

## 5 SKIPULAG OG LEYFI

Framkvæmdin er háð starfsleyfi Umhverfisstofnunar samkvæmt lögum um hollustuhætti og mengunarvarnir og reglugerð um losun frá atvinnurekstri og mengunarvarnir. Jafnframt er framkvæmdin háð rekstrarleyfi Matvælastofnunar samkvæmt lögum og reglugerð um fiskeldi.

## 6 NIÐURSTAÐA

Um er að ræða breytta afmörkun og tilfærslu eldissvæða í Patreks- og Tálknafirði auk breytingar á lágmarkshvildartíma eldissvæða úr 6 mánuðum, skv. núgildandi leyfi, í 90 daga. Framkvæmdin er tilkynningarskyld til ákvörðunar um matsskyldu samkvæmt 6. gr. og lið 1.11 og 13.02 í 1. viðauka við lög um mat á umhverfisáhrifum.

### Eðli og staðsetning framkvæmdar

Við mat á því hvort tilkynningarskyld framkvæmd skuli háð umhverfismati skal taka mið af eðli framkvæmdar, svo sem stærð og umfangi framkvæmdar, úrgangsmýndun og mengun sbr. 1. tl. 2. viðauka laga nr. 106/2000. Einnig skal taka mið af staðsetningu framkvæmdar með tilliti til hversu viðkvæm þau svæði eru sem líklegt er að framkvæmd hafi áhrif á, svo sem með tilliti til þeirrar landnotkunar sem fyrir er, álagspols strandsvæða og kjörlendis dýra, sbr. 2. tölul. 2. viðauka laga nr. 106/2000.

Fyrir liggur mat á umhverfisáhrifum vegna allt að 14.500 tonna framleiðsluaukningar á laxi í Patreksfirði og Tálknafirði, sbr. matskýrslu Fjarðalax (nú Arnarlax) og Dýrfisks (nú Arctic Sea Farm) frá 2016 og álit Skipulagsstofnunar um mat á umhverfisáhrifum frá sama ári. Einnig liggur fyrir mat á umhverfisáhrifum valkosta sama eldis frá 2019.

Breytingar á afmörkun eldissvæðis við Kvígindisdal og stækkun þess á þann hátt að það taki til svæðis kennt við Háanes eru nokkrar að umfangi. Dreifing og álag vegna úrgangs frá eldi kemur til með að ná yfir stærra svæði en gert var ráð fyrir í umhverfismatinu en þar sem ekki er reiknað með auknum lífmassa og magn úrgangs frá eldinu því óbreytt er ólíklegt að stækkunin feli í sér önnur eða meiri umhverfisáhrif en núverandi fyrirkomulag. Þá er stækkun eldissvæðisins og fjölgun kvía



ekki líkleg til að fela í sér aukið álag á villta laxfiska með tilliti til sjúkdóma, sníkjudýra eða erfðablöndunar. Það sama á við um breytingu á afmörkun við Eyri sem er minniháttar.

Færsla eldissvæðis frá Hlaðseyri að Vatneyri er jákvæð að því leyti að með færslunni verður hætt að notast við svæði sem er innarlega í Patreksfirði þar sem straumar eru veikir og hætt er við talsverðri uppsöfnun lífrænna leifa. Þess í stað færast eldi utar í fjörðinn þar sem straumar eru sterkari og sem er í samræmi við almennar ábendingar Hafrannsóknastofnunar í greinargerð með burðarþoli Patreks- og Tálknafjarðar. Fyrirhugað eldissvæði að Vatneyri hefur þó þann ókost að svæðið nær yfir dýpsta hluta fjarðarins og hætt er við að stór hluti úrgangs frá svæðinu lendi í botnlagi fjarðarins. Hafrannsóknastofnun hefur í umsögnum sínum bent á að metnun súrefnis í botnlagi í Patreksfirði mælist afar lág snemma hausts og aukið lífrænt álag geti leitt til frekari lækkunar. Verði mikil uppsöfnun á svæðinu er mögulegt að skaðlegar gastegundir losni úr setinu sem getur haft neikvæð áhrif á lífríki í nágrenni eldissvæðisins. Einnig er hætt við að lágur súrefnisstyrkur hafi neikvæð áhrif á botndýralíf. Vegna aðstæðna við Vatneyri mælir Hafrannsóknastofnun með því að súrefnisstyrkur í botnsjó verði vaktaður sérstaklega við eldissvæðið.

Stækkuð eldissvæði munu leiða til þess að stærra hlutfall af Patreksfirði verður skilgreint sem eldissvæði. Skipulagsstofnun bendir á að magn lífræns úrgangs verður óbreyttur eftir breytingar og að álag vegna úrgangs ræðst af staðsetningu kvíaþyrpinga hverju sinni ekki afmörkun eldissvæða.

Að mati Skipulagsstofnunar er ólíklegt að færsla eldissvæðis frá Hlaðseyri að Vatneyri komi til með að leiða til aukins álags á villta laxfiska með tilliti til sjúkdóma, sníkjudýra eða erfðablöndunar.

Það er misjafnt hve langan tíma eldissvæði eru að ná sambærilegu ástandi og var fyrir eldi eftir hvíld. Ekki er víst að 90 daga hvíldartími sé nóg í öllum tilvikum. Framkvæmdaraðilar munu taka botnsýni á eldissvæðum áður en eldi hefst, við hámarkslífmassa og eftir að hvíld svæðis er yfirstaðin. Framkvæmdaraðilar hafa lagt fram aðgerðaráætlun sem segir til um aðgerðir sem grípa skuli til ef niðurstöður vöktunar gefa tilefni til. Að mati Skipulagsstofnunar er mikilvægt að hvíld eldissvæða sé stýrt af raunástandi botndýralífs. Fyrirhuguð vöktun og mögulegar aðgerðir sem hægt er að grípa til, ef reynist þörf á, eru til þess fallnar að tryggja að notkun eldissvæða taki mið af ástandi botns.

Í umsögn Hafrannsóknastofnunar um styttingu hvíldartíma er bent á að í ljósi þess hve súrefnismettun er náttúrulega lág í botnlagi Patreksfjarðar við eldissvæðið að Vatneyri mæli stofnunin með því að eldissvæðið verði hvílt í að minnsta kosti sex mánuði milli eldislota þar til reynsla sé komin á eldið þar. Í ljósi umsagnar Hafrannsóknastofnunar telur Skipulagsstofnun æskilegt að svæðið verði hvílt í að lágmarki sex mánuði eftir fyrstu slátrun. Jafnframt telur Skipulagsstofnun mikilvægt að ákvarðanir um útsetningu á svæðinu taki mið af súrefnisstyrk í botnlagi og að í starfsleyfi séu ákvæði um vöktun súrefnisstyrks í botnlagi.

Þar sem Matvælastofnun getur gert kröfu um aukin hvíldartíma ef þurfa þykir vegna sjúkdóma eða sníkjudýra er að mati Skipulagsstofnunar ólíklegt að heimild til að hefja eldi eftir 90 daga hvíld komi til með að auka álag á villta laxfiska með tilliti til ofangreindra þátta umfram það sem nú er.

Breytt afmörkun eldissvæða er ekki líkleg til að hafa mikil áhrif á siglingar eða aðra nýtingu í fjörðunum. Færsla eldissvæðis frá Hlaðseyri að Vatneyri kemur þó eðlilega til með að takmarka umferð um hafflötinn í nágrenni kvía. Framkvæmdaraðili hefur brugðist við athugasemdum varðandi eldissvæðið sem og hætt við stækkun á eldissvæði við Laugardal og þannig dregið úr áhrifum á siglingar. Með hliðsjón af því að Landhelgisgæslan gerir ekki athugasemdir við afmörkun eldissvæða Arnarlax eftir breytingar telur Skipulagsstofnun að eldissvæðin komi ekki til með að hafa neikvæð áhrif á siglingar og öryggi þeirra. Varðandi stækkun á eldissvæði Arctic Sea Farm við Kvígindisdal þá gerði Landhelgisgæslan ekki athugasemd við upphaflega afmörkun eldissvæða við Kvígindisdal og Háanes. Breytt afmörkun felur ekki í sér að eldissvæði nái lengra út í fjörðinn,





samanborið við upprunalegar áætlanir, og skarar ekki hefðbundna siglingaleið um fjörðinn. Þá benda fyrirbyggjandi gögn til þess að stækkað eldissvæði við Kvígindisdal sé staðsett á þeim stað í firðinum þar sem umferð báta er hvað minnst, að undanskilinni umferð vegna núverandi eldis. Jafnframt ber að hafa í huga að kvíabýrpingar munu eingöngu ná yfir lítinn hluta eldissvæðisins hverju sinni og siglingar verða áfram mögulegar innan stórs hluta eldissvæðisins.

Skipulagsstofnun bendir á að eldissvæðið við Vatneyri skarast við skilgreind mörk Náttúrufræðistofunnar Íslands á mikilvægu fuglasvæði, Tálkna, en þar er að finna fuglategundirnar fýll og hvítmáður sem eru tegundir í hættu samkvæmt valista Náttúrufræðistofnunar. Skipulagsstofnun telur að staðsetning eldiskvía og fiskeldisstarfsemi kunni að valda ónæði fyrir fugla en mikilvægt er að ekki séu notuð hljóðtæki til að fæla fugla frá í samræmi við ákvæði umhverfisvottunar sem Arnarlax hefur skv. framlögðum gögnum. Í ljósi mikilvægis svæðisins Tálkna fyrir sjófugla telur Skipulagsstofnun tilefni til að í starfsleyfi verði kveðið á um vöktun á fuglalífi á eldissvæðinu við Vatneyri verði það tekið í notkun.

### **Eiginleikar hugsanlegra áhrifa framkvæmdar**

Áhrif framkvæmdar ber að skoða í ljósi eiginleika hugsanlegra áhrifa einkum með tilliti til: stærðar og fjölbreytileika áhrifa, hverjar líkur séu á áhrifum og tímalengd og tíðni þeirra á tilteknu svæði, og möguleika á að draga úr áhrifum sbr. 3. tl. 2. viðauka laga nr. 106/2000.

Sem fyrr segir er það mat Skipulagsstofnunar að með hliðsjón af vöktun og mögulegum mótvægisáðgerðum, þ.m.t. mögulegum viðbrögðum og inngrípum leyfisveitenda ef tilefni er til, þá sé færsla eldissvæða og breytingar á þeim sem og breyttur hvíldartími ekki líklegar til leiða til aukins álags eða aukinna umhverfisáhrifa á ástand sjávar og botndýralíf.

Skipulagsstofnun telur að í starfsleyfi þurfi að vera skýr ákvæði um heimildir leyfisveitanda til að bregðast við reynist umhverfisástand ófullnægjandi auk þess að sett verði skilyrði um eftirfarandi:

1. Vöktun verði á súrefnisstyrk við botn og styrk næringarefna í sjó og að tilhögun og nákvæmni þeirrar vöktunar sé í samræmi við það sem Hafrannsóknastofnun telur fullnægjandi til að byggja á við endurskoðun burðarþolsmats.
2. Að kveðið sé sérstaklega á um vöktun súrefnis í botnlagi við eldissvæði við Vatneyri og heimildir starfsleyfisveitanda til að fresta útsetningu eða grípa til annarra aðgerða gefi niðurstöður vöktunar tilefni til.
3. Að vöktun á næringarefnum fari fram þegar styrkur þeirra er hvað mestur.
4. Að vöktunaráætlun liggi fyrir áður en leyfi verði veitt.
5. Skýr viðmið um ástand botndýralífs og að tilgreindar verði mótvægisáðgerðir reynist ástand ekki ásættanlegt.
6. Að ekki sé hægt að hefja eldi á ný fyrr en botndýralíf á svæðinu hefur náð ásættanlegu ástandi samkvæmt viðmiðum Umhverfisstofnunar. Leiði vöktun í ljós að ástand botns vegna yfirstandandi eldis sé ekki ásættanlegt skal draga úr framleiðslu á viðkomandi svæði eða lengja hvíldartíma.

Með hliðsjón af eðli þeirra breytinga sem fyrirhugaðar eru frá núgildandi leyfum og að teknu tilliti til fyrirbyggjandi gagna, þ.m.t. þeirra umsagna sem bárust, telur Skipulagsstofnun ólíklegt að breyting á hvíldartíma og staðsetningu eldissvæða komi til með að auka hættu á slysasleppingum eða auka álag á villta laxfiska vegna laxalúsar eða sjúkdóma miðað við það sem gert var ráð fyrir í matsferli en Skipulagsstofnun leggur áherslu á áframhaldandi vöktun laxfiska í Patrekfirði. Þá telur stofnunin að áhrif á aðra umhverfisþætti, s.s. siglingar, fugla og ásynd, verði minniháttar en lögð er áhersla á skýrar merkingar eldiskvía og að í starfsleyfi verði kveðið á um vöktun á fuglalífi á eldissvæðinu við Vatneyri. Við færslu og stækkun á eldissvæðum munu áhrif á landslag og ásynd færast til en verða sambærileg því sem áður var.



### **Ákvörðunarorð**

Á grundvelli fyrirbyggjandi gagna er það niðurstaða Skipulagsstofnunar að fyrirhuguð framkvæmd sé ekki líkleg til að hafa í för með sér umtalsverð umhverfisáhrif, sbr. þau viðmið sem tilgreind eru í 2. viðauka laga um mat á umhverfisáhrifum. Því skal framkvæmdin ekki háð mati á umhverfisáhrifum.

Samkvæmt 14. gr. laga um mat á umhverfisáhrifum má kæra ákvörðunina til úrskurðarnefndar umhverfis- og auðlindamála. Kærufrestur er til 13. desember 2021.

Reykjavík, 8. nóvember 2021,

Egill Þórarinnsson

Jakob Gunnarsson