

STARFSLEYFI

UST202003-448

Sjókvíaeldi

Arctic Sea Farm hf.,

Ísafjarðardjúpi

Lögheimili:

Aðalstræti 20, 400 Ísafjörður,

Kt.: 700807-0450

1 ALMENN ÁKVÆÐI

1.1 Rekstraraðili

Starfsleyfi þetta gildir fyrir Arctic Sea Farm hf., kt. 700807-0450, fyrir sjókvíaeldi í Ísafjarðardjúpi. Arctic Sea Farm hf. er hér eftir nefndur rekstraraðili.

Komi nýr aðili að rekstrinum er hægt að sækja um að starfsleyfið verði fært yfir á hann án þess að gefið verði út nýtt starfsleyfi. Með umsókninni skulu fylgja gögn sem sýna fram á að rekstraraðilinn hafi tekið við rekstrinum. Verði gerð breyting á nafni rekstraraðila ber honum að tilkynna Umhverfisstofnun slíka breytingu.

Rekstraraðili getur falið verktaka að annast verk fyrir sig, enda hafi hann þá gengið úr skugga um að viðkomandi hafi öll tilskilin opinber leyfi. Rekstraraðili ábyrgist þó áfram að ákvæðum starfsleyfisins sé fylgt. Rekstraraðila ber að uppfylla gildandi lög og reglugerðir á starfssviði sínu og haga starfsemi í samræmi við gildandi skipulagsáætlanir.

1.2 Umfang starfseminnar

[Starfsleyfið tekur til eldis á laxfiskum. Hámarkslífmassi á hverjum tíma má ekki fara yfir 8.000 tonn (að hámarki 5.200 tonn af frjóum laxi). Um er að ræða eldi í sjókvíum á og skal það vera staðsett innan þess svæðis sem tilgreint eru í viðauka 1. Starfsleyfið nær til þriggja eldissvæða í Ísafjarðardjúpi með eftirfarandi takmörkunum:

Eldissvæðið Sandeyri – Nýtingareitur SN36¹

Eldisbúnaður skal vera í samræmi við útgefið áhættumat siglingaöryggis vegna Sandeyrar.

Eldissvæðið Kirkjusund – Nýtingareitur SN29²

Sjókvíaeldisstöð skal vera í samræmi við útgefið áhættumat siglingaöryggis vegna Kirkjusunds. Jaðar sjókvíaeldisstöðvar á Kirkjusundi skal ekki vera nær mörkum hvíts ljósgeira vitaljósa en 50 m. Botnfestingar

¹ Nýtingareitur í strandsvæðisskipulagi Vestfjarða – SN36 Snæfjallaströnd.

² Nýtingareitur í strandsvæðisskipulagi Vestfjarða – SN29 Kirkjusund.

(ankeri og tóg) skulu vera á meira en 15 m dýpi þar sem þær eru innan þess svæðis sem hvítur vitageiri afmarkar.

Eldissvæðið Arnarnes – Nýtingareitur SN25³

Sjókvíaldisstöð skal vera í samræmi við útgefið áhættumat siglingaöryggis vegna Arnarness. Jaðar sjókvíaldisstöðvar á Arnarnesi skal ekki vera nær mörkum hvíts ljósgeira vitaljósá en 100 m. Botnfestingar (ankeri og tóg) skulu vera á meira en 15 m dýpi þar sem þær eru innan þess svæðis sem hvítur vitageiri afmarkar.

Eldissvæðin skulu hvíld í samræmi við gr. 3.2 í starfsleyfi.]⁴

1.3 Eftirlit

Umhverfisstofnun hefur eftirlit með starfsemi rekstraraðila í samræmi við XIV. kafla laga nr. 7/1998 um hollustuhætti og mengunarvarnir og X. kafla reglugerðar nr. 550/2018 um losun frá atvinnurekstri og mengunarvarnaeftirlit.

Tímabilið milli tveggja vettvangsheimsóknna við eftirlit skal byggt á áhættumati, sbr. 54. gr. laga nr. 7/1998 og 57. gr. reglugerðar nr. 550/2018. Eftirlit felst í umsjón með lögbundnum skilum, yfirferð og mati á gögnum. Jafnframt felst eftirlit í yfirferð gagna og reglubundinni skoðun á vettvangi, móttöku athugasemda og fyrirspurna. Eftirlitsaðili tekur saman skýrslur um eftirlit. Skýrslan skal vera gerð aðgengileg á vefsíðu Umhverfisstofnunar, á vefsvæði rekstraraðila, eftir að rekstraraðili hefur fengið tækifæri til að koma að athugasemdum og brugðist hefur verið við þeim. Athugasemdirnar skulu eftir atvikum birtar með skýrslunni.

Fylgi rekstraraðili ekki ákvæðum starfsleyfis, laga og reglugerða á sviði starfseminnar er eftirlitsaðila heimilt að beita úrræðum, skv. gr. 1.7, og gildandi laga og reglugerða.

Viðbótareftirlit getur farið fram m.a. vegna nýs búnaðar, til rannsóknar á alvarlegum ábendingum vegna umhverfisins, alvarlegum umhverfisslysum, óhöppum og tilvikum þar sem reglum er ekki fylgt eða sérstakra úttekta vegna áætlana sem rekstraraðili hefur gert um úrbætur.

Eftirlitsaðila skal heimill aðgangur til skoðunar og eftirlits, þar á meðal töku sýna og myndatöku, sbr. 62. gr. laga nr. 7/1998.

1.4 Breytingar á rekstri

Rekstraraðili skal veita útgefanda starfsleyfis upplýsingar um fyrirhugaðar breytingar á rekstri með góðum fyrirvara áður en ráðist verður í þær, sbr. 1. mgr. 14. gr. laga nr. 7/1998 og 1. mgr. 13. gr. reglugerðar nr. 550/2018. Á grundvelli þeirra metur stofnunin hvort nauðsynlegt sé að endurskoða starfsleyfið.

1.5 Gangsetning og stöðvun rekstrar (lokun) og neyðaráætlun

Verði rekstri hætt, tímabundið eða varanlega, eða reksturinn stöðvast óvænt skulu vera áætlanir til staðar til þess að m.a. úrgangi, efnum, búnaði, tækjum, rekstrarsvæði, olíugeymum, lögnum og menguðum jarðvegi verði ráðstafað á viðurkenndan hátt. Þar skal koma fram hvað gera skal annars vegar þegar um er að ræða tímabundna rekstrarstöðvun og hins vegar varanlega rekstrarstöðvun. Eftirlitsaðila er heimilt að krefja rekstraraðila um að tímasetja áætlanir um frágang ef hann telur þörf á. Í áætlunum skal gengið út frá því að lágmarka möguleg mengunaráhrif og tryggja að ekki sé skilið eftir á svæðinu hráefni sem tilheyrir rekstrinum. Rekstrarstöðvun skal tilkynnt eftirlitsaðila með a.m.k. þriggja mánaða fyrirvara eða þegar

³ Nýtingareitur í strandsvæðisskipulagi Vestfjarða – SN25 Arnarnes.

⁴ Breyting 2023, viðbót og í eldra leyfi sagði til um framleiðslu á 4.000t af regnbogasilungi og að hámarki 5.300 tonna lífmassa á Sandeyri.

ákvörðun liggur fyrir. Þá skal tilkynna um það ef reksturinn hefur verið stórlega skertur, þó ekki sé talin þörf á að virkja áætlanirnar. Bilanir og viðhald telst ekki stórlega skertur rekstur. Gera skal brunavörnum viðvart um stöðvun starfseminnar um leið og eftirlitsaðila.

Útbúa skal og vinna eftir neyðaráætlun sem skal vera tiltæk á eldisstöðinni ef kemur til óvæntrar stöðvunar á rekstri eldisstöðvarinnar. Neyðaráætlunin skal innihalda tillögur um meðferð og förgun eldisfisksins þann tíma sem eldisstöðin er ekki í rekstri.

Tilkynna skal eftirlitsaðila án tafar um stöðvun rekstrar og ráðstafanir þar að lútandi þannig að taka megi út frágang. Tilkynna skal eftirlitsaðila um gangsetningu ef rekstur hefur legið niðri í meira en mánuð.

1.6 Endurskoðun starfsleyfis

Endurskoða skal starfsleyfið reglulega, sbr. 15. gr. laga nr. 7/1998 og 14. gr. reglugerðar nr. 550/2018. Umhverfisstofnun er heimilt að endurskoða og breyta starfsleyfi áður en gildistími þess er liðinn vegna breyttra forsendna, sbr. 2. mgr. 6. gr. laga nr. 7/1998 og 2. mgr. 5. gr. reglugerðar nr. 550/2018, sbr. einnig 14. og 15. gr. laga nr. 7/1998.

Umhverfisstofnun er einnig skylt, eða eftir atvikum heimilt, að endurskoða starfsleyfið, meðal annars í eftirfarandi tilfellum:

- Ef rekstraraðili breytir rekstrinum með þeim hætti að tilkynningaskyld er sbr. gr. 1.4.
- Þegar mengun af völdum stöðvar er slík að nauðsynlegt reynist að endurskoða gildandi viðmiðunarmörk fyrir losun sem tilgreind eru í starfsleyfi eða láta ný viðmiðunarmörk koma fram í leyfinu.
- Þegar nota þarf aðra tækni vegna rekstraröryggis.
- Þegar nauðsynlegt er að fara að nýjum eða endurskoðuðum umhverfisgæðastöðlum í samræmi við 11. gr. reglugerðar nr. 550/2018.
- Ef breytingar verða á bestu aðgengilegu tækni sem gera það kleift að draga umtalsvert úr losun mengunarefna. Ef breytingar verða á viðmiði um bestu aðgengilegu tækni (BAT) skal rekstraraðili senda útgefanda starfsleyfis, skv. beiðni útgefandans, tímasetta áætlun sem fjallar um með hvaða hætti hann hyggist taka upp hina nýju tækni en rökstyðji annars að honum sé það ekki mögulegt.
- Ef breytingar verða á lögum eða reglum um mengunarvarnir eða annað sem snertir reksturinn.
- Ef burðarþolsmat svæðisins er metið of lítið fyrir rekstur stöðvarinnar.
- Ef vöktun leiðir í ljós að umhverfismarkmið sem sett hafa verið fyrir umrætt vatnshlot á grundvelli laga nr. 36/2011 um stjórn vatnamála, nást ekki. Endurskoðun skal tryggja að umhverfismarkmiðum verði náð.
- Ef breytingar verða á áhættumati Hafrannsóknastofnunar vegna erfðablöndunar.
- Ef breyting verður á skipulagi.
- [Breyting verður á áhættumati siglingaöryggis.]⁵

Við endurskoðun starfsleyfisins skal tekið tillit til þess að kröfur í starfsleyfum fyrir fiskeldi séu samræmdar eins og aðstæður gefa tilefni til og jafnræðis gætt.

Rekstraraðila er þó ætíð skylt að fara að gildandi lögum og reglugerðum, sbr. gr. 1.1, jafnvel þótt starfsleyfi hafi ekki verið endurskoðað.

Rekstraraðili skal, sé þess óskað af Umhverfisstofnun, leggja fram allar upplýsingar sem nauðsynlegar til að endurskoða starfsleyfisskilyrðin.

⁵ Breyting 2023, viðbót.

1.7 Valdsvið, viðurlög og þvingunarúrræði

Rekstraraðili skal uppfylla skyldur þær er koma fram í 40. gr. laga nr. 7/1998. Ef frávik verða skal rekstraraðili upplýsa eftirlitsaðila tafarlaust um það og grípa tafarlaust til nauðsynlegra ráðstafana til að tryggja að öllum kröfum vegna starfseminnar sé framfylgt eins fljótt og auðið er.

Fylgi rekstraraðili ekki ákvæðum starfsleyfis, laga og reglugerða á starfssviði sínu, eða fyrirmælum eftirlitsaðila um úrbætur, getur eftirlitsaðili beitt ákvæðum XVII. kafla laga nr. 7/1998, um hollustuhætti og mengunarvarnir, til að knýja fram úrbætur.

Stofnuninni er m.a. heimilt að veita áminningu og hæfilegan frest til úrbóta, ákveða rekstraraðila dagsektir og stöðva starfsemi eða takmarka hana til bráðabirgða, sé um alvarlega hættu, alvarleg tilvik eða ítrekað brot að ræða eða ef úrbótum ekki er sinnt innan tiltekins frests.

Umhverfisstofnun getur lagt á stjórnvaldssektir sbr. 67. gr. laga nr. 7/1998.

1.8 Upplýsingaréttur almennings

Almenningur á rétt á aðgengi að upplýsingum um starfsleyfi, starfsleyfisumsókn og mengunareftirlit í samræmi við reglugerð nr. 550/2018.

Umhverfisstofnun birtir eftirlitsniðurstöður samkvæmt gr. 1.3. og 1.7 opinberlega. Birtingin er á vefsíðu stofnunarinnar eða með öðrum aðgengilegum hætti. Að öðru leyti vísast til upplýsingastefnu stofnunarinnar.

1.9 Umhverfisábyrgð

Rekstraraðili ber ábyrgð á umhverfistjóni eða yfirvofandi hættu á slíku tjóni af völdum atvinnustarfsemi sbr. lög nr. 55/2012, um umhverfisábyrgð, og skal koma í veg fyrir tjón eða bæta úr tjóni ef það hefur orðið og bera kostnað af ráðstöfunum sem af því leiðir.

Rekstraraðili skal þegar í stað grípa til nauðsynlegra varnarráðstafana vegna yfirvofandi hættu á umhverfistjóni sem rekja má til starfsemi hans. Ef umhverfistjón verður skal rekstraraðili þegar í stað hefja aðgerðir til að takmarka tjón eða afstýra frekara tjóni.

Rekstraraðili skal þegar í stað tilkynna Umhverfisstofnun um umhverfistjón eða yfirvofandi hættu á umhverfistjóni sem rekja má til starfsemi hans og upplýsa um alla þætti sem máli skipta. Jafnframt skal rekstraraðili setja fram og senda Umhverfisstofnun áætlun um úrbætur vegna umhverfistjóns sem þegar er orðið.

2 STARFSHÆTTIR

2.1 Starfshættir og umhverfismarkmið

Rekstraraðili skal beita góðum starfsreglum við rekstur stöðvarinnar. Í því felast aðgerðir til að draga úr neikvæðum umhverfisáhrifum eldisins, m.a. með góðum starfsaðferðum við samsetningu kvía, fóðrun og notkun efna og lyfja, með því að tryggja gott heilbrigðisástand eldisstofnsins, svo og að draga úr losun efna út í umhverfið. Gerðar skulu nauðsynlegar ráðstafanir til þess að koma í veg fyrir mengunaróhöpp og draga úr afleiðingum þeirra. Rekstraraðili skal setja sér umhverfismarkmið og starfa samkvæmt þeim og skulu þau endurskoðuð á a.m.k. fjögurra ára fresti. Ef umhverfismarkmið eru hluti af umhverfisstjórnunarkerfi rekstraraðila er fullnægjandi að vísa til þeirra. Á öllu athafnasvæði stöðvarinnar skal gæta fyllsta hreinlætis í samræmi við kröfur eftirlitsaðila.

Athafnasvæði stöðvarinnar nær til þess svæðis sem tilgreint er í viðauka 1 og starfstöðva rekstraraðila í landi, hvort heldur sem um er að ræða varanlegar eða tímabundnar starfsstöðvar.

2.2 Samskipti og samráð

Sérstakur fulltrúi rekstraraðila skal vera tengiliður við eftirlitsaðila og ber hann ábyrgð á samskiptum rekstraraðila vegna eftirlits með mengunarvörnum fyrirtækisins og framkvæmd neyðaráætlunar vegna óvæntrar rekstrarstöðvunar. Eftirlitsaðili getur haft samband við þennan aðila utan hefðbundins starfstíma ef þörf krefur. Rekstraraðili skal tilkynna Umhverfisstofnun ef breyting verður á tengilið og/eða tengiliðsupplýsingum.

2.3 Verkstjórn og takmörkun aðgangs

Tryggja skal að starfsfólk hafi fullnægjandi þekkingu á eitrunarhættu og eiginleikum þeirra efna sem það gæti komist í tæri við og skulu upplýsingar þar að lútandi ávallt vera tiltækar á vinnustað. Starfsfólk skal vera þjálfað til að bregðast við mengunaróhöppum og hafa viðeigandi þjálfun á tæki og öryggisbúnað stöðvarinnar.

Rekstraraðila er skylt að ganga vel um og skal hann halda rekstrarsvæði sínu snyrtilegu. Rekstraraðila skal sýna ýrustu varúð þannig að jarðvegi verði ekki spillt með mengun, sbr. reglugerð nr. 1400/2020 um mengaðan jarðveg. Eftirlitsaðili getur krafist lagfæringa og viðgerða á lóð, girðingu eða öðrum mannvirkjum ef nauðsynlegt þykir til þrifnaðar, öryggis eða ef ástand þeirra er til lýta fyrir umhverfið.

2.4 Umhverfisstjórnunarkerfi

Rekstraraðili getur valið að vinna eftir umhverfisstjórnunarkerfi, kjósi hann það. Velja má staðlað umhverfisstjórnunarkerfi, t.d. ISO 14001, eða þátttöku í umhverfisstjórnunarkerfi ESB, sbr. reglugerð nr. 344/2013 um frjálsa þátttöku fyrirtækja og stofnana í umhverfisstjórnunarkerfi Evrópusambandsins (EMAS).

2.5 Áhættumat og viðbragðsáætlun vegna hættu á mengun hafs og stranda

Rekstraraðili skal vera með viðbragðsáætlun sem unnin er á grundvelli áhættumats sem að lágmarki felur í sér skilyrði í viðauka I.b. laga nr. 33/2004, um varnir gegn mengun hafs og stranda. Viðbragðsáætlun skal vera tiltæk starfsmönnum á vinnustað og aðgengileg eftirlitsaðila.

2.6 Viðbrögð við og tilkynningar vegna mengunaróhappa

Verði óhapp eða annað atvik sem getur haft í för með sér losun mengandi efna út í umhverfið skal þegar í stað grípa til aðgerða til að koma í veg fyrir útbreiðslu mengunarefna og til að fyrirbyggja að mengun valdi skaða á umhverfinu og heilsu manna. Rekstraraðila ber að hreinsa þá mengun sem kann að verða við óhöpp eða önnur atvik, á sinn kostnað. Tilkynna skal eftirlitsaðila um mengunaróhapp eins fljótt og mögulegt er. Jafnframt skal viðkomandi heilbrigðisnefnd upplýst um óhappið. Greina skal eftirlitsaðila frá því ef hætta er talin á neikvæðum afleiðingum fyrir umhverfið.

Rekstraraðili skal fara yfir öll óhöpp og önnur atvik sem geta haft í för með sér losun megnandi efna út í umhverfið og gera ráðstafanir sem miða að því að hindra að sambærileg atvik endurtaki sig. Eftirlitsaðili skal upplýstur um slíkar ráðstafanir.

Ef óhapp verður sem þarfnast tafarlausra aðgerða skal hafa samband við Neyðarlínuna 112.

Tilkynna skal eftirlitsaðila um mengunaróhapp eins fljótt og mögulegt er. Jafnframt skal heilbrigðisnefnd upplýst um óhappið. Greina skal eftirlitsaðila frá því ef hætta er talin á neikvæðum afleiðingum fyrir umhverfið og heilsu manna.

2.7 Trygging vegna bráðamengunar

Rekstraraðili skal taka ábyrgðartryggingu eða leggja fram aðra fullnægjandi tryggingu sem Umhverfisstofnun metur gilda, sem jafngildir allt að 1 milljón SDR, sbr. 16. gr. laga nr. 33/2004. Rekstraraðili skal senda Umhverfisstofnun staðfestingu á tryggingunni þegar þess er óskað.

2.8 Breytingar á mælingum

Eftirlitsaðili getur, telji hann ástæðu til, farið fram á tíðari mengunarmælingar eða efnagreiningar en starfsleyfið gerir ráð fyrir eða heimilað að dregið verði úr tíðni mælinga eftir því sem við á.

Ákvörðun um að draga úr tíðni mælinga skal þó ekki tekin nema eitthvert eftirfarandi skilyrða sé fyrir hendi:

- Mælingar hafi sýnt með sannfærandi hætti að mengunarþáttur er óverulegur.
- Mælingum hafi áður verið fjölgað umfram þær sem starfsleyfið tilgreinir.
- Sýnt hafi verið fram á að nota megi aðrar aðferðir en mælingar við að meta mengunina.

3 VARNIR GEGN MENGUN YTRA UMHVERFIS

3.1 Mengunarvarnir

Rekstraraðila ber að uppfylla gildandi lög og reglugerðir á starfssviði sínu og tryggja að starfsemi hans sé rekin í samræmi við meginreglur 38. gr. laga nr. 7/1998 um hollustuhætti og mengunarvarnir. Rekstraraðili skal nota bestu aðgengilegu tækni (BAT) á hverjum tíma sem skilgreind hefur verið við mengunarvarnir og nýta vel orku og vatn. Þegar aðferðum er beitt við mengunarvarnir sem valda því að mengun færist á milli andrúmslofts, vatns og jarðvegs skal lágmarka neikvæð áhrif á umhverfið (sambættar mengunarvarnir). Besta aðgengilega tækni hefur verið skilgreind í „Bat for fiskeopdræt i Norden“, ©Nordisk Ministerråd, TemaNord 2013:529. Verði breytingar á bestu aðgengilegu tækni skulu þær taka gildi og innleiddar samkvæmt gr. 1.6.

3.2 [Hvíldartími

Hvert eldissvæði skal hvíla í a.m.k. 90 daga á milli eldislota (frá lokum slátrunar).

Þrátt fyrir hvíld eldissvæða skv. 1. mgr. getur Umhverfisstofnun einhliða frestað útsetningu eftir 90 daga hvíldartíma, bendi niðurstöður vöktunar til þess að umhverfisaðstæður séu óhagstæðar á sjókvíaeldissvæði/eldissvæði að mati Umhverfisstofnunar. Matið byggir á niðurstöðum umhverfis- og vöktunarmælinga samkvæmt vöktunaráætlun, ástandi vatnshlots og myndatökum af botni.

Tilkynna þarf Umhverfisstofnun hvenær seiði verði sett út í kvíar, með a.m.k. tveggja vikna fyrirvara. Þá þurfa einnig að liggja fyrir upplýsingar um vöktun eldissvæðanna.]⁶

3.3 Fóðurgjöf og val á fóðri

Fóðurgjöf og vali á fóðri skal stýrt þannig að myndun úrgangs sé í lágmarki, t.d. með fóðrunarkerfi sem tekur tillit til vaxtarlíkana.

⁶ Breyting 2023, viðbót. Í eldra leyfi var ekki kveðið á um hvíldartíma.

3.4 [Efnalosun

Losun fosfórs í viðtaka má ekki fara fram úr 10,0 kg/tonn af lífmassaukningu á ári. Rekstraraðila er ekki heimil önnur losun á þeim efnum sem talin eru upp í listum I og II í viðauka reglugerðar nr. 796/1999, um varnir gegn mengun vatns.]⁷

3.5 Eldiskvíar og ráðstafanir vegna uppsöfnunar fóðurleifa

Til að hindra að uppsöfnun fóðurleifa hafi áhrif á heilbrigði eldisstofnsins og gæði umhverfis er rekstraraðila heimilt að flytja eldiskvíarnar til á innan skilgreinds eldisvæðis. Sama á við ef þörf krefur vegna hvers kyns yfirvofandi hættu fyrir búnað eða eldisfisk. Tilkynna skal eftirlitsaðila þegar kvíarnar eru fluttar til á eldisvæðinu. Halda skal starfseminni í hæfilegri fjarlægð frá annarri mengandi starfsemi, þannig að mengunaráhrif, svo sem næringarefni, úrgangur eða súrefnisþurrð, valdi ekki skaða í öðrum atvinnurekstri, t.d. öðru sjávareldi. Nota skal traustar og góðar botnfestingar en þó skal forðast að raska botni eftir því sem kostur er.

3.6 Lífríki og flokkun vatns

Starfsemin er í vatnshloti nr. 101-1390-C Ísafjarðardjúp⁸. Rekstraraðila ber að sjá til þess að vatnsgæðum í viðtaka hraki ekki vegna fiskeldis. Fiskeldi má ekki valda breytingu á lífríki og ástandi eldisvæðanna í firðinum hvað varðar líffræðilega og eðlisefnafræðilega gæðapætti samkvæmt reglugerð nr. 535/2011 um flokkun vatnshlota, eiginleika þeirra, álagsgreiningu og vöktun, sbr. þó gr. 3.8. Útgefanda starfsleyfis er heimilt að endurskoða það, sbr. gr. 1.6 ef ástandi vatns fer hrakandi vegna rakstrarins og hætta er á að það falli niður um flokk eða hafi fallið niður um flokk samkvæmt 9. og 10. gr. reglugerðar nr. 796/1999, um varnir gegn mengun vatns.

3.7 Frárennsli frá starfsmannaaðstöðu

Frárennsli frá starfsmannaaðstöðu skal uppfylla kröfur í reglugerð nr. 798/1999, um fráveitur og skólp.

3.8 Meindýravarnir

Verði vart við meindýr skal sjá til þess að þau hafist ekki við eða taki sér bólfestu á athafnasvæðum rekstraraðila, að teknu tilliti til laga nr. 64/1994 um vernd, friðun og veiðar á villtum fuglum og villtum spendýrum og laga nr. 55/2013 um velferð dýra. Rekstraraðili skal hindra aðgang villtra fugla og spendýra sem sækja að kvíum.

3.9 Meðhöndlun úrgangs og spilliefna

Rekstraraðili skal útbúa áætlun um meðhöndlun úrgangs og vinna samkvæmt henni. Áætlunin skal m.a. taka til endurnýtingu lífbrjótanlegs úrgangs (þ.m.t. fastefnis úr frárennsli) og innihalda tímasett skref þar sem endurnýting kemur í stað förgunar með urðun. Ef þörf er á skal áætlunin uppfærð. Spilliefnum og lyfjaafgöngum skal komið til viðurkenndrar spilliefnamóttöku. Draga skal skipulega úr myndun úrgangs.

Rekstraraðila er skylt að ganga þannig frá olíubirgðum, olíuúrgangi, eiturefnum og hættulegum efnum að ekki sé hætta á að þessi efni berist út í umhverfið, sjó, yfirborðsvatn eða grunnvatn. Fylgja skal ákvæðum reglugerðar nr. 884/2017, um varnir gegn olíumengun frá starfsemi í landi.

⁷ Breyting 2023, áður var viðmið um losun 14 kg/tonn af framleiddum fiski.

⁸ Vatnshlotanúmer eru skilgreind skv. III. kafla laga nr. 36/2011 um stjórn vatnamála og er flokkunin aðgengileg á Vatnavefsjánni (vatnshlota vefsjá) Veðurstofu Íslands..

3.10 Dauðfiskur

Rekstraraðili skal hafa útbúnað sem fangar dauðfisk úr kvíunum. Um meðhöndlun fisksins gilda ákvæði gr. 3.9 um lífbrjótanlegan úrgang og reglugerð nr. 674/2017 um heilbrigðisreglur að því er varðar aukaafurðir úr dýrum og afleiddar afurðir sem ekki eru ætlaðar til manneldis.

3.11 Efnatöknun, öryggisblöð og skiptireglan

Rekstraraðili skal vinna samkvæmt efnalögum nr. 61/2013 og reglugerð nr. 888/2015 um skráningu, mat, leyfisveitingu og takmarkanir að því er varðar efni (REACH), sem og öðrum reglugerðum sem gilda um efni og efnablöndur. Við alla efnameðferð skal gæta þess að öryggisblöð séu aðgengileg og uppfærð. Sé þess kostur skal skipta út efnum og efnablöndum sem geta haft í för með sér óæskileg áhrif á heilsu manna eða skaðað umhverfið fyrir efni sem eru minna skaðleg. Við geymslu og meðhöndlun efna skal takmarka aðgengi og mengunarhættu eins og kostur er. Við mengunaróhöpp skal fylgja viðbragðsáætlun skv. gr. 2.5.

Rekstraraðila er skylt að ganga þannig frá mengandi efnum að ekki sé hætt á að þessi efni berist út í umhverfið, sjó, yfirborðsvatn eða grunnvatn.

4 INNRA EFTIRLIT

4.1 Skráningar

Rekstraraðili skal hafa reglulegt eftirlit með umhverfis- og rekstrarþáttum sem geta haft áhrif á mengun eða losun efna út í umhverfið. Skrá skal upplýsingar um eftirfarandi atriði og skulu skráningar vera aðgengilegar eftirlitsaðila:

- Lífmassaaukningu ársins og afföll,
- fóðurnotkun, fóðurnýtingu og fóðurgerð,
- magn og gerð hreinsi- og sótthreinsiefna,
- kvartanir vegna starfseminnar,
- bilanir og óhöpp sem valdið gætu mengun,
- allan úrgang sem verður til við eldið,
- staðfesting á að þjálfun starfsmanna hafir farið fram sbr. gr. 2.3,
- staðsetningu og lífmassa á hverjum stað,
- niðurstöður vöktunarmælinga,
- losun næringarefna,
- lyfjagjöf m.a. vegna laxalúsar (umfang og áætluð áhrif),
- útsetningu seiða (lífmassi og dagsetning).

4.2 Skýrslur til eftirlitsaðila

Rekstraraðili skal taka saman ársyfirlit og senda til eftirlitsaðila fyrir 1. maí ár hvert. Í yfirlitinu skulu koma fram niðurstöður vöktunarmælinga og skráninga, sbr. kröfur í 3. 4. og 5. kafla. Þá skulu koma fram þær upplýsingar sem liggja fyrir um flokkun vatns, sbr. gr. 3.6.

Vöktunarniðurstöðum skal skila árlega fyrir 1. maí í þar til gerða gagnagátt Umhverfisstofnunar undir stjórn vatnamála.

4.3 Umhverfisupplýsingar

Rekstraraðili skal skila árlega til Umhverfisstofnunar upplýsingum um losun mengandi efna frá starfsstöðinni með rafrænum hætti, skv. 34. gr. laga nr. 7/1998 um hollustuhætti og mengunarvarnir.

Rekstraraðili ber ábyrgð á þeim upplýsingum sem hann skilar til Umhverfisstofnunar.

Eftirlitsaðili getur veitt rekstraraðila heimild til að skila umhverfisupplýsingum sameiginlega með ársyfirliti sbr. gr. 4.2 en skilafrestir framlengjast þó ekki við það.

5 UMHVERFISVÖKTUN

5.1 Vöktunaráætlun

Vakta skal gæðapætti sem hafa verið samþykktir af Umhverfisstofnun, sbr. lög nr. 36/2011 um stjórn vatnamála, og skulu þeir tilgreindir í vöktunaráætlun. Vöktunaráætlunin skal vera til afmarkaðs tíma hverju sinni og endurskoðuð reglulega.

Rekstraraðili skal vakta helstu umhverfispætti í nágrenni kvíanna í samræmi við umfang losunar fyrirtækisins í þeim tilgangi að meta það álag á umhverfið sem starfsemin veldur. Slíkar mælingar skulu vera samkvæmt staðlinum ÍST ISO 12878 og samþykktum líffræðilegum og eðlisefnafræðilegum gæðapáttum⁹ og gerðar samkvæmt vöktunaráætlun sem rekstraraðili leggur fram og Umhverfisstofnun samþykkir. [Sérstaklega skal vakta fuglalíf við eldissvæðið Kirkjusund vegna nálægðar við eyjuna Vigur sem er skilgreind sem mikilvægt fuglasvæði.

Í strandsjávarvatnshlotinu Ísafjarðardjúp (101-1390-C) skal starfsleyfishafi vakta líffræðilega gæðapætti í strandsjó (níturat, fosfat, blaðgrænu a, hryggleysingja á mjúkum botni og botnþörungum á hörðum botni) svo hægt verði skera úr um álag og ástandsmeta vatnshlotið. Skulu mælingarnar fara fram á sex ára fresti og hefjast á nýju almanaksári eftir útgáfu leyfis. Nánari lýsingu á mælingum og tíðni má finna í vöktunaráætlun rekstraraðila. Komi í ljós að vatnshlotið uppfylli ekki umhverfismarkmið um a.m.k. gott vistfræðilegt og gott efnafræðilegt ástand skal starfsleyfishafi fara í aðgerðir til að draga úr álagi¹⁰

Vakta skal dreifingu á losun mengunarefna til viðtaka og vistfræðilegar afleiðingar hennar. Meta skal umhverfisástand sjávarbotns, t.d. með myndatökum af botninum. Taka skal mið af leiðbeiningum Umhverfisstofnunar, m.a. „Upplýsingar um vöktunaráætlanir fiskeldisstöðva“ og síðari viðbótum um vöktun sjókvíaldis, og útfæra áætlunina í samræmi við staðbundnar aðstæður. Endurskoða skal vöktunaráætlun óski Umhverfisstofnunar eftir því.

5.2 Kostnaður

Rekstraraðili skal greiða allan kostnað við rannsóknir á mengun í nágrenni kvíanna samkvæmt gr. 5.1 eða sinn hluta af kostnaði sameiginlegrar vöktunar ef önnur fyrirtæki á svæðinu valda samskonar mengun. Mælingar skulu vera í höndum rekstraraðila eða aðila sem rekstraraðili tilnefnir og Umhverfisstofnun samþykkir.

6 FLOKKUN STARFSEMI OG GJALDSKYLDA

Starfsemi þessi fellur undir lið 2 í viðauka II laga nr. 7/1998 um hollustuhætti og mengunarvarnir og lið 2 í viðauka IX reglugerðar nr. 550/2018. er flokkuð í lögum nr. 7/1998 í viðauka II, lið 2. Starfsemin er flokkuð í reglugerð nr. 550/2018 í viðauka IX, lið 2. Rekstraraðili greiðir Umhverfisstofnun gjald fyrir starfsleyfið og greiðir eftirlitsaðila gjald vegna eftirlits skv. gjaldskrá Umhverfisstofnunar.

⁹ Samkvæmt lögum nr. 36/2011 um stjórn vatnamála

¹⁰ Breyting, viðbót, vegna strandsjávarmælinga.

Gjald vegna viðbótareftirlits, svo sem vegna vanefnda, frávika eða kvartana, greiðist sérstaklega samkvæmt gjaldskrá.

7 GILDISTAKA

Starfsleyfi þetta, sem er veitt samkvæmt lögum nr. 7/1998 um hollustuhætti og mengunarvarnir og reglugerð nr. 550/2018, um losun frá atvinnurekstri og mengunarvarnareftirlit. Starfsleyfið öðlast gildi við afhendingu Matvælastofnunar til rekstraraðila og gildir til 21.02.2040.

Ákvörðun Umhverfisstofnunar um breytingu á starfsleyfinu er kæránleg til úrskurðarnefndar umhverfis- og auðlindamála innan eins mánaðar frá birtingu ákvörðunar Umhverfisstofnunar skv. 1. mgr. 65. gr. laga nr. 7/1998, um hollustuhætti og mengunarvarnir, sbr. 4. gr. laga nr. 130/2011, um úrskurðarnefnd umhverfis- og auðlindamála.

Reykjavík [21.02.2024]¹¹

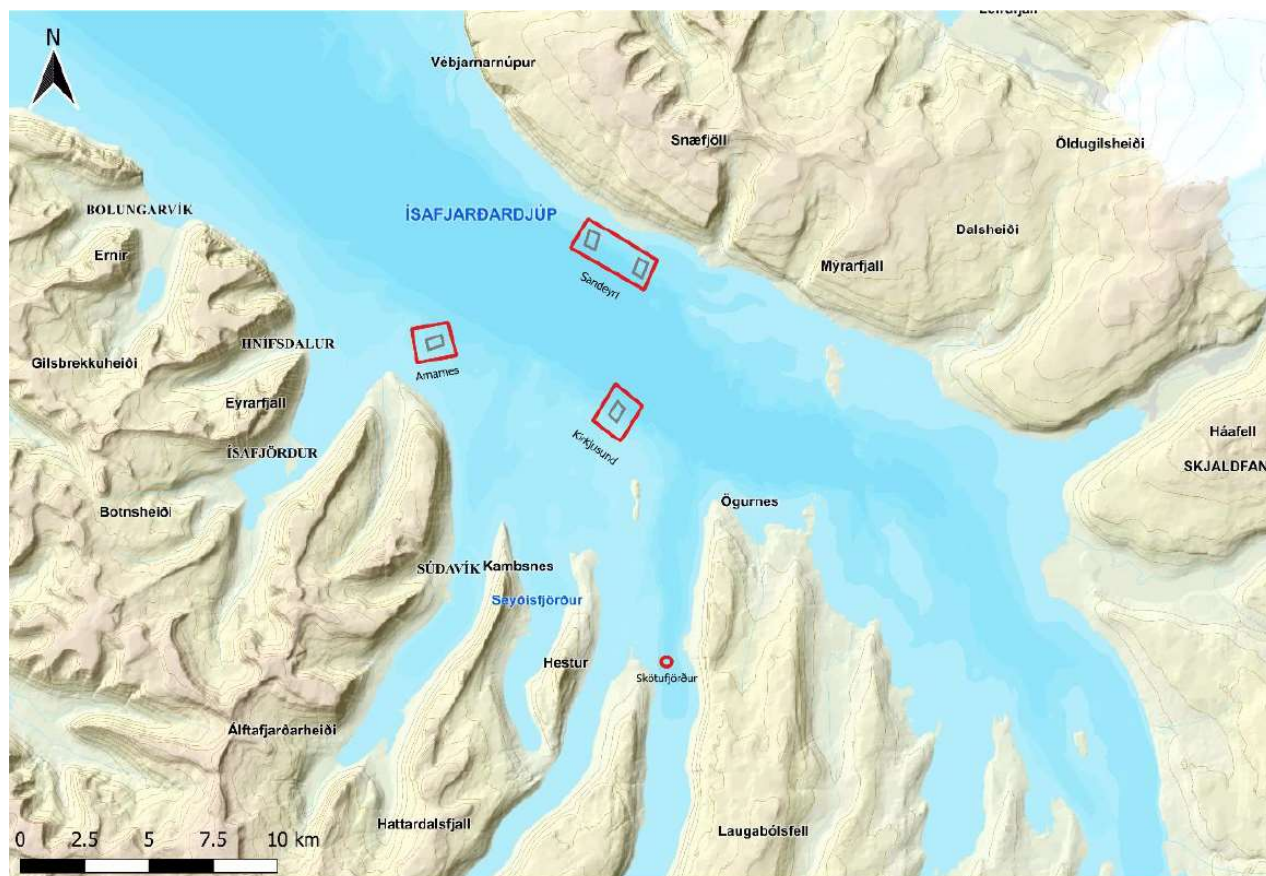
Umhverfisstofnun

Sigrún Ágústsdóttir
forstjóri

Steinar Rafn Beck Baldursson
sérfræðingur

¹¹ Leyfið var upphaflega gefið út 1. apríl 2015.

Viðauki 1



Staðsetning eldissvæða Arctic Sea Farm hf. Ísafjarðardjúpi.

Staðsetning	Flatarmál (km ²)	Dýpi (m)	Hnit horna			
Sandeyri	2,2	40-120	66°09.142 22°52.229	66°08.270 22°48.688	66°07.662 22°49.357	66°08.524 22°53.119
Arnarnes	1,98	40-72	66°06.640 23°01.810	66°07.160 23°00.910	66°06.620 22°59.260	66°06.100 23°00.160
Krikjusund	2,2	44-90	66°04.880 22°51.730	66°05.410 22°50.850	66°04.810 22°48.970	66°04.280 22°49.880

Hnit eldissvæða Arctic Sea Farm hf. í Ísafjarðardjúpi.

Fylgiskjal

Greinargerð vegna breytinga á starfsleyfi Arctic Sea Farm hf. Ísafjarðardjúpi

1. Almennt

Arctic Sea Farm hf. sótti upphaflega um starfsleyfi vegna Ísafjarðardjúps þann 21. maí 2019 fyrir um 10.100 tonna lífmassa. Arctic Sea Farm hf. hefur verið með starfsleyfi á einu af tilkynntum svæðum í Ísafjarðardjúpi fyrir allt að 5.300 tonna lífmassa og er því um að ræða breytingu á starfsleyfinu.

Umhverfisstofnun auglýsti tillögu að breytingu á starfsleyfinu, sbr. 8. mgr. 6. gr. reglugerðar nr. 550/2018, til eldis með 8.000 tonna hámarkslífmassa á hverjum tíma, á tímabilinu 31. mars 2023 til og með 30. apríl 2023. Auglýsingin var birt á vefsíðu Umhverfisstofnunar þann 31. mars sl. ásamt gögnum sem lágu til grundvallar tillögunni. Heimilt var að gera athugasemdir við tillöguna á sama tímabili. Tilkynning um opinbera auglýsingu var send til rekstraraðila, sveitarfélagsins, heilbrigðiseftirlits (b.t. heilbrigðisnefndar) og á aðra hagsmunaaðila sama dag og hún var birt á vefsíðu Umhverfisstofnunar.

Unnið var í samráði við Matvælastofnun um samræmingu vegna tillagna starfsleyfis og rekstrarleyfis. Tillögur að báðum leyfum voru auglýstar á vefsíðum stofnananna.

2. Afstaða til mats á umhverfisáhrifum

2.1 Almennt

Álit Skipulagsstofnunar um framkvæmdina lá fyrir þann 28. janúar 2021.¹² Umhverfismatsferli framkvæmdarinnar fór fram í gildistíð laga nr. 106/2000 um mat á umhverfisáhrifum og lúta lögin því að leyfisveitingunni. Í ferli fyrir breytingu á starfsleyfinu hefur Umhverfisstofnun farið ítarlega yfir matsskýrslu og álit Skipulagsstofnunar með tilliti 13. gr. laga nr. 106/2000, um mat á umhverfisáhrifum. Umhverfisstofnun hefur yfirfarið ítarlega matsskýrslu og álit Skipulagsstofnunar m.t.t. þess hvort umhverfisáhrifum framkvæmdarinnar hafi verið lýst með fullnægjandi hætti og hvort gerðar hafi verið viðeigandi ráðstafanir til að draga úr neikvæðum umhverfisáhrifum.

Álit Skipulagsstofnunar um mat á umhverfisáhrifum er lagt til grundvallar þessu starfsleyfi ásamt matsferlinu í heild og umsókn rekstraraðila. Umhverfisstofnun veitti umsögn til Skipulagsstofnunar um frummatsskýrslu þann 29. maí 2020.¹³

2.2 Valkostir

Umfjöllun um valkosti er að mati Umhverfisstofnunar í samræmi við þá framkvæmd sem lagt er upp með. Í valkostagreiðningu á að leggja fram raunhæfa valkosti við mat framkvæmdar. Miðað við þá valkosti sem horft er til geta þeir ekki talist raunhæfir með tilliti til markmiða með framkvæmdinni. Að mati Umhverfisstofnunar er reynsla með lokaðar sjókvíar á Íslandi ekki komnar á það stig að hægt sé að nota þær né eru tilraunir með geldlax komnar á það stig að hægt sé að notast við þær. Rekstraraðili hefur samt sem áður þann möguleika að notast við geldlax vilji hann fullnýta þann lífmassa sem leyfið hljóðar upp á. Stofnunin fylgist með þróun sem er að eiga sért stað í sjókvíaeldi en stofnuninni er heimilt að endurskoða og breyta starfsleyfi vegna tækniþróunar. Rekstraraðili getur því ekki nýtt svæðin að fullu fyrir eldi fyrr en unnið hefur verið að fullnægjandi mótvægisáðgerðum fyrir svæðin Arnarnes og Kirkjusund.

2.3 Umhverfisáhrif

2.3.1 Ástand sjávar, lifrænt álag og botndýralíf

Umhverfisstofnun telur út frá matsskýrslu og álit Skipulagsstofnunar að ástand á þeim svæðum sem verið er að heimila muni geta orðið neikvætt á meðan eldinu stendur. Mikilvægt sé því að rekstraraðili vakti

¹² <https://www.skipulag.is/umhverfismat-framkvaemda/gagnagrunnur-umhverfismats/nr/919#alrit>.

¹³ https://ust.is/library/Skrar/Umsagnir/Mat-a-umhverfisahrifum/Ums%3%b6gn_ASF_%c3%8dsafjar%c3%b0ardj%c3%bapi_loka.pdf

svæðið og telur stofnunin að sú vöktun verði fullnægjandi miðað þá vöktunaráætlun sem lögð hefur verið fram. Mikilvægt sé að meta raunástand svæða með vöktun og verður útsetning eftir hvíld ekki heimil nema niðurstöður vöktunar fyrir svæði gefi þær niðurstöður að það sé hægt.

Umhverfisstofnun metur það svo að áhrif á ástand sjávar getir orðið talsvert neikvæð en þau áhrif séu staðbundin og með vöktun verði þau áhrif takmörkuð og svæðin nái að góðu ástandi áður en heimilt verði að setja út á ný þrátt fyrir 90 daga hvíldartíma. Í gr. 3.2 er mælt fyrir um að Umhverfisstofnun sé heimilt að fresta útsetningu að loknum hvíldartíma hafi fullnægjandi upplýsingar vegna vöktunar ekki borist og gefið til kynna að hægt væri hefja eldi á ný Einnig er krafa í leyfi um að vöktun fari fram í samræmi við lög um stjórn vatnamála og leiðbeiningar Hafrannsóknastofnunar þar um. Með því er vatnshlotið metið út frá ákveðnum viðmiðunarpáttum sem segja til um ástand vatnshlotsins og hvort bregðast þurfi við og mögulega endurskoða gildandi burðarþol fjarðarins. Umhverfisstofnun er heimilt að endurskoða starfsleyfi ef mengun er meiri en búist var við þegar starfsleyfi við gerð leyfis.

2.3.2 Erfðablöndun við villta laxastofna

Umhverfisstofnun hefur kynnt sér áhættumat erfðablöndunar sem unnið er af Hafrannsóknastofnun vegna sjókvíaeldis á þeim svæðum sem það hefur verið heimilað. Samkvæmt áhættumatinu er heimilt að vera með eldi á 12-14.000 tonna lífmassa á frjóum laxi utan Æðeyjar. Matinu er ætlað að draga verulega úr þeim áhrifum sem eldislaxinn getur haft á íslenska laxastofna og líffræðilegan fjölbreytileika. Matið miðast við þekktar laxveiðiár en tekur ekki tillit til áa sem litlir laxastofnar eru í og gætu orðið fyrir meiri áhrifum. Umhverfisstofnun gerir ráð fyrir miðað við fyrirbyggjandi gögn að áhrif á laxveiðiár sem matið tekur tillit til gætu orðið talsvert neikvæð sérstaklega fyrir minni ár einnig m.t.t. samlegðaráhrifa frá öðru eldi sem stefnt er að í firðinum. Umhverfisstofnun getur endurskoðað leyfið komi til breytinga á áhættumati erfðablöndunar skv. gr. 1.6.

2.3.3 Fisksjúkdómar og laxalús

Umhverfisstofnun tekur undir með Matvælastofnun og Skipulagsstofnun að áhrif vegna sjúkdóma á villta fiski séu hverfandi en huga verði að notkun lúsalyfja vegna laxa- og fiskilúsar. Sérstaklega þurfi að fylgjast með lyfjanotkun vegna áhrifa á annað lífríki en einnig áhrifa lúsarinnar á villta fiskistofna. Í starfsleyfinu kemur fram að skrá skal lyfjanotkun m.a. vegna laxalúsar (umfang og áætluð áhrif). Að örðu leyti vísar Umhverfisstofnun í umfjöllun í greinargerð Matvælastofnunar vegna þessa þátta.

2.3.4 Rækju- og bolfiskveiðar og kalkþörunganáms

Umhverfisstofnun fjallaði um áhrif á veiðar í umsögn sinni við mat á umhverfisáhrifum og benti á að ekki væri fjallað nægjanlega vel um þá þætti. Stofnunin telur að áhrifin á fiskistofna í Ísafjarðardjúpi séu lítið þekkt og óljós. Áhrifin geti jafnvel aukið veiðar þar sem fiskur sækir í fóðurleifar. Einnig ríki nokkur óvissa um hvaða áhrif eldið hafi á rækjuveiðar en í heildina fyrir þessa þætti séu áhrifin óverulega neikvæð. Áhrif á kalkþörunganáms telur stofnunin vera óveruleg og líklega þá mest vegna svæðatakmarkana.

2.3.5 Ásýnd og landslag

Umhverfisstofnun telur að sjónræn áhrif vegna eldisins verði talsvert neikvæð en fer eftir svæðum og staðsetningu þeirra. Áhrifin eru að öllu leyti afturkræf verði eldi hætt. Samkvæmt gr. 4.1 skal rekstraraðili hafa reglulegt eftirlit með umhverfis- og rekstrarþáttum sem geta haft áhrif á mengun eða losun efna út í umhverfið. Umhverfisstofnun bendir á að mengun tekur einnig til ólyktar, hávaða, titrings, geislunar og varmaflæðis og ýmissa óæskilegra eðlisfræðilegra þátta. Samkvæmt gr. 3.1 skal rekstraraðili tryggja að starfsemin sé rekin í samræmi við meginreglur 38. gr. laga nr. 7/1998 um hollustuhætti og mengunarvarnir sem fela m.a. í sér að rekstraraðili eigi að gera ráðstafanir til að koma í veg fyrir mengun.

2.3.6 Ferðamennska og útivist

Umhverfisstofnun tekur undir álit og mat Skipulagsstofnunar að áhrif á ferðamennsku og útivist geti orðið nokkuð neikvæð á meðan eldissvæði eru í notkun og búnaður úti. Að mati Umhverfisstofnunar á þetta sérstaklega við um svæðin Arnarnes og Kirkjusund þar sem mest umferð ferðamanna er. Áhrifanna gæti samt sem áður einnig á Snæfjallaströndinni vegna eldissvæðisins þar.

2.3.7 Fuglar og spendýr

Að mati Umhverfisstofnunar er nokkur óvissa um hvaða áhrif eldið kemur til með að hafa á fuglalíf og spendýr í firðinum. Áhrifin geti valdið fjölgun sumra tegunda vegna mögulegs aukins fæðuframboðs sem getur þá haft áhrif á aðrar tegundir og jafnvel búsvæði. Stofnunin telur að áhrifin verði óveruleg en huga þurfi að nálægð eldisins við eyjuna Vigur. Í vöktunaráætlun verður gerð krafa um að fylgst verði sérstaklega með fuglalífi við svæðið Kirkjusund.

2.3.8 Siglingaleiðir

Umhverfisstofnun vísar í 3. kafla greinargerðar um áhættumat siglinga og 4. kafla um strandsvæðisskipulag hér að neðan varðandi þennan þátt en áhrif starfseminnar á siglingar hafa verið metin í áhættumati siglinga. Þá er fjallað um áhrif eldisins í strandsvæðisskipulagi Vestfjarða.

2.3.9 Samlegðaráhrif

Umhverfisstofnun metur að samlegðaráhrif allra þeirra aðila sem nú þegar eru með leyfi og þeirra sem eru fyrirætlanir um geti orðið talsvert neikvæð. Um er að ræða burðarþol upp á 30.000 tonn sem þegar eru komnar umsóknir fyrir. Takmarkandi þáttur þar er áhættumat erfðablöndunar sem er fyrir 12.000 tonnum að frjóum laxi. Að auki er annar takmarkandi þáttur en það er nálægð eldissvæða óskyldra aðila, því er ljóst að aðilar verða að koma sér saman um útsetningu og nýtingu svæða til að geta alið það magn sem fyrirætlanir eru um. Umhverfisstofnun leggur áherslu á að gripið verði til mótvægisáðgerða vegna samlegðaráhrifa gerist þess þörf og vísar í skyldur rekstraraðila skv. 40. gr. laga 7/1998. Stofnunin vísar einnig til þeirrar vöktunar sem rekstraraðila ber að láta framkvæma og fram kemur m.a í 2.3.10 og þess að stofnunin getur gripið inn í bendi niðurstöður til að áhrifin séu umfram það sem búist var við.

2.3.10 Viðbrögð Umhverfisstofnunar við skilyrðum Skipulagsstofnunar

Í álitum Skipulagsstofnunar telur hún að í starfsleyfi þurfi að kveða á um eftirfarandi:

1) Skilyrði um vöktun á súrefnisstyrk við botn og styrk næringarefna í sjó og að tilhögun og nákvæmni þeirrar vöktunar sé í samræmi við það sem Hafrannsóknastofnun telur fullnægjandi til að byggja á við endurskoðun burðarþolsmats.

Í gr. 5.1 er fjallað um þá vöktun sem krafist er að rekstraraðila. Vöktunin er nánar útfærð í vöktunaráætlun rekstaraðila enda er með þeim hætti einfaldara að breyta kröfum um vöktun án þess að breyta á starfsleyfi. Í vöktunaráætlun er vísað til staðla ISO 12878, NS 9410 og ASC staðal sem rekstaraðila ber að vakta samkvæmt. Rekstaraðili mun einnig gera grunnsýnatökur á eldissvæðum áður en eldi hefst.

2) Skilyrði um að vöktun á næringarefnum fari fram þegar styrkur þeirra er hvað mestur.

Í gr. 5.1 er vísað til vöktunaráætlunar og í henni kemur fram að mælingar fari fram við þær aðstæður sem vísað er til.

3) Skilyrði um að vöktunaráætlun liggja fyrir áður en leyfi verði veitt.

Í gr. 5.1 er vísað til vöktunaráætlunar, drög af henni vöru auglýst með tillögunni. Rekstaraðili hefur uppfært hana í millitíðinni og bætt inn m.a. vísun í vöktun samkvæmt vatnaáætlun.

4) Skýr viðmið um ástand botndýralífs og að tilgreindar verði mótvægisáðgerðir reynist ástand ekki ásættanlegt.

Í gr. 3.2 er vísað til þess að þrátt fyrir að hvíldartími sé settur að lágmarki 90 dagar þá getur Umhverfisstofnun frestað útsetningu ef umhverfisaðstæður eru óhagkvæmar. Það mat er m.a. byggt á staðlinum NS 9410 sem tekur til botndýra. Jafnframt kemur fram í henni að teknar verða grunnsýnatökur áður en svæðið verði notað til að fá fram grunnástand svæðisins sem nýtist við mat á áhrifum.

5) Að ekki sé hægt að hefja eldi á ný fyrr en botndýralíf á svæðinu hefur náð ásættanlegu ástandi samkvæmt settum viðmiðum Umhverfisstofnunar, sbr. tölulið 3 hér á undan.

Í gr. 3.2 er vísað til þess að þrátt fyrir að hvíldartími sé settur að lágmarki 90 dagar þá getur Umhverfisstofnun frestað útsetningu ef umhverfisaðstæður eru óhagkvæmar. Það mat er m.a. byggt á staðlinum NS 9410 sem tekur til botndýra og ástandsflökkun vatnshlota samkvæmt vatnamálum.

6) Kveða þarf á um nákvæmni mælinga í starfsleyfi.

Í gr. 5.1 er fjallað um þá vöktun sem krafist er að rekstraraðila. Vöktunin er nánar útfærð í vöktunaráætlun rekstraraðila enda er með þeim hætti einfaldara að breyta kröfum um vöktun án þess að breyta á starfsleyfi. Í vöktunaráætlun er vísað til staðla ISO 12878, NS 9410 ásamt þeim kröfum sem gerðar eru vegna vöktunar samkvæmt vatnaáætlun í vatnshlotinu.

3. Standsvæðisskipulag Vestfjarða

Strandsvæðisskipulag Vestfjarða hefur verið staðfest og tók það gildi þann 7. mars 2023 með birtingu í B-deild stjórnartíðinda.

„Skipulagssvæði strandsvæðisskipulags Vestfjarða nær yfir firði og flóa frá Bjargtöngum í suðri og að Straumnesi í norðri. Mörk skipulagssvæðisins til lands eru við netlög, 115 m út frá stórstraumsfjöruborði, en staðarmörk sveitarfélaga miðast við netlög. Til hafs nær skipulagssvæðið að viðmiðunarlínu sem skilgreind er í lögum um veiðar í fiskveiðilandhelgi Íslands, en hún fylgir í öllum aðalatriðum grunnlínu landhelginnar. Að skipulagssvæðinu liggja sex sveitarfélög: Vesturbyggð, Tálknafjarðarhreppur, Ísafjarðarbær, Bolungarvíkurkaupstaður, Súðavíkurhreppur og Strandabyggð.“

Í strandsvæðisskipulaginu eru almenn og sértæk skipulagsákvæði. Í almennum ákvæðum er gerð krafa um að unnið sé áhættumat siglinga vegna allra eldissvæða. Niðurstöður áhættumatsins þurfa að skila sér inn í leyfisskilmála. Staðsetningar eldissvæðanna fara eftir sértækum skipulagsákvæðum en eldissvæði rekstraraðila eru reitirnir SN36, SN29 og SN25.

Samkvæmt gr. 1.1 skal rekstraraðili haga starfsemi sinni í samræmi við gildandi skipulagsáætlanir og vera innan þeirra reita sem vísað er til hér að ofan. Þá er Umhverfisstofnun heimilt að endurskoða skilyrði starfsleyfisins ef breyting verður á skipulagi, sbr. gr. 1.6.

4. Áhættumat siglingaöryggis

Áhættumat siglingaöryggis var unnið af Samgöngustofu fyrir svæði þrjú sem um ræðir í þessu leyfi þ.e. Sandeyri, Arnarnes og Kirkjusund. Samkvæmt matinu þá er svæðið Sandeyri ekki á siglingaleiðum og muni eldið því ekki hafa teljandi neikvæð áhrif á siglingaöryggi inn djúpið. Annað gildir um hin tvö svæðin en þar sker geisli frá vita hluta svæðisins Kirkjusunds og nánast allt svæðið við Arnarnes er innan geisla. Þar sem svæðin eru innan þessa geisla er ekki hægt að nýta þau fyrr en unnið hefur verið að mótvægisáðgerðum. Slíkar aðgerðir hafa ekki verið lagðar fram né metnar.

5. Mat á áhrifum á vatnshlot, skv. lögum nr. 36/2011 um stjórn vatnamála

Stofnunin hefur farið yfir mat á umhverfisáhrifum framkvæmdarinnar en til viðbótar óskaði stofnunin þann 29. ágúst sl. eftir mati rekstraraðila á áhrifum starfseminnar á vatnshlotið Ísafjarðardjúp (101-1390-C) skv. lögum um stjórn vatnamála. Þann . september sl. sendi rekstraraðili mat á áhrifum á vatnshlotið. Umhverfisstofnun hefur farið yfir mat rekstraraðila á áhrif á vatnshlotið Ísafjarðardjúp (101-1390-C) og gerir ekki athugasemdir við það mat en rekstraraðili vaktar þá gæðapætti sem geta orðið fyrir áhrifum og Hafrannsóknastofnun hefur gefið út leiðbeiningar um. Fjallað er um þá vöktun í vöktunaráætlun rekstraraðila og telur stofnunina hana fullnægja þeim kröfum.

6. Niðurstaða

Umhverfisstofnun hefur tekið ákvörðun um breytingu á starfsleyfi að undangenginni ítarlegri yfirferð á gögnum og með tilliti til málsmeðferðargagna.

Umhverfisstofnun telur að kröfur og vöktun sem tilgreind eru í starfsleyfinu séu líkleg til að draga úr neikvæðum umhverfisáhrifum og feli í sér samþættar mengunarvarnir og stuðli að því að vel verði fylgst

með umhverfisáhrifum. Stofnunin telur að þau umhverfisáhrif sem eldið muni valda verði að mestu staðbundin og afturkræf í þeim skilningi að kvíarnar megi fjarlægja. Með þeim kröfum sem sett eru í starfsleyfi og vöktunaráætlun ásamt því að horfa til áhættumats erfðablöndunar er dregið úr mögulegum áhrifum á líffræðilegan fjölbreytileika vegna eldsins.

Umhverfisstofnun telur að umhverfisáhrifum framkvæmdarinnar hafi verið lýst með fullnægjandi hætti og að matsferlið í heild sé traustur og lögmætur grundvöllur fyrir breytingu á starfsleyfinu.

7. Athugasemdir við auglýsta tillögu

Athugasemdir bárust frá þremur aðilum á auglýsingatíma og tvær eftir að auglýsingatíma lauk.

Athugasemdir við auglýsta tillögu á auglýsingatíma komu frá Arctic Sea Farm hf., Arnarlax ehf. og frá Magna lögmönnum fyrir hönd náttúruverndarfélagins Laxinn lifi. Eftir að auglýsingatíma lauk barst umsögn frá Icelandic Wildlife Fund þann 5. júlí sl. og frá Skipulagsstofnun 19. september sl.

Hér á eftir fylgir útdráttur úr athugasemdum og viðbrögð Umhverfisstofnunar við þeim athugasemdum er snúa að auglýstri tillögu að starfsleyfi:

- Arctic Sea Farm hf. gerir athugasemd við að auglýst tillaga geri ráð fyrir lífmassa að hámarki 8.000 tonn á hverjum tíma en ekki 10.100 tonn líkt og fjallað var um í mati á umhverfisáhrifum. Einnig leggur félagið fram ósk um að heimilaður lífmassi á frjóum laxi verði færður upp 7.200 tonn í stað 5.300 tonn líkt og kemur fram í auglýstri tillögu. Þetta sé hægt í samræmi við áhættumat erfðablöndunar ef notast er við 400 gr seiði við útsetningu. Félagið óskar jafnframt eftir því að fá heimild til að nýta ónýttan lífmassa á frjóum laxi sé hann til staðar.
 - Umhverfisstofnun bendir á að í umsókn Arctic Sea Farm hf. um starfsleyfi frá 21. maí 2019 kom hvergi fram um hvaða umfang var sótt. Í matsáætlun ASF hf. var gert ráð fyrir að lífmassi færi aldrei yfir 8.000 tonn en tók svo breytingum í matferlinu og að lífmassinn yrði 10.100 tonn til að ná 8.000 tonna framleiðslu. Sá stuðull (0,8/1) sem sú ákvörðun byggir á, og settur var fram í áhættumati erfðablöndunar Hafrannsóknastofnunar, á sér enga stoð í lögum og hefur sýnt sig að sé ekki í samræmi við það sem raunverulega eigi við heldur ætti hann í raun að vera 1/1. Gerð var athugasemd við þennan stuðul í skýrslu Ríkisendurskoðunar um stjórnáætlun fiskeldis. Einnig vísar stofnunin til úrskurðar úrskurðarnefndar um umhverfis- og auðlindamál nr. 129/2022 þar sem staðfest er ákvörðun Matvælastofnunar um stuðulinn 1/1 um að 1.500 tonna framleiðsla samsvari 1.500 tonna lífmassa.
 - Umhverfisstofnun hefur enga heimild til að úthluta úthlutuðum heimildum né telur hún að hægt sé að færa lífmassa á frjóum laxi í samræmi við efri mörk áhættumats enda verði slíkt ekki gert nema að allir rekstraraðilar taki þátt í því.
- Magna lögmenn gera athugasemd við að verið sé að veita leyfi á reitum SN25, SN29 og SN36 samkvæmt strandsvæðisskipulagi. Ekki liggja fyrir úthlutun ráðherra á hlutaðeigandi hafsvæðum samkvæmt 2. mgr. 4. gr. b laga nr. 71/2008 um fiskeldi eða úthlutun heimilda á grundvelli ákvæðis IX. til bráðabirgða.
 - Umhverfisstofnun vísar til þess að 19. júlí 2019 tóku gildi lög nr. 101/2019 um breytingu á lögum nr. 71/2008 um fiskeldi. Meðal breytinganna var að Hafrannsóknastofnun myndi ákveða skiptingu fjarða eða hafsvæða í eldissvæði, sem auglýst yrðu opinberlega og úthlutað af ráðherra, sbr. nú 4. gr. a laga nr. 71/2008.
 - Þar sem frummatsskýrsla framkvæmdaraðila var skilað fyrir gildistöku laganna eða 21. maí 2019 þá fer meðferð og afgreiðsla umsóknar samkvæmt eldri ákvæðum laganna sem þýðir að það þurfi ekki að bjóða þau út, sbr. liður II ákvæða til bráðabirgða.
- Gerð er athugasemd við að tillaga að starfsleyfi geri ráð fyrir heimild til notkunar ásætuvarna. Rekstraraðili hafi boðað slíka notkun í matsskýrslu og umfjöllun um þá notkun hafi verið verulega ábótavant að mati umsagnaraðila. Vísað er til nýlegar ákvörðunar Skipulagsstofnunar að setja notkun slíkra ásætuvarna í umhverfismat.
 - Í starfsleyfisskýrslum er ekki mælt fyrir um heimild til notkunar ásætuvarna og verður rekstraraðili því ekki með þá heimild.

- Arnarlax ehf. vil árétta þau sjónarmið sem komu fram í stjórnýslukæru og kærugögnum nr. 121/2021 og 125/2021 hjá úrskurðarnefnd umhverfis og auðlindamála um afgreiðslu álit Arnarlax ehf. um mat á umhverfisáhrifum hefði átt að liggja fyrir á undan Arctic Sea Farm hf. og Háafelli ehf. Að mati Arnarlax ehf. geti því ekki verið lögmætur grundvöllur fyrir Umhverfisstofnun að veita Arctic Sea Farm hf. leyfi.
 - Í máli nr. 125/2021 kærði Arnarlax ákvörðun Umhverfisstofnunar um veitingu starfsleyfis fyrir kynslóðaskiptu sjókvíaeldi á laxi í Ísafjarðardjúpi. Í máli nr. 122/2021 kærði Arnarlax ákvörðun Skipulagsstofnunar um veitingu rekstrarleyfi fyrir sömu starfsemi. Þar sem tvær kærur bárust um leyfin annars vegar frá Arnarlax og hins vegar Laxinn lifi, Íslenski náttúruverndarsjóðurinn (IWF) og Náttúruverndarsamtök Íslands þá voru kærumálin sameinuð.
 - Í úrskurði nr. 122/2021 og 125/2021 og 125 og 127/2021 byggðu málsrök Arnarlax á því að stjórnýsla Skipulagsstofnunar vegna málsmeðferðar við gerð álit stofnunarinnar á mati á umhverfisáhrifum framkvæmdar Arnarlax annars vegar og framkvæmdar Háafells hins vegar hafi leitt til rangrar forgangsröðunar við veitingu starfs- og rekstrarleyfa til fiskeldis í Ísafjarðardjúpi.
 - Í máli nefndarinnar nr. 122 og 129/2021, sem vísað er til í máli nr. 125 og 127/2021, er varðar rekstrarleyfi Matvælastofnunar komst úrskurðarnefndin að þeirri niðurstöðu að stjórnýsla Skipulagsstofnunar vegna málsmeðferðar hafi ekki verið slíkum annmörkum háð að leiða ætti til ógildingar þeirra rekstrarleyfa sem til umfjöllunar voru í því máli. Í úrskurðinum segir að þrátt fyrir að Skipulagsstofnun beri lögum samkvæmt að gefa út álit um mat á umhverfisáhrifum framkvæmdar á grundvelli endanlegrar matsskýrslu verður ekki ráðið af þágildandi lögum nr. 106/2000 að þegar tveir eða fleiri framkvæmdaraðilar hyggja á framkvæmd, sem háð er mati á umhverfisáhrifum og lúta að takmörkuðum gæðum, sé stofnuninni skylt að gefa slík álit út í þeirri röð sem endanlegar matsskýrslur liggja fyrir.
 - Í niðurstöðu úrskurðarnefndarinnar í máli nr. 125 og 127/2021 segir: Vegna bráðabirgðaákvæðis II í lögum nr. 71/2008 bar Matvælastofnun að afgreiða umsóknir Háafells og Arnarlax fyrir rekstrarleyfi sjókvíaeldis í Ísafjarðardjúpi í þeirri röð sem þær bárust stofnunni að því tilskildu að umsóknirnar fullnægðu skilyrðum þeirra laga, sbr. þágildandi 9. gr. laganna. [Meðal þeirra skilyrða er að umsókn fylgi afrit af álit Skipulagsstofnunar um mat á umhverfisáhrifum framkvæmdarinnar, sbr. 1. mgr. 8. gr. laganna, en eðli málsins samkvæmt er það útgáfudagur slíks álit sem ræður því hvenær álitnið liggur fyrir.] Samkvæmt þágildandi 4. gr. a í sömu lögum þarf starfsleyfi Umhverfisstofnunar og rekstrarleyfi Matvælastofnunar til starfrækslu fiskeldisstöðva og skulu leyfin afgreidd samhliða.
 - Umhverfisstofnun telur því leyfin hafa verið afgreidd í réttari röð.
- Í athugasemd IWF er gerð almennt athugasemd við að heimila sjókvíaeldi í opnum sjókvíum og talið að slíkt eigi ekki að leyfa. Að mati IWF er verið að brjóta gegn tilverurétti villtra laxastofna með því að heimila sjókvíaeldi á laxi. Þá segir að ekki sé hægt að styðjast við viðmið Hafrannsóknastofnunar vegna erfðablöndunar og því ekki sé forsvaranlegt að neinn lax sleppi úr eldi og blandist villtum stofni. Lagt er til að sjókvíaeldi verði bannað og engin ný leyfi gefin út.
 - Löggjafinn hefur ákveðið að fiskeldi sé leyfilegt að uppfylltum skilyrðum sem lög og reglur mæla fyrir um. Hins vegar hafa verið settar takmarkanir á hvar fiskeldi skuli heimila með auglýsingu nr. 460/2004 um friðunarsvæði þar sem eldi laxfiska í sjókvíum er óheimilt.
 - Umhverfisstofnun vann starfsleyfið í samræmi við lög og reglur sem gilda um fiskeldi og gildir leyfið á staðsetningum utan friðunarstaða. Þá er starfsemin í samræmi við strandsvæðisskipulag Vestfjarða sem að innviðaráðherra hefur staðfest og hefur tekið gildi.
- Gerð er athugasemd við að burðarþolmat í Ísafjarðardjúpi þurfi að gera upp á nýtt og taka tillit til fleiri þátta líkt og notkun koparoxíðs, lyfja og plasts. Einnig að það hafi ekki verið heimilt að fullnýta burðarþol til fiskeldis þar sem það þrenni mögulega að annarri atvinnustarfsemi.

- Umhverfisstofnun bendir á að í gildi er burðarþolsmat vegna Ísafjarðardjúps en í lögum segir að með því skuli skilgreina þol fjarða eða hafsvæða til að taka á móti auknu lífrænu álagi án þess að það hafi óæskileg áhrif á lífríkið. Markmiðið er að þrátt fyrir þessi auknu áhrif að vatnshlotið uppfylli umhverfismarkmið sem sett hafa verið fram í lögum nr. 36/2011 um stjórn vatnamála. Forsendur burðarþolsmatsins eru að lífrænt álag frá fiskeldi verði aldrei það mikið að vatnshlotið nái ekki umhverfismarkmiðum skv. lögum um stjórn vatnamála. Í 4. mgr. 6. gr. b. laga nr. 71/2009 um fiskeldi segir að ráðherra sé heimilt að setja nánari ákvæði í reglugerð um meðferð, útgáfu og breytingu burðarþolsmats.
- Fiskeldisreglugerðin er takmörkuð við meðferð, útgáfu og breytingu þess en nær ekki til þess með hvaða hætti það skuli framkvæmt. Þannig fiskeldisreglugerðin fjallar ekki um hvernig burðarþolsmat eigi að framkvæma. Hins vegar styðst Hafrannsóknarstofnun við fyrirliggjandi þekkingu, líkön og rannsóknir sem gerðar hafa verið.
- Rekstraraðili þarf að vakta í vatnshlotinu samkvæmt þeim leiðbeiningum sem gefnar hafa verið út af Hafrannsóknarstofnun í samræmi við það sem fram kemur í lögum nr. 36/2011. Með þeirri vöktun verður bæði hægt að fylgjast betur með vatnshlotinu og nota niðurstöður til að endurskoða burðarþol fjarðarins.
- Gerð er athugasemd við að reglur um sjókvíaelði séu sniðin að hagsmunum framleiðanda á kostnað velferðar eldisdýra og meðal annars notkun hreinsifiska eins og hrognkelsis.
 - Velferð dýra er á forræði Matvælastofnunar. Málaflokkurinn er í sífelldri þróun ásamt breytingum á laga- og reglugerðarumhverfi þar kröfur eru í sífelldri endurskoðun með velferð dýra að leiðarljósi.
- Skipulagsstofnun sendi inn umfjöllun um staðsetningu svæða í samræmi við strandsvæðisskipulag Vestfjarða og hvernig tilkynnt svæði falla innan þeirra nýtingasvæða sem þar koma fram. Jafnframt kom fram að mótvægisáðgerða sé þörf eigi að vera hægt að nýta þau svæði sem falla innan hvíts geisla.
 - Umhverfisstofnun tekur undir þessi atriði sem Skipulagsstofnun vísar til og kemur fram hér í umfjöllun að ofan að starfsemin skuli vera innan þeirra reita sem strandsvæðisskipulagið vegur til kynna. Svæði sem tilkynnt voru í mat á umhverfisáhrifum á sínum tíma komu áður en strandsvæðisskipulag Vestfjarða var ákveðið en rétt hnit komu fram í umsókn og hafa verið leiðrétt í leyfi.

8. Breytingar frá auglýstri tillögu

Gerð hefur verið breyting á grein 1.2 þar sem textinn „sjókvíaeldissvæði A, B og C“ hefur verið tekinn út. Breytingar hafa verið gerðar á grein 3.2 þar bætt er inn „ástand vatnshlots“ og í grein 5.1 þar sem vísað er til að áðgerða sé þörf uppfylli vatnshlotið ekki umhverfismarkmið sín. Engar aðrar breytingar hafa verið gerðar frá auglýstri tillögu nema minniháttar lagfæringar.

9. Aðrar leyfisveitingar

Til starfrækslu fiskeldisstöðva þarf starfsleyfi Umhverfisstofnunar og rekstrarleyfi Matvælastofnunar. Unnið var að samræmingu starfsleyfis og rekstrarleyfis hjá stofnununum, sbr. lög nr. 71/2008 um fiskeldi og lög nr. 7/1998 um hollustuhætti og mengunarvarnir. Starfsemin gæti einnig verið háð leyfisveitingum frá örðum stofnunum.

10. Gildistaka

Stofnunin hefur tekið ákvörðun um útgáfu á breyttu starfsleyfi fyrir rekstraraðila. Umhverfisstofnun sendir Matvælastofnun starfsleyfið eftir ákvörðun um útgáfu, sbr. 10. gr. a. laga nr. 71/2008 um fiskeldi, sem afhendir það og birtir rekstraraðila.