

AUGLÝSING

um friðlýsingu fólkvangs í Garðahrauni efra, Garðahrauni neðra, Vífilsstaðahrauni og Maríuhellum í Garðabæ.

1. gr.

Um friðlýsinguna.

Umhverfis- og auðlindaráðherra hefur, í samræmi við 52. gr. laga nr. 60/2013 um náttúruvernd, ákveðið að tillögu Garðabæjar, að stækka fólkvanginn í Garðahrauni efra, Garðahrauni neðra, Vífilsstaðahrauni og Maríuhellum og endurnýja friðlýsingu svæðisins, sbr. auglýsingu í B-deild Stjórnartíðinda, nr. 510/2014 í samræmi við 52. gr. laga nr. 60/2013 um náttúruvernd. Fólkvangurinn var upphaflega stofnaður árið 2014.

Hraunin og Maríuhellar eru ekki samliggjandi en eru öll hlutar af Búrfellshrauni sem á uppruna sinn í Búrfellseldstöðinni og rann fyrir um 8000 árum og er talið sérstætt á heimsvísu. Í hrauninu finnast hraunhellar, hrauntraðir og hrauntjarnir.

Vatnsmýri er gróskumikil flæðimýri við Hraunsholtslæk neðan Vífilsstaða og þar vex gróskumikil mýrastör og gulstör ásamt engjarós og horblöðku. Votlendið í Vatnsmýri telst fágætt á svæðisvísu og eykur tegundafjölbreytni fólkvangsins í heild. Í mýrinni er fuglalíf fjölskrúðugt og hafa sést þar yfir 20 fuglategundir. Þar verpa m.a. álfir, fjórar andategundir og töluvert af vaðfuglum, þ. á m. jaðrakan.

Helstu vistgerðir sem finnast innan svæðisins eru lynghraunavist, mosahraunavist og kjarrskógavist. Þá finnst einnig gulstaraflóavist í Vatnsmýri. Kjarrskógavist og gulstaraflóavist eru með hátt og mjög hátt verndargildi og eru á lista Bernarsamningsins yfir vistgerðir sem þarfnast verndar og verndargildi mosahraunavistar og lynghraunavistar er metið miðlungs hátt. Gróðurfar einkennist af mosa, lyngi, blómjurtum og víðitegundum auk birkis.

Innan fólkvangsins finnst plöntutegundin ferlaufungur sem er friðlýstur og er metin sem tegund í yfirvofandi hættu. Einnig vaxa þar blátoppa og munkahetta sem eru tegundir sem skráðar eru á valista Náttúrufræðistofnunar Íslands (2018) og eru metnar í nokkurri hættu.

Á svæðunum fjórum sem mynda fólkvanginn eru náttúruminjar sem hafa hátt verndar- og fræðslugildi og henta þau vel til útivistar og umhverfisfræðslu. Með friðlýsingunni næst heildstæð vernd á landslagi hraunsins og votlendinu í Vatnsmýri og á svæðinu sem útivistarsvæði í þéttbýli. Aðgengi að svæðunum er gott og eru fjölbreyttar gönguleiðir um þau.

Við ákvörðun um endurskoðun friðlýsingarinnar var höfð hliðsjón af samningnum um vernd villtra plantna og dýra og lífsvæða í Evrópu (Bern 1979, sbr. Stjórnartíðindi C nr. 17/1993), samningnum um líffræðilega fjölbreytni (Rio de Janeiro 1992, sbr. Stjórnartíðindi C nr. 11/1995) og samþykkt um votlendi sem hafa alþjóðlegt gildi, einkum fyrir fuglalíf (Ramsar 1971, sbr. Stjórnartíðindi C nr. 1/1978).

Friðlýsta svæðið er alls 1,6 km² að flatarmáli, þar af eru Maríuhellar 0,04 km², Vífilsstaðahraun 0,7 km², Garðahraun efra 0,7 km² og Garðahraun neðra 0,2 km².

2. gr.

Markmið friðlýsingarinnar.

Markmið með friðlýsingu fólkvangsins er að tryggja aðgengi almennings að náttúru svæðisins til útivistar, náttúruskoðunar og fræðslu í þéttbýli. Markmið friðlýsingarinnar er jafnframt að vernda jarðmyndanir sem eru fágætar á heimsvísu, náttúrulegt gróðurfar og dýralíf. Með friðlýsingunni er stuðlað að eflingu lífsgæða í sveitarfélaginu með því að tryggja möguleika til útivistar, náttúruskoðunar og fræðslu í náttúrulegu umhverfi. Með vernduninni skal tryggt að jarð- og hraunmyndum, náttúrulegu gróðurfari, fuglalífi og menningarlegu gildi verði ekki spillt og einkenni þess og sérkenni varðveitt.

3. gr.

Mörk fólkvangsins.

Fólkvangurinn nær yfir fjögur svæði í Búrfellshrauni, Maríuhella, Vífilsstaðahraun (Svínahraun), Garðahraun efra og Garðahraun neðra.

Mörk verndarsvæðisins eru sýnd á hnitsettu korti í viðauka I sem birt er með auglýsingu þessari en nánari landupplýsingar, m.a. hnit, má nálgast hjá Umhverfisstofnun.

4. gr.

Umsjón með fólkvanginum.

Garðabær ber kostnað af stofnun og rekstri fólkvangsins, sbr. 83. gr. laga nr. 60/2013 um náttúruvernd. Umhverfisstofnun hefur yfirumsjón með fólkvanginum, sbr. 79. gr. sömu laga.

5. gr.

Stjórnunar- og verndaráætlun.

Umhverfisstofnun ber ábyrgð á að gerð sé stjórnunar- og verndaráætlun fyrir friðlýsta svæðið í samræmi við 81. gr. laga nr. 60/2013. Í stjórnunar- og verndaráætlun skal m.a. fjalla um mannvirkja-gerð, landvörslu, vöktun, verndun, uppbyggingu, fræðslu og miðlun upplýsinga, verndaraðgerðir, aðgengi og umferð gesta, þ. á m. aðgengi fatlaðs fólks.

Stjórnunar- og verndaráætlun skal gerð í samvinnu við Garðabæ og aðra eigendur svæðisins, Náttúrufræðistofnun Íslands, Minjastofnun Íslands og eftir atvikum aðrar fagstofnanir og hagsmunaaðila. Stjórnunar- og verndaráætlun er háð staðfestingu ráðherra.

6. gr.

Umferð um fólkvanginn.

Almenningi er heimil för um fólkvanginn en er skylt að ganga vel og snyrtilega um hann og fylgja þeim umgengnisreglum sem í honum gilda. Ávallt skal farið eftir merktum leiðum og skipulögðum stígum þar sem þess er kostur.

Umferð riðandi er aðeins heimil á skilgreindum reiðstígum.

Umferð reiðhjóla er óheimil utan skilgreindra stíga samkvæmt aðalskipulagi Garðabæjar.

Akstur vélknúinna ökutækja utan vega er óheimill, sbr. þó undanþágur 31. gr. laga nr. 60/2013 um náttúruvernd.

Innan fólkvangsins er óheimilt að hafa næturgistingu í tjöldum, tjaldvögnum, fellihýsum, hjólhýsum, húsbýlum og öðrum sambærilegum búnaði.

Öll meðferð elds er óheimil á svæðinu.

Hundar og önnur gæludýr skulu ávallt vera í taumi innan fólkvangsins og þess skal gætt að þeir séu undir tryggri stjórn og valdi ekki truflun.

Allur úrgangur skal settur í þar til gerð ílát og flokkaður eins og kostur er skv. reglum Garðabæjar þar um eða hann tekinn með út af svæðinu.

Nánar skal fjallað um umferð um svæðið í stjórnunar- og verndaráætlun fyrir svæðið.

7. gr.

Fræðsla.

Garðabær, í samstarfi við Umhverfisstofnun, hefur frumkvæði að fræðslu um fólkvanginn. Í fræðsluefni skal upplýst um þær umgengnisreglur sem gilda í fólkvanginum, sérstöðu hans og fleira.

Nánar skal kveðið á um fræðslu í stjórnunar- og verndaráætlun.

8. gr.

Rannsóknir og vöktun.

Náttúrufræðistofnun Íslands ber ábyrgð á vöktun innan fólkvangsins, sbr. 74. gr. laga nr. 60/2013 um náttúruvernd. Vöktunaráætlun skal vera unnin í samráði við Umhverfisstofnun og vera hluti stjórnunar- og verndaráætlunar.

Aðrar rannsóknir en lögbundnar rannsóknir fagstofnana sem kunna að hafa í för með sér jarðrask eða truflun dýralífs eru háðar leyfi Umhverfisstofnunar, sbr. 10. gr. Nánar skal kveðið á um rannsóknir og vöktun í stjórnunar- og verndaráætlun.

9. gr.

Verndun jarðminja, gróðurs og dýralífs.

Óheimilt er að hrófla við, raska eða skemma á annan hátt jarðminjar, votlendi og gróðurfar í fólkvanginum, nema að fengnu leyfi Umhverfisstofnunar. Óheimilt er að spilla gróðri, nema um sé að ræða gróður sem ógnar verndargildi svæðisins, nema að fengnu leyfi Umhverfisstofnunar, sbr. 10. gr. Óheimilt er að trufla fuglalíf af ásetningi.

Óheimilt er að sleppa eða dreifa framandi lífverum innan fólkvangsins, þ.m.t. að rækta framandi plöntutegundir, sbr. reglugerð um innflutning, ræktun og dreifingu útlendra plöntutegunda, nr. 583/2000. Unnið skal að því að fjarlægja ágengar framandi tegundir sem hafa verið fluttar inn á svæðið eða berast inn á það.

10. gr.

Vernd menningarminja.

Um vernd menningarminja fer eftir lögum um menningarminjar, nr. 80/2012.

11. gr.

Landnotkun og mannvirkjagerð.

Allar framkvæmdir, þ.m.t. mannvirkjagerð, jarðrask og aðrar breytingar á landi innan fólkvangsins eru háðar leyfi Garðabæjar, sbr. skipulagslög, nr. 123/2010 og lög um mannvirki, nr. 160/2010 og Umhverfisstofnunar, sbr. 2. mgr. 40. gr. laga um náttúruvernd, nr. 60/2013. Framkvæmdir skulu vera í samræmi við samþykkt deiliskipulag og stjórnunar- og verndaráætlun fólkvangsins.

Losun jarðefna og úrgangs er óheimil í fólkvanginum.

Nánar skal fjallað um landnotkun og mannvirkjagerð í stjórnunar- og verndaráætlun.

12. gr.

Notkun skotvopna.

Meðferð og notkun skotvopna er óheimil innan fólkvangsins. Undanskilið banninu eru veiðar á ágengum framandi tegundum í samræmi við ákvæði laga nr. 64/1994, um vernd, friðun og veiðar á villtum fuglum og villtum spendýrum enda skulu þær stundaðar á vegum Garðabæjar og í samráði við Umhverfisstofnun.

Nánar skal fjallað um veiðar innan fólkvangsins í stjórnunar- og verndaráætlun.

13. gr.

Viðurlög.

Um brot gegn friðlýsingunni fer samkvæmt lögum nr. 60/2013 um náttúruvernd.

14. gr.

Gildistaka.

Friðlýsingin öðlast þegar gildi. Á sama tíma fellur úr gildi auglýsing nr. 510/2014 um stofnun fólkvangs í Garðahrauni, Vífilsstaðahrauni og Maríuhellum í Garðabæ.

Bráðabirgðaákvæði.

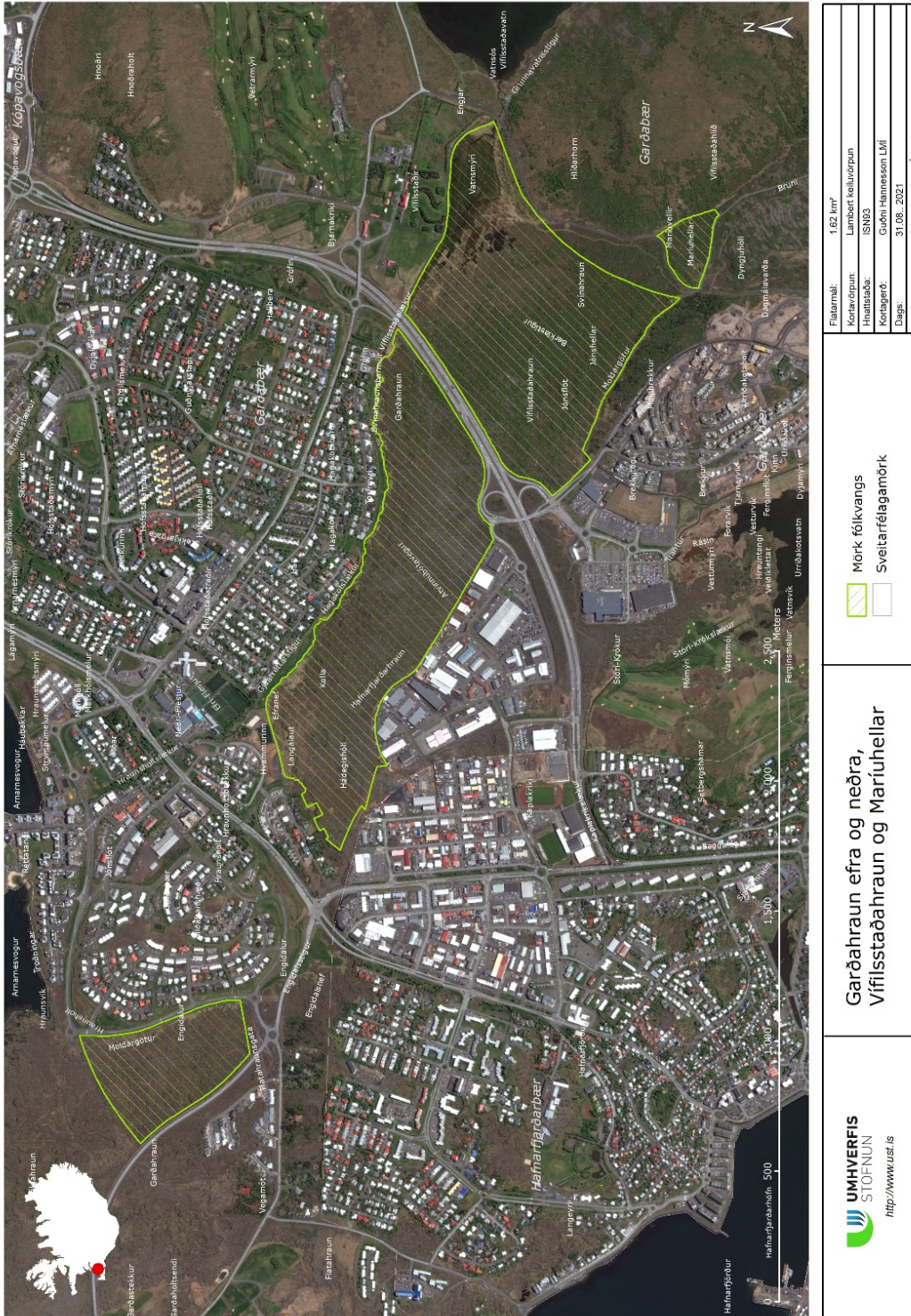
Þar til stjórnunar- og verndaráætlun og deiliskipulag fólkvangsins liggur fyrir er Umhverfisstofnun heimilt að veita leyfi fyrir framkvæmdum ef þær ganga ekki gegn verndarmarkmiðum friðlýsingarinnar.

Umhverfis- og auðlindaráðuneytinu, 7. september 2021.

Guðmundur Ingi Guðbrandsson.

Sigríður Auður Arnardóttir.

VIÐAUKI I
Mörk svæðisins.



Mörk fólkvangs Sveitarfélagsmörk	Fláttamál: 1.62 km ²
	Kornaflokkur: Landbætur kölluðarpun
	Fláttastæði: ISN65
	Kornagerð: Grönn-Hemmesen Lúli
Dags: 31.08. 2021	
© Landmælingar Íslands	

Garðahraun efra og neðra,
Vífilsstaðahraun og Maríuhellar

