

# Náttúrustofur – hlutverk og samstarf

Kristín Ágústsdóttir

Forstöðumaður Náttúrustofu Austurlands

Formaður Samtaka náttúrustofa 2022





# Efnistö

Hvað og hvar eru náttúrustofur?

Hvert er hlutverk þeirra?

Hvað gera þær?

Hvernig er samstarfi háttað?

Hvernig mætti auka samstarf?



# Hvað og hvar?

Lög nr. 60/1992

Rekna af sveitarfélögum

með stuðningi ríkis

N. Austurlands 1995

N. Suðausturlands 2013

Sérfræðipækning í héraði

Fulltrúi SNS í nefndum/starfshópum

-sjálfbærar veiðar,

-fagráð náttúruminja,

-vatnshlotshópur





# Lögbundin hlutverk



## ■ 11. gr.

□ [Helstu hlutverk náttúrustofu eru:

- a. að safna gögnum, varðveita heimildir um náttúrufar og stunda **vísindalegar náttúrurannsóknir**, einkum í þeim landshluta þar sem náttúrustofan starfar,
- b. að stuðla að **æskilegri landnýtingu og náttúruvernd** og veita **fræðslu um umhverfismál og náttúrufræði** og aðstoða við gerð náttúrusýninga,
- c. að veita **náttúruverndarnefndum á starfssvæði stofunnar upplýsingar og ráðgjöf á verkswiði stofunnar samkvæmt ákvörðun stjórnar náttúrustofu hverju sinni**,
- d. að veita **ráðgjöf, sinna rannsóknum og sjá um vöktun gegn greiðslu á verkswiði stofunnar** að beiðni sveitarfélaga, ríkis eða stofnana þeirra, einstaklinga, fyrirtækja eða annarra aðila,
- e. að **annast almennt eftirlit með náttúru landsins, sbr. 7. gr. náttúruverndarlaga, nr. 44/1999, einkum í þeim landshluta þar sem náttúrustofan starfar; [Umhverfisstofnun]<sup>1)</sup> skal gera samning um slíkt eftirlit við náttúrustofur sem staðfestur er af ráðherra.]<sup>2)</sup>**

□ [Náttúrustofur skulu fyrir lok apríl ár hvert skila skýrslu til ráðherra um starfsemi sína næstliðið ár ásamt ársreikningi.]<sup>2)</sup>

□ Heimilt er náttúrustofu að gerast aðili að sýningarsafni, en fjárhagur slíks safns og stofunnar skal vera aðskilinn.

<sup>1)</sup>L. 164/2002, 21. gr. <sup>2)</sup>L. 92/2002, 5. gr.



# Viðfangsefnin ólík

Fuglar, ágengar tegundir, hreindýr, minkar, gróður, smádýr í sjó og ferskvatni, jöklar, himintungl, fiðrildi, umhverfisgæði, jarðfræði, fjarkönnun, fiskar, strandvistkerfi, vöktun á náttúruverndarsvæðum



# Hvernig sinna þær náttúruvernd?

Meginstefið í starfi náttúrustofa

- Rannsóknir
- Vöktun
- (Fræðsla)

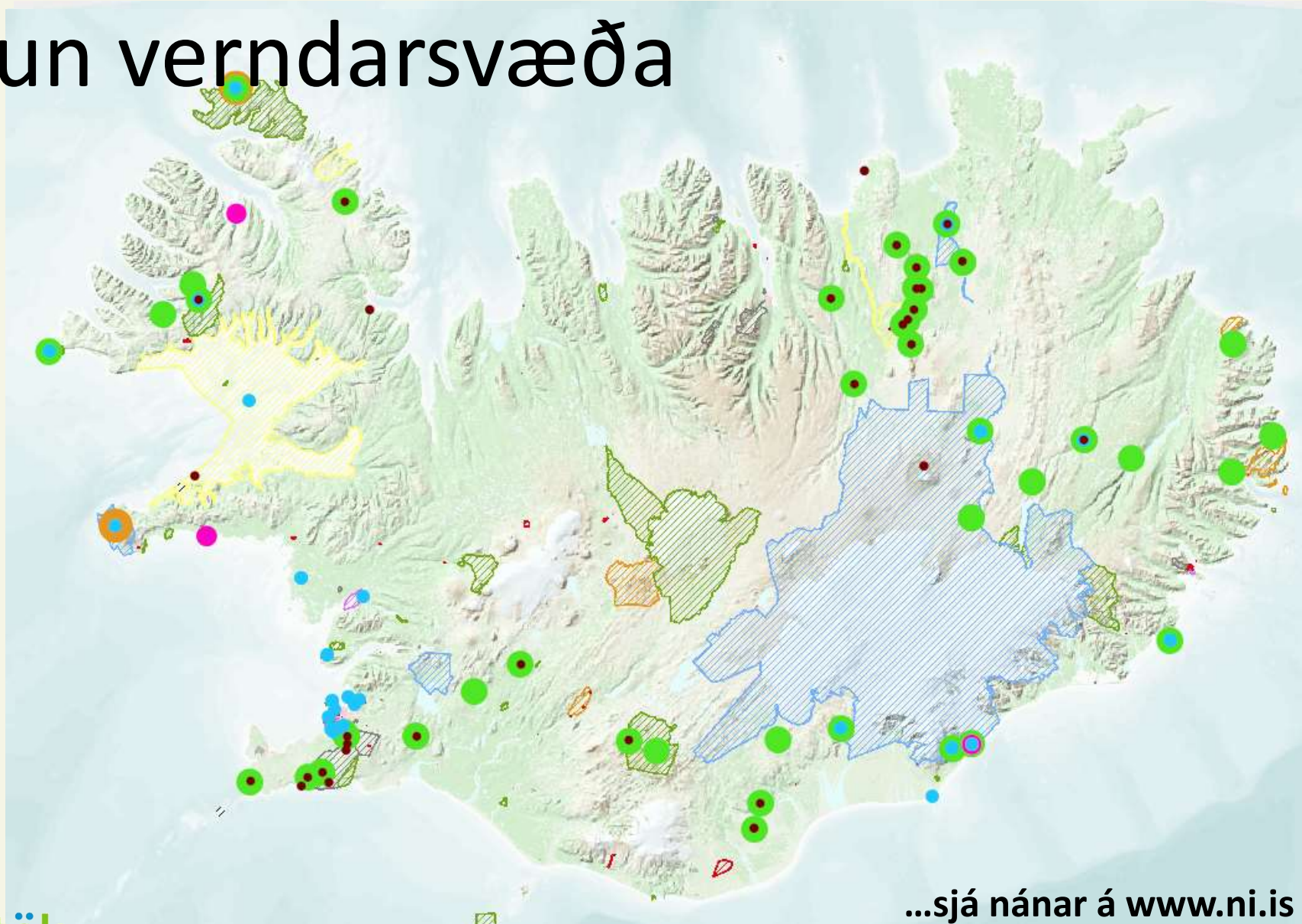
...sem eru mögulega lykilverkfæri náttúruverndar

- Hvað á að vernda? (rannsóknir) - tillögur
- Viljinn til að vernda? (fræðsla)
- Skilar verndin einhverjum árangri? (vöktun)
- ....einnig eftirlit og uppbygging innviða





# Vöktun verndarsvæða



- Vöktun 2020 jarðminjar  
• Jarðminjar
- Vöktun 2020 fuglar  
• Fuglar
- Vöktun 2020 selir  
• Selir
- Vöktun 2020-gróður  
• Gróður
- Vöktun 2020 refir  
• Refir

## Friðlýst svæði

- Þjóðgarður  
• Þjóðgarður
- Friðland  
• Friðland
- Náttúruvætti  
• Náttúruvætti
- Landslagsverndarsvæði  
• Landslagsverndarsvæði
- Búsvæði  
• Búsvæði
- Fólkvangur  
• Fólkvangur
- Önnur friðlýst svæði  
• Önnur friðlýst svæði
- Jaðarsvæði  
• Jaðarsvæði

...sjá nánar á [www.ni.is](http://www.ni.is)

# Hvernig hefur samstarfið verið?

Starfsmenn fulltrúar í nefndum/ráðum

## Sérstök verkefni

Fræðsla: bæklingar, skilti, námskeið

Umhverfisvottun sveitarfélaga

Rannsóknir á lúpínu

## Umsagnir

Einstök mál: refaveiðar, efnistaka, fjallagrasatínsla

Skipulagsmál

Stefnur





# Hvernig mætti auka samstarf?

Aukin samskipti

Umsagnir (formlegt / óformlegt)

„Fyrirbyggjandi náttúruvernd“

Koma fyrr inn t.d. í skipulagsferli

Líffræðileg fjölbreytni

„Ráðherra setur í reglugerð nánari ákvæði um  
hlutverk náttúru-verndarnefnda og tengsl þeirra  
við náttúrustofur samkvæmt lögum...:“



# Hvernig mætti auka samstarf?

Sveitarfélög hafa sérstaklega miklu hlutverki að gegna í stefnumörkun sem varðar lífríkið og innleiðingu hennar. Þar vegur þyngst hlutverk og ábyrgð sveitarfélaga á skipulagsmálum.

Ríkin leita nú samkomulags um nýja stefnu fyrir líffræðilega fjölbreytni fram til ársins 2030. Þar hefur áhersla verið lögð á:

- Friðun og svæðisbundna verndun,
- sálfbæra nýtingu,
- verndun og endurheimt tegunda, búsvæða, vistkerfa og þjónustu þeirra,
- innleiðingu líffræðilegrar fjölbreytni í skipulag og mat á umhverfisáhrifum,
- ágengar framandi tegundir,

## Grænbók um líffræðilega fjölbreytni íslenskra vistkerfa

Umfræðuskjal fyrir opið samráð





# Dæmi um verkefni: Ágengar tegundir



## Kortlagning framandi ágengra plöntutegunda í Þingeyjarsveit 2019-2020

Lokaskýrsla



Sigbrúður Stelía Jóhannsdóttir og Sesselja Guðrún Sigurðardóttir

November 2020

Náttúrustofa  
Norðausturlands



NÁTTÚRUSTOFA AUSTURLANDS

## Gróðurframvinda í lúpínubreiðum á Austurlandi



Guðrún Óskarsdóttir

Unnið með styrk úr Minningarsjóði Hjálmars S. Bárðarsonar og Else S. Bárðarson

Kristín Svavarsdóttir, Menja von Schmalensee, Ása L. Aradóttir, Anne Bau og Róbert A. Stefánsson

## ÁHRIF SLÁTTAR OG EITRUNAR Á LÚPÍNUBREIÐUR OG GRÓÐURFAR

Útbreiðsla alaskalúpínu (*Lupinus nootkatensis*) hefur aukist mikið hér á landi síðustu ár og sækir hún í vaxandi mæli inn í gróð land. Vegna þessa er lúpína flokkuð sem ágeng tegund og hafa nokkur sveitarfélög ráðist í að eyða henni eða hamlu útbreiðslu hennar. Samhliða skipulegum slætti lúpínu í Stykkishólmsbæ var lögð þar út tilraun árið 2010 með það að markmiði að bera saman árangur af árlegum slætti og plöntueitri. Tilraunin var gerð í rotnu mólendi sem lúpína hafði lagt undir sig. Tilraunabætur voru þrjár, lúpína slegin, eitrað fyrir henni eða látin ómeðhöndluð í 100 m<sup>2</sup> stórum reitum, fimm fyrir hverja meðferð. Árlega var lúpína slegin eða eitrað fyrir henni, og gróður mældur 2011 og 2015, einu og fimm árum eftir fyrstu aðgerðir. Árið 2011 hafði lúpína gefið verulega eftir í meðhöndluðum reitum og 2015 var þekja hennar og þéttleiki blómstrandi plantna marktækt minni en í ómeðhöndluðum reitum. Tegundaauði jókst marktækt í meðhöndluðum reitum milli mælinga og var árið 2015 meiri í þeim en ómeðhöndluðum reitum. Tegundasamsetning í slegnum og eitruðum reitum breyttist mikið á tímabilinu í samanburði við ómeðhöndlaða reiti. Árið 2015 voru flestar tegundir, mest þekja grasa og blómplantna og minnst af lúpínu í slegnum reitum en í eitruðum reitum var þriðjungur yfirborðs gróðursnaður og þekja grasa marktækt minni en í þeim slegnum. Það er langtímaverkefni að útrýma lúpínu og sýna niðurstöður þessarar tilraunar að til þess má nota bæði slátt og eitrun. Meiri gróðurþekja og fleiri plöntutegundir í slegnum reitum en eitruðum eftir fimm ára aðgerðir sýnir á hinn bóginn að slátturinn skilar betri árangri.

### INNGANGUR

Alaskalúpína (*Lupinus nootkatensis*) er upprunnin í Norður-Ameríku.<sup>1</sup> Hún var sennilega fyrst flutt til Íslands sem garðplanta árið 1895 en var flutt inn til landgræðslu um miðja síðustu öld.<sup>2,3</sup> Eftir að fráframleiðsla hófst hlerlens um 1990<sup>4</sup> hefur lúpína verið mikið notuð í landgræðslu og skógrækt. Tegundin hefur náð mikilli útbreiðslu og finnst í öllum landshlutum en sér í lagi á láglandi þar sem land er fríðað eða sauðfjárbætt lítil. Hana má þó einnig finna upp til fjalla og á hálendinu.<sup>5,6</sup> Þar sem lúpína er bæði hávaxin og niturbindandi hefur hún talsvert þéttar þetta breiður, þar sem flestar aðrar tegundir eiga eritt uppráttar.<sup>2</sup> Á síðari árum hefur hún verið flokkuð sem ágeng tegund í íslenskum vistkerfum.<sup>3,7-9</sup> Alaskalúpína telst núorðið einnig ágeng í Svíþjóð og Noregi og mögulega ágeng í Finnlandi.<sup>8</sup> Með niturbindingu breytir lúpína efnasamsetningu jarðvegs og tilheyrir þar með þeim flokki ágengra plantna sem taldar eru valda hvað mestum umhverfisvanda á heimsvísu.<sup>10-12</sup> Ólíklegt er að hægt sé að endurheimta fyrra gróðurfar þar sem slíkar plöntur hafa farið yfir gróð land,<sup>2,10,11</sup> þar geta gjörbreytt gróðurframvindu á lítt grónum svæðum<sup>13</sup> og meðal annars hindrað



1. mynd. Áhrif sláttar og plöntueitris á lúpínu og gróðurfar voru könnuð í tilraun á

# Dæmi um verkefni: Ágengar tegundir

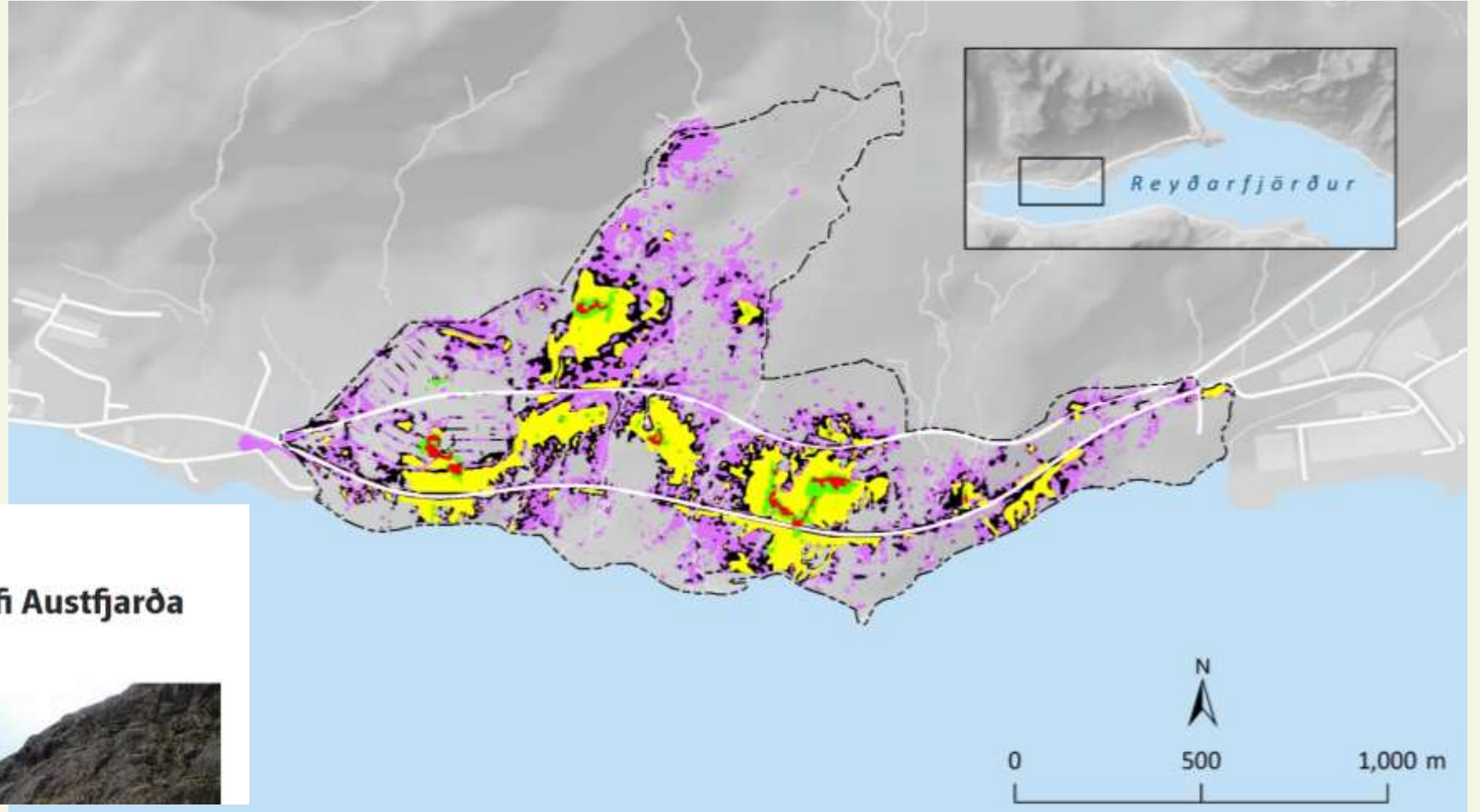
1998: 1,2 völlur

2002: 3,6 vellir

2008: 25 vellir

2013: 42,8 vellir

2017: 80 vellir





# Tökumst á við áskoranir

## Nýtum náttúrustofurnar

- Mannauðinn heima í héraði
- Nálægðina við náttúruna
- Staðbundnu þekkinguna
- Tengslanetið í nærsamfélaginu
- Tengslanetið á landsvísu
- Stuttu boðleiðirnar





Takk fyrir





# Dæmi um samstarfsverkefni

Vöktun lífríkis í Þjóðgarðinum Snæfellsjökli

Fræðslustígur og bæklingur í Hólmanesi

Áhrif þangvinnslu á verndarsvæðinu í Breiðafirði

Kennsla landvarða í Vatnajökulsþjóðgarði

Gróðurfar í Húsafellsskógi og Geitlandi

Í ráðgjafanefnd um friðlýst svæði á Mývatni

Eftirlitsferðir í Surtsey

Rannsóknir á lífríki á Hornströndum

Eftirlit með ágengum tegundum

Rjúpnatalningar í friðlandi rjúpna á Reykjanesskaga