

AUGLÝSING

um friðlýsingu Búrfells, Búrfellsgjár og Selgjár í Garðabæ.

1. gr.

Um friðlýsinguna.

Umhverfis- og auðlindaráðherra hefur ákveðið að tillögu Garðabæjar, Styrktar- og líknarsjóðs Oddfellowa og Umhverfisstofnunar að friðlýsa Búrfell, Búrfellsgjá og Selgjá sem náttúruvætti skv. 48. gr. laga um náttúruvernd nr. 60/2013.

Búrfell er stakur gjall- og klepragígur sem tilheyrir eldstöðvakerfi Krýsuvíkur. Snemma á nútíma fyrir um 8100 árum rann úr Búrfelli Búrfellshraun sem hefur breytilega ásýnd eftir svæðum. Næst upptökunum í Búrfelli er hraunið slétt helluhraun með hrauntröðum eða hraunrásum með hellum. Fjær upptökunum er það klumpahraun.

Merkar hrauntraðir eru í helluhrauninum næst Búrfelli. Kringlóttagjá er sunnan við Búrfell og Lambagjá við Kaldársel. Búrfellsgjá og Selgjá liggja frá Búrfelli að Urriðakotshrauni. Þær eru í raun sama hrauntröðin, en hún skiptir um nafn við Hrafnagjá. Næst gígnum er Búrfellsgjá þröng og með bröttum veggjum. Þegar kemur niður á jafnsléttu verður hún lægri og víðari. Selgjá er slétt og breið með lágum veggjum. Hún hverfur á kafla þar sem hraunrásir með hellum taka við, en kemur aftur fram á kafla norðar í Heiðmörk. Fjölmargir hrauhellar og skútar eru í Búrfellshrauni. Margir þeirra hafa nýst sem fjárhellar og eru hleðslur við suma þeirra. Langflestir þeirra eru hraunrásarhellar sem myndast þegar hraunrásir tæmast. Margir slíkir eru rétt norðan við enda Selgjár og kallast þeir einu nafni Selgjárhellar. Fjölmargar sprungur og misgengi eru á svæðinu. Stefna þeirra er í langflestum tilvikum til norðausturs. Mestu og virkustu misgengin eru á mörkum Selgjár og Búrfells. Þar gengur Hjallamisgengið þvert yfir hraunið ásamt nokkrum minni misgengjum, þ. á m. Hrafnagjá og Vatnsgjá.

Helstu vistgerðir innan svæðisins eru birkiskógur. Þar er einnig að finna hraunlendi þar sem er fyrst og fremst um að ræða mosahraunavist en einnig lynghraunavist á milli og á stöku stað eyði-hraunavist. Á skjólgóðum svæðum sem liggja lægra í landi er að finna lyngmóavist og grasmóavist.

Innan svæðisins er talsvert um friðlýstar fornminjar, fjárskjól og seljarústir sem telja má einstakar í sinni röð byggðar upp við gjárbarmana með baðstofum, eldhúsi, kvíum og stekkjum. Gjáarrétt liggur í vesturenda Búrfellsgjár auk fyrirhleðsla, réttargerðis og vatnsbólans Vatnsgjár. Menn-ingarminjarnar eru friðlýstar samkvæmt lögum um menningarminjar nr. 80/2012.

Svæðið er kjörið til útivistar, umhverfisfræðslu, og rannsókna, en Búrfell og nágrenni er vinsælt útivistarsvæði. Hluti svæðisins liggur innan Reykjanesfólkvangs.

Hið friðlýsta svæði er 3,4 km² að stærð.

2. gr.

Markmið friðlýsingarinnar.

Markmið friðlýsingarinnar er að vernda jarðmyndanir, eldhraun, eldstöð og hraunhella sem myndast hafa eftir að jökull hvarf af landinu á síðjökultíma. Markmið friðlýsingarinnar er einnig að varðveita náttúrulegt gróður- og dýralíf svæðisins. Verndargildi svæðisins felst fyrst og fremst í jarðfræðinni og jarðmyndunum svæðisins. Svæðið er mjög gott dæmi um jarðmyndanir sem eru sérstakar á landsvísu og hafa hátt vísinda- og fræðslugildi. Búrfell og hrauntraðir frá gígnum, gjárnar og misgengi eru mjög áberandi í landi.

Markmið friðlýsingarinnar er jafnframt að auðvelda almenningi aðgengi og kynni af náttúru-minjum þar sem svæðið er aðgengilegt og tilvalið til fræðslu og útivistar vegna nálægðar við höfuðborgarsvæðið.

3. gr.

Mörk náttúruvættisins.

Mörk svæðisins eru sýnd á korti í viðauka I og afmarkast af þeim hnitum sem gefin eru upp í ISN93 hmitakerfi í viðauka II.

4. gr.

Verndun jarðminja.

Óheimilt er að hrófla við, raska eða skemma jarðmyndanir innan náttúruvættisins nema til komi sérstakt leyfi frá Umhverfisstofnun og Garðabæ. Til verndunar jarðmyndana er heimilt, að fenginni umsögn frá Náttúrufræðistofnun Íslands, að fjarlægja gróður sem skyggir á jarðmyndanirnar.

Óheimilt er að planta hvers konar plöntum í jarðmyndunum.

Nánar skal fjallað um verndun jarðminja í stjórnunar- og verndaráætlun.

5. gr.

Verndun gróðurs og dýralífs.

Vernda skal náttúrulegt gróðurfar með það að markmiði að ekki verði raskað líffræðilegri fjölbreytni svæðisins.

Óheimilt er að spilla gróðri, öðrum en ágengum framandi tegundum, nema um sé að ræða gróður sem spillir útsýni að jarðmyndunum á svæðinu. Vinna skal að því að fjarlægja ágengar framandi tegundir plantna og/eða dýra sem hafa verið flutt inn á svæðið eða berast inn á það.

Óheimilt er að trufla dýralíf á svæðinu að undanskildum framandi tegundum.

Óheimilt er að sleppa eða dreifa framandi lífverum á verndarsvæðinu þ.m.t. rækta framandi plöntutegundir í náttúruvættinu sbr. reglugerð um innflutning, ræktun og dreifingu útlendra plöntutegunda nr. 583/2000.

Nánar skal fjalla um verndun gróðurs og dýralífs í stjórnunar- og verndaráætlun.

6. gr.

Vernd menningarminja.

Um vernd menningarminja fer eftir lögum um menningarminjar nr. 80/2012.

7. gr.

Umferð um verndarsvæðið.

Almenningi er heimil för um verndarsvæðið en er skylt að ganga vel og snyrtilega um svæðið og fylgja þeim umgengnisreglum sem gilda innan þess. Gestir skulu, eftir fremsta megni, fara eftir þar til gerðum stígum og stikuðum leiðum. Ríðandi mönnum er heimil för um svæðið á merktum reiðleiðum.

Akstur vélknúinna ökutækja utan vega er óheimill, sbr. 31. gr. laga nr. 60/2013 um náttúruvernd.

Innan náttúruvættisins er óheimilt að hafa næturgistingu í tjöldum, tjaldvögnum, fellihýsum, hjólhýsum, húsbílum og öðrum sambærilegum búnaði.

Öll meðferð elds er óheimil á svæðinu, þ.m.t. notkun ferðagrilla.

Hundar og önnur gæludýr skulu ávallt vera í taumi innan verndarsvæðisins og þess skal gætt að þau séu undir tryggri stjórn og að þau valdi ekki truflun fyrir gesti og dýralíf svæðisins.

Notkun fjarstýrðra loftfara er óheimil innan náttúruvættisins nema að fengnu leyfi frá Umhverfisstofnun. Þó er heimilt að nota fjarstýrð loftför, ef nauðsyn krefur, vegna leitar- og björgunar- aðgerða og vegna umsýningar og eftirlits Umhverfisstofnunar. Minjastofnun Íslands hefur sömu heimildir innan friðhelgunarsvæðis menningarminja. Að öðru leyti skal farið eftir reglugerð nr. 990/2017 um starfrækslu fjarstýrðra loftfara.

Nánar skal fjallað um umferð um verndarsvæðið í stjórnunar- og verndaráætlun og deiliskipulagi fyrir svæðið.

8. gr.

Umgengni um verndarsvæðið.

Óheimilt er að skilja eftir eða urða úrgang innan verndarsvæðisins og skal allur úrgangur settur í þar til gerð ílát eða hann tekinn með út af svæðinu.

9. gr.
Umsjón.

Umhverfisstofnun hefur umsjón með verndarsvæðinu í samræmi við 2. mgr. 13. gr. og 79. gr. laga nr. 60/2013.

Umhverfisstofnun getur falið einstaklingum, sveitarfélögum eða öðrum lögaðilum umsjón og rekstur sbr. 85. gr. laga nr. 60/2013 um náttúruvernd. Til grundvallar samningi um umsjón og rekstur svæðisins skal liggja fyrir stjórnunar- og verndaráætlun fyrir svæðið. Í samningnum skal m.a. kveðið á um réttindi og skyldur samningsaðila, menntun starfsmanna og gjaldtöku.

Minjastofnun Íslands fer með umsjón menningarminja á svæðinu skv. lögum um menningarminjar nr. 80/2012.

10. gr.
Stjórnunar- og verndaráætlun.

Umhverfisstofnun ber ábyrgð á að gerð sé stjórnunar- og verndaráætlun fyrir friðlýsta svæðið í samræmi við 81. gr. laga nr. 60/2013. Í stjórnunar- og verndaráætlun skal m.a. fjalla um landnýtingu, mannvirkjagerð, starfsemi, menningarminjar, landvörslu, vöktun, verndun, uppbyggingu, fræðslu og miðlun upplýsinga, verndaraðgerðir, aðgengi og umferð gesta, þ. á m. aðgengi fólks með hreyfihömlun.

Stjórnunar- og verndaráætlun skal gerð í samvinnu við Náttúrufræðistofnun Íslands, Minjastofnun Íslands og eftir atvikum aðrar fagstofnanir og hagsmunaaðila.

Stjórnunar- og verndaráætlun er háð staðfestingu ráðherra.

11. gr.
Rannsóknir og vöktun.

Náttúrufræðistofnun Íslands ber ábyrgð á vöktun á verndarsvæðinu, sbr. 74. gr. laga nr. 60/2013 um náttúruvernd. Vöktunaráætlun skal vera unnin í samráði við Umhverfisstofnun og vera hluti stjórnunar- og verndaráætlunar.

Aðrar rannsóknir en rannsóknir Náttúrufræðistofnunar Íslands og Minjastofnunar Íslands sem kunna að hafa í för með sér jarðrask eða truflun dýralífs eru háðar leyfi Umhverfisstofnunar.

Veiting leyfa vegna rannsókna á menningarminjum fer eftir lögum um menningarminjar nr. 80/2012.

12. gr.
Fræðsla.

Umhverfisstofnun, í samstarfi við Garðabæ, hefur frumkvæði að fræðslu um svæðið. Í fræðsluefni skal upplýst um m.a. umgengnisreglur sem gilda á svæðinu og sérstöðu svæðisins.

Nánar skal kveðið á um fræðslu í stjórnunar- og verndaráætlun svæðisins.

13. gr.
Landnotkun og mannvirkjagerð.

Allar framkvæmdir, þ.m.t. mannvirkjagerð og aðrar breytingar á landi innan friðlýsta svæðisins eru háðar leyfi Garðabæjar, sbr. skipulagslög nr. 123/2010 og lög um mannvirki nr. 160/2010 og Umhverfisstofnunar, sbr. 2. mgr. 40. gr. laga nr. 60/2013. Innan friðhelgunarsvæða menningarminja þarf einnig að afla leyfis Minjastofnunar Íslands. Framkvæmdir skulu vera í samræmi við samþykkt deiliskipulag og stjórnunar- og verndaráætlun fyrir svæðið.

Við framkvæmdir, starfsemi, rekstur og önnur umsvif utan friðlýsta svæðisins sem áhrif geta haft á verndargildi þess skal fyllstu aðgæslu gætt.

Vegna starfsemi eða framkvæmda, sem geta haft áhrif á friðlýsta svæðið, sem leyfisskyldar eru samkvæmt öðrum lögum, skal taka mið af því við ákvörðun um veitingu leyfis. Leita skal umsagnar Umhverfisstofnunar áður en leyfi er veitt.

Losun jarðefna og úrgangs er óheimil innan friðlýsta svæðisins.

14. gr.

Starfsemi innan svæðisins.

Afla skal leyfis Umhverfisstofnunar vegna skipulagðra viðburða og verkefna sem kalla á jarðrask, aðstöðu, mannafla eða meðferð tækja innan verndarsvæðisins, s.s. vegna kvikmyndagerðar, listviðburða og samkomuhalds. Innan friðhelgunarsvæða menningarminja þarf einnig að afla leyfis Minjastofnunar Íslands.

Starfsemi skal vera í samræmi við skipulag svæðisins.

Nánar skal fjallað um starfsemi innan svæðisins í stjórnunar- og verndaráætlun.

15. gr.

Notkun skotvopna.

Notkun skotvopna er bönnuð innan marka náttúruvættisins. Veiðar á ágengum framandi tegundum eru heimilar í samræmi við ákvæði laga nr. 64/1994, um vernd, friðun og veiðar á villtum fuglum og villtum spendýrum enda skulu þær stundaðar á vegum Garðabæjar og í samráði við Umhverfisstofnun.

Nánar skal fjallað um veiðar innan náttúruvættisins í stjórnunar- og verndaráætlun svæðisins.

16. gr.

Viðurlög.

Um brot gegn friðlýsingunni fer samkvæmt lögum nr. 60/2013 um náttúruvernd.

17. gr.

Gildistaka.

Friðlýsingin öðlast þegar gildi.

Bráðabirgðaákvæði.

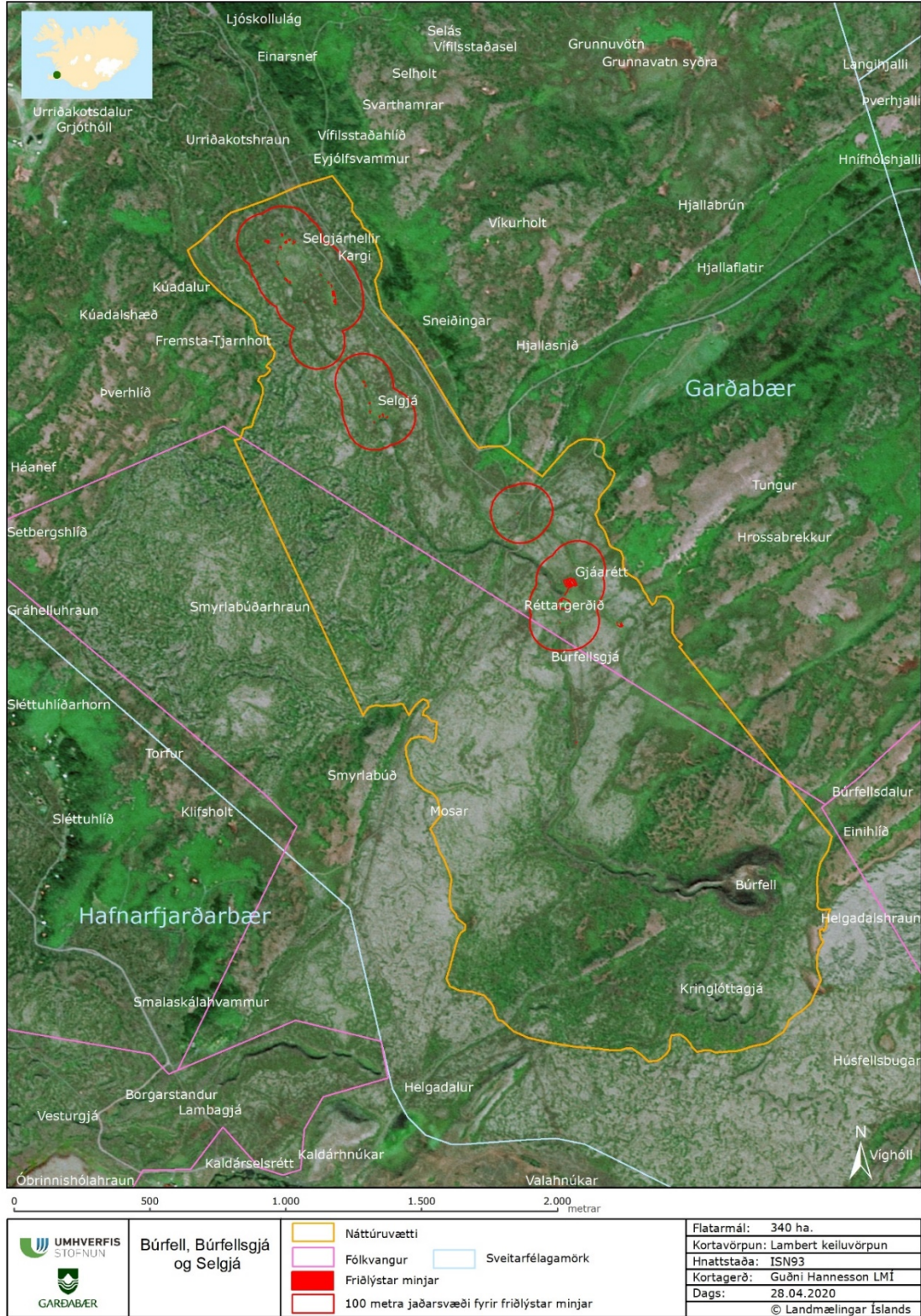
Þar til staðfest deiliskipulag og stjórnunar- og verndaráætlun fyrir svæðið liggja fyrir er Umhverfisstofnun heimilt að veita leyfi fyrir framkvæmdum ef þær ganga ekki gegn verndar- markmiðum friðlýsingarinnar.

Umhverfis- og auðlindaráðuneytinu, 25. júní 2020.

Guðmundur Ingi Guðbrandsson.

Jón Geir Pétursson.

VIÐAUKI I
Kort.



VIÐAUKI II
Hnitaskrá.

Punktur	X	Y	Punktur	X	Y
1	360001	397854	33	361224	394679
2	360121	397889	34	360842	394717
3	360183	397810	35	360732	394783
4	360292	397617	36	360680	394874
5	360301	397400	37	360555	394906
6	360661	396888	38	360541	394935
7	360743	396894	39	360611	395133
8	360894	396784	40	360558	395193
9	361028	396917	41	360560	395301
10	361121	396901	42	360482	395486
11	361115	396851	43	360523	395540
12	361161	396793	44	360507	395598
13	361089	396643	45	360427	395661
14	361142	396531	46	360393	395760
15	361184	396508	47	360411	395818
16	361192	396442	48	360494	395807
17	361299	396311	49	360506	395881
18	361315	396340	50	360454	395905
19	361365	396327	51	360476	395938
20	361398	396156	52	360455	395964
21	361959	395458	53	360404	395906
22	361906	395289	54	360373	395947
23	361906	395201	55	360256	395935
24	361953	395191	56	360235	395903
25	361915	395112	57	359762	396917
26	361920	394930	58	359829	396973
27	361883	394848	59	359866	397088
28	361726	394700	60	359848	397137
29	361463	394667	61	359909	397241
30	361370	394728	62	359589	397616
31	361352	394659	63	359747	397754
32	361284	394631	64	360001	397854