



Árangur í umhverfismálum

ÁRSSKÝRSLA




2013



© SORPA bs.
Gylfahlöt 5
112 Reykjavík
Sími: 520 2200
Bréfsími: 520 2209
www.sorpa.is

Umsjón og ritstjórn: Karen Hulda Kristjánsdóttir
Ljósmyndir: Binni og myndir úr safni SORPU
Hönnun og umbrot: Gyða S. Björnsdóttir, Sögumiðlun ehf.
Ársskýrsla SORPU er prentuð á enduruninn pappír.

Svansprent með umhverfisvottun 



Efnisyfirlit

Inngangur og yfirstjórn	3
Hlutverk og meginmarkmið	9
Móttökustöð	15
Endurvinnslustöðvar	19
Álfsnes	23
Samfélagsleg ábyrgð	27
Mannauður	31
Umhverfi og gæði	35
Ársreikningur	45
Viðaukar	61
Magntölur	62
Gjaldskrá	67
Efnamælingar í Álfsnesi	70
Eigendastefna SORPU bs	72



WARNING / AVERTISSEMENT
Avoid Alcohol and Excessive Speed
Evitez l'alcool et la vitesse excessive
Seat Belts & Buckle Up
Portez votre ceinture de sécurité
For Further Information
Pour plus d'informations

WARNING / AVERTISSEMENT
EVEN WITH ADVANCED AIRBAGS
Même avec des sacs gonflables performants
Always use seat belts and seat belt extenders. Never get a seat belt extra seat in the trunk. This seat is the second seat in the row.
Toujours utiliser votre ceinture de sécurité et vos prolongateurs. Ne jamais obtenir une ceinture supplémentaire pour un siège dans le coffre. Ce siège est le deuxième siège de la rangée.
Always use proper tie-off technique. Never use more than one tie-off point. Always use proper tie-off technique.
Toujours utiliser la technique correcte de fixation. Ne jamais utiliser plus d'un point de fixation. Toujours utiliser la technique correcte de fixation.



1 INNGANGUR OG YFIRSTJÓRN



Björn H. Halldórsson

Framkvæmdastjóri

Árið 2013 er fyrir margra hluta sakir merkilegt í sögu SORPU og reyndar hvað varðar úrgangsmál á höfuðborgarsvæðinu almennt. En helst má nefna þrjú atriði sem til tíðinda geta talist.

Eigendastefna

Í kjölfar stjórnsýsluúttektar á vegum framtíðarhóps SSH var sett fram eigendastefna fyrir SORPU bs. og hefur eigendastefnan hlotið staðfestingu í öllum eigendasveitarfélögum. Nokkur nýmæli eru í eigendastefnunni þó nokkur atriði séu í raun staðfesting á verklagi sem gilt hefur. Það helsta sem má nefna er:

- Starfsemin skal endurspegla metnað sveitarfélaganna í umhverfismálum.
- Í allri starfsemi samlagsins skal áhersla lögð á sjálfbæra þróun og vistvænar lausnir.
- Með eigendastefnunni er leitast við að skýra hlutverk, ábyrgð og skyldur eigendanna og tryggja þátttöku þeirra í ákvörðunum um mikilvæg málefni og stefnumörkun.
- Eigendastefnan á að tryggja gagnsæja, faglega og skilvirka stjórnun fyrirtækisins.

Eigendastefnan er sáttmáli eigenda og verða ekki gerðar á henni breytingar nema í samkomulagi þeirra, samþykktar af sveitarstjórnnum og staðfestar á eigendafundi.

Eigendur setja fyrirtækinu leiðarljós sem starfa skal eftir:

„Í starfsemi SORPU bs. skal áhersla lögð á trúnað við markmið með rekstri fyrirtækisins, virðingu gagnvart umhverfinu og ábyrga nýtingu fjár. SORPA bs. kemur fram af heilindum og trausti og rækir samfélagslega ábyrgð í starfsemi sinni. Fyrirtækið ber hag samfélagsins fyrir þrjú og umgengst náttúru, umhverfið, auðlindir, viðskiptavinum og starfsfólki af virðingu. Fyrirtækið vill að lítið verði til þess sem

trausts samstarfsaðila, að eftirsóknarvert sé að nýta þjónustu þess og að það gegni veigamiklu hlutverki í samfélaginu“.

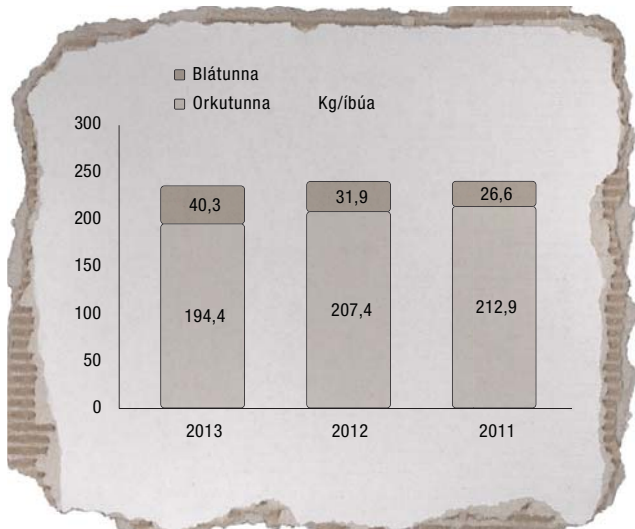
Í eigendastefnunni er einnig skilgreind sú þjónustusýn sem eigendur hafa skilgreint en hún felst í því m.a. að *SORPA bs. skal tryggja heildarsamræmi í úrgangsmálum á höfuðborgarsvæðinu, samfélaginu öllu til hagsbóta*. Ekki fer á milli mála að eigendur samlagsins ætla því mjög ákveðna hluti. Eigendastefnu SORPU má finna á heimasíðu fyrirtækisins, sorpa.is og í viðaukum ársskýrslu.

Bláa tunnan og sveitarfélögin

Sú þjónustusýn sem skilgreind er í eigendastefnu SORPU endurspeglast vel í s.k. blátunnuverkefni sveitarfélaganna á höfuðborgarsvæðinu. Í því verkefni felst að íbúum öllum er gert að ástunda aukna flokkun úrgangs en sveitarfélögin hafa nálgast verkefnið á mismunandi hátt. Reykjavíkurborg bannar íbúum að setja pappír og pappírsumbúðir í orkutunnuna en gefur um leið íbúum frjálst val um það hvort íbúinn fái sér blátunnu frá sveitarfélaginu, nýti grenndarstöðvar, endurvinnslustöðvar eða fái sér tunnu frá einkaaðilum. Í öðrum sveitarfélögum hefur sveitarfélagið fært íbúum blátunnu. Vart má milli sjá hvort skilar betri árangri og kemur væntanlega í ljós betur á næstu misserum. Hins vegar er ljóst að blátunnuvæðingin er kærkomin viðbót fyrir íbúa og hefur ekki heyrst annað en íbúar séu ánægðir með þessa nýjung. Með þessu verkefni hefur tekist að tryggja einsleit skilaboð til íbúa þó framkvæmdin geti verið mismunandi. Blátunnan, grenndargámar og gámar á endurvinnslustöðvum taka við sama skilgreinda úrganginum og því lítil hætt á að skilaboð til íbúa fari á mis eða misskiljst. Samræming, þ.e.a.s. að „tala einum rómi“, hefur verið leiðarljós í allri vinnu við undirbúning nýrra tæknilausna frá því fyrsta svæðisáætlunin um meðhöndlun úrgangs leit dagsins ljós árið 2005.

SORPA hefur komið að blátunnuvæðingunni með margvíslegum hætti og í samstarfi við sveitarfélögin merkti SORPA allar blátunnur, óháð sveitarfélagi, á svipaðan hátt með skilaboðum um hvað má fara í tunnuna. Jafnframt voru tunnur undir almennt rusl, s.k. orkutunnur merktar með skilaboðum um hvað má fara í þá tunnu og hvað verður um innihaldið. Það gleymist oft í umræðu um flokkun og endurvinnslu að stærsta endurvinnsla á Íslandi á lífrænum úrgangi fer fram hjá SORPU en það felst í endurvinnslu á því metani sem myndast á urðunarstaðnum í Álfsnesi. Jafnframt tekur SORPA málma úr öllum heimilisúrgangi (og reyndar meiru) og sendir til endurvinnslu. Því er engin ástæða fyrir íbúa að vera með samvisku-bit yfir því sem fer í orkutunnuna.

Tafla 1.1.
Úrgangur frá höfuðborgarsvæðinu, frá heimilum, úr grenndargámum og af endurvinnslustöðvum



Eigendasamkomulag Gas- og jarðgerðarstöð

Merkur áfangi náðist á aðalfundi SSH þann 25. október 2014 en þá var undirritað eigendasamkomulag um byggingu gas- og jarðgerðarstöðvar í Álfsnesi. Undirbúningur að slíkri stöð hefur staðið um nokkurn tíma og er það liður í að uppfylla kröfur um að draga úr urðun á lífrænum úrgangi. Stærsti áfanginn í þessu tilliti er hins vegar að með byggingu gas- og jarðgerðarstöðvar mun takast að koma böndum yfir lyktarmengun sem verið hefur viðvarandi vandamál fyrir íbúa Leirvogstungu undanfarin misseri. Sú tækni sem valin hefur verið krefst þess ekki í sjálfu sér að tekin sé upp sérstök flokkun á t.d. matarleifum eða plasti. Hins vegar eru aðrir efnisflokkar sem vert er að finna annan farveg. Um er að ræða aðallega tvo efnisflokkar, annars vegar gler og hins vegar spilliefni. Gler er til ópurftar í allri vinnslu á lífrænum úrgangi og því æskilegt að ná því úr straumi heimilisúrgangs. Verið er að skoða hvaða fyrirkomulag hentar best við að safna gleri sérstaklega, t.d. með þéttara grenndargámakerfi. Hvað varðar spilliefni þá eru nú þegar fyrir hendi farvegir fyrir slík efni og felst framtíðar verkefnið frekar í því að beina þessum úrgangi í réttan farveg með aukinni fræðslu. Um er að ræða efni eins og rafhlöður, lyf og ýmsar snyrtivörur (t.d. naglalakk o.s.frv.).

Eigendasamkomulagið nær til fleiri atriða en eingöngu gas- og jarðgerðarstöðvar. Sérstaklega er fjallað um móttöku og vinnslu á lyktarsterkum úrgangi og sett fram áætlun um hvernig eigi að taka á þeim vandamálum sem honum fylgja. Einnig er fjallað sérstaklega um frekari samvinnu og hugsanlegan samruna við önnur sorpsamlög. Í gangi eru viðræður við Sorpstöð Suðurlands bs. um hugsanlega innkomu sveitarfélaga á suðurlandi í SORPU ásamt því að það liggur fyrir erindi frá Sorpeyðingarstöð Suðurnesja um hugsanlegt nánara samstarf eða samruna.

Í eigendasamkomulaginu er síðast en ekki síst ákvæði um að urðun í Álfsnesi verði hætt innan 4-5 ára en sú áætlun gengur út frá því að fyrir liggja land undir nýjan urðunarstað. Sú er ekki raunin eins og staðan er nú, en unnið er að hugsanlegum möguleikum.

Bygging gas- og jarðgerðarstöðvar er stærsta verkefnið í úrgangsmálum sem ráðist hefur verið í hér á höfuðborgarsvæðinu frá því SORPA var stofnuð.

Áfangar úr innra starfi SORPU

Undanfarir ár hefur verið unnið að vottun á starfsemi SORPU í samræmi við umhverfisstjórnunarstaðal ISO 14001 og náðist sá áfangi í desember 2013. Í fyrstu eru það móttökustöðin í Gufunesi, urðunarstaðurinn í Álfsnesi og skrifstofan að Gylflöt sem fá vottun en síðan er gert ráð fyrir að allar aðrar starfsstöðvar (6 endurvinnslustöðvar og Góði hirðirinn) verði vottaðir síðar á árinu 2014. Vottun skv. ISO 14001 er í samræmi við nýja eigendastefnu fyrirtækisins en upphafið má rekja til þess að stjórn SORPU ákvað með stefnumótun stjórnar árið 2009 að stefna skyldi bæði að gæðavottun skv. ISO 9001 og umhverfisvottun skv. ISO 14001.

Ekki er hlaupið að því að fá vottun skv. þessum stöðlum – breyta þarf ýmsu í innra skipulagi fyrirtækis svo að vottun fái og getur oft reynst þrautinni þyngra að breyta áralangri verkhefð innan fyrirtækis. En þetta hefur allt hafist með mikilli vinnu og ósérhlífni starfsmanna sjálfra. Þeir hafa gert þetta mögulegt m.a. með því að átta sig á því að gæðakerfi og umhverfisstjórnunarkerfi er ekki eitthvað sem utanaðkomandi gera fyrir þá heldur er það hluti vinnunnar að vinna skv. þessu nýja verklagi. Yfirstjórn fyrirtækisins vill sérstaklega þakka starfsmönnum fyrir góðan árangur.

Framundan eru spennandi tímar í úrgangsmálum íbúa höfuðborgarsvæðisins!

Deildarstjórar



Bjarni Gnýr Hjarðar

Yfirverkfræðingur þróunar- og tæknideildar og urðunarstaðar



Jón Ólafur Vilhjálmsson

Stöðvarstjóri móttökustöðvar í Gufunesi



Ragna I. Halldórsdóttir

Deildarstjóri umhverfis- og fræðsludeildar og gæðastjóri



Guðmundur Tryggvi Ólafsson

Rekstrarstjóri endurvinnslustöðva SORPU



Sigríður Björg Einarsdóttir

Skrifstofustjóri og formaður verslunarstjórnar Góða hirðisins

Ásmundur Reykdal hætti störfum sem rekstrarstjóri endurvinnslustöðva þann 1. september 2013 og tók Guðmundur Tryggvi Ólafsson þá við starfinu.

Stjórn SORPU bs. 2013



Karl Sigurðsson
fulltrúi Reykjavíkur



Ómar Stefánsson
fulltrúi Kópavogs



Margrét Gauja Magnúsdóttir
formaður stjórnar,
fulltrúi Hafnarfjarðar



Páll Hilmarsson
fulltrúi Garðabæjar



Hafsteinn Pálsson
fulltrúi Mosfellsbæjar



Bjarni Torfi Álfþórsson
varaformaður stjórnar,
fulltrúi Seltjarnarness





2 HLUTVERK OG MEGINMARKMIÐ

Byggðasamlagið SORPA var stofnað árið 1991 og er í eigu sveitarfélaganna sex á höfuðborgarsvæðinu; Reykjavíkur, Kópavogs, Hafnarfjarðar, Garðabæjar, Mosfellsbæjar og Seltjarnarness.

Hlutverk SORPU

Hlutverk SORPU bs. er að annast meðhöndlun úrgangs fyrir öll sveitarfélögin sem aðild eiga að SORPU, svo sem að starfrækja urðunarstað og móttökustöð, byggja og reka endurvinnslustöðvar, þróa nýjar aðferðir til þess að vinna verðmæti úr úrgangsefnum, eyðingu hættulegra úrgangsefna, framleiða og selja eldsneyti og orku úr úrgangi,

fylgjast með tækniþróun á sviði úrgangseyðingar og endurvinnslu, gerð svæðisáætlunar sbr. lagakröfu hverju sinni og kynna gildi umhverfissjónarmiða í meðhöndlun úrgangs.

SORPA sér ekki um sorphirðu, hvorki hjá almenningi né fyrirtækjum, fyrirkomulag sorphirðu er ákveðið í hverju sveitarfélagi fyrir sig, en samkvæmt stofnsamningi hefur SORPA frumkvæði og tillögurétt að samræmingu og hagræðingu. Í nýju eigendasamkomulagi er einnig ákvæði um að SORPA bs. „skuli tryggja heildarsamræmi í úrgangsmálum á höfuðborgarsvæðinu, samfélaginu öllu til hagsbóta“ eins og segir í kafla um þjónustusýn.

Stjórn SORPU frá 1.1. 2013-15.1. 2013

Sveitarfélag

Reykjavík
Kópavogur
Hafnarfjörður
Garðabær
Mosfellsbær
Seltjarnarnes

Aðalmenn

Oddný Sturludóttir, formaður
Ómar Stefánsson, varaformaður
Margrét Gauja Magnúsdóttir
Páll Hilmarsson
Hafsteinn Pálsson
Bjarni Torfi Álfþórsson

Varamenn

Einar Örn Benediktsson
Aðalsteinn Jónsson
Guðrún Ágústa Guðmundsdóttir
Áslaug Hulda Jónsdóttir
Bryndís Haraldsdóttir
Guðmundur Magnússon

Stjórn SORPU frá 15.01. 2013 – 31.12.2013

Sveitarfélag

Reykjavík
Kópavogur
Hafnarfjörður
Garðabær
Mosfellsbær
Seltjarnarnes

Aðalmenn

Karl Sigurðsson
Ómar Stefánsson
Margrét Gauja Magnúsdóttir, formaður
Páll Hilmarsson
Hafsteinn Pálsson
Bjarni Torfi Álfþórsson, varaformaður

Varamenn

Einar Örn Benediktsson
Aðalsteinn Jónsson
Guðrún Ágústa Guðmundsdóttir
Áslaug Hulda Jónsdóttir
Bryndís Haraldsdóttir
Guðmundur Magnússon

Stjórnsýsluleg staða

SORPA er starfsleyfisskylt fyrirtæki skv. ákvæði 20. greinar reglugerðar nr. 785/1999 um atvinnustarfsemi sem getur haft í för með sér mengun, samanber lög nr. 7/1998, um hollustuhætti og mengunarvarnir. Starfsleyfi nær til staðsetningar, eðli og umsvifa starfseminnar.

Umhverfisstofnun veitir starfsleyfi fyrir móttöku- og flokkunarstöðina í Gufunesi og urðunarstaðinn í Álfsnesi. Eftirlit með starfseminni hefur Heilbrigðiseftirlit Reykjavíkur.

Starfsleyfi og eftirlit með endurvinnslustöðvum SORPU veita:

Í Reykjavík: Heilbrigðiseftirlit Reykjavíkur.

Í Kópavogi og Garðabæ: Heilbrigðiseftirlit Hafnarfjarðar- og Kópavogssvæðis.

Í Mosfellsbæ: Heilbrigðiseftirlit Kjósarsvæðis.

Dótturfyrirtæki SORPU er Metan ehf. og heldur byggðasamlagið 100% eignarhlut í félaginu.

Stjórn SORPU bs.

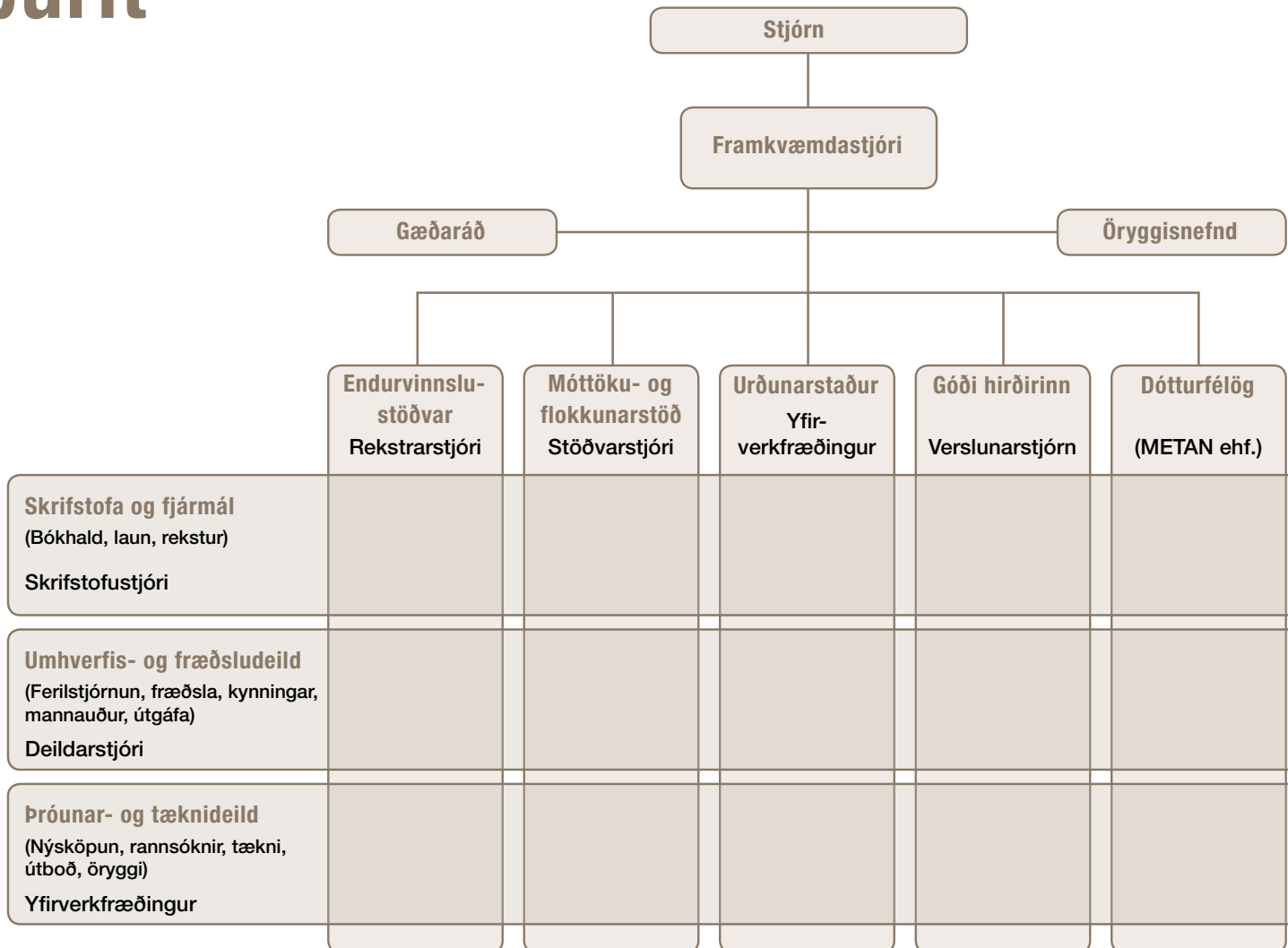
Aðalstjórn byggðasamlagsins skipa 6 fulltrúar, einn frá hverju aðildarsveitarfélagi og skal hann vera aðalmannur í sveitarstjórn eða framkvæmdastjóri sveitarfélags. Sömu skilyrði gilda um varamenn sem hver sveitarstjórn tilnefnir. Kjörtímabil stjórnarinnar eru tvö ár í senn frá upphafi kjörtímabils sveitarstjórna. Stjórnin skiptir sjálf með sér verkum og skal formennska skiptast á milli aðildarfélaganna.

Stjórnarmenn fara með hlutfallslegt atkvæðavægi í samræmi við íbúafjölda þess sveitarfélags sem þeir eru fulltrúar fyrir. Atkvæðavægi endurskoðast í byrjun hvers árs miðað við íbúatölu aðildarsveitarfélags hinn 1. desember árið á undan.

Hlutverk stjórnar er að hafa stöðugt og ítarlegt eftir-



Skipurit



lit með öllum rekstri byggðasamlagsins, sjá um að fylgt sé lögum og reglugerðum, sem starfsemin heyrir undir og sjá um að gerðar séu áætlanir um rekstur félagsins til skemmri og lengri tíma. Stjórnin gætir þess að nægilegt eftirlit sé með bókhaldi og fjármunameðferð og ákveður gjaldskrá fyrir þjónustu byggðasamlagsins.

Kjörtímabil stjórnar er tvö ár og hófst í júní 2012. Í upptalningu hér til hliðar má sjá skipan stjórnar árið 2013.

Hjördís Jóna Gísladóttir frá Álftanesi hætti í stjórn þar sem Álftanes sameinaðist Garðabæ í byrjun árs. Karl Sigurðsson kom inn í byrjun árs í stað Oddnýjar Sturludóttur og tók þá Margrét Gauja Magnúsdóttir við formennsku.

Gjaldskrá

Gjaldskrá byggðasamlagsins er endurskoðuð tvisvar á ári og byggjast forsendur breytinga á bygginga-vísitölu og launavísitölu hverju sinni. Verðskrá nokkurra endurvinnsluefna er endurskoðuð oft og getur tekið breytingum í ljósi gengispróunar, samningsverða við móttökuaðila og endurgreiðslur Úrvinnslusjóðs.

Stjórn Metan ehf.

Stjórnarmenn í Metan ehf. eru Ómar Stefánsson formaður, Karl Sigurðsson og Margrét Gauja Magnúsdóttir.

Hlutfé Metan ehf. þann 31. desember 2013 er 47 milljónir.

Nefndir

Framkvæmdastjóri SORPU bs. á sæti í verkefnis-stjórn Sambands íslenskra sveitarfélaga um úrgangsmál og er formaður verkefnisstjórnar.

Samráðshópur stjórnar SORPU bs. og Samtaka atvinnulífsins

Hópurinn starfar áfram og kemur saman þegar nauðsyn krefur.

Samstarfsverkefni

Svæðisáætlun um meðhöndlun úrgangs er samstarfsverkefni SORPU bs., Sorpstöðvar Suðurlands bs., Sorpeyðingarstöðvar Suðurnesja sf. og Sorpurðunar Vesturlands hf. Áætlunin var staðfest af öllum sveitarfélögum á starfssvæði þessara fyrirtækja á árinu 2009 (sjá www.samlausn.is). Nú er

unnið að framkvæmd einstakra þátta þessarar svæðisáætlunar og er samræming á því verki á höndum sérstakrar samráðsnefndar ofangreindra fyrirtækja. Fyrir hönd SORPU bs. sátu í þeirri nefnd árið 2013 Ómar Stefánsson sem var formaður nefndarinnar og Páll Hilmarsson auk þess sem bæði framkvæmdastjóri og yfirverkfræðingur sitja fundi samráðshópsins.

Rekstraráætlun og afskriftir

Tekjuáætlun byggðasamlagsins gerði ráð fyrir móttöku og meðhöndlun hjá SORPU bs. á 144.000 tonnum úrgangs með svipaðri dreifingu á gjald-flokkum og árið 2012.

Niðurstöðutala varð tæp 152 þúsund tonn sem er um 5,6% frávik frá áætlun. Móttekið og meðhöndlað magn í Gufunesi var 76.434 tonn og á urðunar-staðnum var samtals tekið við 130.624 tonnum.

Framlag fyrir fjármagnsliði og afskriftir var 245,1 m.kr (167,0 m.kr árið 2012) sem er 14,5% (10% árið 2012) af veltu án endurvinnslustöðva.

Að teknu tilliti til afskrifta og fjármagnsliða var bókfærður hagnaður 96,7 m.kr (21,8 m.kr árið 2012).

Helstu kennitölur úr rekstri Metans ehf.

	2013	2012
Rekstrartekjur ársins námu	369 þ.kr.	10.536 þ.kr.
Rekstrarniðurstaða var	-3.099 þ.kr.	808 þ.kr.
Veltufjárlutfall	26,9	12,4
Eigið fé sem hlutfall af heildarfjármagni	97,7%	95,1%

Helstu kennitölur samlagsins

	2013	2012	2011	2010	2009
Veltufjárlutfall	1,99	1,40	1,52	1,46	0,91
Eiginfjárlutfall	68,70%	69,11%	68,63%	65,65%	61,08%
Arðsemi eigin fjár	7,07%	1,70%	2,31%	3,29%	5,73%
Ársverk	90	89	89	85	86





3 MÓTTÖKUSTÖÐ

Rekstur og starfsemi móttökustöðvar

Í móttökustöðina í Gufunesi berst mest úrgangur frá heimilum og rekstraraðilum af höfuðborgarsvæðinu og af suðurlandi.

Á árinu jókst magn pappírs og pappa, s.k. blátunnu-efnis, verulega í móttökustöðinni þegar Hafnarfjörður, Seltjarnarnes og Garðabær tóku upp blátunnu fyrir alla sína íbúa og Reykjavík fór að bjóða íbúum sínum blátunnu ásamt því að setja bann við að settur sé pappír í hina almennu sorptunnu. Nú eru því öll sveitarfélög á höfuðborgarsvæðinu og á suðurlandi komin með e.k. sérsöfnun á pappírsefni.

Fjöldi viðskiptavina sem komu í móttökustöðina stóð í stað á milli ára, en móttækid magn dróst saman um 8% á milli áranna 2012 og 2013.

Starfsleyfi móttökustöðvar var endurnýjað 19. febrúar 2013 og gildir það til 2025.

Úttekt eftirlitsaðila

Reglubundið eftirlit heilbrigðiseftirlits í móttöku- og flokkunarstöðina var framkvæmt þann 4. desember 2013. Í frumskýrslu þeirra var gerð athugasemd við að ekki var til staðar neyðaráætlun ef móttökustöðin lokaðist um lengri eða skemmri tíma, en heildstæð endurskoðun á neyðar- og viðbragðsáætlunum fyrir-tækisins stendur nú yfir.

Móttökustöðin fór í gegnum umhverfisvottun ISO 14001 á árinu og fékk vottun í desember 2013.

Í vottunarferlinu fóru fram miklar umbætur á skráningu og geymslu efna í stöðinni og sett var upp sérstakt efnaherbergi þar sem lögð var áhersla á enn betri skráningu og fækkun efna í notkun.

Endurvinnsluefni

Vélrænn flokkunarbúnaður fyrir málma vinnur með

góðum árangri, þ.e. hann nær 65-70% frá af þeim málmum sem ætla má að séu í heimilissorpi skv. nýjustu rannsóknnum, en markmiðið var að komast yfir 60%.

Timbur sem barst til móttökustöðvarinnar fer til endurvinnslu í Elkem á Grundartanga og er það notað sem kolefnagjafi í framleiðslu járnbendis og þannig er dregið úr innflutningi kola og/eða koks erlendis frá. Nokkuð hefur dregið úr magni þessa úrgangs sem berst móttökustöðinni enda komnir aðrir farvegir, aðallega þar sem efnið er unnið sem undirburður undir skepnur.

Þjónustukannanir

Tvær þjónustukannanir voru gerðar á árinu. Fyrri könnunin var gerð í gegnum síma þar sem hringt var í stóra viðskiptavini fyrirtækisins og í seinni könnuninni var rætt við viðskiptavini sem komu í móttökustöðina. Helsta niðurstaða þessara kannana er að almenn ánægja er með þjónustu SORPU.

Viðhald á búnaði

Viðhaldi á búnaði var sinnt eins og venjulega og unnið áfram að þróun á vélbúnaði til aukinnar endurvinnslu. Einnig voru betrubætur unnar á þeim búnaði sem fyrir er með öryggi að leiðarljósi. Viðhaldi er sinnt af starfsmönnum viðhaldssviðs.

Snemma árs bilaði elsta pressan í móttökustöðinni og var ákveðið að fjárfesta í nýrri pressu. Eftir útboð var samið við þýskt fyrirtæki, UnoTech um kaup á pressu og var uppsetningu hennar lokið í október. Þessi nýja pressa nýtist við böggun á endurvinnsluefnum, bæði pappír og pappa en einnig plasti. Til að auka afkastagetu í ljósi aukins magns endurvinnsluefna var einnig fjárfest í nýju sjálfvirku flokkunarbandi þar sem bylgjupappi er flokkaður frá öðrum pappa og pappírsefnum.

Tafla 3.1. Gangtími véla við áramót í klst

Vél	2013	2012
Hófi	192	
Rósa	11.102	9.648
Pála	15.737	15.456
Linda	32.602	31.452
Herkúles sorphakkavél	5.949	4.531
Timburtætari	15.212	15.038
Forbrjótur	10.573	10.399

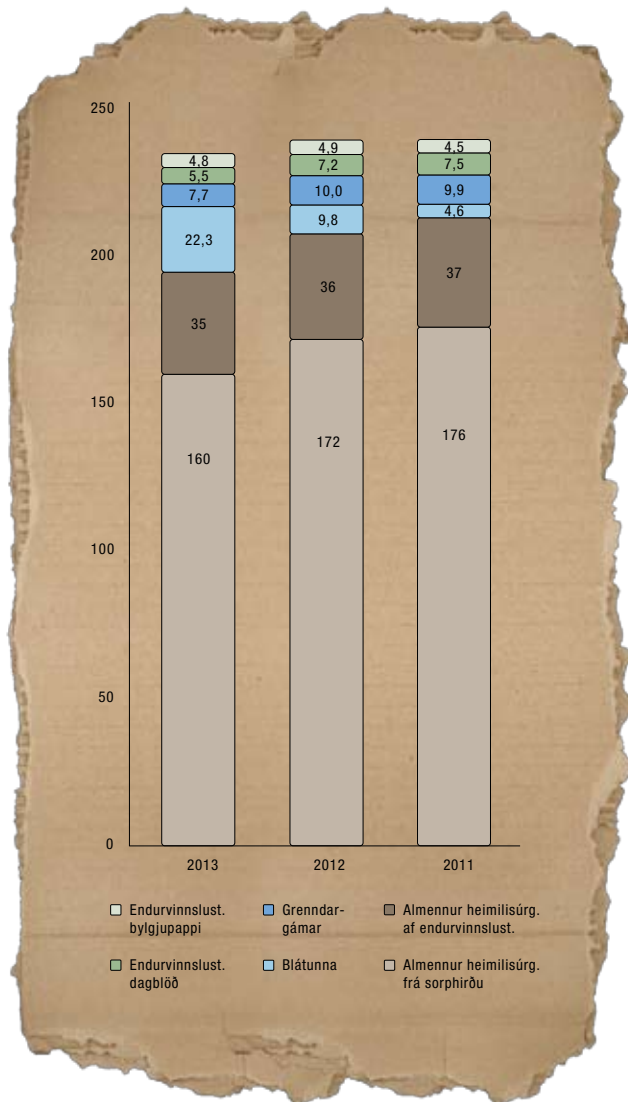
Annar vélbúnaður í stöðinni er farinn að eldast nokkuð og með því eykst viðhald. Brýnt er að huga að framtíðinni og hvaða búnaður henti best fyrir það efni sem berst í stöðina og ætlað er til gasgerðar í nýrri gas- og jarðgerðarstöð sem byggja á í Álfsnesi.

Húsnæði og umhverfi

Vigtar eru hreinsaðar að vori og hausti en plön eru sópuð og þvegin þegar þurfa þykir. Hreinsun á sandi úr sandsium fer eftir fyrirfram ákveðinni hreinsunar-áætlun og fer þannig fram að tekið er úr fitugildru og setþróm með hreinsibíl eftir sjónmati. Hægt er að loka fyrir frárennslid út úr gildrunum ef eitthvað óvænt kemur fyrir og er þannig hægt að koma í veg fyrir að mengun berist í fráveitukerfi.

Vatnsnotkun í móttökustöð

Notkun á heitu vatni dróst saman en veður hefur afgerandi áhrif á notkun þess. Ef kalt er í veðri þarf að blanda þvottavatni með heitu vatni. Notkun á köldu vatni jókst verulega þar sem að loki var opinn fyrir mistök í nokkurn tíma og skýrir það þá miklu aukningu sem fram kemur. Á árinu var hreinsunaráttak inni í stöðinni þar sem veggir og gaflar voru þrífir sérstaklega. Undirbúningi að byggingu skála við húsið var



Mynd 3.1. Almennur heimilisúrgangur og blátunnustraumur til SORPU 2011-2013 (kg/ibúa)

Tafla 3.2. Vatnsnotkun (tonn)

	2013	2012
Kalt vatn	97.377	18.579
Heitt vatn	33.943	35.122

Tafla 3.3. Til endurvinnslu frá móttöku- og flokkunarstöð (tonn)

	2013	2012
Endurvinnsluefni alls	15.982	18.562

haldið áfram, svo að hlaða megi endurvinnsluefnum í gáma án þess að fara með baggana út. Er það bráðnauðsynlegt til að geta hlaðið gámana í miklu roki og mun það minnka þau þrif sem óhjákvæmileg eru vegna foks.

Snyrting umhverfis húsið er með svipuðum hætti frá ári til árs. Skólafólk hefur séð um að snyrta umhverfi móttökustöðvar og að slá grasflatir yfir sumar-tímenn.

Afgreiðslutími

Afgreiðslutími móttöku- og flokkunarstöðvar er alla virka daga frá 07.30 - 17.00.

Á laugardögum er opið frá 8.00 til 11.00, einungis fyrir handhafa viðskiptakorts.

Magntölur og endurvinnsla

Taka þarf tillit til þess að mismikið er af endurvinnsluefnum í húsi um áramót og þegar margir helgidagar koma inn í miðja viku er meira af endurvinnsluefnum í stöðinni en venjulega. Skýrir það mismun á milli ára.

Verktakar

G.T. Verktakar sögðu sig frá samningi í nóvember og var samið við G.T. Hreinsun til skamms tíma. Unnið er að forvali og í framhaldi af því útboði á vélavinnu í móttökustöð og flutningum á því sem fer frá stöðinni.

Erlend samskipti

SORPA hefur í gegnum árin verið í viðskiptum við IL Recycling í Svíþjóð um kaup á endurvinnsluefnum og eru verðin byggð á útboði sem SORPA stóð fyrir. Endurvinnsluefnin eru afhent við verksmiðjudyr í Gufunesi og er það því á ábyrgð móttökuaðila efnisins að sjá um flutning.

Rannsóknarverkefni um samsetningu húsasorps

Á hverju ári (frá árinu 1994) er framkvæmd rannsókn á innihaldi húsasorps, þ.e. sorpi sem kemur úr sorptunnum aðildarsveitarfélaga SORPU. Þar eru greind sýni úr sorphirðubílum eftir hverfum, í á annan tug undirflokk. Einnig er tekið til skoðunar efni sem kemur frá fyrirtækjum og endurvinnslustöðvum SORPU. Samkvæmt Evrópureglugerðum og endurbættri skráningu á uppruna úrgangs til urðunar, skráir SORPA úr hvaða pósthúmeri úrgangurinn berst. Markmiðið með ofangreindum rannsóknum er að fylgjast betur með hvað urðað er á urðunarstað SORPU í Álfsnesi en einnig að fylgjast með breytingum sem verða á samsetningu úrgangs. Þá er nauðsynlegt að fylgjast með magni og tegundum þess úrgangs sem fyrirséð er að meðhöndla þurfi með nýjum hætti á komandi árum.

Sjá nánar um húsasorpsrannsókn í kaflanum *Umhverfi og gæði*.



Endurvinnslustöð
SORPA

VARIG
COMPRI VATOR



4 ENDURVINNSLUSTÖÐVAR

Tilgangur með rekstri endurvinnslustöðva er að taka við flokkuðum úrgangi til endurnotkunar eða endurnýtingar jafnframt því að taka við öðrum úrgangi sem sorphirða sveitarfélaganna safnar ekki með heimilisúrgangi. Sér SORPA um þennan rekstur samkvæmt þjónustusamningi við sveitarfélögin.

Tekið er við 36 úrgangsflokkum á öllum endurvinnslustöðvum SORPU. Einnig er tekið við úrgangi frá rekstraraðilum gegn gjaldi sem nemur raunkostnaði við móttöku og ráðstöfun úrgangsins.

Mótttekið magn á endurvinnslustöðvunum hefur tekið miklum breytingum á síðustu árum. Yfir 44 þúsund tonn voru móttekin árið 2007 en einungis rúm 28 þúsund tonn árið 2010. Frá 2010 hefur magn verið vaxandi þó þróunin á milli 2012 og 2013 sýni nánast jafnvægi við 35 þúsund tonn móttekin hvort ár.

Af hverju þarf að borga fyrir rusli?

Það kostar að taka við rusli. Það þarf að leigja gáma, flytja gáma, borga eyðingargjöld og laun starfsmanna svo það helsta sé nefnt. Kostnaður vegna reksturs endurvinnslustöðva er greiddur af sveitarfélögum og þeim tekjum sem gjaldskrá endurvinnslustöðvanna skilar. Heimili greiða í fasteignagjöldum sínum fyrir losun á úrgangi sem fellur til við daglegt heimilishald. Fyrir annan úrgang sem ekki fellur til við daglegan heimilisrekstur þarf að greiða gjald til að standa undir raunkostnaði við úrgangsméðhöndlunina. Sem dæmi um úrgangstegundir sem þarf að greiða fyrir er byggingarúrgangur og úrgangur frá bifreiðaviðgerðum. Það er sanngjarnt að hver og einn borgi fyrir sinn úrgang, sérstaklega í tilfelli verktaka og rekstaraðila sem ekki greiða fyrir þjónustu endurvinnslustöðva með álögðum gjöldum.

Rekstur

Ýmsar breytingar hafa verið gerðar á árinu. Fyrst er

að nefna breytingu á móttöku spilliefna en að undan-genginni greiningu með verkfræðistofunni EFLU var ákveðið að breyta móttökuaðstöðu spilliefna og bjóða út ráðstöfun spilliefna. Nú skila viðskiptavinir SORPU öllum spilliefnum á borð fremst í nýrri spilliefnamóttöku og starfsmenn SORPU ganga frá efnunum á rétta staði. Með þessu fyrirkomulagi eykst öryggi viðskiptavina og kostnaður vegna ráðstöfunar efnanna lækkar.

Um árabíl hafa endurvinnslustöðvar SORPU tekið á móti skilagjaldsskyldum umbúðum í umboði Endurvinnslunnar hf. og er það þjónusta sem hefur verið mikilsmetin hjá viðskiptavinum stöðvanna. Breyting hefur orðið þar á þar sem Endurvinnslan hf. tók ákvörðun um að hætt yrði móttöku skilagjaldsskyldra umbúða á tveimur endurvinnslustöðvum, við Sævarhöfða og Dalveg. Jafnframt var samið um að móttaka skilagjaldsskyldra umbúða skyldi tæknivæðast með tilheyrandi búnaði og nýrri aðstöðu á endurvinnslustöðvunum. Undirbúningur fyrir það hófst í Breiðhelli í desember.

Ásmundur Reykdal sem hefur verið rekstarstjóri endurvinnslustöðva SORPU frá 2002 lét af störfum á árinu og í hans stað var ráðinn Guðmundur Tryggvi Ólafsson.

Reksturinn var að öðru leyti með hefðbundnum hætti, aðhaldi beitt á öllum sviðum, engar nýframkvæmdir, en áhersla lögð á að öryggisþættir væru í lagi og umhverfi og athafnasvæði stöðvanna ekki til vansa.

Um rekstrarkostnað vísast til ársreiknings.

Útboð

Samningur um gámaleigu, flutninga og losun frá endurvinnslustöðvum SORPU bs. var gerður við Íslenska gámafélagið. Samningurinn nær til allra endurvinnslustöðvanna og gildir í 3 ár frá 1. janúar



2013. Vegna breytingar á móttöku spilliefna var „ráðstöfun spilliefna frá endurvinnslustöðvum“ boðin út. Efnamóttakan og Íslenska gámafélagið skiluðu inn tilboðum sem opnuð voru á Þorláksmessu. Gengið var frá 5 ára samningi við Efnamóttökuna.

Betri aðstaða

Bætt aðstaða við móttöku skilagjaldsskyldra umbúða á endurvinnslustöðvum er ánægjulegt verkefni. Tölur verðar líkur eru á að móttaka raftækjaúrgangs verði tekin til endurskoðunar eftir að lög þar um verða endurskoðuð. Endurvinnslustöðvarnar eru mikilvæg grunnþjónusta sem íbúar hafa lýst yfir ánægju með og þannig ætlum við að hafa það áfram.

Magntölur

Tekið var á móti samtals 34.875 tonnum (35.337

tonnum árið 2012), sem er 1,3% minnkun frá fyrra ári.

Til samanburðar má nefna að heimilisúrgangur, sem safnað er á vegum sorphirðu sveitarfélaganna á höfuðborgarsvæðinu árið 2013 er 32.477 tonn.

Heimsóknir á endurvinnslustöðvarnar voru 743.774 (772.239 árið 2012) sem er 3,7% fækkun frá árinu áður.

Það að móttöku skilgaldsskyldra umbúða var hætt á tveim stöðvum hefur mikil áhrif á magntölur stöðvanna en innvegið magn á stöðvarnar lækkar um 1.000 tonn á milli ára.

Áhrif blátunnuvæðingar eru greinileg en magn pappírs og sléttis pappa inn á stöðvarnar lækkaði um rúm 300 tonn. Mjög jákvæða breytingu er að sjá í aukningu efnis sem skilað er til endurnotkunar, þarna er um að ræða föt og nytjahluti en samtals eykst móttaka þessara flokka um tæplega 600 tonn. Í þessu samhengi er rétt að hafa í huga að endurnotkun er skörinni hærrí en endurvinnsla í umhverfislestum samburði.

Grenndarstöðvar

Söfnun/magntölur

Árið 2013 söfnuðust samtals 1.566 tonn af pappa/pappír (2.014 tonn árið 2012) og 59 tonn af plastumbúðum (69 tonn árið 2012). Um er að ræða töluverða minnkun á þeim pappa sem safnast í grenndargámakerfið. Ástæðan er blátunnuvæðing sveitarfélaganna en öll sveitarfélög utan Reykjavíkur hafa nú stillt upp blátunnu við hvert heimili. Reykjavíkurborg setti í október fram flokkunarreglu þar sem bannað er að henda pappírsefnum í almennar sorptunnur. Grenndargámarnir eru mikilvægur hluti af þeim lausnum sem íbúar geta nýtt til að skila þeim pappír sem flokkast.

Nánar má sjá magntölur endurvinnslustöðva og grenndarstöðva í magntölutöflum aftar í árskýrslunni.

Framtíð

Nú reka sveitarfélögin hér á höfuðborgarsvæðinu saman grenndargámakerfið með það að markmiði að allir íbúar svæðisins fái sömu skilaboð um flokkun úrgangs. Möguleiki er að breyta núverandi

kerfi; fjölga flokkum og/eða grenndarstöðvum frá því sem nú er. Rétt er að taka það fram að vægi grenndargámanna hefur heldur aukist þar sem víða hafa verið settir niður fata- og dósagámar við hlið grenndargámanna. Undirbúningur er hafinn að því að skoða hvaða möguleikar eru fýsilegir í stöðunni. Á endanum er það sveitarfélaganna að ákvarða hvort eða hvernig þjónustan verður á þessu sviði.

Núverandi verksamningi lýkur þann 28. febrúar 2015.







5 ÁLFSNES

Urðunarstaður höfuðborgarsvæðisins sem SORPA rekur er í Álfsnesi, um 20 kílómetra frá móttöku- og flokkunarstöð SORPU á Gufunesi. Þangað eru flutt á sérstökum lokuðum vögnum að meðaltali yfir 300 tonn á dag af böggðuðum húsa- og rekstrarúrgangi og um 150 tonn á dag af óbagganlegum úrgangi. Allur úrgangur sem tekið var við í Álfsnesi árið 2013 var færður yfir vigt, sjónskoðaður og skráður samkvæmt vörunúmerakerfi SORPU. Magn úrgangs er sýnt í töflu 5.1.

Til baggaðs úrgangs telst m.a. sekkjaður sláturúrgangur og úrgangur sem berst á brettum og hægt er með góðu móti að sinna með venjulegum tækjabúnaði. Magn baggaðs úrgangs minnkaði um 1,8% en hafði aukist um 4,6% árið áður og telur þar inn úrgangur frá suðurlandi samkvæmt samningi SORPU og Sorpstöðvar Suðurlands um móttöku á úrgangi og endurvinnsluefnum. Minna magn barst sem sekkjaður úrgangur og náðist að hætta móttöku á sekkjuðum úrgangi árið 2013, nema í undantekningartilfellum.

Magntölur og endurvinnsla

Í Álfsnesi er töluverð endurvinnsla, svo sem á dekkjakurli, garðaúrgangi, gleri, hrossataði, litaðri timburflís og steinefni. Sumt efni er notað við urðunina, við vegagerð eða við gerð urðunarreina í stað jarðefna sem annars væru flutt að, t.d. gler og steinefni. Skipting urðunar og endurvinnslu í Álfsnesi kemur fram í töflu 5.1. Stefna fyrirtækisins er að minnka lífrænan úrgang sem fer til urðunar og auka hlutfall endurvinnslu.

Gasvinnsla

Í sorphaugum myndast hauggas sem er blanda af koltvísýringi (CO₂, um 44%) og metani (CH₄, um 53%) ásamt öðrum gastegundum í litlum

Tafla 5.1. Móttaka og ráðstöfun úrgangs í Álfsnesi (tonn)

Móttekið	2013	%	2012	%	2011	%
Baggar	88.042	67,4	90.735	69,2	86.774	68,5
Óbaggjað	42.583	32,6	40.382	30,8	39.913	31,5
Samtals	130.624	100,0	131.117	100,0	126.687	100,0
Ráðstafað						
Endurrunnið	26.677	20,4	24.696	20,0	25.278	20,0
Urðað	103.947	79,6	106.421	80,0	101.409	80,0
Samtals	130.624	100,0	131.117	100,0	126.687	100,0

mæli, svo sem brennisteinsvetni og köfnunarefnissamböndum. Hauggasíð myndast þegar náttúrulegar bakteríur brjóta niður lífrænt efni í haugnum og mynda hauggas. Metaníð í hauggasinu er ágætlega orkuríkt, en einnig áhrifarík gróðurhúsalofttegund, um 21 sinnum áhrifameiri en koltvísýringur og er því að öðru jöfnu brennt. Gasinu í Álfsnesi er safnað með borun í hauginn. Á árinu voru 28 gasholur tengdar safnæðakerfinu sem gefur afar góða raun og því gengur gassöfnun vel. Komið var fyrir búnaði sem hreinsar vatn úr safnkerfinu með hreinsuðu metani sem jók meðalgæði hreinsaða gassins og gekk því eldsneytisframleiðsla vel. Metanframleiðsla í Álfsnesi var um 2 milljónir rúmmetra og minnkaði um 3,2% frá fyrra ári. Afkastageta haugs og hreinsistöðvar er ekki fullnýtt og því gætu fleiri hagnýtt sér metan sem orkugjafa í stað innflutts eldsneytis. Engin aukning á framleiðslu metans eru vonbrigði þó allar forsendur til þess séu fyrir hendi, svo sem skattaávilun stjórnvalda, síhækkandi eldsneytisverð og fleiri dreifingar- og söluaðilar. Miðað er við að afkastageta haugsins verði fullnýtt á árinu 2015 og að fyrirhuguð gas- og

Tafla 5.2. Vargfuglaeyðing í Álfsnesi (fjöldi fugla)

	2013	2012	2011
Svarbakur	783	1.481	811
Sílamáður	4.258	6.483	2.605
Samtals eytt	5.041	7.964	3.416

jarðgerðarstöð geti aukið framboð af metani í takt við aukna eftirspurn. Búnaður til að auka afhendingaröryggi á hámarks magni var settur upp á árinu og endurbættur búnaður til að fylgjast nákvæmlega með gæðum metans verður settur upp á fyrri hluta ársins 2014.

Eftirlit með urðunarstað

Samkvæmt starfsleyfi skal hafa eftirlit með vargfugli á urðunarstað og eyða fugli. Meindýraeyðir sér um að halda fjölda fugla í skefjum og á tímabilinu maí - september var fjöldi skotinna fugla eins og sjá má í töflu 5.2.

Í upphafi samningstíma voru um 1.000 til 1.500 fuglar á svæðinu og var munur á fjölda fugla á svæðinu í maí. Mest var af fugli um miðjan júlí en þá voru um 10-15.000 fuglar á svæðinu. Fæstir voru fuglarnir í lok maí og fram eftir júnímánuði eins og undanfarin ár. Heldur meira var af fugli í ágúst árið 2013 en árið á undan. Skotnir voru 4 merktir sílamávar og 19 hrafnar.

Mengunarmælingar

Samkvæmt mælingum er mengun sigvatns frá urðunarstaðnum í Álfsnesi innan viðmiðunargilda, en búist er við að lífrænt efni í sigvatni aukist í kjölfar breyttrar móttöku á lífrænum úrgangi. Í viðauka er samantekt allra efnamælinga ársins 2013.

Lyktarverkefni

Vegna þróunar íbúabyggðar í nágrenni urðunarstaðarins í Álfsnesi var lögð áhersla á að draga úr dreifingu lyktarefna af urðunarstaðnum og bætt verklag þróað. Nýtt verklag miðar við að stjórna meira hvað berst af lyktarsterkum úrgangi inn á urðunarstaðinn, breyta móttöku á lyktarsterkum úrgangi, breyta tilhögun urðunar á böggðuðum úrgangi og að úða lyktarhamlandi efnum á úrganginn að staðaldri. Yfir sumartímam er unnið að lyktarvörnum alla daga.

Móttaka á lífrænum úrgangi

Verulegar breytingar urðu á móttöku lyktarsterks úrgangs á árinu 2012 þegar yfirbyggð þró fyrir úrganginn var tekin í notkun. Stefnt er að byggingu gas- og jarðgerðarstöðvar, sem gæti svarað kröfum um að draga úr urðun lífræns úrgangs eigi síðar en á árinu 2016, en í millitíðinni verður dregið hratt úr urðun á lífrænum úrgangi samkvæmt eigenda-samkomulagi SORPU frá því í október 2013.

Verktakar

HJ-bílar er verktaki sem sér bæði um sorpmóttöku og urðun í Álfsnesi en sorpmóttaka gekk vel á árinu. Ræktunarsamband Flóa og Skeiða sá um borun og frágang gashola sem skila þegar ágætu hauggasi til hreinsunar í ökutækjaeldsneyti.

Önnur verkefni

Lítill eftirspurn reyndist eftir moltu á árinu 2013 og var mikið af hráefni til moltugerðar nýtt sem síuefni til lyktareyðingar, en einnig tekið til hliðar til síðari nota. Veðurfar var þannig að loka þurfti fyrir móttöku

bagga í 140 klukkustundir eða sem jafngildir um 15,5 vinnudögum eða 5,1% af áætluðum opunar-tíma ársins.

Starfsmannaaðstaða á vigt var bætt til muna, þar sem vigtarskúr var skipt út. Er nýja húsið mun rýmra og rúmar nú skrifstofu staðarstjóra, kaffiaðstöðu og mun betri aðstöðu fyrir vigtarstarfsmann. Unnið var að uppsetningu á nýju öryggis- og eftirlitskerfi á öllum starfstöðvum SORPU, sem var komið í full not á urðunarstað á árinu 2013. SORPA er nú þátt-takandi í tveimur stærri rannsóknarverkefnum á sviði endurnýtingar á plasti og notkun á efnarafala til að auka nýtingu í framleiðslu eldsneytis.







6 SAMFÉLAGSLEG ÁBYRGÐ



SORPA bs. er úrgangsstjórnunarfyrirtæki sem hefur það leiðarljós að starfa í sátt við fólk og umhverfi. Fyrirtækið leggur ríka áherslu á samfélagslega ábyrgð og vill stuðla að sjálfbærum gildum sem víðast í samfélaginu. Fyrirtækið skilgreinir samfélagslega ábyrgð sína út frá fjórum meginþáttum; umhverfi og lífríki, vellíðan starfsmanna, viðskiptavinum og velferð samfélagsins í heild.

Umhverfi og lífríki

SORPA er starfsleyfisskylt fyrirtæki og er starfsemin háð eftirliti utanaðkomandi yfirvalda. SORPA hefur eftirlit og stýringu með þýðingarmiklum umhverfisþáttum og skilar grænu bókhaldi árlega (sjá kaflann Umhverfi og gæði). Allar starfsstöðvar SORPU starfa auk þess samkvæmt vottuðu gæðastjórnunarkerfi ISO 9001 og er vottunin staðfesting á faglegum og öguðum vinnubrögðum starfsmanna SORPU við móttöku, meðhöndlun og ráðstöfun úrgangs. Á árinu 2013 hlaut SORPA einnig umhverfsvottun ISO 14001 sem nær yfir stefnumótun, markmiðasetningu, framkvæmd og eftirlit allra umhverfisþátta SORPU. Kröfur eru gerðar um að áætlunum og verklagsreglum í umhverfismálum sé fylgt og að skráning og vistun upplýsinga uppfylli skilyrði. SORPA er eitt af elstu umhverfisfyrirtækjum landsins og mun staðallinn tryggja stöðugar umbætur í umhverfisstarfinu.

Fjölmörg og spennandi þróunarverkefni í umhverfismálum eru unnin innan fyrirtækisins. Má þar nefna þróun í móttöku og vélflokkun á pappírúrgangi, vélflokkun á málmum, samstarf við Elkem Ísland um notkun á timburflís, notkun kurlaðra hjólbarða á urðunarstaðnum, framleiðslu á metani úr hauggasi og fleiri áhugaverð nýsköpunarverkefni.

Velliðan starfsmanna

SORPA státar af öflugum hópi af metnaðarfullu og hæfileikaríku starfsfólki og er starfsaldur í fyrirtækinu hár, eða um 6,8 ár að meðaltali. Starfsfólki gefst kostur á sí- og endurmenntun til að auka þekkingu og menntun, ásamt því að fá tækifæri til að taka þátt í þróun nýrra leiða til að endurbæta starfsemi fyrirtækisins. Mikilvægur þáttur í starfi fyrirtækisins er aðbúnaður og öryggismál starfsmanna og vinnur sérstök öryggisnefnd ötulllega að reglubundnu eftirliti og umbótum.

Viðskiptavinir

SORPA bs. er þjónustufyrirtæki sem sérhæfir sig í móttöku og meðhöndlun úrgangs frá bæði íbúum og fyrirtækjum. SORPA hefur væntingar og óskir bæði eigenda og viðskiptavina að leiðarljósi í allri starfsemi fyrirtækisins. Markmið SORPU er að halda áfram að þjóna viðskiptavinum sínum vel og leitast SORPA ávallt við að bæta þjónustu fyrirtækisins við viðskiptavinina sína, báðum aðilum til hagsbóta. Sem fyrirtæki á sviði úrgangsstjórnunar er SORPA leiðandi í móttöku úrgangs og endurvinnslu. Með fjölbreyttri þjónustu stuðlar SORPA að jákvæðari upplifun og aukinni meðvitund viðskiptavina um hvernig þeir geti haft áhrif á umhverfið til hins betra. Þetta er gert með aðgengilegum starfsstöðvum þar sem vel er tekið á móti viðskiptavinum af þjálfuðu starfsfólki sem er boðið og búið til að leiðbeina við meðhöndlun úrgangs, flokkun og vinnslu.

Heimasíða SORPU, sorpa.is, hefur í gegnum árin tekið stöðugum breytingum samkvæmt þörfum viðskiptavina en SORPA hefur ávallt lagt mikið upp úr því að taka vel á móti ábendingum um það sem vel er gert og það sem betur má fara. Heimasíðan er fyrst og fremst hugsuð sem upplýsingamiðill um starfsemi fyrirtækisins og til að svara þeim spurningum sem vakna í hugum almennings um þjónustuna. Haustið

2013 leit ný heimasíða dagsins ljós og kemur hún til móts við þá miklu eftirspurn sem er orðin í aðgengi vefsíða fyrir spjaldtölvur og snjallsíma.

Velferð samfélagsins

Árlega leggur fyrirtækið metnað í að styðja íslenskt samfélag með því að veita fjölmörgum verkefnum sem tengjast mannúð, menningu og listum, menntun og íþrótt- og æskulýðsmálum fjárhagslegan stuðning. Árið 2013 voru alls veittar 2,3 milljónir í samfélagslega styrki. Voru þeir veittir til ýmissa samtaka og félagsstarfa í formi smástyrkja til að stuðla að áframhaldandi starfi þeirra.

SORPA hefur undanfarin 20 ár átt farsælt samstarf við íbúa og líknarfélög á höfuðborgarsvæðinu um endurnýtingu nytjamuna sem annars færu í urðun. Á endurvinnslustöðvum SORPU eru sérstakir nytjagámar þar sem almenningur getur losað sig við gamla hluti sem enn hafa óskert notagildi. Þessir hlutir fara svo í sölu hjá Góða hirðinum en markmiðið með rekstri nytjamarkaðarins er að stuðla að endurnotkun, minnka sóun og láta gott af sér leiða. Allur ágóði rennur því óskertur til hjálparstarfs og líknarmála. Árið 2013 úthlutaði Góði hirðirinn rétt tæpum 23 milljónum í styrki til fjölmargra málefna. Auk þess var hið árlega uppboð haldið þann 5. desember. Uppboðshaldarinn að venju var tónlistarmaðurinn KK og söfnuðust þar 403.500 kr. og runnu óskipt til Læks í Hafnarfirði, sem er athvarf fyrir fólk með geðraskanir. SORPA hefur frá upphafi staðið að fræðslu fyrir unga sem aldna um umhverfismál og frá árinu 1996 hefur það verið gert með skipulögðum hætti. Stöðug kynning á málefnum SORPU er einhver mikilvægasti þátturinn í starfsemi. Hefur nemendum á öllum skólastigum verið boðið í fræðslu þar sem starfsemi SORPU er kynnt og lögð áhersla á það hvernig hver og einn getur lágmarkað úrgang og mikilvægi þess að flokka og skila til endurnýtingar.

SORPA gefur reglulega út nýtt fræðsluefni og hafa lita- og þrautabækur fyrir börn þar sem Trjálfarnir Reynir Lyngberg og Börkur Birkir kynna gildi flokkunar og endurvinnslu verið mjög vinsælar. Þessar bækur fá yngri nemendur að gjöf að lokinni fræðsluferð hjá SORPU.

Það eru um 2500 einstaklingar á öllum aldri sem sækja sér fræðslu hjá SORPU á hverju ári. Fyrirtæki og stofnanir hafa einnig óskað eftir að fá fræðslu fyrir starfsfólk sitt og hefur það gengið vel. Kynningarnar fara fram með fræðslu og upplýsingagjöf ásamt ráðgjöf. Með þessu vill SORPA stuðla að aukinni vitund almennings gagnvart eigin neysluvenjum og virkja á jákvæðan hátt.

SORPA hefur látið framleiða margnota innkaupapoka til að gefa og hafa þessir pokar vakið mikla lukku meðal fólks enda fallegir og fyrirferðarlitlir að hafa í tösku. Þeir hópar sem koma í fræðslu til SORPU fá innkaupapoka og flokkunartöflu að gjöf og vill SORPA með þessu framtaki hvetja íbúa á höfuðborgarsvæðinu til þess að draga úr notkun einnota plastpoka í innkaupaferðum sínum og stuðla þannig að minni úrgangsmyndun.

Árlega gefur SORPA út almanak sem notið hefur mikilla vinsælda og var almanak ársins 2013 myndskreytt með verkum frá nemendum Tækniskólans í Reykjavík, sem þeir unnu í samstarfi við SORPU á 20 ára afmælisári fyrirtækisins. Auk verka frá Tækniskólanum er þar að finna listaverk frá leikskólanum Holtakoti á Álftanesi, myndverk sem tengjast markaðsáttakerfnum SORPU sem unnin voru af auglýsingastofnunni Fiton og forsíðuverkið var unnið af nemanda á listnámsbraut Fjölbrautaskólans í Breiðholti.

Almanakinu er ætlað að vekja fólk til umhugsunar og sýna fram á að í úrgangi leynast verðmæti sem geta orðið að einstökum listaverkum, nýjum vörum og umbúðum við endurvinnslu.





7 MANNAUÐUR



SORPA leggur mikla áherslu á að gera fyrirtækið að góðum og eftirsóttum vinnustað sem er ríkur af vel upplýstu og metnaðarfullu starfsfólki. Starfsfólkið skapar starfsemina og með þessum öfluga hópi hefur SORPU tekist að vera leiðandi fyrirtæki í úrgangsmálum og framþróun á nýrri tækni. Starfsfólk SORPU leggur metnað sinn í að veita viðskiptavinum framúrskarandi þjónustu og taka virkan þátt í þróun nýrra leiða til að endurbæta starfsemi fyrirtækisins.

SORPA hefur skýra framtíðarsýn í úrgangsstjórnun og er mikill hugur í starfsfólki fyrirtækisins að það verði áfram leiðandi í umhverfisvernd. Starfsfólk fyrirtækisins leggur mikinn metnað í að leiðbeina viðskiptavinum um endurvinnslu og flokkun úrgangs. Stjórnendur leggja ríka áherslu á að SORPA sé í fararbroddi hvað varðar öflun þekkingar, miðlun, nýsköpun og innleiðingu á bestu aðferðum í endurnýtingu úrgangs. Stjórnendur telja ábyrgð fyrirtækisins mikla á landsvísu þar sem það er það stærsta í úrgangsmálum á Íslandi.

Jákvæður starfsandi

SORPA hvetur starfsfólk sitt til að auka við þekkingu sína og færni með því að bjóða upp á námskeið á borð við tölvunámskeið, umhverfisnámskeið og stjórnendanámskeið. Starfsfólk er hvatt til að sýna frumkvæði í eigin þekkingaröflun og menntun. Boðið er uppá nýliðafræðslu hjá fyrirtækinu þar sem nýliðum eru kynntar helstu deildir og starfsemi þeirra. Hlutverk nýliðafræðslunnar er að auka á sjálfstæði og auðvelda nýliðum að aðlagast starfinu og nýjum starfhópi. Stjórnendur SORPU leggja auk þess mikið upp úr því að starfsfólk eigi kost á að þróast í starfi og færast milli deilda.

Mikil áhersla er lögð á að starfsfólki líði sem best bæði í starfi og einkalífi og því hvetur fyrirtækið til heilbrigðs lífs og styrkir starfsfólk sitt til heilsuræktar og býður t.a.m. upp á árlegar heilsufarsskoðanir ásamt því að

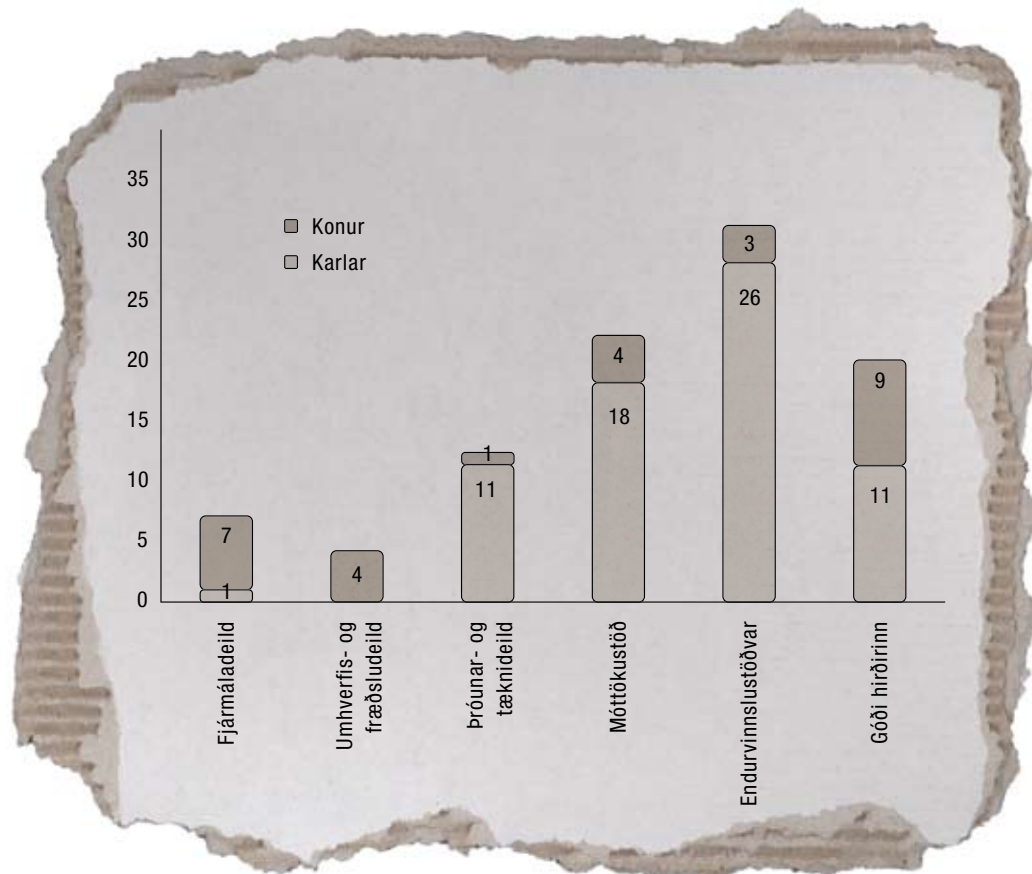


leggja mikið upp úr jafnvægi milli vinnu og einkalífs. Lögð er áhersla á gott upplýsingaflæði milli deilda og veitir það starfsfólki fyrirtækisins betri yfirsýn yfir rekstur þess og gerir virkni ferla skilvirkari sem skilar samstilltari starfshópi og ánægðara starfsfólki. Öflug samvinna er á milli stjórnenda og starfsmannafélags SORPU sem hefur auk þess átt mikinn þátt í því að skapa góðan starfsanda og samstilltari starfshóp.

Starfsmannafjöldi og samsetning

Fastráðið starfsfólk SORPU í lok árs 2013 voru 95, þar af voru 67 karlar og 28 konur. Heildarskipting starfsmanna á 6 deildir er sem hér segir; fjármála- deild 8 starfsmenn, umhverfis- og fræðsludeild 4 starfsmenn, þróunar- og tæknideild 12 starfsmenn, móttöku- og flokkunarstöð 22 starfsmenn, endurvinnslustöðvar 29 starfsmenn og Góði hirðirinn 20 starfsmenn. Á árinu hófu 20 nýir starfsmenn störf hjá fyrirtækinu. Fastráðnum starfsmönnum fjölgaði um þrjá á milli árunna 2012 og 2013. Starfsmannavelta fastráðinna starfsmanna er með minnsta móti. Í lok árs 2013 var meðalstarfsaldur fastráðinna 6,8 ár en miðgildið 5,25.

Tafla 7.1.
Fjöldi og kynja-
skipting starfs-
manna eftir
deildum



Menntun og fræðsla

SORPA leggur ríka áherslu á að fræðsla og menntun sem fyrirtækið býður starfsfólki sínu upp á skili árangri og eflir bæði starfsfólk og starfsemi fyrirtækisins. Til að auka faglega vinnslu og utanumhald tók fyrirtækið þátt í verkefninu *Fræðslustjóri að láni* sem er samstarfsverkefni fræðslusjóða stéttarféлага og vinnumarkaðarins. Byggist verkefnið á því að lána út sérhæfðan mannauðsráðgjafa til fyrirtækja sem vinnur svo að því að samhæfa og nýta þær lausnir

sem til eru. Ráðgjafinn fór yfir fræðslu- og þjálfunarmál fyrirtækisins og dró fram það sem vel er gert og með aðstoð starfsmanna dýpkaði greininguna auk þess að mæta þörfum bæði starfsmanna og fyrirtækisins í heild sinni. Verkefnið skilaði gögnum sem gerðu mannauðsfulltrúa kleift að setja upp nýja og betrubætta starfsþróunaráætlun til næstu tveggja ára þar sem lögð verður áhersla á samskipti, þjónustu og starfsanda.





8 UMHVERFI OG GÆÐI

Umhverfis- og gæðastefna

SORPA starfar í sátt við fólk og umhverfi.

Því munum við:

- Vera traust og leiðandi fyrirtæki á sviði úrgangsstjórnunar.
- Hafa umhverfismál og ánægju viðskiptavina efst í huga.
- Gera fyrirtækið að öruggum og eftirsóknarverðum vinnustað.
- Hámarka endurnotkun og endurvinnslu.
- Draga úr hráefnanotkun og úrgangsmýndun í fyrirtækinu.
- Tryggja stöðugar umbætur og lágmarka umhverfisáhrif.

Með því að:

- Veita góða þjónustu og bjóða vandaðar vörur í sátt við umhverfið.
- Vera í góðum samskiptum við viðskiptavini, starfsmenn, eigendur, samstarfsaðila og aðra hagsmunaaðila.
- Efla jákvæða ímynd og trúverðugleika fyrirtækisins með góðum rekstri, markvissri þjónustu, þrautseigju og frumkvæði.
- Efla umhverfisvitund starfsmanna svo þeir séu góðar fyrirmyndir.
- Afla og miðla þekkingu með fræðslu, nýsköpun og innleiðingu bestu aðferða.
- Nota eins og kostur er innlenda og endurnýjanlega orkugjafa og hvetja þjónustuaðila til þess sama.
- Þekkja og uppfylla kröfur og fylgja vottuðu umhverfis- og gæðastjórnunarkerfi.

SORPA fékk vottun á stjórnkerfi sitt samkvæmt ISO 9001 gæðastaðlinum árið 2011 og samkvæmt ISO 14001 umhverfisstaðlinum í lok árs 2013. Við innleiðingu á ISO 14001 voru þýðingarmiklir umhverfisþættir skilgreindir fyrir SORPU í heild og voru þeir svo útfærðir nánar fyrir hverja starfsstöð ásamt upplýsingum um vöktun og stýringu þeirra. Umhverfis- og gæðakerfið er hluti af daglegum störfum allra starfsmanna sem leggja sig fram við að gera betur í dag en í gær. Þannig tryggjum við stöðugar umbætur í umhverfis- og gæðamálum og leggjum okkur fram við að lágmarka umhverfisáhrif fyrirtækisins. Þýðingarmiklir umhverfisþættir sem SORPA hefur eftirlit og stýringu með eru:

- Úrgangur
- Starfsemi
- Gassöfnun og -hreinsun
- Losun mengunarefna í sigvatn og frárennsli
- Umhverfisfræðsla

Þýðingarmiklir umhverfisþættir

Úrgangur

Heildarmagn úrgangs sem barst til SORPU árið 2013 var 151.596 tonn. Á bls. 62 má sjá flæði úrgangs í gegnum fyrirtækið og hlutfall þess sem fer til endurnýtingar og urðunar. Í viðauka ársskýrslunnar eru magntölur úrgangs sem berast til endurvinnslustöðvanna

og til móttöku- og flokkunarstöðvarinnar í Gufunesi frá sorpsöfnun sveitarfélaganna. Innveginn úrgangur er notaður sem viðmið til þess að reikna umhverfisáhrif SORPU. Einnig er úrgangur frá starfseminni vigtaður.

Ýmsar aðferðir eru til við flokkun, söfnun og úrvinnslu úrgangs en mikilvægt er að leita hagkvæmstu leiða sem taka mið af íslenskum aðstæðum, hentar íbúum og er einfalt í framkvæmd. Blátunna og orkutunna eru liður í samræmingu úrgangsstjórnunar á suðvesturlandi og aðferð til að hámarka endurvinnslu á pappa- og pappírsefnum, lífrænum úrgangi og málmum. Söfnunaraðferðin er sú hagkvæmasta, skilaboð til notenda skýr og gæði hráefnis til endurvinnslu tryggð.

Í blátunnuna má setja allan pappír, sléttan pappa og bylgjupappa. SORPA flokkar bylgjupappann frá í móttöku- og flokkunarstöðinni í Gufunesi til þess að hámarka virði efnisins áður en allt hráefnið er sent til Svíþjóðar til endurvinnslu. Innleiðingu blátunnunnar lauk árið 2013 og stendur nú öllum íbúum höfuðborgarsvæðisins til boða. Sveitarfélögin fóru misjafnar leiðir við innleiðinguna en árangurinn var alls staðar góður og hefur hlutfall pappírs í orkutunnunni farið úr tæpum 25% niður í tæp 10% að meðaltali samkvæmt húsasorpsrannsókn SORPU frá nóvember 2013.

Orkutunnan er gráa tunnan fyrir heimilisúrgang. Í hana má setja lífrænan úrgang auk máлма. SORPA vél-

Niðurstöður húsasorpsrannsóknar SORPU fyrir höfuðborgarsvæðið

Gerð úrgangs	Hlutfall úrgangsflokka			Afleidd kíló á hvern íbúa höfuðborgarsvæðisins		
	2013	2012	2011	2013	2012	2011
Pappír og pappi	8,9%	20,1%	24,0%	14,1	34,5	42,2
Eldhúsúrgangur	48,7%	40,1%	40,4%	77,8	68,8	71
Klæði og skór	2,9%	2,4%	3,1%	4,6	4,1	5,5
Bleiur	9,0%	6,8%	6,9%	14,3	11,6	12,1
Plast	20,1%	18,6%	16,5%	32,1	31,9	29
Málmar	2,6%	3,0%	2,5%	4,2	5,1	4,5
Steinefni	5,1%	5,9%	4,5%	8,1	10,2	7,9
Spilliefni/Raftæki	1,5%	1,5%	0,6%	2,4	2,6	1,1
Skilgjalddsskyldar umb.	1,3%	1,6%	1,4%	2	2,8	2,5
Alls	100,0%	100,0%	100,0%	159,7	171,5	175,8
Lífrænt	69,4%	69,3%	74,4%	110,8	119	130,8
Ólífrænt	30,6%	30,7%	25,6%	48,9	52,6	45
Alls	100,0%	100,0%	100,0%	159,7	171,5	175,8

flokkar málma frá blönduðum úrgangi í móttöku- og flokkunarstöðinni en lífræni úrgangurinn er urðaður í Álfsnesi þar sem hann nýttist til orkuvinnslu. Hægt er að endurheimta bæði segulmagnaðan málma eins og niðursuðudósir og ósegulmagnaðan málma eins og álpappír. Með þessari flokkun næst um 60% af málmum úr blönduðum heimilisúrgangi í dag en að sjálfsgöðu má einnig skila flokkuðum málmum á endurvinnslustöðvar SORPU ef íbúar vilja tryggja að allur málmur sem fellur til hjá þeim fari til endurvinnslu.

Orkutunnan er góður farvegur fyrir lífrænan úrgang því sérsöfnun á þess háttar úrgangi er afar kostnaðarsöm og ávinningurinn óljós. Venjulega nær þannig sérsöfnun auk þess eingöngu til matarleifa, en árleg rannsókn SORPU á samsetningu húsasorps hefur sýnt að í blönduðum heimilisúrgangi er einnig töluvert magn af annars konar lífrænum úrgangi eins og til dæmis bleium og gæludýraúrgangi. Samtals er um 70% af innihaldi orkutunnunnar af lífrænum toga. Þegar lífræna efnið brotnar niður á urðunarstaðnum myndast hauggas og framleiðir SORPA vistvæna ökutækjaeldsneytið metan úr þessu hauggasi. Þannig er hráefnið nýtt til fulls með lágmarks tilkostnaði. Það er hagkvæmara fyrir samfélagið að setja lífrænan úrgang í orkutunnuna og urða í stað sérsöfnunar í dag, og í gas- og jarðgerðarstöð þegar fram líða stundir. Undirbúningur að byggingu stöðvarinnar er þegar hafinn og er áætlað að hún opni í upphafi árs 2016. Gas- og

jarðgerðarstöðin kemur til með að taka á móti öllum lífrænum heimilisúrgangi sem fer í orkutunnuna og eru helstu afurðirnar metan og molta. Verið er að skoða hentugt fyrirkomulag á frekari söfnun annarra endurvinnsluefna við heimili og/eða í grenndargáma.

Starfsmenn SORPU geta verið fyrirmynd annarra, þeir flokka og skila á sínum starfsstöðvum og lagt er upp með að vel sé staðið að flokkun innan fyrirtækisins. Á árinu 2013 var heildarmagn úrgangs frá starfsstöðvum SORPU 30.546 kg og úrgangur úr olíugildrum/hreinsiprómi 366.980 kg. Vegna ISO 14001

Tafla 8.1. Lykiltölur í umhverfisáhrifum SORPU

	Eining	2013	2012	Breyting
Magn innvegens úrgangs	Tonn	151.596	153.783	-1,4%
Orkunotkun	kWst	7.831.836	5.493.431	42,6%
Fjöldi ársverka	Ársverk	90,00	89,04	1,1%
Fjöldi íbúa	Íbúar	208.490	205.220	1,6%
Orkunotkun/ársverk	kWst/ársverk	87.020	61.696	41,0%
Orkunotkun/íbúar	kWst/íbúar	37,6	26,8	40,3%



vottunar voru sett upp sérstök efnaherbergi í Álfsnesi og Gufunesi og féllu til málmar og spilliefni við þá vinnu. Einnig var innleitt bætt verkferli við vigtun blandaðs heimilisúrgangs, blátunnuúrgangs og plasts í Álfsnesi og á skrifstofu á Gylfafiöt 5. Verður sambærilegt verkferli innleitt á öðrum starfsstöðvum á næstu mánuðum í tengslum við vottunina.

Starfsemi

Starfsemi SORPU er viðamikil og hefur því umtalsverð umhverfisáhrif. Fylgst er með hráefna-, orku- og eldsneytisnotkun og reynt að draga úr notkuninni eins og kostur er.

Notkun hráefna er að mestu notkun stoðefna og jarðvegisdúks á urðunarstað og bindivirs í mót-tökustöð. Stoðefni eru annars vegar jarðefni (grús/drenmöl og sandur) og hins vegar endurnýting á kurluðum dekkjum og möluðu gleri. Þetta er notað sem stoðefni eða drenefni í reinarbotnum, í vegi og plön innan svæðis urðunarstaðarins og/eða í þrýstijöfnunarlag við gassöfnun. Urðunarstaðurinn er nær sjálfbær um undirlagsefni því mikið magn stoðefnis

fellur til við undirbúning reinarbotns. Notkun jarðvegsdúks fylgir því hvenær ný rein er tekin í notkun. Magn jarðefna sem þarf við undirbúning reina er einnig breytileg og fer eftir eðli jarðlaga í nýju reininni.

Orku- og eldsneytisnotkun SORPU er talsverð því stórar vinnuvélar nota mikla orku við úrgangsmeðhöndlun og má þar nefna hakkavélar, öflugan timburtætara og kröftugar pressur sem ganga fyrir rafmagni. Ökutæki og vinnuvélar SORPU nota ýmist metan, díselolíu eða bensín. Eldsneytisnotkun verkataka á vegum SORPU er nú einnig skráð inn í heildareldsneytisnotkun fyrirtækisins og er því aukning á notkun díselolíu á milli ára. Töluvert magn vatns fer í að halda móttökustöðinni hreinni en um 300 tonn af úrgangi fara í gegnum stöðina daglega. Notað er meira af heitu vatni þegar veður er kalt og skýrir það að mestu leyti sveiflur í notkun á heitu vatni á milli ára. Kalt vatn er notað í gashreinsistöðinni í Álfsnesi við hreinsibúnað og sem kælivatn við gaspressurnar.

Gassöfnun og -hreinsun

Meðal umhverfisáhrifa af starfsemi SORPU er losun gróðurhúsalofttegunda eins og koltvísýrings (CO₂) og metans (CH₄). Losun gróðurhúsalofttegunda er einkum vegna starfsemi urðunarstaðarins en þess ber að geta að allir urðunarstaðir á Íslandi skulu safna og brenna hauggasi skv. lögum um meðhöndlun úrgangs og reglugerðum um urðun. Hauggas frá urðunarstöðum er að mestu samsett úr CH₄ (50-60%) ásamt CO₂ (40-50%), auk H₂S, N₂ og O₂ í litlum mæli, en gróðurhúsaáhrif metans eru 21 sinnum meiri en gróðurhúsaáhrif koltvísýrings. Með brennslu á metani má því draga verulega úr loftslagsáhrifum metans og enn frekar með hreinsun hauggass í metan og brennslu þess í bílvel í stað innflutts jarðefnaeldsneytis. Við framleiðslu á eldsneyti úr hauggasi er því verið að draga verulega úr losun gróðurhúsalofttegunda frá urðunarstaðnum ásamt

Tafla 8.2. Samantekt á magni úrgangs frá SORPU

Gerð úrgangs	2013 (kg)	Umhverfisáhrif (kg/ársverk)	2012 (kg)	Umhverfisáhrif (kg/ársverk)
Blandaður heimilísúrgangur*	7.472	83,0	4.059	45,6
Blátunnstraumur	2.167	24,1	1.696	19,0
Plastumbúðir	919	10,2	180	2,0
Spilliefni	1.521	16,9	265	3,0
Málmar	18.468	205,2	3.788	42,5
Úrgangur úr olíugildrum /hreinsiprómi**	366.980	4.077,6		
Samtals	397.526	4.417,0	9.988	112,2

* Blandaður úrgangur og lífrænn úrgangur er settur fram sem ein tala og fer sem hráefni í metanvinnslu á urðunarstað SORPU.

** Úrgangur úr olíugildrum/hreinsiprómi birtur frá árinu 2013.

Tafla 8.3. Hráefnanotkun hjá SORPU á hvert innvegið tonn úrgangs

Mælieining	Rúmmþyngd (kg/m ³)	2013 (kg)	Umhverfisáhrif (kg/t)	2012 (kg)	Umhverfisáhrif (kg/t)
Jarðefni	1.700	82.711.800	545,6	68.782.000	447,3
Bindivír		137.660	0,9	157.250	1,0
Kurluð dekk	600	1.598.400	10,5	11.383.200	74,0
Malað gler	2.200	4.721.200	31,1	475.200	3,1
Jarðvegsdúkur (m ²)		320 m ²	0,002 m ² /t	1.350 m ²	0,009 m ² /t

Tafla 8.4. Orku- og vatnsnotkun hjá SORPU (án ökutækjaeldsneytis) á hvert innvegið tonn úrgangs

Mælieining	2013	Umhverfisáhrif/ (notkun/t)	2012	Umhverfisáhrif/ (notkun/t)
Rafmagn (kWh)	3.375.080	22,26 kWh/t	3.236.891	21,05 kWh/t
Heitt vatn (m ³)	41.132	0,27 m ³ /t	56.300	0,37 m ³ /t
Kalt vatn (m ³)	273.908	1,81 m ³ /t	181.173	1,18 m ³ /t

Því að framleiða eldsneyti sem við akstur losar um 113 sinnum minna magn af koltvísýringi heldur en bensín.

Sigvatn og frárennsli

Grunn- og sigvatnsrannsóknir frá Álfsnesi hafa verið gerðar árlega allt frá árinu 1990. Þá voru framkvæmdar viðamiklar mælingar bæði við Álfsnes og Gufunes til að fá sem bestar upplýsingar um svæðin áður en urðunarstaður og móttökustöð voru tekin í notkun. Hefur SORPA ætíð síðan tryggt gott eftirlit með sigvatni frá urðunarstaðnum og að rannsóknir séu framkvæmdar af mikilli fagmennsku.

Tafla 8.5. Eldsneytisnotkun hjá SORPU á hvert innvegið tonn úrgangs

Mælieining	2013	Umhverfisáhrif (notkun/t)	2012	Umhverfisáhrif (notkun/t)
Bensín (l)	5.551	0,04 l/t	7.474	0,05 l/t
Dísilólía (l)*	299.693	1,98 l/t	9.218	0,06 l/t
Metan (Nm ³)	10.510	0,07 m ³ /t	13.266	0,09 m ³ /t

* Eldsneytisnotkun verktaka birt frá árinu 2013.

Eitt MJ er 3,6 kWh. Reiknað hitafall á heitu vatni er frá 70 °C að 40 °C. Orkuinnihald á heitu vatni er 4,2 kJ/kg/°C og er $(4,2 \cdot 30) / 3,6 = 35$ kWh í hverju tonni.

Tafla 8.6. Orkuinnihald

Efni	Rúmpyngd	Orkuinnihald	kg CO ₂ /kg
Bensín	750 kg/m ³	44,3 MJ/kg	3,17
Dísilólía	800 kg/m ³	43,0 MJ/kg	3,17
Metan	0,717 kg/m ³	50,0 MJ/kg	2,73
Heitt vatn	1000 kg/m ³	35 kWh/t	0



Tafla 8.7. Heildarorkunotkun hjá SORPU á hvert innvegið tonn úrgangs

Mælieining	2013	Orku- innihald (kWh)	Umhverfis- áhrif (kWh/t)	2012	Orku- innihald (kWh)	Umhverfis- áhrif (kWh/t)
Bensín (tonn)	4,2	51.227	0,3	5,6	68.982	0,4
Dísilolía (tonn)	239,8	2.863.733	18,9	7,4	88.079	0,6
Metan (tonn)	7,4	102.176	0,7	9,3	128.980	0,8
Rafmagn (kWh)	3.375.080	3.375.080	22,3	3.236.891	3.236.891	21,0
Heitt vatn (tonn)	41.132	1.439.620	9,5	56.300	1.970.500	12,8
Samtals		7.831.836	51,7		5.493.431	35,7

Tafla 8.8. Gróðurhúsalofttegundir frá eldsneytisnotkun á ökutæki SORPU miðað við hvert innvegið tonn úrgangs

	2013 (tonn)	Umhverfisáhrif/ innvegin tonn	2012 (tonn)	Umhverfisáhrif/ innvegin tonn	Breyting
Bensín	4,2	0,09 kg-CO ₂ /t	5,6	0,12 kg-CO ₂ /t	-25%
Dísilolía	239,8	0,50 kg-CO ₂ /t	7,4	0,15 kg-CO ₂ /t	233%
Samtals		0,59 kg-CO₂/t		0,27 kg-CO₂/t	119%
Metan	(7,3)*	(0,13)* kg-CO ₂ /t	(9,3)*	(0,17)* kg-CO ₂ /t	-24%

* CO₂ sem verður til við bruna á metani reiknast ekki því ekki er um koltvísýring frá jarðefnaeldsneyti að ræða og eykur bruni þessa metans því ekki magn gróðurhúsalofttegunda í andrúmsloftinu.

Tafla 8.9. Magn notað af metani og sparaður útblástur

	2013 (Nm ³)	2013 (tonn)	Gróðurhúsaáhrif án notkunar 2013 (tonn-CO ₂)	2012 (Nm ³)	2012 (tonn)	Gróðurhúsaáhrif án notkunar 2012 (tonn-CO ₂)
Ökutæki	1.946.151	1.362	28.608	2.009.636	1.407	29.542
Alls sparað bensín (l)*	2.179.689			2.250.792		
Alls sparað CO₂			28.608			29.542

* 1,0 Nm³ metan = 1,12 l bensín

Niðurstöður allra mælinga hafa verið birtar í ársskýrslum SORPU en Dr. Ásbjörn Einarsson efnaverkfræðingur hefur frá upphafi haldið utan um efnamælingar fyrirtækisins. Reglulega eru gerðar viðameiri rannsóknir á lífríki út af ströndum athafnasvæðis SORPU. Í öllum rannsóknum sem gerðar hafa verið fyrir SORPU mælast þungmálmar og ólífræn snefilefni undir viðmiðunarmörkum en þessar niðurstöður eru aðgengilegar í eldri ársskýrslum fyrirtækisins. Í viðauka ársskýrslunnar má finna niðurstöður efnamælinga í Álfsnesi á síðasta ári.

Umhverfisfræðsla

Umhverfisfræðslan er jákvæður umhverfisþáttur. Á hverju ári koma um 2500 einstaklingar á öllum aldri í fræðslu til SORPU. Það hefur aukist að fyrirtæki kalli eftir fræðslu fyrir starfsfólk sitt. Kynningarnar snúast um fræðslu um úrgangsmál ásamt almennri umhverfisfræðslu. Einnig veita starfsmenn SORPU ráðgjöf til einstaklinga og fyrirtækja í úrgangsmálum. Umhverfis- og fræðsludeild gefur út fræðslufni í ýmsu formi, má þar nefna líta- og þrautabækur fyrir börn, flokkunarleiðbeiningar, almanak og margt fleira. Árið 2013 gaf SORPA út sérstakan fræðslubækling um kröfur til verktaka og þjónustuaðila í umhverfis- og öryggismálum. Þennan bækling fá allir verktakar og þjónustuaðilar sem vinna á vegum fyrirtækisins áður en þeir hefja störf.



SORPA bs.
Gylfahlöt 5, 112 Reykjavík
Kt: 510588-1189
Sími: 520 2200 / fax: 520 2209
www.sorpa.is

SORPA byggðasamlag

Sveitarfélögin sex á höfuðborgarsvæðinu eru eigendur fyrirtækisins sem hefur það hlutverk samkvæmt stofnsamningi að annast meðhöndlun úrgangs sbr. lög nr. 55/2003 fyrir sveitarfélögin. SORPA tryggir íbúum og fyrirtækjum móttöku úrgangs og kemur úrganginum í viðeigandi farveg.

Eignarhlutfall í SORPU miðað við íbúafjöldatölur Hagstofu 31. desember 2013 var sem hér segir: Reykjavík (58,1%), Kópavogur (15,5%), Hafnarfjörður (13,1%), Garðabær (6,8%), Mosfellsbær (4,4%) og Seltjarnarnes (2,1%). Heildaríbúafjöldi á höfuðborgarsvæðinu var 208.490 og um 84.000 heimili.

Starfsleyfi SORPU

Gildistími starfsleyfis SORPU fyrir urðunarstaðinn í Álfsnesi er á undanþágu til 1. nóvember 2014 þar sem unnið er að endurnýjun þess. Starfsleyfi fyrir móttöku- og flokkunarstöð í Gufunesi gildir til 31. desember 2024.

Móttökustöð SORPU í Gufunesi

Starfsleyfisveitandi: Heilbrigðisnefnd Reykjavíkur.

Eftirlitsaðili: Heilbrigðisnefnd Reykjavíkur.

Urðunarstaður í Álfsnesi

Starfsleyfisveitandi: Umhverfisstofnun.

Eftirlitsaðili: Umhverfisstofnun.

Endurvinnslustöðvar SORPU

Starfsleyfisveitandi: Heilbrigðisnefnd viðkomandi sveitarfélags.

Eftirlitsaðili: Heilbrigðisnefnd viðkomandi sveitarfélags.

Fyrirtækjaflokkur

Fyrirtækið starfar á sviði úrgangsmeðhöndlunar og fellur undir flokk 5 samkvæmt fylgiskjali reglugerðar: 5.3. „Stöðvar fyrir förgun úrgangs annars en spilliefna sem geta afkastað meira en 50 tonnum á dag“ og 5.4. „Urðunarstaðir sem taka við meira en 10 tonnum á dag eða geta afkastað meira í heild en 25.000 tonnum af óvirkum úrgangi“.

Stjórn SORPU skipa, sjá kafla 2 í ársskýrslu.

Bókhaldstímabil

Tímabilið nær yfir allt árið 2013, frá 1. janúar til 31. desember 2013.

Áritun endurskoðenda

Til stjórnar SORPU bs.

Við höfum endurskoðað skýrslu um grænt bókhald SORPU bs. fyrir árið 2013 en hún hefur að geyma yfirlýsingu stjórnar, yfirlit um orku- og hráefnanotkun ásamt öðrum upplýsingum um hvernig umhverfismálum starfseminnar er háttað. Skýrslan er lögð fram af stjórnendum félagsins og á ábyrgð þeirra í samræmi við lög og reglur. Ábyrgð okkar felst í því álit sem við látum í ljós á skýrslunni á grundvelli endurskoðunarinnar.

Endurskoðað var í samræmi við ákvæði reglugerðar nr. 851/2002 um grænt bókhald. Samkvæmt henni ber okkur að skipuleggja og haga endurskoðuninni þannig að nægjanleg vissa fái um að tölur sem gefnar eru upp í skýrslunni séu réttar og í samræmi við fjárhagsbókhald félagsins. Endurskoðunin felur í sér athuganir á gögnum í fjárhagsbókhaldi til að sannreyna að fjárhæðir og upplýsingar sem fram koma í ársreikningnum séu í samræmi við skýrslu um grænt bókhald. Við teljum að endurskoðunin sé nægjanlega traustur grunnur til að byggja álit okkar á.

Það er álit okkar að skýrsla um grænt bókhald sé í samræmi við fjárhagsbókhald félagsins á árinu 2013. Einnig er það álit okkar að aðrar upplýsingar séu rétt fram settar í skýrslunni.

Reykjavík, 27. mars 2014

Grant Thornton endurskoðun ehf.



Guðrún Torfhildur Gísladóttir
löggiltur endurskoðandi

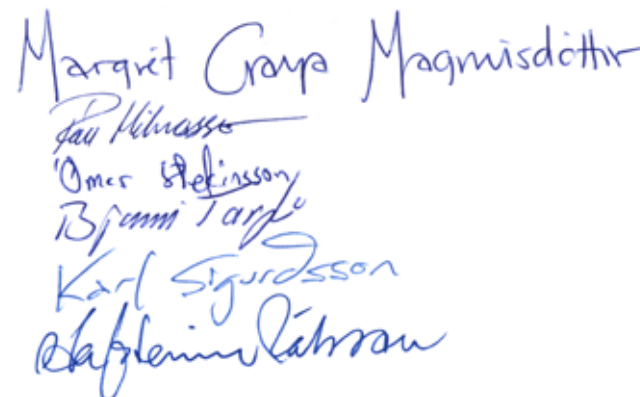
Yfirlýsing stjórnar SORPU

Sem starfsleyfisskyldu fyrirtæki ber SORPU að halda og birta grænt bókhald samkvæmt reglugerð 851/2002 um grænt bókhald.

Grænt bókhald er gefið út í ársskýrslu SORPU og birt á heimasíðu fyrirtækisins; www.sorpa.is.

Stjórn SORPU bs. og framkvæmdastjóri staðfesta hér með Umhverfisskýrslu 2013, grænt bókhald byggðasamlagsins fyrir árið 2013 með undirskrift sinni.

Í stjórn SORPU bs.



Framkvæmdastjóri SORPU bs.







9 ÁRSREIKNINGUR

Skýrsla stjórnar og framkvæmdastjóra

Aðalstarfsemi SORPU bs. er að annast meðhöndlun úrgangs.

Ársreikningurinn er í öllum meginatriðum gerður eftir sömu reikningsskilaaðferðum og áður.

Samkvæmt rekstrarreikningi nam hagnaður samlagsins 96,7 millj.kr. á árinu. Eigið fé samlagsins í lok árs nam um 1.428 millj.kr. en nam um 1.306 millj.kr. í byrjun árs. Að öðru leyti vísast til ársreiknings varðandi fjárhagsstöðu samlagsins og rekstur þess á liðnu ári.

Ársverk hjá samlaginu voru 90 og launagreiðslur samlagsins námu um 516,3 millj.kr. á árinu.

Stjórn SORPU bs. og framkvæmdastjóri staðfesta hér með ársreikning samlagsins fyrir árið 2013 með undirritun sinni.

Reykjavík, 3. mars 2014

Stjórn SORPU bs.:

Margrjet Ganga Magnúsdóttir
Ómar Stefánsson
Pjetur Mikulsson
Bjarni Tarfa
Stefanía Magnúsdóttir
Karl Sög

Framkvæmdastjóri:

Pjetur Mikulsson

Til stjórnar eigenda SORPU bs.

Við höfum endurskoðað meðfylgjandi ársreikning Sorpu bs. fyrir árið 2013. Ársreikningurinn hefur að geyma rekstrarreikning, efnahagsreikning, sjóðstreymisýfirlit, upplýsingar um helstu reikningskilaaðferðir og aðrar skýringar.

Ábyrgð stjórnenda á ársreikningnum

Stjórnendur eru ábyrgir fyrir gerð og glöggri framsetningu ársreikningsins í samræmi við lög um ársreikninga nr. 3/2006. Stjórnendur eru einnig ábyrgir fyrir því innra eftirliti sem þeir telja nauðsynlegt til að gera þeim kleift að setja fram ársreikning sem er án verulegra annmarka, hvort sem er vegna sviksemi eða mistaka.

Ábyrgð endurskoðanda

Ábyrgð okkar felst í því álitu sem við látum í ljós á ársreikningnum á grundvelli endurskoðunarinnar. Endurskoðað var í samræmi við alþjóðlega endurskoðunarstaðla. Samkvæmt þeim ber okkur að fara eftir settum siðareglum og skipuleggja og haga endurskoðuninni þannig að nægjanleg víska fái um hvort ársreikningurinn sé án verulegra annmarka.

Endurskoðun felur í sér aðgerðir til staðfestingar á fjárhæðum og öðrum upplýsingum í ársreikningnum. Val endurskoðunaraðgerða byggist á faglegu mati endurskoðandans, þar með talið á þeirri hættu að verulegir annmarkar séu á ársreikningnum, hvort sem er vegna sviksemi eða mistaka. Við áhættumatið er tekið tillit til þess innra eftirlits sem varðar gerð og glögga framsetningu ársreiknings, til þess að skipuleggja viðeigandi endurskoðunaraðgerðir, en ekki til þess að gefa álit á virkni innra eftirlits félagsins. Endurskoðun felur einnig í sér mat á því hvort reikningskilaaðferðir og reikningshaldslegt mat sem stjórnendur nota við gerð ársreikningsins séu viðeigandi sem og mat á framsetningu hans í heild.

Við teljum að við endurskoðunina höfum við aflað nægilegra og viðeigandi gagna til að byggja álit okkar á.

Ástæður fyrir álitu með fyrirvara

Eins og fram kemur í skýringu 6 í ársreikningnum hafa óverulegar afskriftir vegna endurvinnslustöðva verið færðar í ársreikninginn, sem að okkar álitu er ekki í samræmi við lög um ársreikninga. Bókfært verð endurvinnslustöðva er 452 millj. kr. í árslok. Áætlað er að uppsafnaðar vanfærðar afskriftir séu á bilinu 110 til 150 millj. kr. og að bókfært verð rekstrarfjármuna og eigið fé ætti að lækka um sömu fjárhæð. Áætlað er að gjaldfærð afskrift ársins ætti að vera á bilinu 15 til 20 millj. kr. og að afkoma ársins ætti að lækka um sömu fjárhæð.

Álit

Það er álit okkar, ef frá eru talin áhrif þeirra atvika sem nefnd eru í málsgreininni um ástæður fyrir álitu með fyrirvara, að ársreikningurinn gefi glögga mynd að af afkomu byggðasamlagsins á árinu 2013, fjárhagsstöðu þess 31. desember 2013 og breytingu á handbæru fé á árinu 2013, í samræmi við lög um ársreikninga.

Staðfesting vegna skýrslu stjórnar

Í samræmi við ákvæði 2. mgr. 104 gr. laga nr. 3/2006 um ársreikninga staðfestum við samkvæmt okkar bestu vitund að í skýrslu stjórnar sem fylgir ársreikningi þessum eru veittar þær upplýsingar sem þar ber að veita í samræmi við lög um ársreikninga og koma ekki fram í skýringum.

Reykjavík, 3. mars 2014

KPMG ehf.



Rekstrarreikningur ársins 2013

	Skýr.	2013	2012
Rekstrartekjur			
Þjónustutekjur		2.410.139.054	2.273.379.846
Aðrar tekjur		19.254.167	19.088.397
	3	<u>2.429.393.221</u>	<u>2.292.468.243</u>
Rekstrargjöld			
Laun og tengd gjöld	13	658.493.752	628.145.191
Annar kostnaður		1.525.764.376	1.497.309.514
Afskriftir	2, 6	140.713.299	139.961.361
	4	<u>2.324.971.427</u>	<u>2.265.416.066</u>
Hagnaður fyrir fjármunatekjur og (fjármagnsgjöld)		104.421.794	27.052.177
Fjármunatekjur og (fjármagnsgjöld)			
Fjármunatekjur og (fjármagnsgjöld)	5	<u>(7.755.902)</u>	<u>(5.291.224)</u>
Hagnaður ársins		<u>96.665.892</u>	<u>21.760.953</u>

Eignir

Fastafjármunir

	Skýr.	2013	2012
Varanlegir rekstrarfjármunir:	2, 6		
Gufunes móttökustöð		432.085.288	475.218.669
Álfsnes urðunarstöð		317.545.415	267.553.554
Gufunes vélar og tæki		234.404.193	154.810.855
Endurvinnslustöðvar		452.161.060	449.622.578
		<u>1.436.195.956</u>	<u>1.347.205.656</u>
Áhættufjármunir og langtímakröfur:			
Eignarhlutir í öðrum félögum	7	21.575.248	24.058.924
Bundnar bankainnstæður		29.484.097	21.678.042
		<u>51.059.345</u>	<u>45.736.966</u>
Fastafjármunir		<u>1.487.255.301</u>	<u>1.392.942.622</u>

Veltufjármunir

Skammttímakröfur:			
Viðskiptakröfur	2	132.525.073	128.354.056
Aðrar kröfur		9.277.352	14.834.821
Kröfur á tengd félög	14	116.661.306	86.837.766
Fyrirframgreiddur kostnaður		15.000.000	35.000.000
Næsta árs afborgun langtímakrafna		0	3.835.600
Handbært fé:	2		
Bankainnstæður		318.276.650	227.333.566
Veltufjármunir		<u>591.740.381</u>	<u>496.195.809</u>
Eignir samtals		<u>2.078.995.682</u>	<u>1.889.138.431</u>

Efnahagsreikningur

31. desember 2013

Skuldir og eigið fé

	Skýr.	2013	2012
Eigið fé	8, 9		
Stofnfé		336.962.569	336.962.569
Stofnfé - endurvinnslustöðvar		274.811.073	248.807.514
Óráðstafað eigið fé		816.549.721	719.883.829
Eigið fé samtals		<u>1.428.323.363</u>	<u>1.305.653.912</u>
 Langtímaskuldir			
Skuldir við lánastofnanir	10	322.461.093	204.588.340
Skuldbinding vegna ábyrgðar á urðunarstað	11	31.100.474	23.356.745
Langtímaskuldir		<u>353.561.567</u>	<u>227.945.085</u>
 Skammtímaskuldir			
Viðskiptaskuldir	14	134.318.941	178.002.880
Ýmsar skammtímaskuldir		98.966.006	124.893.758
Næsta árs afborganir langtímaskulda	10	63.825.805	52.642.796
Skammtímaskuldir		<u>297.110.752</u>	<u>355.539.434</u>
 Skuldir samtals		<u>650.672.319</u>	<u>583.484.519</u>
 Skuldir og eigið fé samtals		<u>2.078.995.682</u>	<u>1.889.138.431</u>
 Veðsetningar og ábyrgðarskuldbindingar	12		

Sjóðsstreymi ársins 2013

	Skýr.	2013	2012
Handbært fé frá rekstri			
Frá rekstri:			
Hagnaður af reglulegri starfsemi		96.665.892	21.760.953
Rekstrarliðir sem ekki hafa áhrif á fjárstreymi:			
Afskriftir	2, 6	140.713.299	139.961.361
Söluþap (hagnaður) fastafjármuna	(215.471)	(1.244.172)
Áhrif hlutdeildarféлага	7	2.483.676	(1.480.379)
Verðbætur og gengismunur eigna og skulda	2	7.304.134	11.588.476
		<u>246.951.530</u>	<u>170.586.239</u>
Breytingar á rekstartengdum eignum og skuldum:			
Skammtímakröfur; lækkun (hækkun)	(8.437.088)	17.241.786
Skammtímaskuldir; hækkun (lækkun)	(69.611.691)	63.469.933
		<u>(78.048.779)</u>	<u>80.711.719</u>
Handbært fé frá rekstri		<u>168.902.751</u>	<u>251.297.958</u>
Fjárfestingarhreyfingar			
Fjárfest í Gufunesi	6 (120.081.880)	(59.947.605)
Fjárfest í Álfsnesi og svæðisáætlun	6 (107.520.849)	(102.300.684)
Fjárfest í endurvinnslustöðvum	6 (2.900.398)	0
Söluverð fastafjármuna		1.015.000	1.550.000
Breyting langtímakrafna		3.931.790	3.786.349
Breyting bundinna innstæðna	(6.674.747)	(6.158.108)
Fjárfest í eignarhlutum		0	(3.568.000)
Fjárfestingarhreyfingar		<u>(232.231.084)</u>	<u>(166.638.048)</u>
Fjármögnunarhreyfingar			
Ábyrgðargjald v/urðunarstaða		6.612.421	6.433.667
Ný langtímalán		178.342.594	0
Greiddar afborganir langtímalána	(56.687.157)	(75.334.237)
Stofnfjárukning		26.003.559	25.049.436
Fjármögnunarhreyfingar		<u>154.271.417</u>	<u>(43.851.134)</u>
Hækkun á handbæru fé		90.943.084	40.808.776
Handbært fé í byrjun ársins		<u>227.333.566</u>	<u>186.524.790</u>
Handbært fé í lok ársins		<u>318.276.650</u>	<u>227.333.566</u>

Starfsemi

1. Fyrirtækið er skráð undir nafninu SORPA bs. í fyrirtækjaskrá og þjóðskrá.

Bygðasamlagið heitir SORPA bs. sem stendur fyrir Sorpeyðingu höfuðborgarsvæðisins bygðasamlag. Heimili þess og varnarþing er í Reykjavík. Það er stofnað í samræmi við ákvæði IX. kafla sveitarstjórnarlaga nr. 8/1986 með síðari breytingum (nr. 45/1998) um samvinnu sveitarfélaga við framkvæmd einstakra verkefna.

Tilgangur bygðasamlagsins er að annast meðhöndlun úrgangs sbr. lög nr. 55/2003 fyrir sex sveitarfélög á höfuðborgarsvæðinu, sem öll eru stofnaðilar að því.

Reikningsskilaaðferðir

Grundvöllur reikningsskilanna

2. Ársreikningurinn er gerður í samræmi við lög um ársreikninga og reglugerð um framsetningu og innihald ársreikninga. Ársreikningurinn er byggður á kostnaðarverðsreikningsskilum og er gerður eftir sömu reikningsskilaaðferðum og árið áður. Fjárhæðir eru í íslenskum krónum.

Við gerð ársreiknings ber stjórnendum samlagsins að meta ýmsa liði ársreikningsins. Matsaðferðirnar byggja á góðri reikningsskilavenju. Endanleg niðurstaða sem verður við innlausn eða sölu þeirra liða, sem metnir voru, getur orðið önnur en niðurstaða mats stjórnenda.

Eftirfarandi er samantekt á helstu reikningsskilaaðferðum samlagsins.

Mat og ákvarðanir

Í samræmi við lög um ársreikninga ber stjórnendum við gerð ársreiknings að meta, draga ályktanir og taka ákvarðanir sem hafa áhrif á eignir, skuldir, tekjur og gjöld á reikningsskiladegi. Það sama gildir um ábyrgð stjórnenda varðandi upplýsingar í skýringum ársreiknings. Við mat og ályktanir byggja stjórnendur á reynslu og ýmsum öðrum þáttum sem taldir eru viðeigandi og mynda grundvöll ákvarðana sem teknar eru um bókfært verð eigna og skulda sem ekki liggur fyrir með öðrum hætti.

Breytingar á reikningshaldslegu mati eru færðar á því tímabili sem þær eiga sér stað.

Verðlags- og gengisviðmið

Eignir og skuldir, sem bundnar eru verðlagsvísitölu eða gengi erlendra gjaldmiðla eru færðar í ársreikninginn miðað við verðlag eða gengi í lok ársins. Verðbætur og gengismunur sem myndast eru færð í rekstrarreikning.

Skráning tekna

Tekjur eru færðar í ársreikninginn þegar kröfuréttur myndast.

Tekjur af vörusölu og þjónustu eru færðar þegar til þeirra hefur verið unnið. Vörusala er skráð þegar vörur eru afhentar eða verulegur hluti áhættu og ávinnings af eignarhaldi flyst yfir til kaupanda. Þjónustutekjur eru færðar þegar þjónustan hefur verið innt af hendi.

Lotun gjalda

Útgjöld eru færð í ársreikninginn á því tímabili sem til þeirra er stofnað og kröfuréttur seljanda hefur myndast.

Varanlegir rekstrarfjármunir

Eignir eru skráðar meðal varanlegra rekstrarfjármuna þegar líklegt er að hagrænn ávinningur tengdur eigninni muni nýtast samlaginu og hægt er að meta kostnað vegna eignarinnar með áreiðanlegum hætti. Varanlegir rekstrarfjármunir eru upphaflega skráðir á kostnaðarverði. Kostnaðarverð varanlegra rekstrarfjármuna samanstendur af kaupverði og öllum beinum kostnaði við að koma eigninni í tekjuhæft ástand.

Afskriftir eru reiknaðar sem fastur hundradshluti miðað við áætlaðan nýtingartíma rekstrarfjármuna þar til að niðurlagsverði er náð. Eignir endurvinnslustöðva hafa ekki verið afskrifaðar þar sem stór hluti eignanna eru lóðir og til að koma í veg fyrir að rekstrarniðurstaða endurvinnslustöðva hafi áhrif á rekstrarniðurstöðu SORPU bs.

Hagnaður eða tap vegna sölu eigna er mismunur söliverðs og bókfærðs verðs eigna á söludegi.

Áætlaður nýtingartími greinist þannig:

Gufunes, móttökustöð	5 - 25 ár
Álfsnes	5 - 10 ár
Vélar og tæki	5 - 9 ár

Leigðar eignir

Leigusamningar, sem eru með þeim skilmálum að efnislega öll áhætta og ávinningur sem fylgja eignarhaldi á hinum leigðu eignum ferist yfir til samlagsins, eru flokkaðir sem fjármögnunarleigusamningar. Við upphaflega skráningu í bókhaldi eru eignir færðar á gangvirði eða núvirði lágmarksleigugreiðslna, hvort sem lægra reynist. Á síðari reikningskiladögum eru eignir færðar samkvæmt þeirri reikningskilaaðferð sem gildir um viðkomandi eignir.

Aðrir leigusamningar teljast til rekstrarleigusamninga og eru hinar leigðu eignir ekki færðar til eignar.

Eignarhlutir í félögum

SORPA bs. á 100% eignarhlut í Metan ehf. Færð er hlutdeild í tekjum ársins en ekki eru gerð samstæðureikningskil þar sem það hefur óverulega þýðingu fyrir rekstur og efnahag samstæðunnar vegna smæðar sbr. 70 gr. laga nr. 3/2006.

Viðskiptakröfur

Viðskiptakröfur eru færðar á nafnverði að fráreginni niðurfærslu til að mæta þeim kröfum sem kunna að tapast. Niðurfærslan er byggð á mati á tapsáhættu gagnvart einstökum kröfum og kröfunum í heild. Óbein niðurfærsla viðskiptakrafna nam 6 millj.kr. í lok ársins. Afskrifaðar tapaðar viðskiptakröfur á tímabilinu námu 0,7 millj.kr.

Handbært fé

Sjóður og bankainnstæður teljast til handbærs fjár í efnahagsreikningi og við gerð sjóðstreymis.

Rekstrartekjur

3. Rekstrartekjur sundurliðast þannig:

	2013	2012
Móttökugjöld	1.258.901.961	1.179.923.748
Endurvinnsluafurðir	281.457.492	261.573.083
Endurvinnslustöðvar	173.025.259	623.119.612
Útseld þjónusta	33.047.029	39.808.872
Aðrar tekjur	19.763.358	19.088.397
Nytjamarkaður	228.929.035	199.014.818
Vinna milli deilda - eigin not	(31.855.068)	(30.060.287)
	<u>1.963.269.066</u>	<u>2.292.468.243</u>

Rekstrargjöld

4. Rekstrargjöld sundurliðast þannig:

	2013	2012
Yfirstjórn og sameiginlegur kostnaður	139.996.574	179.435.194
Þróunar-, tækni- og fræðsludeild	112.457.599	113.736.321
Móttöku- og urðunarkostnaður	1.231.855.027	1.176.945.263
Rekstur útleigðs húsnæðis	4.438.846	3.225.145
Nytjamarkaður	228.929.035	199.014.818
Rekstur endurvinnslustöðva	639.149.414	623.119.612
Vinna milli deilda - eigin not	(31.855.068)	(30.060.287)
	<u>2.324.971.427</u>	<u>2.265.416.066</u>

5. Fjármunatekjur og fjármagnsgjöld sundurliðast þannig:

	2013	2012
Vaxtatekjur, verðbætur, söluhagnaður og arður	10.070.115	3.304.362
Vaxtagjöld og verðbætur	(15.101.367)	(10.068.890)
Gengismunur	(240.974)	(7.075)
Áhrif hlutdeildarféлага	(2.483.676)	1.480.379
	<u>(7.755.902)</u>	<u>(5.291.224)</u>

Varanlegir rekstrarfjármunir

6. Varanlegir rekstrarfjármunir og afskriftir, sem reiknaðar eru sem fastur árlegur hundraðshluti, greinast þannig:

fjárhæðir í þús.kr.	Gufunes móttökustöð	Álfsnes urðunarstöð svæðisáætlun	Gufunes vélar og tæki	Endurvinnslu- stöðvar	Samtals
Heildarverð 1.1. 2013	995.870	681.859	501.010	475.306	2.654.045
Afskrifað áður	(520.652)	(414.305)	(346.199)	(25.683)	(1.306.839)
	475.219	267.554	154.811	449.623	1.347.206
Millifært milli flokka á árinu ..	0	604	(654)	49	0
Viðbót á árinu	0	107.521	120.082	2.900	230.503
Selt og niðurlagt á árinu	0	(400)	(242)	(157)	(800)
Afskrifað á árinu	(43.133)	(57.734)	(39.593)	(254)	(140.713)
Heildareign 31.12. 2013	432.085	317.545	234.404	452.161	1.436.196
Afskriftarhlutföll	4–20%	10–20 %	12–20%	0–15%	

Opinbert mat fasteigna í desember 2013 skiptist þannig í þús kr.:

	Fasteignamat 31.12. 2013	Brunabótamat 31.12. 2013	Bókfært verð 31.12. 2013
Gufunes, móttökustöð	981.470	1.297.650	393.716
Annað	162.210	59.480	645.037
	1.143.680	1.357.130	1.038.753

Vátryggingarverð véla og tækja byggðasamlagsins nam 1.510 millj.kr. samkvæmt mati tryggingafélagsins.

Áhættufé í öðrum félögum

7. Eignarhlutir í öðrum félögum greinast þannig:

	Eignarhlutur	Nafnverð	Bókfært verð
Metan ehf.	100%	47.000.000	21.575.248
		47.000.000	21.575.248

Eigið fé

8. Stofnfé sundurliðast þannig:

	Stofnfé		Endurvinnslustöðvar		Sam tals	
Reykjavíkurborg	66,7%	224.723.250	63,5%	174.433.191	65,2%	399.156.441
Kópavogur	11,3%	38.037.800	13,0%	35.764.952	12,1%	73.802.752
Hafnarfjörður	10,7%	36.059.363	11,5%	31.705.835	11,1%	67.765.198
Garðabær	5,5%	18.456.102	5,9%	16.136.217	5,7%	34.592.319
Mosfellsbær	3,0%	10.145.453	3,5%	9.666.706	3,2%	19.812.159
Seltjarnarnes	2,8%	9.540.601	2,6%	7.104.172	2,7%	16.644.773
	<u>100,0%</u>	<u>336.962.569</u>	<u>100,0%</u>	<u>274.811.073</u>	<u>100,0%</u>	<u>611.773.642</u>

9. Breytingar á eigin fé SORPU bs. greinast þannig:

	Stofnfé	Stofnfé endur- vinnslustöðvar	Óráðstafað eigið fé	Sam tals
Eigið fé 1.1. 2013	336.962.569	248.807.514	719.883.829	1.305.653.912
Innborgað stofnfé	0	26.003.559	0	26.003.559
Hagnaður ársins	0	0	96.665.892	96.665.892
Eigið fé sam tals 31.12. 2013	<u>336.962.569</u>	<u>274.811.073</u>	<u>816.549.721</u>	<u>1.428.323.363</u>

Langtímaskuldir

10. Yfirlit um langtímaskuldir:

	Vaxtakjör 31.12. 2013	Eftirstöðvar 31.12. 2013
Íslandsbanki	NVT 4%	182.215.558
Eignaleigur	NVT 6,21%	19.597.553
Eignaleigur	ÓVTR 7,1-8,25%	184.473.787
		<u>386.286.898</u>
Næsta árs afborganir langtímaskulda		<u>(63.825.805)</u>
		<u>322.461.093</u>

Langtímaskuldir greinast þannig :

Skuldir vegna byggðasamlagsins	204.071.340
Skuldir vegna endurvinnslustöðva	<u>182.215.558</u>
	<u>386.286.898</u>

Afborganir af langtímaskuldum félagsins greinast þannig á næstu ár:

	Samtals
Árið 2014	63.825.805
Árið 2015	61.299.673
Árið 2016	60.249.052
Árið 2017	56.487.982
Árið 2018	58.709.240
Afborgun síðar	85.715.146
Langtímaskuldir alls	<u>386.286.898</u>

Skuldbindingar

11. Í samræmi við 11. og 31. gr. laga nr. 55/2003 um meðhöndlun úrgangs, 10 gr. reglugerðar nr. 737/2003 um meðhöndlun úrgangs og 17. gr. reglugerðar nr. 738/2003 um urðun úrgangs, tók stjórn SORPU bs. ákvörðun um að leggja á sérstakt gjald á urðaðan úrgang til að uppfylla ákvæði framangreindra laga og reglugerða um ábyrgð á eftirliti og vöktun með urðunarstaðnum í 30 ár eftir að honum hefur verið lokað. Gjaldið leggst á allan urðaðan úrgang frá 16. júlí 2009 að telja. Ábyrgðin er í samræmi við 17. lið b í reglugerð nr. 738/2003. Til gjalda á árinu eru færðar rúmar 6,6 millj.kr. og nemur skuldbinding vegna ábyrgðar á urðunarstað í lok ársins 31,1 millj. kr.

Húsaleiguskuldbinding SORPU bs. nemur í árslok 64,3 millj. kr.

Veðsetningar og ábyrgðarskuldbindingar

12. Sveitarfélög sem standa að byggðasamlaginu bera einfalda ábyrgð á fjárhagsskuldbindingum þess gagnvart kröfuhöfum. Innbyrðis skiptist ábyrgðin í hlutfalli við íbúafjölda þeirra.

Eignir samlagsins eru ekki veðsettar aðrar en þær sem keyptar eru með fjármögnunarleigu.

Önnur mál

Laun og launatengd gjöld

13. Laun og launatengd gjöld greinast þannig:	2013	2012
Laun	516.315.384	487.322.445
Stjórnarlausn	7.702.755	7.469.736
Launatengd gjöld	<u>134.475.613</u>	<u>133.353.010</u>
Laun og launatengd gjöld samtals	<u>658.493.752</u>	<u>628.145.191</u>

Ársverk	90	89
---------------	----	----

14. Tengdir aðilar eru:

	Seld þjón. & vörur	Keypt þjón. & vörur	Kröfur	Skuldir
Eigendur og dótturfélög þeirra	752.703.294	111.456.484	116.103.911	17.026.655
Metan ehf. dótturfélag SORPU bs.	<u>2.358.807</u>	<u>1.065.312</u>	<u>557.395</u>	<u>1.136.572</u>
	<u>755.062.101</u>	<u>112.521.796</u>	<u>116.661.306</u>	<u>18.163.227</u>

15. Tvö mál er varða SORPU bs. Eru rekin fyrir dómstólum. Annars vegar skaðabótakrafa Gámaþjónustunnar upp á 105 millj.kr. auk vaxta og verðbóta en SORPA bs. hefur hafnað þeim kröfum og ekki fært skuldbindingar vegna þessa. Hins vegar er ógildingarmál SORPU bs., gagnvart Samkeppnisefirlitinu en fjárhagsleg áhætta af því máli er ekki önnur en felst í rekstri málsins.

Fimm ára yfirlit félagsins

16. Fimm ára yfirlit félagsins á verðlagi hvers árs (í þús.kr):

Rekstur	2013	2012	2011	2009	2008
Rekstrartekjur	2.429.393	2.292.468	1.976.849	1.849.665	1.838.647
Rekstrargjöld	2.184.258	2.125.455	1.824.681	1.722.595	1.641.340
Hagnaður f. afskriftir	245.135	167.014	152.169	127.070	197.307
Afskriftir	140.713	139.961	126.450	121.022	122.633
Hagnaður f. fjárm.liði	104.422	27.052	25.719	6.047	74.674
Fjármagnsliðir	(7.756)	(5.291)	2.844	33.152	(9.393)
Hagnaður tímabilsins	96.666	21.761	28.563	39.200	65.281

Efnahagur	2013	2012	2011	2010	2009
Fastafjármunir	1.487.255	1.392.943	1.362.175	1.342.833	1.382.769
Veltufjármunir	591.740	496.196	472.123	502.638	536.532
Eignir samtals	2.078.996	1.889.138	1.834.298	1.845.471	1.919.301
Eigið fé	1.428.323	1.305.654	1.258.844	1.211.498	1.172.298
Langtímaskuldir	353.562	227.945	265.300	293.061	155.857
Skammtímaskuldir	297.111	355.539	310.155	340.912	591.145
Eigið fé og skuldir samtals	2.078.996	1.889.138	1.834.298	1.845.471	1.919.301

	2013	2012	2011	2010	2009
17. Veltufjárhlutfall	1,99	1,40	1,52	1,46	0,91
Eiginfjárhlutfall	68,70%	69,11%	68,63%	65,65%	61,08%
Arðsemi eigin fjár	7,07%	1,70%	2,31%	3,29%	5,73%
Skuldsetningarhlutfall	22,58%	15,67%	21,07%	23,43%	13,30%
Ársverk	90	89	89	85	86







SORPA
Flakki og skólinn

10 VIÐAUKAR

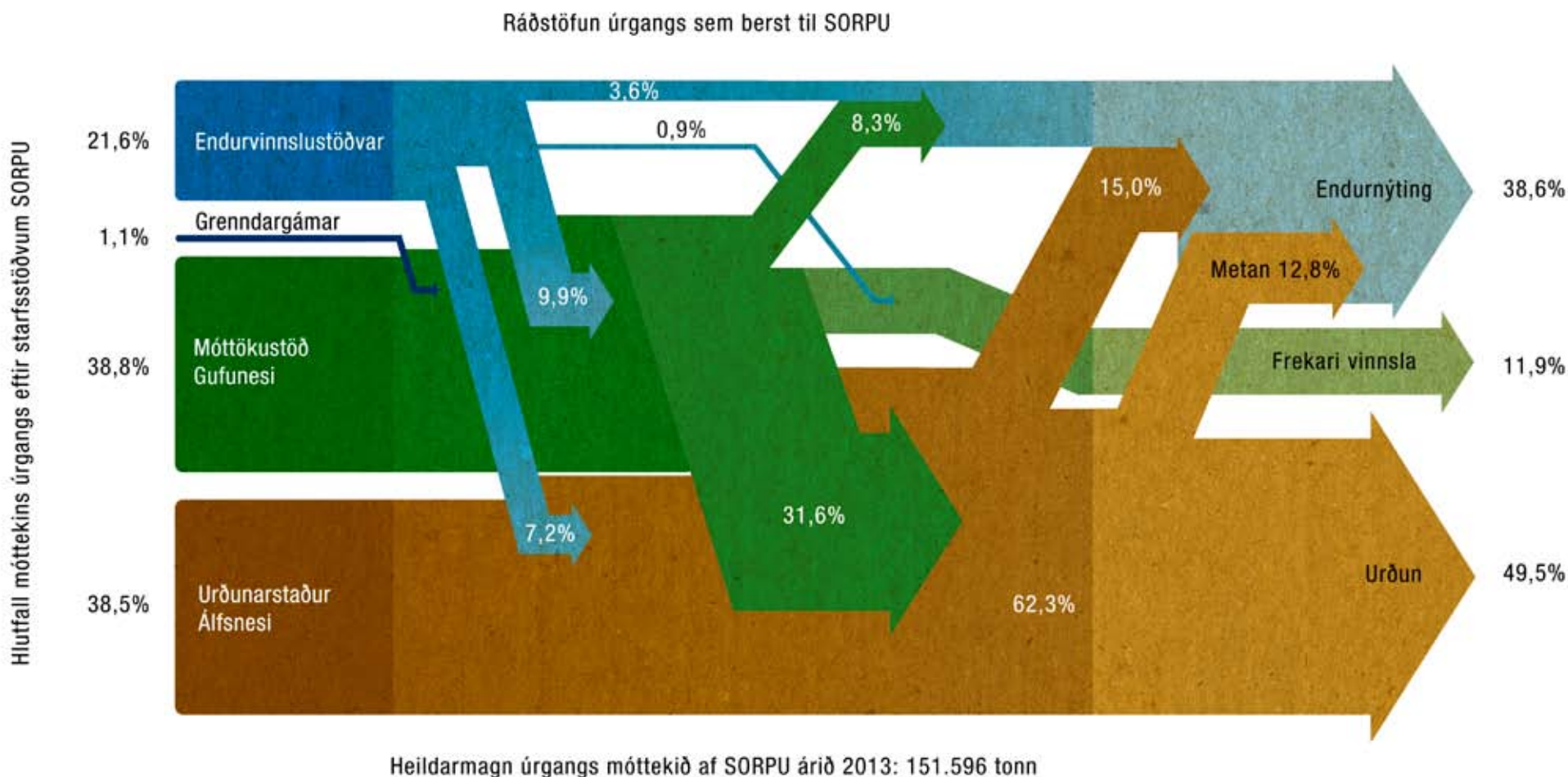
Magntölur

Mynd 10.1. Flæði úrgangs í gegnum SORPU

Á myndinni má sjá hlutfall úrgangs sem berst til endurnýtingar og urðunar hjá SORPU eða er sent til frekari vinnslu utan SORPU. Myndin sýnir þó ekki alla úrgangsstrauma innan SORPU en síaukið magn færast á milli strauma, t.d. með vélrænni

flokkun. Sem dæmi má nefna málma sem berast með heimilissorpi til urðunar en eru vélflokkaðir frá öðrum úrgangi og þannig gerðir að verðmætu hráefni til endurvinnslu. Annað dæmi er lífrænn

úrgangur sem berst með heimilissorpi til urðunar. Metan sem verður til við niðurbrot lífræns úrgangs í sorphaugnum nýtist sem eldsneyti á bíla og er því reiknað inn í endurnýtingarhlutfallið.



Tafla 10.1. Sorpsöfnun sveitarfélaga

Skipting á magni milli sveitarfélaga á höfuðborgarsvæðinu 2012-2013 (tonn)

Sveitarfélag	janúar		febrúar		mars		april		maí		júní		júlí		ágúst		september		október		nóvember		desember	
	2013	2012	2013	2012	2013	2012	2013	2012	2013	2012	2013	2012	2013	2012	2013	2012	2013	2012	2013	2012	2013	2012	2013	2012
Reykjavík	2005,3	2042,6	1494	1689	1489,6	1708,5	1634,8	1090	1714,9	1760,3	1454	1681	1638,1	1668	1548	1719	1547	1606,5	1536,8	1660	1396,1	1740	1555,6	1717,8
Hafnarfjörður	425,6	398,6	337,9	383,6	344,7	392,5	397,9	381,7	377,1	446,5	377,48	348,9	395,7	384,5	346,8	400,8	327,6	360,8	373,1	413,9	299,2	348,8	327	448,3
Kópavogur	517,3	546,8	394,9	440,5	388,2	451,2	446,2	434,5	424,7	455,1	381,75	373,6	405,0	398,5	429,6	438,1	408,8	390,9	404,2	419,7	386,5	409,2	418,1	410,3
Garðabær	256,2	246,8	159,0	194,8	147,2	149,4	183,6	118,1	175,6	201,1	143,44	200,6	158,2	165,5	166,9	190,5	166,2	174,3	155,1	184,9	132,5	162,4	154,1	186,4
Seltjarnarnes	40,2	81,7	48,9	67,2	49,9	60,9	52,7	88	74,0	63,3	51,26	63,9	73,4	67,9	65,5	48,2	54,8	62,4	54,3	64,4	56,5	50,3	62,9	42,4
Mosfellsbær	127,1	137,5	121,3	123,1	116,2	170	136,0	130,8	108,4	120,2	114,65	106,1	134,6	140,2	114,7	117,4	82,9	117,0	143,3	135,4	94,7	108,5	152,7	127,3
Álfarnes	44,4	26,5	37,0	41,4	31,5	37	38	39,8	37,8	24,6	32,18	32,6	34,7	37,8	30,7	37,9	39,6	40,4	34,2	31,4	30,5	43,7	28,5	0
Samtals	3.416	3.480	2.592	2.940	2.567	2.969	2.889	2.283	2.912	3.071	2.555	2.807	2.840	2.862	2.702	2.952	2.627	2.752	2.701	2.910	2.396	2.863	2.699	2.933

Sorpmagn pr. sveitarfélag í tonnum

Kg/sorp pr. íbúa pr. ár

Breyting á sorpmagni milli ára pr. íbúa í %

Íbúafjöldi höfuðborgarsvæðisins

Breyting íbúafjölda milli ára

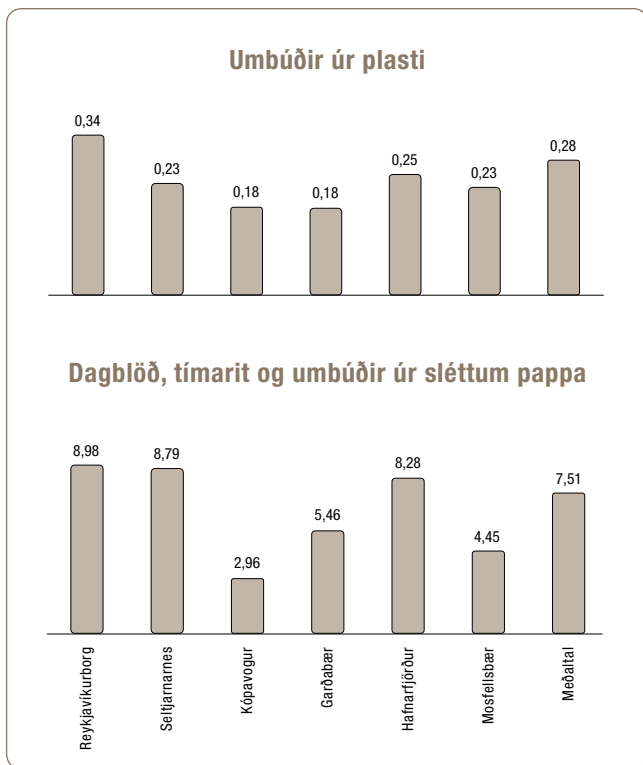
	2013	2012	2013	2012	2012-2013	2013	2012	2012-2013
Reykjavík	19.014	20.083	157,0	165,8	-5,32%	121.116	119.632	1,24%
Hafnarfjörður	4.329	4.709	158,4	172,3	-8,06%	27.325	26.763	2,10%
Kópavogur	5.005	5.168	155,4	160,5	-3,16%	32.203	31.676	1,66%
Garðabær/ Álfarnes	1.998	2.568	141,3	181,6	-22,20%	14.137	13.867	1,95%
Seltjarnarnes	684	761	156,4	173,8	-10,04%	4.376	4.332	1,02%
Mosfellsbær	1.446	1.533	159,2	168,8	-5,68%	9.084	8.950	1,50%
Samtals	32.477	34.822			-6,73%	208.241	205.220	

Tafla 10.2. Magntölur frá endurvinnslustöðvum SORPU 2013 (kg)

Endurvinnslustöð	Blandað	Timbur lítað	Timbur ólítað	Bylgjupappi	Pappir og sléttur pappi	Plastumbúðir	Alls til móttöku- stöðvar	Spilliefni	Málmar	Jarðvegur	Garðaugangur	Dekk	Föt RÍÍ	Kælitæki	Rafeindabúnaður Tölvur og þ.h.	Rafeindabúnaður Skjátr/sjónvörp	Nýttjamunir	Samtals 2013	Samtals 2012
Ánanaust	1.389.270	636.870	434.510	169.660	268.550	19.860	2.918.720	49.109	348.180	1.000.312	821.941	17.580	242.000	28.583	33.102	174.090	419.000	6.052.617	5.948.680
Jafnasei	799.000	351.330	251.440	107.690	192.740	13.830	1.716.030	38.016	237.850	506.120	578.680	19.950	179.500	19.460	24.628	133.540	287.000	3.740.774	3.686.532
Sævarhófi	1.832.580	913.270	625.450	285.500	317.280	27.730	4.001.810	93.728	554.830	1.348.260	1.972.300	38.840	310.900	44.760	62.825	255.301	599.100	9.282.654	8.941.576
Breiðhella	1.082.080	484.540	405.480	117.320	151.170	22.060	2.262.650	51.949	319.410	730.140	811.240	25.620	142.400	20.730	21.964	116.250	315.800	4.818.153	4.708.860
Dalvegur	1.594.140	712.130	538.270	236.370	157.070	20.610	3.258.590	73.493	495.680	1.063.420	1.369.560	27.630	275.400	41.740	60.483	222.520	499.260	7.387.776	7.533.993
Blíðubakki	448.150	204.500	172.197	49.860	24.800	6.490	905.997	26.917	146.030	199.140	499.420	12.590	67.500	10.850	9.620	47.160	110.900	2.036.124	1.993.882
Samtals 2013	7.145.220	3.302.640	2.427.347	966.400	1.111.610	110.580	15.063.797	333.212	2.101.980	4.847.392	6.053.141	142.210	1.217.700	166.123	212.622	948.861	2.231.060	33.318.098	32.813.523

Farvegur	(kg)	%
Í urðun	10.478.130	30,0
Spilliefni	333.212	1,0
Endurnytt	17.547.424	50,3
Flutt til forvinnslu	142.210	0,4
Á tipp eða í Álfsnes	4.899.292	14,0
Önnur endurvinnsluefni	1.474.978	4,2
Samtals	34.875.246	100,0

Önnur endurvinnsluefni	2013 (kg)	2012 (kg)
Skór	48.690	38.518
Skilgaldsambúðir	1.424.228	2.412.500
Kertavax	2.060	1.760
Samtals	1.474.978	2.452.778
Dæling úr þróm endurvinnslustöðva	51.900	70.460
Vatnsmáling	30.270	
Samtals frá endurvinnslustöðvum	34.875.246	35.336.761



Tafla 10.3. Samanburður á söfnun pappírs og umbúða úr plasti, kg pr. íbúa sveitarfélaganna árið 2013.





Gjaldskrá

Gjalt er eftir rannsókt fyrir laun og útgengi í skilfærnið Bakkur.

Stærð form:	0,28 (10 m ²)	0,5 (10 m ²)	0,79 (10 m ²)	1,61
Gjalt:	948 kr.	1.828 kr.	2.787 kr.	3.874 kr.

Gjaldskráin glæðir fyrir fyrsta 2m² í launum þess. Fyrir önnur umhverfi 2m² glæðir skilfærnið.

- Gjaldfrýs útgengi (Nál) í viðhöf gæðabýlar, íslam 2m² x 2 m x 0 kr. + 1 m² x 2.340 kr.
- Gjaldfrýs útgengi (LH) í höfð þó rekstur hver rannsóknar umhverfi 2m² höfð íslam 2m² x 2 m x 2.340 kr. + 1m² x 6.680 kr.

Stærð formu er rannsókt SORPA - Gæður alla í skilfærni SORPA - Áttum.

VNR	Heiti	Gjaldskrá til skilfærni	Gjaldskrá til skilfærni
1500415	Vörðveiti, laun og fjálf.	36	36
1500417	Talun, fjálf fjálf, Áttumskrá og skilfærni íslam	36	36
1500517	Talun, fjálf fjálfskrá og skilfærni íslam	36	36
1500520	Áttum og fjálf.	36	36
1500217	Gæður útgengi íslam	36	36
1500220	Bakkur útgengi, fjálf fjálf	36	36
1500117	Bakkur útgengi íslam	36	36
1500120	Bakkur útgengi og fjálf útgengi	36	36
1500317	Skilfærni íslam	36	36
1500318	Bakkur	36	36
1501020	Áttum	36	36
1500620	Gæður	36	36
1500820	Heiti fjálfskrá	36	36
1500720	Áttum	36	36
1500920	Gæður útgengi	36	36
1501120	Áttum og skilfærni íslam fjálf og fjálf útgengi	36	36
1501215	Skilfærni	36	36

• Flakkur útgengi skilfærni íslam skilfærni og útgengi fjálf í skilfærni og fjálf útgengi.
 • Útgengi fjálf skilfærni íslam skilfærni og útgengi fjálf í skilfærni og fjálf útgengi.
 • Fjálf útgengi fjálf skilfærni íslam skilfærni og útgengi fjálf í skilfærni og fjálf útgengi.
 • SORPA skilfærni fjálf skilfærni íslam skilfærni og útgengi fjálf í skilfærni og fjálf útgengi.
 • Lognir fjálf skilfærni íslam skilfærni og útgengi fjálf í skilfærni og fjálf útgengi.

SORPA

Gjaldskrá endurvinnslustöðva 1. júlí 2013

Greitt er eftir rúmmáli fyrir losun á úrgangi í eftirfarandi flokkum. Ekki er greitt fyrir losun á úrgangi í öðrum flokkum.

Stærð farms	0,25 (¼) m ³	0,50 (½) m ³	0,75 (¾) m ³	1 m ³
Gjald	kr. 959	kr. 1.918	kr. 2.877	kr. 3.836

Gjaldskráin gildir fyrir fyrstu 2 m³ í hverri ferð. Fyrir magn umfram 2 m³ gildir eftirfarandi:

Gjaldfrjáls úrgangur (Nei í töflu) verður gjaldskyldur, dæmi 3 m³ = 2 m³ x 0 kr. + 1 m³ x 3.836 kr.

Gjaldskyldur úrgangur (Já í töflu) þá reiknast hver rúmmálseining umfram 2 m³ tvöfalt, dæmi 3 m³ = 2 m³ x 3.836 kr. + 1 m³ x 7.672 kr.

Stærri förmur er vísað á móttökustöð SORPU í Gufunesi eða á urðunarstað SORPU í Álfsnesi.

VNR.	Heiti	Gjaldskytt frá heimilum	Gjaldskytt frá rekstraráðilum
1500415	Vörubretti, kassar o.þ.h.	Já	Já
1500417	Timbur - ekki ljós-/hvítmálað eða plasthúðað - frá framkvæmdum	Já	Já
1500517	Timbur - ljós-/hvítmálað eða plasthúðað - frá framkvæmdum	Já	Já
1500520	Húsgögn o.þ.h.	Nei	Já
1500217	Grófur úrgangur frá framkvæmdum	Já	Já
1500220	Bólstruð húsgögn, dýnur o.þ.h.	Nei	Já
1500117	Blandaður úrgangur frá framkvæmdum	Já	Já
1500120	Blandaður heimilisúrgangur og skyldur úrgangur	Nei	Já
1500317	Steinefni frá framkvæmdum	Já	Já
1500316	Bílrúður	Já	Já
1501017	Jarðvegur	Já	Já
1500620	Gras	Nei	Já
1500820	Hey frá dýrahaldi	Já	Já
1500720	Trjágreinar	Nei	Já
1500920	Garðaúrgangur	Nei	Já
1501120	Blanda af pappír og umbúðum úr sléttum pappa og bylgjupappa	Nei	Já
1501215	Plastumbúðir	Nei	Já

- Flokkaður úrgangur skal vera án aðskotahluta eða mengandi efna í samræmi við reglur um flokkun og móttöku úrgangs, sjá sorpa.is/Flokkunareglur.
- Úrgangsflokkur þarf að vera staðfestur af starfsmanni SORPU.
- Fylgst er með umferð á endurvinnslustöðvum með myndavélakerfi. SORPA áskilur sér rétt til að nota upplýsingar úr því til innheimtu vegna losunar úrgangs.
- Afgreiðslugjald fyrir gjaldskyldan úrgang á endurvinnslustöðvum er að lágmarki 0,25 m³ eða 959 kr. með vsk.
- Á öllum endurvinnslustöðvum er hægt að kaupa klippikort sem samsvarar 12 x 0,25 m³. Verð: 11.508 kr.
- Nánari upplýsingar um flokkun úrgangs, opnunartíma o.fl. eru á www.sorpa.is og í síma 520 2200.



Gjaldskrá móttöku- og flokkunarstöðvar í Gufunesi 1. júlí 2013

VNR.	Heiti	Úrvinnslu- gjald	Kr/Kg með vsk.
14019	Blanda af pappír og umbúðum úr sléttum pappa og bylgjupappa t.d. úr blátunnu og grenndargámum	Að hluta	0,30
14022	Dagblöð og tímarit	Nei	3,60
14018	Skrifstofupappír og hvítur afskurður	Nei	0 -5,00
14017	Umbúðir úr sléttum pappa	Já	0 -6,80
14023	Afskurður - sléttur pappi Baggaður sléttur pappi >500 kg/bagga í 40 feta skipagám á höfuðborgarsvæðinu eða FOB útflutningshöfn samkvæmt nánara samkomulagi	Nei	-5,00
14024	Afskurður - blandaður	Nei	3,20
14014	Umbúðir úr bylgjupappa	Já	0 -2,60 -3,85 -5,35 -14,00
14015	Afskurður - bylgjupappi Baggaður bylgjupappaafskurður > 500 kg/bagga í 40 feta skipagám á höfuðborgarsvæðinu eða FOB útflutningshöfn samkvæmt sérstöku samkomulagi	Nei	4,20
14012	Blanda af umbúðum úr mjúku og hörðu plasti (Umbúðir sem bera úrvinnslugjald, t.d. úr grenndargámum og endurvinnslustöðvum)	Já	0 -0,40 -0,50
14021	Blandaðar umbúðir úr hörðu plasti (Umbúðir sem bera úrvinnslugjald)	Já	10,30
14011	Heyrúlluplast	Já	0
14010	Filmuplast - ólitað / óáprentað (Umbúðir sem bera úrvinnslugjald)	Já	0 -15,00 -16,10 -17,15 -22,00

VNR.	Heiti	Úrvinnslu- gjald	Kr/Kg með vsk.
14020	Filmuplast - litað / áprentað (Umbúðir sem bera úrvinnslugjald)	0 - 250 kg á mánuði 251 kg og yfir á mánuði	Já 0 -7,00
14002	Hjólbarðar	Já	0
14004	Timbur - ekki ljós-/hvítmálað eða plasthúðað	Nei	4,18
14003	Kapalkefli	Nei	15,93
14005	Timbur - ljós-/hvítmálað eða plasthúðað	Nei	13,60
1400519	Lituð timburflís, 90% undir 400 mm Fyrirvari er gerður um að endurvinnslufarvegur sé fyrir efnið - sérsamkomulag um afhendingartíma og afhendingarmagn	Nei	7,67
14016	Grófur úrgangur	Nei	25,43
14001	Blandaður heimilisúrgangur og skyldur úrgangur	Nei	17,83
14006	Gras og hey	Nei	6,03
14007	Trjágreinir	Nei	6,57
14009	Garðaúrgangur	Nei	25,79
14030	Óflokkaður úrgangur	Nei	25,97
91047	Böggun endurvinnsluefna til afhendingar á flutningstæki verkbeiðanda. Minnsta magn 10 tonn.	Á ekki við	8,82

- Afhendingaraðila ber að veita upplýsingar um eðli og uppruna úrgangs, þ.m.t. póstnúmer.
- Flokkaður úrgangur skal vera án aðskotahluta eða mengandi efna í samræmi við reglur um flokkun og móttöku úrgangs, sjá sorpa.is/Flokkunareglur.
- Úrgangsflokkur þarf að vera staðfestur af starfsmanni SORPU.
- Tekið er við úrgangi gegn staðgreiðslu eða gegn framvísun viðskiptakorts.
- Afgreiðslugjald í móttökustöðinni í Gufunesi er að lágmarki 439 kr. með vsk.
- Nánari upplýsingar um flokkun úrgangs, opnunartíma o.fl. eru á www.sorpa.is og í síma 520 2200.
- Nánari upplýsingar um úrvinnslugjald er að finna hjá Úrvinnslusjóði, urvinnslusjodur.is og í síma 517 4700.

Gjaldskrá urðunarstaðarins í Álfsnesi 1. júlí 2013

VNR.	Heiti	Kr/Kg með vsk.
12101	Baggaður úrgangur	8,57
12102	Véltækur úrgangur	8,57
12115	Lituð timburflís 90% undir 180 mm og að hámarki 200 mm	5,61
12130	Óbagganlegur úrgangur Möguleiki á sérstöku samkomulagi háð magni og endurnýtingarmöguleikum	12,57
1213020	Óbagganlegur úrgangur frá götuhreinsun	1,97
12122	Gúmmiúrgangur sem ekki ber úrvinnslugjald	12,57
12160	Net, troll og kaðlar	12,57
12129	Tróð úr niðurrífi ökutækja Einungis tekið við frá viðurkenndum starfsleyfisskyldum aðilum samkvæmt sérstöku samkomulagi	--
12112	Dekkjakurl Einungis tekið við frá viðurkenndum starfsleyfisskyldum aðilum samkvæmt sérstöku samkomulagi	--
12103	Steinefni	1,41
12136	Gífs	12,57
* 12135	Asbest Einungis tekið við frá viðurkenndum starfsleyfisskyldum aðilum	12,57
12117	Jarðvegur	1,41
12128	Mengaður jarðvegur Möguleiki á sérstöku samkomulagi háð magni og endurnýtingarmöguleikum	12,57
12106	Gras	2,51
12107	Trjágreinar	8,62
12108	Trjágreinar - kurlaðar	2,51
12109	Garðaúrgangur	8,62
12114	Hrossatað	1,97
12111	Hæsnaskítur	12,57
12113	Svínaskítur	12,57
12121	Fóður, mjöl og hveiti	12,57
12120	Deig	12,57

VNR.	Heiti	Kr/Kg með vsk.
12131	Ölgerðarhrat	12,57
12116	Lýsishrat	12,57
12123	Fiskiúrgangur	12,57
12126	Seyra/hrat/eðja 20% til 50% þurrefni	7,21
12132	Seyra/hrat/eðja > 50% þurrefni	12,57
* 12124	Sláturúrgangur 2. áhættuflokkur Einungis tekið við í neyðartilfellum að undangengnu samráði	12,57
12125	Sláturúrgangur 3. áhættuflokkur - í stórsekkjum	12,57
12138	Sláturúrgangur 3. áhættuflokkur - í lausu	12,57
* 1211920	Dýrahæ 2. áhættuflokkur - frá dýralæknum og einstaklingum	12,57
* 1211902	Dýrahæ 2. áhættuflokkur - frá landbúnaði Einungis tekið við í neyðartilfellum að undangengnu samráði við viðkomandi eftirlitsaðila	12,57
* 12137	Ásóttur úrgangur, t.d. af veggjatitlum	12,57
12127	Málningarúrgangur/ristarúrgangur 20% til 50% þurrefni	7,21
12133	Málningarúrgangur/ristarúrgangur > 50% þurrefni	12,57
12110	Rafhlöður Einungis tekið við frá viðurkenndum starfsleyfisskyldum aðilum	8,57
* 12134	Lyf Einungis tekið við frá viðurkenndum starfsleyfisskyldum aðilum	8,57

* Hafa skal samband við staðarstjóra urðunarstaðar áður en komið er með farm í þessum flokkum í síma 660-2210

- Afhendingaraðila ber að veita upplýsingar um eðli og uppruna úrgangs.
- Flokkaður úrgangur skal vera án aðskotahluta eða mengandi efna í samræmi við reglur um flokkun og móttöku úrgangs, sjá sorpa.is/Flokkunarreglur.
- Úrgangsflokkur þarf að vera staðfestur af starfsmanni SORPU.
- Ekki er tekið á móti lyktarmengandi úrgangi eftir kl. 12.00 á hádegi.
- Sérstakt álagsgjald 15% af gjaldi vegna farms, að lágmarki 5.975 kr., er lagt á ef úrgangur og/eða afhending er ekki í samræmi við móttökuskilyrði.
- Tekið er við úrgangi gegn staðgreiðslu eða gegn framvísun viðskiptakorts. Afgreiðslugjald á urðunarstaðnum í Álfsnesi er að lágmarki 2.632 kr. með vsk.
- Nánari upplýsingar um flokkun úrgangs, opnunartíma o.fl. eru á www.sorpa.is og í síma 520 2200.

Efnamælingar í Álfsnesi

Tafla 10.4.

Frárennsli urðunar-
staðar í Álfsnesi.
Sýni tekin 2011-2013.

Dagsetning sýnatöku	28.09.2011	07.12.2011	19.10.2012	10.12.2012	05.07.2013	05.07.2013	11.09.2013	
Rannsóknarstofnun	Sýni	Sýni	Sýni	Sýni	ALS	ALS	ALS	
Efnasambönd	(Gýmir)						Einingar	
Hitastig		14,0	11,5	10,2	12,5		13	°C
pH	7,58	7,26	7,3	7,3	7,59	7,94	7,47	pH
Leiðni	1030	1.230	970	1.030	938	768	823	mS/m
Nítrat-N	1,0		1,3				0,12	mg/l
Ammoníum-N	6	2,1	2,5	7,0	766	564	640	mg/l
Kjeldahl-N	665		882					mg/l
Heildar-N							738	mg/l
Heildar-P	5,0		25,5				28,3	mg/l
Klóríð		1.344					678	mg/l
Flúoríð, F,							0,844	mg/l
Súlfat, SO ₄ ,							17	mg/l
Sýaníð Heildar-CN	0,01		<0,05					mg/l
Súrefnisþörf, COD,	4.974	4.500	4.984	6.778	4980	942	2640	mg/l
Uppleyst lífrænt kolefni, DOC,							846	mg/l
Olía og fita	4		4,2				7,9	mg/l
Lífræn halógensambönd, AOX,	0,52		0,47				0,271	mg/l
Bensen							0,0331	mg/l
Tóluen							0,691	mg/l
Etylbensen							0,0263	mg/l
o-Xylen							0,0149	mg/l
m/p-Xylener							0,0473	mg/l
Heildar-BTEX							0,813	mg/l
Fenóltala							0,576	mg/l
Mangan, Mn,								mg/l
Kopar, Cu,	0,23		0,017				0,0338	mg/l
Kadmíum, Cd,	<0,001		<0,0010				0,000167	mg/l
Blý, Pb	<0,005		0,009				0,00412	mg/l
Sínk, Zn,	0,11		0,17				0,123	mg/l
Króm, Cr,	0,29		0,26				0,23	mg/l
Járn, Fe,	15		29				16,6	mg/l
Kvikasilfur, Hg,	:0,000050		<0,00010				0,0000420	mg/l
Arsen, As,	0,020		<0,050				0,0277	mg/l
Nikkel, Ni,	0,13		0,081				0,0745	mg/l
Molybden, Mo,							0,00301	mg/l
Baríum, Ba,							0,0845	mg/l
Antimon, Sb,							0,00358	mg/l
Selen, Se,							<0,003	mg/l
Tin, Sn,							0.0348	mg/l

Tafla 10.5.

Kræklingarannsóknir við útrásarop sigvatns frá Álfsnesi 2009-2013.

Mælingar eru gerðar á fjögurra ára fresti á snefilefnum í kræklingi, sem komið er fyrir við útrásarop sigvatns frá urðunarstaðnum á Álfsnesi. Kræklingurinn síar agnir úr sjónum og tekur þannig upp efni, sem hafa losnað úr

botnseti eða fljóta um í sjónum. Þessi snefilefni geta safnast fyrir í kræklingum, þannig að styrkur þeirra þar gefur vísbendingar um styrk þessara sömu efna í umhverfinu.

Niðurstöður

Niðurstöður efnagreininga árið 2013 eru sýndar í töflu 10.5.

Almennt má segja að mælingar við Álfsnes árið 2013 séu svipaðar eða lægri en mælingar frá 2009. Þær eru einnig svipaðar og mælingar frá Fossá 2013, þó með einstaka undantekningum, einkum hvað varðar mangan, járn og lífræn halógensambönd. Því má áætla að umhverfisskilyrði hafi verið svipuð í sjó við Fossá og útrásaropið við Álfsnes hvað varðar arsen, kadmíum, kóbolt, króm, kvikasilfur, nikkell, sínk og sennilega einnig blý og silfur en mælingar á síðasttöldu efnunum eru undir greiningarmörkum árið 2013. Hins vegar eru flestar mælingar við Maríuhöfn mun lægri en mælingar við Fossá og Álfsnes, þannig að þar virðist minna um flest þessi snefilefni í umhverfinu. Spurning er hvort þar geti verið um áhrif frá ferskvatni úr Laxá í Kjós að ræða, en ósar árinna eru í voginum vestan við Maríuhöfn.

Athugasemdir

Niðurstöður þessara mælinga eru í góðu samræmi við fyrri mælingar og benda ekki til marktækra áhrifa snefilefna frá urðunarstaðnum á krækling við útrásarop sigvatnsins. Helst má leiða líkur að því, að kræklingurinn hafi orðið fyrir áhrifum járn og hugsanlega mangans en langmest er af þeim efnunum í sigvatninu af þeim snefilefnum, sem mæld eru í rannsókninni.

Skoða þarf áreiðanleika EOX mælinga á kræklingi fyrir næstu prófun og einnig val á viðmiðunarstað, þar sem umhverfisaðstæður við Maríuhöfn virðast nokkuð aðrar en bæði við Álfsnes og Fossá.

Dr. Ásbjörn Einarsson efnaverkfræðingur hafði umsjón með efnamælingum í Álfsnesi.

Mælipáttur	Einingar	2013			2009	1990-1995	1990-1995	2010
		Fyrir prófun	Eftir prófun	Eftir prófun	Eftir prófun	Faxaflói*	Ísland*	Ísland**
		Fossá	Álfsnes	Maríuhöfn	Álfsnes	Meðalgildi	Meðalgildi	11 svæði
Purrefni - þe	%	18,3	11,0	12,3	15,4	-	-	5,8-11,3
Arsen - As	mg/kg þe	9,6	11,7	6,7	11,5	11,1	11,5	8,9-59,7
Kadmíum - Cd	mg/kg þe	1,9	1,7	1,1	1,2	2,4	4,2	0,84-4,0
Kóbalt - Co	mg/kg þe	0,91	1,0	0,55	1,08	-	-	
Króm - Cr	mg/kg þe	0,86	0,93	0,67	2,06	0,81	1,10	
Kopar - Cu	mg/kg þe	5,6	12,0	5,6	9,0	8,9	7,8	3,5-10,5
Kvikasilfur - Hg	mg/kg þe	0,055	0,065	0,040	0,084	0,032	0,043	0,04-0,08
Mangan - Mn	mg/kg þe	13,3	19,9	8,1	18,5	8,2	6,8	
Nikkell - Ni	mg/kg þe	0,97	1,4	0,88	2,39	0,72	0,97	
Blý - Pb	mg/kg þe	<0,2	<0,2	<0,2	0,29	0,24	0,18	0,00-0,07
Sínk - Zn	mg/kg þe	149	177	102	196	129	170	97,5-315
Silfur - Ag	mg/kg þe	<0,09	<0,09	<0,09	0,03	-	-	
Járn - Fe	mg/kg þe	253	580	349	1020	226	183	
Lífræn efni m/halógenum-EOX	mg/kg þe	577	155	40,4	-	-	-	

* Egilsson, D. o. fl. Mælingar á mengandi efnunum á og við strönd Íslands. Niðurstöður vöktunarmælinga. Mars 1999, bls 1-138.

** Helga Gunnlaugsdóttir o.fl., Monitoring of the marine biosphere around Iceland in 2010 and 2011. Matis, 2012.



Mengunarstig í kræklingi samkvæmt flokkunarkerfi sem Mengunareftirlit Noregs hefur gefið út (SFT 97:03, Molvær et al. 1997). Kerfið felur í sér fimm ástandsflokkar eftir mengunarstigi.

Eigendastefna SORPU bs

Stofnun og starfsemi SORPU bs. byggir á ákvörðun eigenda fyrirtækisins um að vinna sameiginlega að því að uppfylla þær skyldur sem þeim eru settar í lögum 55/2003 um meðhöndlun úrgangs. Með þessum hætti leitast eigendur fyrirtækisins við að ná fram hagkvæmni í rekstri og nauðsynlegri samræmingu í aðgerðum eigenda til að mæta þessum skyldum.

Eigendur SORPU bs. hafa með stofnun byggðasamlagsins undirgengist ákveðnar skyldur gagnvart hver öðrum, sem felast í að tryggja í sameiningu framgang þeirra markmiða sem fyrirtækinu eru sett hverju sinni, og að virða þá heildarhagsmuni sem samstarfið grundvallast á.

Eigendur eru sammála um að starfsemi SORPU bs. skuli endurspeglar metnað sveitarfélaganna í umhverfismálum og í allri starfsemi byggðasamlagsins verði áhersla lögð á sjálfbæra þróun, vistvænar lausnir og leiðandi hlutverk þess á sínu sviði. Til að tryggja sameiginlega sýn eigenda á þetta samstarf og skilvirka framkvæmd fyrirtækisins setja eigendur þess sér þá eigendastefnu sem birtist hér að neðan.

1. Um eigendastefnuna

Með skýrri stefnumörkun eigenda, vel skilgreindu hlutverki fyrirtækis, skýru umboði handhafa eigendavalds, stjórnar og framkvæmdastjóra, lýsingu á kröfum um stjórnunarhætti, ásamt markvissu eftirlitskerfi, skapast fyrirtækjum í eigu sveitarfélaga forsendur til að annast tiltekna starfsemi í þágu almennings.

Með skýrri eigendastefnu er leitast við að skýra

hlutverk, ábyrgð og skyldur eigendanna og tryggja þátttöku þeirra í ákvörðunum um mikilvæg málefni og stefnumörkun. Þannig á eigendastefnan að tryggja gagnsæja, faglega og skilvirka stjórnun fyrirtækisins.

Eigendur SORPU bs. setja fyrirtækinu þessa eigendastefnu til að skilgreina fyrir stjórn, starfsfólki og öðrum hagsmunaaðilum hlutverk fyrirtækisins, markmið með rekstri þess, stefnu eigenda varðandi þjónustu, framtíðarsýn og fjárhagsleg markmið. Ennfremur til að skýra umboð stjórnar og framkvæmdastjóra og kröfur eigenda um stjórnunarhætti, innra eftirlit, endurskoðun og fyrirkomulag eftirlits eigenda.

Eigendastefnan er sáttmáli eigenda og verða ekki gerðar á henni breytingar nema í samkomulagi þeirra, samþykktar af sveitarstjórnnum og staðfestar á eigendafundi.

Eigendastefnan skal vera öllum aðgengileg.

2. Leiðarljós

Í starfsemi SORPU bs. skal áhersla lögð á trúnað við markmið með rekstri fyrirtækisins, virðingu gagnvart umhverfinu og ábyrga nýtingu fjár. SORPA bs. kemur fram af heilindum og trausti og rækir samfélagslega ábyrgð í starfsemi sinni. Fyrirtækið ber hag samfélagsins fyrir brjosti og umgengst náttúruna, umhverfið, auðlindir og viðskiptavinum og starfsfólk af virðingu. Fyrirtækið vill að litið verði til þess sem trausts samstarfsaðila, að eftirsóknarvert sé að nýta þjónustu þess og að það gegni veigamiklu hlutverki í samfélaginu.

3. Hlutverk

3.1. Tilgangur

Megintilgangur SORPU bs. er móttaka og meðhöndlun úrgangs í samræmi við þær skyldur sem eigendum byggðasamlagsins eru settar í lögum 55/2003. SORPA bs. annast framkvæmd verkefna sem tengjast þessum skyldum eigendanna eins og nánar er kveðið á um í 3.1.2. og eftir því sem eigendur ákvarða hverju sinni.

3.1.1. Kjarnastarfsemi

Meginverkefni SORPU bs. er rekstur urðunarstaðar, og að starfrækja móttöku- og söfnunarstöðvar fyrir úrgang sem til fellur á starfssvæðinu. Í samræmi við skyldur eigenda um að draga úr urðun lífræns úrgangs og auka endurvinnslu og endurnýtingu úrgangs framleiðir SORPA bs. eldsneyti og orku úr úrgangi og selur flokkaðan úrgang ef hagkvæmt þykir og/eða ef því fylgir umhverfislegur ávinningur. Kostnaður og tekjur vegna slíkra verkefna skulu lagðar til samþykktar fyrir stjórn ásamt hefðbundinni rekstraráætlun fyrir ár hvert. SORPA bs. skal í allri starfsemi sinni gæta að samkeppnissjónarmiðum sem uppi kunna að vera hverju sinni.

3.1.2. Þjónustusýn

Þjónustusýn SORPU bs. er að tryggja heildarsamræmi í úrgangsmálum á höfuðborgarsvæðinu, samfélaginu öllu til hagsbóta.

SORPA bs. skal vera í fararbroddi í umhverfismálum og setja sér umhverfisstefnu í samræmi við viðurkennd umhverfisstjórnunarkerfi. Fyrirtækið skal vera með virka umhverfissvöktun á starfsstöðvum sínum.

SORPA bs. skal fylgjast með tækninýjungum á sviði förgunar og endurvinnslu úrgangs og þróa nýjar aðferðir til að vinna verðmæti úr úrgangsefnum. SORPA bs. sinnir einnig kynningu á verkefnum sínum og fræðslu um gildi umhverfissjónarmiða við meðhöndlun sorps. SORPA bs. setur fram tillögu að svæðisáætlun um meðhöndlun úrgangs í samræmi við ákvæði laga 55/2003 og leggur fyrir eigendur til staðfestingar.

3.2. Starfssvæði

Meginstarfssvæði SORPU bs. er innan þeirra sveitarfélaga sem aðild eiga að byggðasamlaginu hverju sinni. Verkefni annarsstaðar eru skoðuð út frá hlutverki fyrirtækisins, arðsemi og áhættu og skulu staðfest af eigendum áður en í þau er ráðist.

3.3. Rekstrarform

SORPA bs. er byggðasamlag í eigu þeirra sveitarfélaga sem aðild eiga að byggðasamlaginu hverju sinni. Í stofnsamþykkt byggðasamlagsins skulu sett ákvæði um eigendahlutföll og atkvæðavægi við atkvæðagreiðslu á aðalfundi og eigendafundum byggðasamlagsins. Þar skal ennfremur skilgreina aðra þá þætti sem ákvæði sveitarstjórnalaga kveða á um vegna þessa rekstrarforms. Með þessu rekstrarformi eru fyrirtækin tryggðir kostir fyrirtækjaformsins um leið og það nýtur óskiptrar ábyrgðar eigenda á skuldbindingum þess.

3.4. Stjórnarhættir

Stjórnarhættir SORPU bs. eiga að tryggja fagmennsku, hagkvæmni, ráðdeild, gegnsæi og ábyrgð í rekstrinum. Stjórnarmenn skulu í störfum sínum

fylgja lögum, eigendastefnu og starfsreglum stjórnar SORPU bs. sem og sannfæringu sinni, gæta almannahagsmuna og hagsmuna byggðasamlagsins.

4. Fjárhagsleg markmið

4.1. Ráðdeild

Stjórn og stjórnendum SORPU bs. ber að sýna ráðdeild í rekstri og fjárfestingum og hlíta starfsreglum og siðareglum stjórnar.

4.2. Rekstrarmarkmið og gjaldskrárstefna

4.2.1.

Rekstur SORPU bs. skal á hverjum tíma miðast við að lágmarka kostnað eigenda og samfélagsins við úrlausn þeirra verkefna sem byggðasamlaginu eru falin, að teknu tilliti til þeirra viðmiða sem sett eru í umhverfisstefnu fyrirtækisins og lögum um meðhöndlun úrgangs hverju sinni, s.s. um notkun bestu fánlegrar tækni til að lágmarka mengun og myndun úrgangs.

4.2.2.

Gjaldskrárstefna SORPU bs. skal á hverjum tíma taka mið af ákvæði laga um meðhöndlun úrgangs og endurspegla það meginsjónarmið að gjald fyrir meðhöndlun einstakra úrgangsflokka sé í samræmi við þann kostnað sem leiðir af meðhöndlun og förgun þeirra. Þannig skal tryggt að gjaldskrártekjur standi á hverjum tíma undir daglegum rekstri og nauðsynlegu þróunarstarfi.

4.2.3.

Þá skal ennfremur miða við að afkoma SORPU bs. hverju sinni skili eðlilegri ávöxtun af því fjármagni sem eigendur hafa bundið í rekstri byggðasamlagsins.

4.3. Áhættustefna

Fari fjárhæð einstakra nýrra skuldbindinga SORPU bs. yfir 5% af höfuðstól skal viðkomandi skuldbinding lögð fyrir eigendafund til samþykktar áður en til hennar er stofnað. Með höfuðstól er átt við bókfært eigið fé SORPU bs. samkvæmt síðasta ársreikningi eða árshlutareikningi. Til skuldbindinga teljast m.a. ný lán, skuldbreytingar þar sem lánakjör eru lakari en í fyrri samningum eða kaup á fasteignum, jörðum eða búnaði.

Áður en ákvarðanir eru teknar um fjárfestingar og fjárskuldbindingar ber stjórn byggðasamlagsins að meta áhættu sem í þeim kann að felast. Í samræmi við eigendastefnu ber að leggja ákvarðanir ásamt áhættumati fyrir eigendafund til að gera þeim kleift að meta þær í samræmi við hlutverk sitt sem ábyrgðaraðila.

Stjórn SORPU bs. leggur tillögu að almennri áhættustefnu með mælikvörðum og greinargerð fyrir eigendafund til staðfestingar.

5. Umboð og valdmörk

5.1. Sveitarstjórnir og handhafar eigendavalds

5.1.1

Handhafar eigendavalds SORPU bs. eru framkvæmdastjórnar eigendasveitarfélaganna, nema sveitarstjórn taki ákvörðun um annað fyrirkomulag.

Umboð handhafa eigendavalds nær til hefðbundinna starfa á aðalfundi og eigendafundum. Standi til að taka veigamikla og/eða stefnumarkandi ákvörðun á fundi eigenda ber handhafa eigendavalds að sækja sérstakt umboð til slíkrar ákvörðunar til sveitarstjórnar.

5.1.2.

Handhafar eigendavalds leitast við að efla upplýsta og lýðræðislega umræðu um málefni SORPU bs. á vettvangi sveitarstjórna og á fundum eigenda.

5.2. Aðalfundur og eigendafundir

5.2.1. Aðalfundur

Aðalfundur er æðsta vald í málefnum SORPU bs. Aðalfundur er opin kjörnum fulltrúum í sveitarstjórnnum eigenda og fjölmiðlum og skal til hans boðað með tilkynningu til handhafa eigendavalds og fjölmiðla með a.m.k. 2 vikna fyrirvara. Í tengslum við aðalfund skal halda ársfund opin almenningi.

5.2.2. Dagskrá aðalfundar

Aðalfund skal halda í aprílmánuði ár hvert og skal taka fyrir þessi mál:

1. Skýrsla stjórnar um starfsemi SORPU bs. síðastliðið starfsár.
2. Umhverfisskýrsla um starfsemi SORPU bs. síðastliðið starfsár.
3. Ársreikningur SORPU bs. fyrir liðið reikningsár, ásamt skýrslu endurskoðanda fyrirtækisins, sem lagður er fram til staðfestingar.
4. Kosning löggilts endurskoðanda eða endurskoðunarfélags.
5. Umræður um önnur mál.

Jafnframt getur aðalfundur, eða eftir atvikum eigendafundur sem boðað er til milli aðalfunda,

tekið ákvörðun um atriði sem eru veigamikil, stefnumarkandi eða óvenjuleg og stjórn SORPU bs. hefur vísað til eigenda.

5.2.3. Seturéttur og atkvæðisréttur

Tillögu- og atkvæðisrétt á aðalfundi og eigendafundum hafa handhafar eigendavalds SORPU bs. Vægi atkvæða á þessum fundum skal vera með sama hætti og tilgreint er í stofnsamþykktum byggðasamlagsins.

Málfrelsi á aðalfundi hafa allir fulltrúar í sveitarstjórn um eigenda, stjórn SORPU bs., framkvæmdastjóri, og endurskoðendur fyrirtækisins.

5.2.4. Eigendafundir

Eigendafund skal halda, ef þörf krefur á milli aðalfunda m.a. vegna mótunar fjárhags- og starfsáætlunar byggðasamlagsins sbr. gr. 5.2.5. Stjórn SORPU bs. og framkvæmdastjóri sitja alla jafna eigendafundi með málfrelsi og tillögurétt. Skrifstofa SSH annast boðun og undirbúning eigendafunda og varðveislu fundargerða, gagna og skjala vegna eigendafunda.

Stjórn SORPU bs. getur óskað eftir eigendafundi. Eigendafund skal jafnframt halda að kröfu eigenda. Krafa um að eigendafundur verði haldinn skal gerð skriflega til skrifstofu SSH þar sem fundarefnið er tilgreint. Fundur skal þá boðaður með a.m.k. sjö daga fyrirvara. Boða skal til aukafundar með tilkynningu til hvers sameiganda í ábyrgðarbréfi eða símskeyti eða á annan sannanlegan hátt og skal fundarefni getið í fundarboði. Um atkvæðagreiðslur, vægi atkvæða o.þ.h. gilda sömu reglur og á aðalfundum.

5.2.5. Fjárhagsáætlun

Fyrir 15. ágúst ár hvert skal stjórn SORPU bs. leggja tillögu að meginforsendum fyrir fjárhagsáætlun fyrirtækisins fyrir eigendafund. Eigendafundur skal fyrir 1. september ljúka umfjöllun um tillöguna og

samþykkja þær meginforsendur sem gilda eiga um fjárhagsáætlun fyrirtækisins næsta rekstrarár. Sama gildir um langtímaáætlanir fyrirtækisins. Stjórnin mótir síðan fjárhags- og starfsáætlun fyrirtækisins í samræmi við þær forsendur til umfjöllunar og afgreiðslu á eigendafundi.

5.3. Umboð stjórnar

5.3.1.

Stjórn SORPU bs. fer með málefni fyrirtækisins á milli eigendafunda og hefur eftirlit með að skipulag fyrirtækisins og starfsemi sé jafnan í réttu og góðu horfi og í samræmi við stefnu eigenda. Stjórn skal í því skyni tryggja skilvirka ferla um innra eftirlit og innri endurskoðun. Um hlutverk stjórnar er einnig vísað til ákvæða í stofnsamningi SORPU bs.

5.3.2.

Stjórn SORPU bs. samþykkir árlegar fjárhags- og starfsáætlanir sem framkvæmdastjóri ber ábyrgð á að undirbúa og gera tillögu um. Fjárhags- og starfsáætlanir skulu unnar á grundvelli forsendna sem eigendafundur mótir fyrir 1. september hvert ár sbr. ákvæði 5.2.6, og samþykktar í samræmi við sveitarstjórnarlög.

Stjórn SORPU bs. hefur reglubundið eftirlit með að framkvæmdastjóri fylgi fjárhags- og starfsáætlun eftir. Stjórn SORPU bs. annast um að nægilegt eftirlit sé haft með bókhaldi og meðferð fjármuna fyrirtækisins.

5.3.3.

Veigamiklum og stefnumarkandi ákvörðunum sem ekki falla innan ramma eigendastefnu skal stjórn SORPU bs. vísa til umfjöllunar eigendafundar.

5.4. Stefnumótun stjórnar

Stjórn SORPU bs. skal setja fyrirtækinu heildarstefnu

og framtíðarsýn í samræmi við eigendastefnu og skilgreina í henni mællikvarða í rekstri fyrirtækisins.

5.4.1.

Stjórn SORPU bs. skal tryggja að stefna fyrirtækisins sé eigendum aðgengileg og starfsfólkinu kunn. Stefnan skal hið minnsta fela í sér markmið í umhverfismálum, jafnréttis- og starfsmannamálum. Stjórn SORPU bs. skal jafnframt setja siðareglur fyrir starfsfólk fyrirtækisins.

5.4.2.

Fundargerðir stjórnar SORPU bs. skulu vera opinberar og þær sendar eigendum reglulega.

5.4.3.

Stjórn SORPU bs. skal tileinka sér hófsemi þegar kemur að launakjörum og öðrum starfskjörum og setja fyrirtækinu starfskjarastefnu.

5.5. Starfsreglur stjórnar

Stjórn SORPU bs. ber að setja sér starfsreglur sem staðfestar skulu á eigendafundi.

5.6. Hæfi stjórnarmanna

Í stofnsamþykktum SORPU bs. skal kveðið á um hverjir eru kjörgengnir til setu í stjórn fyrirtækisins. Stjórnarmenn skulu uppfylla hæfiskröfur sveitarstjórnarlaga.

5.7. Formaður stjórnar

Formaður stjórnar ber ábyrgð á að stjórnin geti aflað sér viðtækrar þekkingar á fyrirtækinu og rekstri þess. Formaður ber einnig ábyrgð á því að stjórnin fái reglulega nákvæmar og skýrar upplýsingar um reksturinn og aðgang að öllum þeim gögnum sem hún þarf að hafa til að hún geti sinnt starfi sínu. Formanni ber að skýra stjórn fyrirtækisins frá öllum formlegum samskiptum sínum við eigendur er varða hag fyrirtækisins.

Frekari ákvæði um ábyrgð stjórnarformanns gagnvart stjórnarmönnum og verkaskipting hans og framkvæmdastjóra skal setja í starfsreglur stjórnar.

5.8. Framkvæmdastjóri

Stjórn ræður framkvæmdastjóra fyrirtækisins, semur starfslýsingu hans og gengur frá starfslokum hans. Framkvæmdastjóri ber ábyrgð á framkvæmd ákvarðana og stefnu stjórnar. Hann annast allan daglegan rekstur fyrirtækisins, allar framkvæmdir og undirbúning þeirra, sjóðsvörslu og reikningshald og ráðningu starfslíðs.

Framkvæmdastjóri sér um að bókhald fyrirtækisins sé fært í samræmi við lög og venjur og að meðferð eigna fyrirtækisins sé með tryggilegum hætti.

Starfsreglur stjórnar SORPU bs. skulu kveða nánar á um valdmörk og hlutverkaskiptingu stjórnar og framkvæmdastjóra hvað varðar málefni SORPU bs.

6. Samskipti og skýrslugjöf

6.1. Samskipti

Eigendur SORPU bs. leitast við að skapa stjórn fyrirtækisins það umhverfi að hún geti á hverjum tíma uppfyllt skyldur sínar í þágu hagsmuna fyrirtækisins og markaðrar stefnu eigenda.

Í þessu skyni skulu samskipti milli eigenda og fyrirtækisins vera eftir formlegum leiðum og leitast skal við að beina þeim í farveg aðalfunda og reglubundinna eigendafunda.

6.2. Upplýsingagjöf

SORPA bs. skal vera til fyrirmyndar um upplýsingagjöf til almennings. Upplýsingar um starfsemina skulu vera settar fram á þann hátt að almennir lesendur fái skýra sýn á hana.

6.3. Reglubundnar skýrslur

Reglubundin skýrslugjöf stjórnar SORPU bs. til eigenda er þessi:

- Ársskýrsla, ársreikningur og umhverfisskýrsla, sbr. gr. 5.2.2 sem lögð eru fram á aðalfundi.
- Fjárhags- og starfsáætlanir, sbr. gr. 5.2.5. sem lagðar eru fram á eigendafundi að hausti ár hvert.
- Árshlutareikningar og staða rekstursins miðað við fjárhagsleg markmið, sbr. kafla 4 sem send eru eigendum.
- Umhverfisskýrsla og grænt bókhald.

Það er á ábyrgð handhafa eigendavalds að koma þessum upplýsingum á framfæri við sveitarstjórnir eigenda.

6.4. Önnur upplýsingagjöf

Stjórn skal upplýsa eigendur um óvenjuleg eða veigamikil atriði í rekstri þótt þau kalli ekki á ákvörðun af hálfu eigenda.

Óski byggðaráð eigenda eða einstakir fulltrúar í þeim eftir upplýsingum frá SORPU bs. skal beiðni um þær komið á framfæri á vettvangi byggðaráða og beint til stjórnar eða eftir atvikum framkvæmdastjóra SORPU bs. Byggðaráðum ber að virða trúnað komi fram rökstudd ósk um það eða kveði lög á um að um trúnaðarupplýsingar sé að ræða.

Eigendur skilgreina með hvaða hætti innri endurskoðun fyrir SORPU bs. er sinnt og skal innri endurskoðandi hafa aðgang að öllum upplýsingum í samræmi við alþjóðlegar starfsreglur sem um innri endurskoðun gilda. Um aðra upplýsingagjöf fer að lögum og öðrum stjórnvaldsfyrirmælum og reglum um birtingu fjárhagsupplýsinga.

7. Breytingar á eigendastefnunni

7.1. Breytingar á hlutverki og tilgangi fyrirtækisins

Breytingar á starfsemi fyrirtækisins sem ekki tengjast lögbundnum skyldum eigenda verða því aðeins gerðar að í þeim felist augljós og verulegur ávinningur vegna úrlausnar verkefna sem falla undir lögboðin skylduverkefni eigendanna, og að slíkar breytingar stangist ekki á við eigendastefnu þessa eða gildandi lög.

SORPU bs. er ekki heimilt að stofna dótturfyrirtæki né gerast hluthafi í starfandi fyrirtæki nema samkvæmt sérstakri heimild eigenda. Í slíkum tilfellum skal leggja sama mat til hljóðsónar og hér að framan.

Tillögur að slíkum breytingum skulu lagðar fyrir og afgreiddar á aðalfundi eða regulegum eigendafundi.

7.2. Breytingar á eigendastefnunni

Tillögur að breytingum á eigendastefnu þessari þarf að leggja fyrir aðalfund sbr. gr. 5.2.1. og koma fram með formlegum hætti eigi síðar en 4 vikum fyrir fundinn. Samþykki allra eigenda þarf til breytinga á eigendastefnunni.

Ákvæði til bráðabirgða

Samþykkt eigendastefnu þessarar leiðir af sér að aðlaga þarf ákvæði stofnsamnings SORPU bs. að eigendastefnunni. Þar til þeirri aðlögun er lokið skulu ákvæði eigendastefunnar gilda ef misræmi er á milli hennar og stofnsamnings.



Staðfest í borgarstjórn Reykjavíkur, 18.apríl 2013



Staðfest í bæjarstjórn Kópavogs, 23.apríl 2013



Staðfest í bæjarstjórn Hafnarfjarðar, 24.apríl 2013



Staðfest í bæjarstjórn Garðabæjar, 18.apríl 2013



Staðfest í bæjarstjórn Mosfellsbæjar, 30.apríl 2013



Staðfest í bæjarstjórn Seltjarnarness, 24.apríl 2013