

*Áætlun um
refaveiðar*

2014–2016





UMHVERFISSTOFNUN

UST-2014:XX

Efnisyfirlit

1. Markmið.....	5
1.1 Almenn5	5
1.2. Lagalegt umhverfi.....6	6
2. Samráð..... 8	8
3. Áætlanir sveitarfélags..... 9	9
4. Vöktun og stofnstærðarmat..... 10	10
5. Refaveiðar sveitarfélaga..... 12	12
5.1 Heildarveiði..... 12	12
5.3 Árangursvísar..... 13	13

1. Markmið

Umhverfisstofnun hefur unnið drög að áætlun sem hefur það að markmiði að bæta nýtingu og umgjörð þess fjármagns sem veitt er til refaveiða. Áætlunin byggir á nokkrum verkþáttum. Þeir helstu eru:

- » Bæta upplýsingaöflun
 - > Bætt upplýsingaöflun er forsenda þess að nýta megi sem best þá fjármuni sem fengist hafa á fjárlögum til refaveiða á árunum 2014-2016. Hún samanstendur af nokkrum þáttum.
 - > Bæta þekkingu á þáttum sem hafa áhrif á stofnstærð refs og setja markmið um ákjósanlega verndarstöðu hans til framtíðar.
 - > Auka þekkingu á tjóni af völdum refs og hvernig megi meta það svo hægt sé að leggja matið til grundvallar ákvarðanatöku um veiðar
 - > Markviss grenjaskráning sem gefur upplýsingar um ábúðarhlutfall, þéttleika og búsvæðaval.
- » Undirbyggja tillögur að tilhögun refaveiða og ráðstöfun fjármagns til lengri tíma í lok verkefnisins.
- » Bæta samráð um tilhögun refaveiða milli þeirra aðila sem málið varðar helst.

Auka þarf samvinnu milli stjórnvinstofnunar og meðal sveitarfélaga um refaveiðar. Mikilvægt er að taka tillit til sanngirnissjónarmiða til að tryggja áherslu á að stærstur hluti þess kostnaðar sem varið er til refaveiða lendi ekki á íbúum í fámennum en landstórum sveitarfélögum. Fámenn en landstór svæði gætu þannig fengið hlutfallslega hærra kostnað endurgreiddan en stór sveitarfélög sem eru landlítill og/eða þar sem ágangur refa er ekki vandamál. Lagt er til að sveitarfélög sem eru með meðalveiði upp á 10 refi á ári, eða færri, yfir þetta tímabil gangi inn í áætlun hjá öðru sveitarfélagi. Sveitarfélög eru mjög mismunandi að stærð og hugsanlega myndi það þjóna hagsmunum allra ef þau sameinuðust um refaveiðar, ekki bara vegna landfræðilegra aðstæðna heldur líka, eins og áður segir, vegna fjölda refa sem veiddir eru.

Áætlunin er byggð á fyrirliggjandi gögnum, en ljóst er að mikið vantar upp á að nægjanlega góðar upplýsingar séu til um ástand refastofnsins og hvaða tjóni hann veldur. Forsenda þess að nægilegar upplýsingar fáiast um ástand og stærð stofnsins er að veiðimenn skili greinargóðum veiðiskýrslum ásamt upplýsingum um grenjavinnslu og eintökum af hræjum sem til falla vegna veiðanna. Í framhaldinu skili viðkomandi sveitarfélag upplýsingum til Umhverfisstofnunar.

1.1 ALMENNT

Refastofninn hefur líklega meira en tífaldast á síðustu 30 árum, eftir að hafa verið í sögulegri lægð. Þetta má að öllum líkindum rekja til bættra lífsskilyrða svo sem vegna aukins fæðuframboðs, en t.d. hefur fýl og heiðagæs fjölgað mikið á sama tímabili. (Mitchell & Arnór Sigfússon 1999 ; Páll Hersteinsson 2010 , 2011). Meðaltalsveiði árána 2006 – 2010 var 6.055 refir, þar með taldir yrðlingar, en veiðitölur sýna að veiddir voru um 8500 refir árið 2011. Fram til ársins 2010 var refastofninn í vexti og óx hratt eftir 1997. Undanfarin þrjú ár hefur aldursdreifing lækkað og veiði dregist saman á sumum svæðum. Þekking á stofnvistfræði refs og mat á stofnstærð hans á Íslandi telst vera góð miðað

við nágrannalöndin, þó alltaf megi bæta hana. Til að geta metið hvar sé rétt að leggja áherslu á veiði refa, og með hvað hætti það er gert, þarf að afla betri gagna um það tjón sem refur veldur og festa í sessi með hvaða hætti tjón er metið. Einnig vantar upplýsingar um áhrif veiða á stofnstærð dýra eins og refsins sem hafa þá félagsgerð að þar helgar sér óðal og aðeins hluti af kynþroska einstaklingum í stofninum tímgastr hverju sinni. Aukið veiðiálag gæti þá í einhverjum tilvikum haft öfug áhrif miðað við það hver ætlunin var í upphafi og stofninn gæti stækkað í kjölfarið en uppistaðan yrði yngri dýr en áður og hugsanlega veikari stofn og viðkvæmari. Í ljósi ofanritaðs þá leggur Umhverfisstofnun til að ekki verði breytt mikið út frá tilhögun síðustu ára við refaveiðar. Að mati stofnunarinnar væri rétt að þremur árum liðnum yrði tekin ákvörðun um það hver sé ákjósanleg verndarstaða refastofnsins, þó alltaf verði að taka tillit til mismunandi aðstæðna og meta veiðiálag í ljósi þess tjóns sem refurinn er talinn valda á einstökum stöðum. Ákvörðun um framtíðarveiðiálag á refastofninn yrði tekin í kjölfarið. Mikilvægt er að sátt náist um stefnumörkun í málaflokknum hvað þetta atriði varðar.

Markmiðið er að skrá árlega greni yfir landið í heild ásamt fjölda grenja í ábúð. Á þann hátt er hægt að fá upplýsingar bæði til skemmri og lengri tíma um þær breytingar sem verða í atferli og þróun refastofnsins. Trúnaður þarf að ríkja milli sveitarfélaga og Umhverfisstofnunar um grenjaskrár.

Lögð verði áhersla á að unnið verði eftir eftirfarandi verkferlum:

1. Veiðiálag verði sem næst óbreytt en áætlunin verði endurskoðuð árlega á samningstímanum.
2. Greitt verði fyrir refaveiðar samkvæmt samkomulagi milli Umhverfisstofnunar og sveitarfélaga, sem byggja á þeirri áætlun sem sveitarfélagið/félögin leggja fram.
3. Tekið verði tillit til sanngirnissjónarmiða, þ.e. að fámenn en landstór svæði gætu fengið hlutfalllega hærra kostnað greiddan en stór sveitarfélög sem eru landlítill og/eða þar sem ágangur refa er ekki vandamál.
4. Sátt náist um hvað leggja beri til grundvallar við mat á tjóni af völdum refa.
5. Veiðiálag á tilteknum svæðum verði metið og ákveðið í ljósi þess tjóns sem refur er talinn valda á viðkomandi svæði.
6. Miðlæg skráning grenja verði hjá Umhverfisstofnun
7. Lögð verði áhersla á veiðiálag (grenjavinnslu eða vetraveiði) í samræmi við áætlað tjón eftir svæðum.
8. Efla samvinnu varðandi refaveiðar á milli sveitarfélaga.
9. Lagt er til að sveitarfélög sem eru með meðalveiðar upp á 10 refi á ári, eða færri, yfir þetta tímabil gangi inn í áætlun með öðru sveitarfélagi/sveitarfélögum.
10. Skoðað verði hvort umbuna eigi sérstaklega fyrir góða upplýsingagjöf, s.s. vegna mats á tjóni og grenjaskráningu.

1.2. LAGALEGT UMHVERFI

Áætlunin byggir á lögum nr. 64/1994, um vernd, veiðar og friðun á villtum fuglum og villtum spendýrum sem og reglugerð nr. 437/1995 um refa og minkaveiðar, með síðari breytingum.

12. gr laga nr. 64/1994 fjallar um refi og þar segir:

Óheimilt er að eyðileggja greni. Ekki má láta hunda hlaupa um á greni á grenjatímanum né hafa þar óþarfa umgang. Sveitarstjórnir skulu halda skrá yfir öll þekkt greni í sínu umdæmi ásamt lýsingu á þeim og skulu afrit af skránum varðveitt hjá Umhverfisstofnun.

Þar sem ráðherra ákveður, að fengnum tillögum Umhverfisstofnunar og Náttúrufræðistofnunar Íslands, að nauðsynlegt sé að láta veiða refi til þess að koma í veg fyrir tjón af þeirra völdum, sbr. 7. gr., er sveitarstjórn skylt að ráða kunnáttumann til

grenjavinnslu og skal hann hafa með sér aðstoðarmann. Þar sem Umhverfisstofnun og sveitarstjórn þykir betur henta má skipuleggja refaveiðar að vetrarlagi í stað grenjavinnslu og fela þá skotmanni með sama hætti framkvæmdina. Eigi fleiri sveitarfélög sameiginlegt upprekstrarland skulu sveitarstjórnir fela stjórn viðkomandi upprekstrar- eða fjallskilafélags umsjón refaveiða samkvæmt þessari málsgrein.

Á svæðum, þar sem friðun refa hefur verið aflétt, sbr. 7. gr., eru refaveiðar utan grenjatíma öllum heimilar sem til þess hafa leyfi samkvæmt lögum.

Ráðherra ákveður árlega viðmiðunartaxta launa til skotmanna og aðrar greiðslur fyrir unna refi sem veiddir eru skv. 2. og 3. mgr. Viðkomandi sveitarstjórnir skulu árlega gefa skýrslur til Umhverfisstofnunar um refaveiðar og kostnað við þær, hver á sínu svæði, og endurgreiðir ríkissjóður þá hluta kostnaðar við veiðarnar m.a. með tilliti til fjárhagslegrar getu hlutaðeigandi sveitarfélaga eftir því sem nánar er ákveðið í fjárlögum. Ráðherra]2) getur í samráði við Umhverfisstofnun heimilað sveitarstjórnnum að ráða skotmenn til refaveiða á tilteknum svæðum til viðbótar þeim sem ákvörðuð hafa verið skv. 2. mgr. og falla þau þá ekki undir greiðsluskyldu ríkissjóðs.

Þrátt fyrir ákvæði 6. gr. mega bændur og æðarræktendur, eða aðilar á þeirra vegum, skjóta refi sem búfenaði eða æðarvarpi stafar hætta af. Skal viðkomandi tilkynna skotmönnum, sbr. 2. mgr., um slíka veiði svo fljótt sem auðið er.

Nánari útfærslur er að finna í reglugerð nr. 437/1995, um refa og minkaveiðar.

Í reglugerð nr. 437/1995, um refa- og minkaveiðar, var miðað við helmings greiðslu- þátttöku ríkisins vegna kostnaðar við refaveiðar. Því ákvæði var breytt árið 1997. Þá var sett inn ákvæði þess efnis að endurgreiðsla ríkissjóðs verði í samræmi við auglýstar reglur um þátttöku ríkisins í refa- og minkaveiðum. Greiðsluþátttaka ríkisins við refaveiðar féll niður árin 2011 – 2013.

Á árinu 2013 starfaði vinnuhópur á vegum umhverfis- og auðlindaráðuneytisins sem hafði það að markmiði að endurskoða fyrirkomulag refa og minkaveiða. Hópurinn skyldi fjalla sérstaklega um verkaskiptingu milli ríkis og sveitarfélaga í þeim efnum. Hann skilaði skýrslu í lok janúar 2014. Í skýrslunni er m.a. eftirfarandi lagt til:

- » að skilgreina þurfi eðlismun á refa- og minkaveiðum.
- » að skýr markmið verði sett fyrir refaveiðum.
- » að samstarfsvettvangur verði stofnaður milli Umhverfisstofnunar, Náttúrufræðistofnunar Íslands og Sambands íslenskra sveitarfélaga.
- » að reglugerð nr. 437/1995 verði endurskoðuð.

2. Samráð

Umhverfisstofnun telur mikilvægt að byggja upp víðtækt samstarf á gildisstíma þessarar áætlunar milli þeirra aðila sem málið varðar mest. Með því telur stofnunin að hægt sé að leggja grunn að betri og markvissari vinnutilhögun við þetta verkefni til framtíðar litið heldur en nú er.

Samráðið byggir meðal annars á aðkomu sveitarfélaga að gerð samninga og eftirfylgni þeirra. Samráðið byggir líka á samvinnu við Náttúrufræðistofnun Íslands um mat á heildarstærð refastofnsins á landsvísu. Það mat skal meðal annars unnið á grundvelli þeirra upplýsinga sem vinna má úr þeim gögnum sem safnast á samningstímanum. Tilskiilið er að Náttúrufræðistofnun Íslands verði sendur tiltekinn hluti veiddra refa til greininga. Einn mikilvægasti þáttur áætlunarinnar er að safna saman upplýsingum um mat á tjóni sem aðilar innan sveitarfélaganna verða fyrir. Til að fá heildstæða mynd

af þessu tjóni er mikilvægt að hafa samráð við Bændasamtök Íslands, Samtök æðaræktenda, Fuglavernd og aðra sem varpað geta ljósi á það tjón sem refurinn veldur. Í því samhengi þarf að skoða útbreiðslu og þéttleika refa í samhengi við búsvæði fugla, landbúnaðarsvæði og varplönd s.s. æðavörp. Þarna eru grenjaskrár og árlegar upplýsingar um ábúð mikilvæg gögn. Skoða þarf gögn um fæðuval og hvort æti sé lagt út til að lokka tófur að ákveðnum svæðum í meira mæli en annars staðar er gert. Einnig þarf að skoða lambavanhöld á túnnum og í úthögum og skrá lambaleifar sem finnast á grenjum við grenjavinnslu. Öll þessi gögn þarf að skoða í samhengi m.t.t. breytinga í tíma og rúmi og athuga hvaða þættir hafa áhrif á slíkar breytingar.

Jafnframt verði náð samráð milli Umhverfisstofnunar, Náttúrufræðistofnunar Íslands og Sambands íslenskra sveitarfélaga, sbr. tillögur vinnuhóps umhverfis- og auðlindaráðuneytis sem vísað er í að framan. Samráðsvettvangi hefur þegar verið komið á fót með aðkomu þessara aðila. Mikilvægt er að fullur trúnaður ríki milli veiðimanna og opinberra aðila og að fullt samráð og samvinna sé um gagnaöflun.

Lagt er til að haldin verði málstofa í lok hvers tímabils þar sem m.a. verði fjallað um mat á tjóni af völdum refs, ákjósanlega verndarstöðu refastofnsins, veiðiaðferðir og vistfræði refsins.

3. Áætlanir sveitarfélags

Endurgreiðsla ríkisins til sveitarfélaga á hluta kostnaðar við refaveiðar byggir á að gerður verði samningur til þriggja ára í senn sem byggi á áætlun sveitarfélaga um að lágmarka það tjón til lengri tíma litið sem refurinn er talinn valda á landsvæði viðkomandi sveitarfélags. Í áætlun sveitarfélags eða sameiginlegri áætlun sveitarfélaga, þegar um samvinnu þeirra er að ræða, þarf meðal annars að koma fram hvernig áætlunin samrýmist heildaráætlun um refaveiðar, hver þörfin fyrir veiðar sé, hvaða aðilar verða fyrir fjárhagslegu tjóni, hvaða tjón er verið að lágmarka og hvernig best er að haga veiðunum til að lágmarka tilkostnað.

Sveitarfélög geta tekið höndum saman um gerð þessara áætlana þannig að aðgerðir á viðkomandi svæði verða samræmdar. Þannig geta fleiri en eitt sveitarfélag verið aðilar að einum samningi og hvetur Umhverfisstofnun sveitarfélög til þess, þar sem aðstæður bjóða upp á slíkt fyrirkomulag. Gert er ráð fyrir að sveitarfélögin sendi inn áætlun til Umhverfisstofnunar eigi síðar en 15. maí 2014. Samningar milli sveitarfélags/félaga og Umhverfisstofnunar munu byggja á þessum áætlunum. Umhverfisstofnun hefur einn mánuð til að fara yfir framkomnar áætlanir og leggja fram samningsdrög til þriggja ára fyrir sveitarfélögin í samræmi við þá fjármuni sem eru fyrirbyggjandi í verkið. Stofnunin áætlar að lokið verði við undirritun samninga fyrir 20. ágúst 2014. Samningar verða gerðir til þriggja ára. Sveitarfélög fá síðan greitt í lok hvers árs í samræmi við samþykktan samning, eftir að tilskildum gögnum hefur verið skilað til Umhverfisstofnunar. Þannig verður aukinn fyrirsjáanleiki fyrir sveitarfélög um það hversu mikilla fjármuna þau geti vænst frá ríkinu á tímabilinu 2014 -2016. Stofnunin telur mikilvægt að hafa endurskoðunarákvæði í samningunum.

Umhverfisstofnun er heimilt að nýta þetta fjármagn til að greiða sveitarfélögunum allt að þriðjung af þeirra kostnaði við veiðarnar, en þó innan fjárlagaheimilda. Með því að gera áætlun til þriggja ára og samninga sem byggja á þeim áætlunum er hægt að sjá hver kostnaður sveitarfélags muni verða og hver endurgreiðslan yrði, áður en hafist er handa við veiðarnar. Hugmyndin er að hætta að greiða eingöngu fyrir unnin dýr heldur verði greitt samkvæmt þeirri áætlun sem sveitarfélagið leggur upp með og samkomu-

lag hefur náðst um. Eftir samráð við sveitarfélög mun Umhverfisstofnun jafnframt gera tillögur til ráðherra um breytingar á reglugerð nr. 437/1995, um refa- og minkaveiðar, einnig með hliðsjón af niðurstöðu samráðs, sjá hér að framan.

Sveitarstjórnir skulu fyrir 15. október ár hvert senda Umhverfisstofnun afrit af reikningum og samantektarblaði sambærilegu því sem hefur verið notað til þessa. Umhverfisstofnun fer yfir reikninga og samantektarblað og ber saman við upplýsingar úr gagnagrunni. Umhverfisstofnun greiðir allt að þriðjungi kostnaðar sem sveitarfélag hefur lagt í veiðarnar eftir uppgjöri, en þó ekki fyrir hærri upphæð en var í áætlun og samningi.

4. Vöktun og stofnstærðarmat

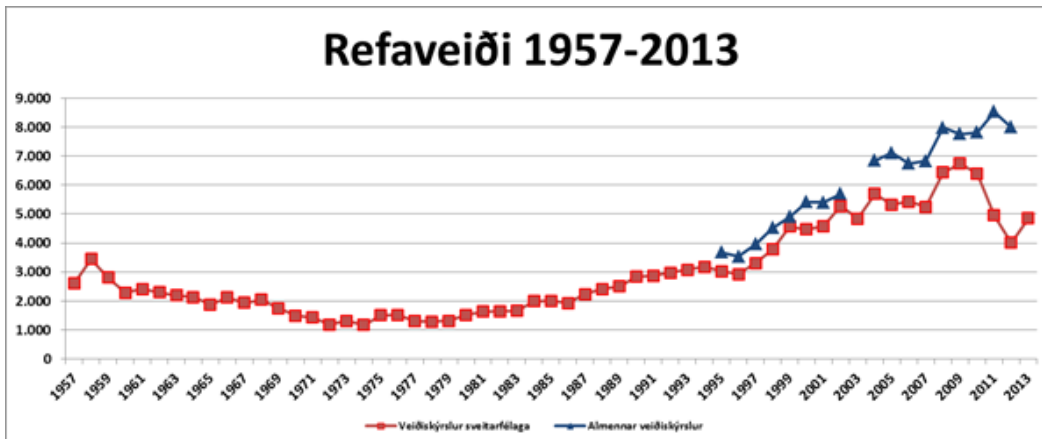
Árið 1958 var Veiðistjóraembættið, sem síðar var felld inn í Umhverfisstofnun, sett á laggirnar. Eitt af fyrstu verkefnum þess var að skrá fjölda veiddra refa á landinu og sundurliða veidd dýr eftir aldri og tímgunarstöðu; hlaupadýr, grendýr og yrðlingar. Var þetta fyrsta skrefið í vöktun og mati á íslenska refastofninum. Árin 1958-1994 var markmið laga að útrýma íslenska refastofninum og var það unnið samkvæmt ítarlegri áætlun um framkvæmd veiða. Vegna þess hve veiðialag var vel skráð, skipulagt og reglubundið og skrásetning ávallt unnin af sömu mönnum eru veiðitölur áreiðanlegar og hafa ígildi ransóknargagna. Þegar farið var að reikna stofnstærð refa út frá aldurs-afla aðferðinni, sem er viðurkennd aðferð í stofnmati á slíkum dýrum, var talið að stofnstærðin hafi verið um 1.300 dýr árið 1979, en þá hafi stofninn verið að byrja að vaxa eftir að hafa verið undir 1000 dýrum upp úr 1970 (Páll Hersteinsson 1993). Síðan þá hefur stofninn margfaldast að stærð, með áberandi hraðri aukningu síðastliðin. 15 ár, og var áætluð stofnstærð haustið 2009 11.000 refir (Páll Hersteinsson 2010). Hafa ber í huga að nú er stofnmat miðað við september, sem þýðir að yrðlingar eru skráðir sem fullorðin dýr í heildarveiði ársins, þrátt fyrir að vera aðeins fjögurra mánaða gamlir. Þar sem breyting varð á fyrirkomulagi veiða víða um landið, ásamt því að fleiri aðilar en ráðnar refaskyttur hafa tekið þátt í veiðinni undanfarin 15 ár, eru veiðitölur ekki eins áreiðanleg vísitala á stofnstærð og áður var.

Fjölgun refa má í stuttu máli skýra með því að viðkoma er hærri en vanhöld. Viðkoma er tvíþætt, annars vegar hversu hátt hlutfall kynþroska læðna tímgastr og hins vegar því hversu frjósamar þær læður eru sem tímgastr (fjöldi yrðlinga/legöra). Til viðbótar eru lífslíkur að vetrarlagi mikilvægur þáttur í viðkomu stofns. Þetta eru upplýsingar sem hægt er að fá með samstarfi við veiðimenn um afhendingu hræja og krufningum á þeim. Til dæmis fást upplýsingar um frjósemi og hlutfall læðna sem tímgastr með því að telja legör í læðum sem hafa gotið og fjölda yrðlinga á grenjum sem unnin eru. Hafa þarf í huga að frjósemi tegundarinnar er meiri á svæðum þar sem fæðuframbod er sveiflukennt (Angerbjörn o.fl. 2004). Því getur stofninn svarað auknu veiðialagi með tvennum hætti, með aukinni frjósemi og með hærri hlutfalli kynþroska einstaklinga sem tímgastr. Til viðbótar geta yngri dýr fengið tækifæri til að tímgastr þar sem ódul losna vegna grenjavinnslu. Þar sem lagt er út æti að vetrarlagi, en það ekki vaktað nægilega, er mögulegt að verið sé að auka lífslíkur og frjósemi.

Burðargeta landsins er óþekkt, en vert er að skoða hversu mikill munur er á þéttleika refa eftir landsvæðum og hvað veldur því (grenjaskrár og ábúðahlutfall gefa þær upplýsingar). Þar sem refastofninn hefur farið stækkandi allan tímann sem vöktunin hefur staðið er ekki ljóst hvaða stofnþættir verða takmarkandi þegar þrengir að, þ.e. frjósemi, hlutfall dýra sem tímgastr eða vanhöld. Gott væri að skoða þá þætti í samhengi við önn-

ur atriði sem vitað er að geta haft áhrif á afkomu dýranna, t.d. fæðuframboð að vetrarlagi. Erlendar rannsóknir og tilraunir hafa sýnt fram á að fæðugjafir að vetrarlagi auka bæði lífslíkur og frjósemi tófulæðna (Angerbjörn o.fl. 1991). Mikilvægt er að rannsóknir á íslenska refastofninum haldi áfram og hagkvæmast er að öflun sýna sé með þeim hætti að nýtt séu hræ sem falla til við veiðar eins og verið hefur. Þær upplýsingar sem þarf til að meta takmarkandi þætti stofnstærðar byggja á langtímaránsóknum. Hér á landi eru til góð gögn frá 32 ára tímabili en ljóst er að náttúran hefur tekið töluverðum breytingum á þessum tíma, sérstaklega vegna loftslagsbreytinga. Mjög brýnt er að vöktunin haldi áfram og að fylgst verði með þeim stofnþáttum sem skipta máli.

Lagt er til að inn í samning komi tilmæli um að sveitarfélög skuli sjá til þess að Náttúrufræðistofnun Íslands (NÍ) verði send hræ af tilteknu hlutfalli af veiddum dýrum, í samráði við NÍ um fyrirkomulag þar um. NÍ hefur það hlutverk að sjá um vöktun á refastofninum og hún er að stórum hluta unnin þannig að veiðimenn senda inn hræ af unnum dýrum sem eru síðan krufin. Með krufningu má ná ýmsum upplýsingum um stofninn. Á móti fengju sveitarfélög/veiðimenn upplýsingar um þá refi sem þau senda inn, auk skýrslu um ástand stofnsins. Þar sem sendingarkostnaður á frystivöru er hár þarf að skipuleggja sýnasöfnunina vel, t.d. í samráði við náttúrustofur þar sem það á við.



MYND 1. REFAVEIÐI 1957 - 2013

5. Refaveiðar sveitarfélaga

5.1 HEILDARVEIÐI

Nú eru milli 50 og 60 sveitarfélög sem sinna refaveiðum. Framkvæmdin er á mismunandi vegu.

Upplýsingar eru til um heildarveiði á ref aftur til ársins 1957. Árleg veiði var í upphafi nálægt 2.500 refir. Síðan dró úr veiðinni fram til ársins 1974. Frá þeim tíma jukust veiðarnar jafnt og þétt allt fram til ársins 2013. Sveitarfélög eru mjög mismunandi að stærð og mögulega myndi það þjóna hagsmunum allra ef þau sameinuðust um framkvæmd refaveiða þar sem það á við. Meðaltalsveiði árána 2006 – 2010 var 6.055 refir en veiðitölur sýna að veiddir eru um 8.500 refir á árið 2011.

Til hagræðingar leggur Umhverfisstofnun til að landinu sé skipt upp í níu svæði eftir landshlutum. Svæðin eru ekki valin m.t.t. vistfræði refsins heldur ber fyrst og fremst að líta á þau sem einingar til að auðvelda stjórnun veiða og samantekt gagna. Ekkert er því til fyrirstöðu að sveitarfélög vinni saman þvert á svæði. Rétt er að taka fram, að sú tölfræði sem miðað er við í þessum kafla byggir á tölum frá sveitarfélögunum fram til ársins 2010 en þá hætti ríkið greiðsluþátttöku sinni og frá 2010 hefur stofnunin því ekki fengið eins nákvæmar upplýsingar og áður um refaveiði í einstökum sveitarfélögum.

Umhverfisstofnun hefur reiknað út meðaltalskostnað við hvern felldan ref. Umhverfisstofnun gerir sér grein fyrir að mjög mikill munur getur verið á raunkostnaði sveitarfélaga og þessari fjárhæð. Meðaltalskostnaður við hvern veiddan ref er reiknaður út til að gera betur grein fyrir áætluðum kostnaði pr. íbúa pr. sveitarfélag vegna refaveiða. Nánar í viðauka 1 og 2.

5.3 ÁRANGURSVÍÐAR

Skil á upplýsingum um greni/grenjaskrár

Í samningi milli Umhverfisstofnunar og sveitarfélags verði ákvæði um skil á gögnum frá sveitarfélögum. Gæta skal þó að því að upplýsingaöflun verði ekki of íþyngjandi fyrir sveitarfélögin. Samkvæmt 1. mgr. 12. gr laga nr. 64/1994 skulu sveitarstjórnir halda skrá yfir öll þekkt greni í sínu umdæmi ásamt lýsingu á þeim. Afrit af skránum skulu varðveitt hjá Umhverfisstofnun. Gert er ráð fyrir að í samningunum verði ákvæði um að sveitarstjórnir skulu senda Umhverfisstofnun grenjaskrárnar sem GPS hnit á rafrænu formi samkvæmt nánari útfærslu Umhverfisstofnunar. Endurskoða þarf grenjaskrár reglulega og uppfæra þær með tilliti til nýrra grenja og upplýsinga um ábúð þeirra. Upplýsingar um staðsetningu grenja verða vistaðar sem trúnaðarmál. Heildarföldi grenja í hverjum landshluta/sveitarfélagi verði opinber. Náttúrufræðistofnun Íslands skal hafa aðgang að grenjaskrár sveitarfélaga. Unnið er eftir því markmiði að árið 2014 verði a.m.k 70% þekktra grenja skráð í gagnagrunn og árið 2015 verði öll þekkt greni skráð. Hugsanlega má horfa til þess að greiða sérstaklega fyrir ofangreindar upplýsingar í samningum Umhverfisstofnunar og sveitarfélaga.

Forvarnir

Lögð verði áhersla á að takmarka aðgang refa að fæðu sem gæti orðið til þess að auka tækifæri þeirra til fjölgunar. Til dæmis þarf að fjarlægja hræ búfenaðar sem drepst af ýmsum ástæðum. Einnig má urða hræ af sjávarspendýrum sem finnast rekin, eða flytja þau út á sjó eftir því sem hægt er og þörf er talin á. Sett verði takmark á staðsetningar, magn og útbreiðslu agns sem notað er til að lokka að refi vegna veiða og settar verði reglur um tíma sem slíkt æti má liggja úti og hvernig skuli gengið frá því. Slíkt æti/agn verði ekki sett út í næsta nágrenni við býli þar sem ung lömb eru úti eða nálægt æðarvörpum. Aðgengi refs á æti á víðavangi hefur áhrif á viðhald stofnsins og útburður vegna vetrarveiði hefur meiri áhrif á viðgang stofnsins en menn hafa áætlað áður. Mikilvægt er að upplýsingar fái um mögulegar afleiðingar þess að fóðra villt dýr að vetrarlagi.

Fyrirkomulag veiða

Lögð verði meiri áhersla á grenjavinnslu (sjá athugasemd Páls Hersteinssonar um að hlutfall geldlæðna hafi jafnvel lækkað síðan 1997 þegar tekið var upp á að greiða eingöngu fyrir unnin dýr og þar með hækkað gjaldið fyrir hlaupadýrin. Verði vart við dýrbít þarf að vera svigrúm til að bregðast við því.

Þar sem betur hentar má stunda vetrarveiði. Gerðar verði vinnureglur um útburð ætis svo og skráningu slíkra veiða, ábyrgð þeirra sem þær stunda, hvernig gengið skal frá æti að veiðum loknum og fleira sem málið varðar.

Mikilvægt er að sveitarfélög skili inn upplýsingum um fjölda refa sem unnir eru, hvort heldur er á grenjaveiðum, með vetrarveiði eða með öðrum aðferðum.

Tjón af völdum refa

Grundvallarástæða þess að sérstakt fjármagn er lagt í refaveiðar er það tjón sem refir eru taldir valda. Til að nýta fjármagnið sem best verður því að vera hægt að meta tjón af þeirra völdum með hlutlægum hætti svo hægt sé að skipuleggja veiðar í samræmi við það. Markmiðið er að almenn sátt sé um það, í fyrsta lagi hvað beri að skilgreina sem tjón af völdum refs og í öðru lagi hvernig beri að meta og eða mæla það tjón. Til að þetta nái fram að ganga verður að koma á samræmdri aðferðafræði. Til að byrja með verða því sveitarfélögin fengin til að skila inn upplýsingum um það tjón sem talið er að refir valdi á viðkomandi svæði og þau reyni jafnframt að meta tjónið fjárhagslega. Með þessum hætti er þá hægt að greina vandann á hverju svæði fyrir sig svo bregðast megi við með viðeigandi hætti. Þar sem refir eru taldir valda tjóni í náttúru landsins er erfðara að meta eiginlegt tjón því refir eru hluti af náttúrulegum ferlum í vistkerfi Íslands. Þar sem hægt er að sýna fram á að ref fjölgi óeðlilega vegna ástæðna sem rekja má beint til afskipta mannsins, t.d. gott og aukið aðgeni að fæðu, getur verið rétt að grípa til sértækra aðgerða þ.m.t. að banna að lagt sé út æti til að egna fyrir dýr. Það er stefnt að því að tjón af völdum refa verði nánar metið á þessu tímabili af hlutaðeigandi sveitarfélögum. Áhersla verði lögð á aukna og betri upplýsingaöflun. Jafnframt verði upplýsingum um mikilvægi skráningar dreift til væntanlegra tjónþola. Unnið verður í samvinnu við Bændasamtökin og fagaðila er láta sig fuglavernd varða svo og aðra hagsmunaaðila. Umhverfisstofnun mun útbúa eyðublöð til að taka saman mat á tjóni.

Betri upplýsingar

Stefnt er að því að sveitarfélögin hafi aðgang að miðlægum gangagrunni þar sem þau geta skráð inn ýmsar upplýsingar sem málið varðar s.s. fjölda veiddra dýra flokkað eftir kyni; grendýr, hlaupadýr og yrðlinga, kostnaðarreikninga frá veiðimönnum o.fl. þess háttar. Þá á að vera hægt að setja inn upplýsingar um fæðuleifar á grenjum, fjölda veiðidaga og hvenær, upplýsingar um útburð ætis og fleira, s.s. fjölda refa sem unnir eru á grenjaveiðum, með vetrarveiði eða með öðrum aðferðum.

Fyrstu árin verði kappkostað að GPS merkja greni og skrásetja ábúð og hugsanlega dýraleifar.

Umhverfisstofnun mun útbúa eyðublöð til að taka saman mat á tjóni.

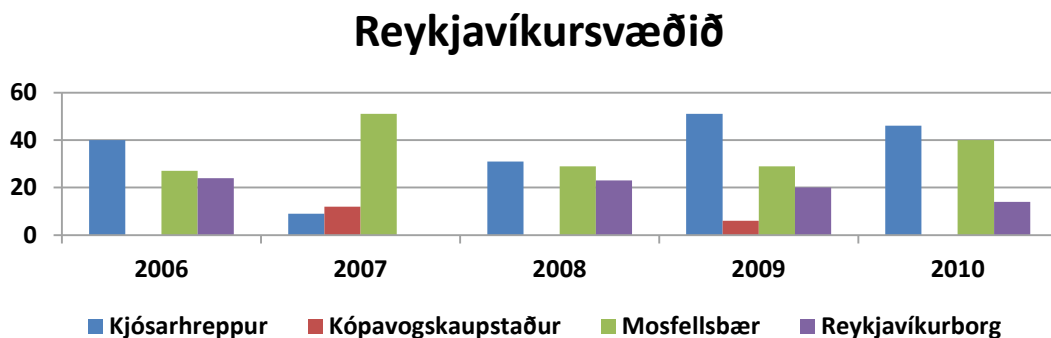
Viðauki 1

Veiði eftir landshlutum

Í þessum kafla eru tekin saman gögn Umhverfisstofnunar um veiði á ref eftir landshlutum á árunum 2006 - 2010. Um er að ræða heildarveiði hvers sveitarfélags á tímabilinu, stærð hvers sveitarfélags og meðalkostnað á íbúa á hvern veiddan ref, miðað við íbúafjölda á sama tíma í í viðkomandi sveitarfélögum.

Reykjavíkursvæðið

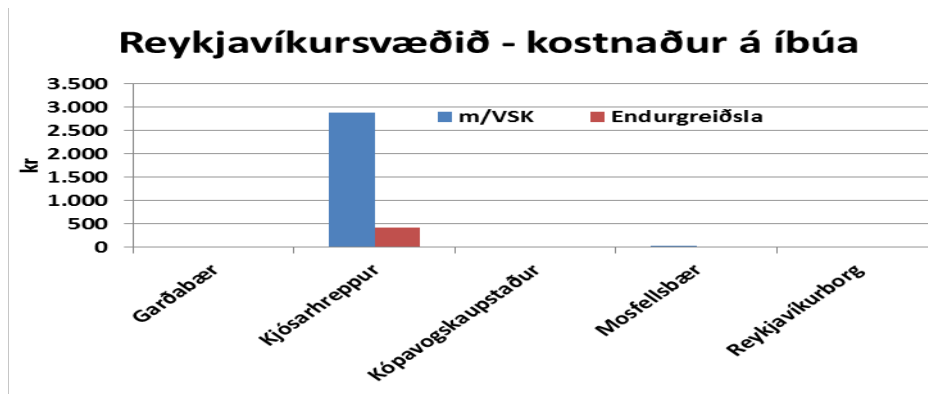
Líkt og sjá má á mynd 2 þá hafa veiðar í þeim fjórum sveitarfélögum á höfuðborgarsvæðinu sem skilað hafa gögnum til Umhverfisstofnunar verið innan við 100 dýr á ári ef undan er skilið árið 2009. Meðalveiði þessara sveitarfélaga yfir þetta fimm ára tímabil er um 91 refur. Hægt er að sjá sundurliðun á meðalveiði hvers sveitarfélags fyrir sig í viðauka 1.



Mynd 2. Heildarveiði í Kjósarheppi, Kópavogskaupstað, Mosfellsbæ og Reykjavíkurborg.



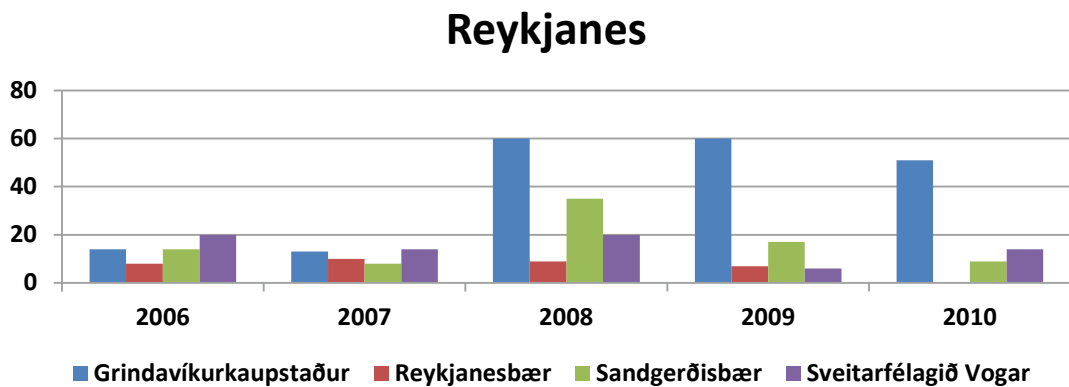
Mynd 3. Stærð sveitarfélaga á Reykjavíkursvæðinu



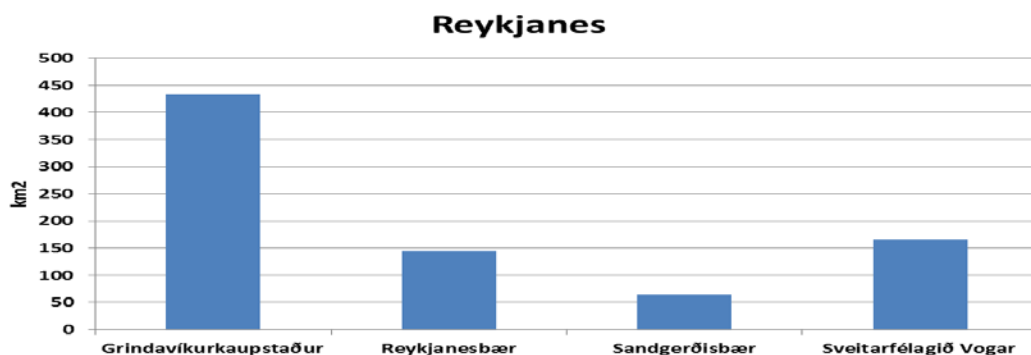
Mynd 4. Meðalkostnaður á íbúa í viðkomandi sveitarfélagi árin 2006-2010.

Reykjanes

Veiðar á ref á Reykjanesi og í þeim fjórum sveitarfélögum sem skila veiðiskýrslum þaðan urðu mest rúmlega 120 dýr árið 2008. Meðalveiðar árána 2006-2010 á Reykjannessvæðinu voru um 78 dýr. Hægt er að sjá sundurliðun á meðalveiði hvers sveitarfélags fyrir sig í viðauka 1.

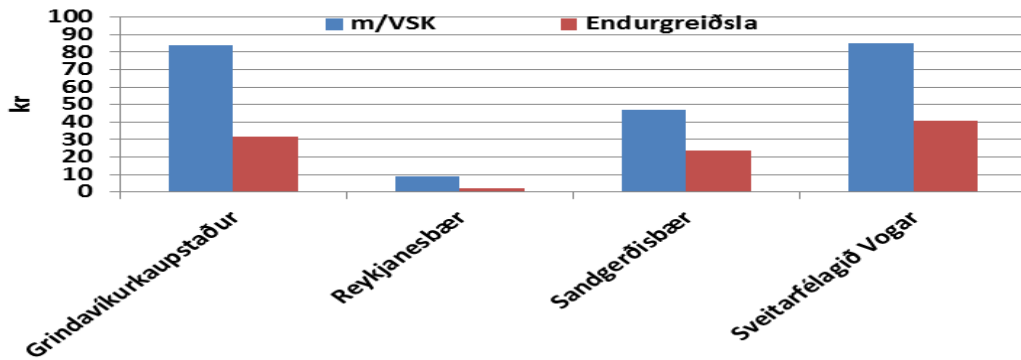


Mynd 5. Veiðum á ref á Reykjanesi skipt eftir sveitarfélögum



Mynd 6. Stærð sveitarfélaga á Reykjannessvæðinu

Reykjanes - kostnaður á íbúa

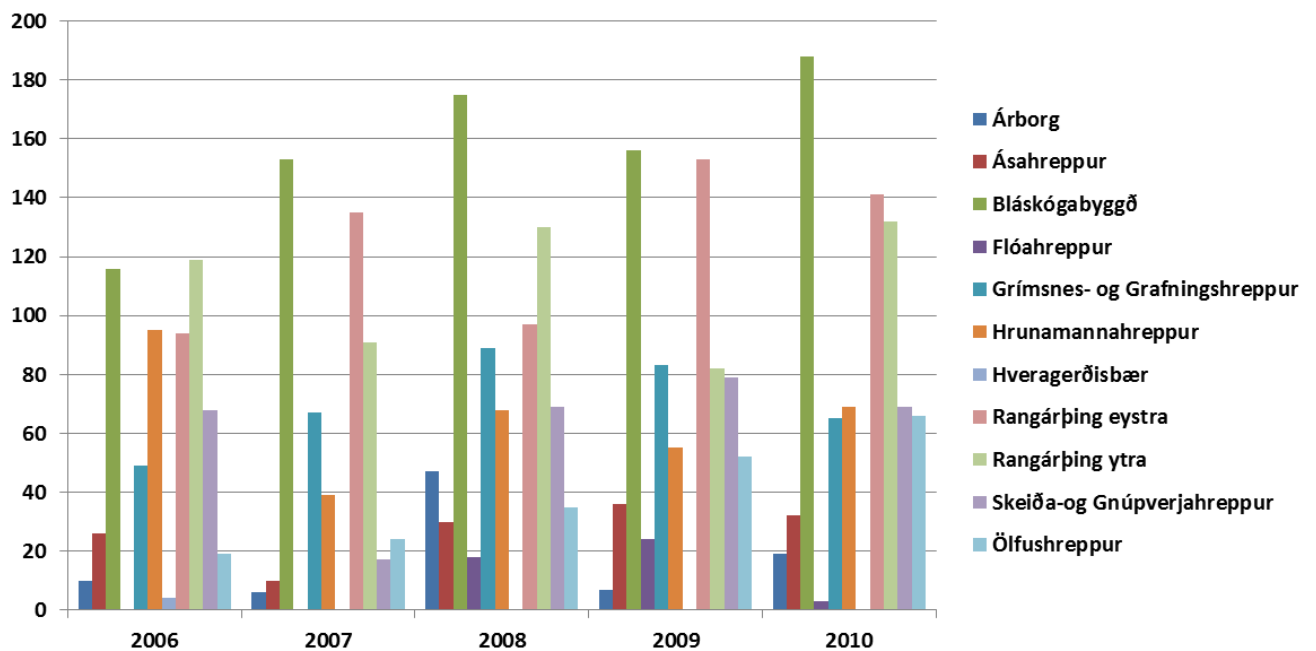


Mynd 7. Meðalkostnaður á íbúa í viðkomandi sveitarfélagi árin 2006-2010.

Vestanvert Suðurland

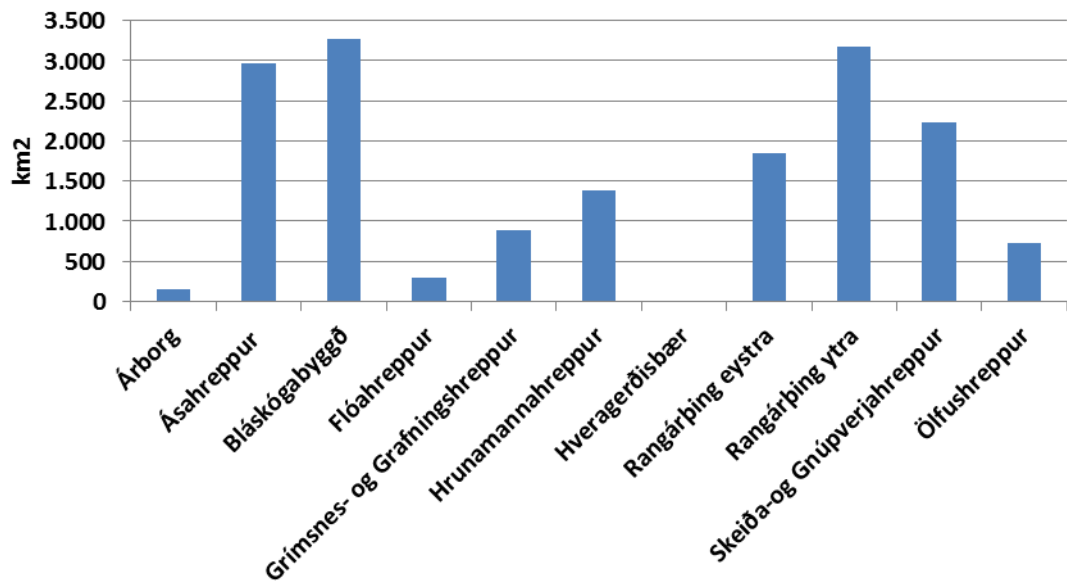
Veiðar á ref í þeim sveitarfélögum á Suðurlandi vestanverðu sem hafa skilað veiðiskýrslum fóru mest í 784 dýr árið 2010. Meðalveiði árána 2006-2010 á svæðinu var um 682 dýr. Nánari sundurliðun á meðalveiði hvers sveitarfélags er í viðauka 1.

Vestanvert Suðurland



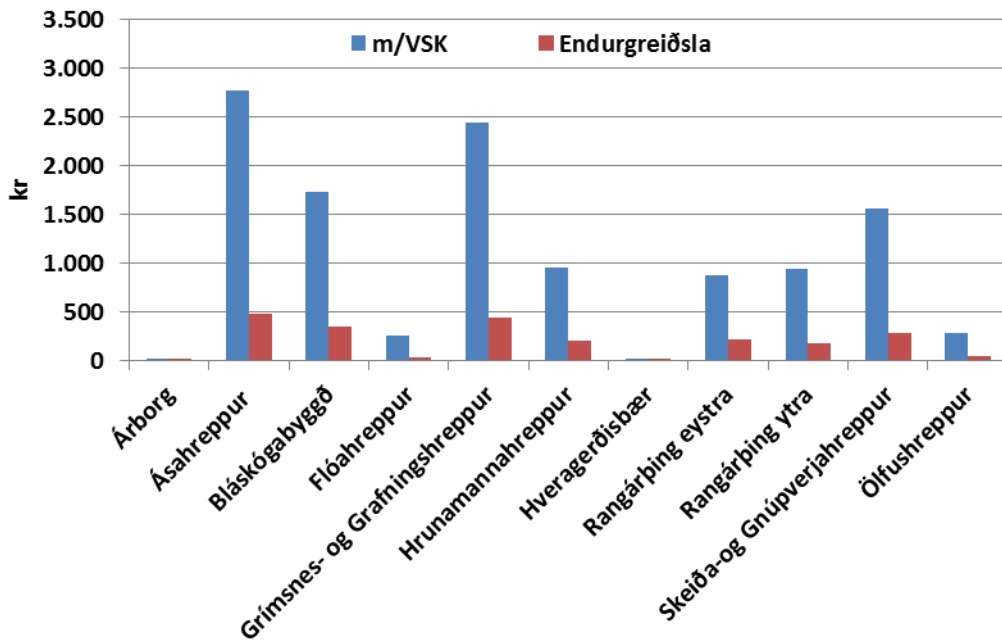
Mynd 8. Veiði á ref á Suðurlandi vestanverðu skipt eftir sveitarfélögum.

Vestanvert Suðurland



Mynd 9. Stærð sveitarfélaga á vestanverðu Suðurlandi.

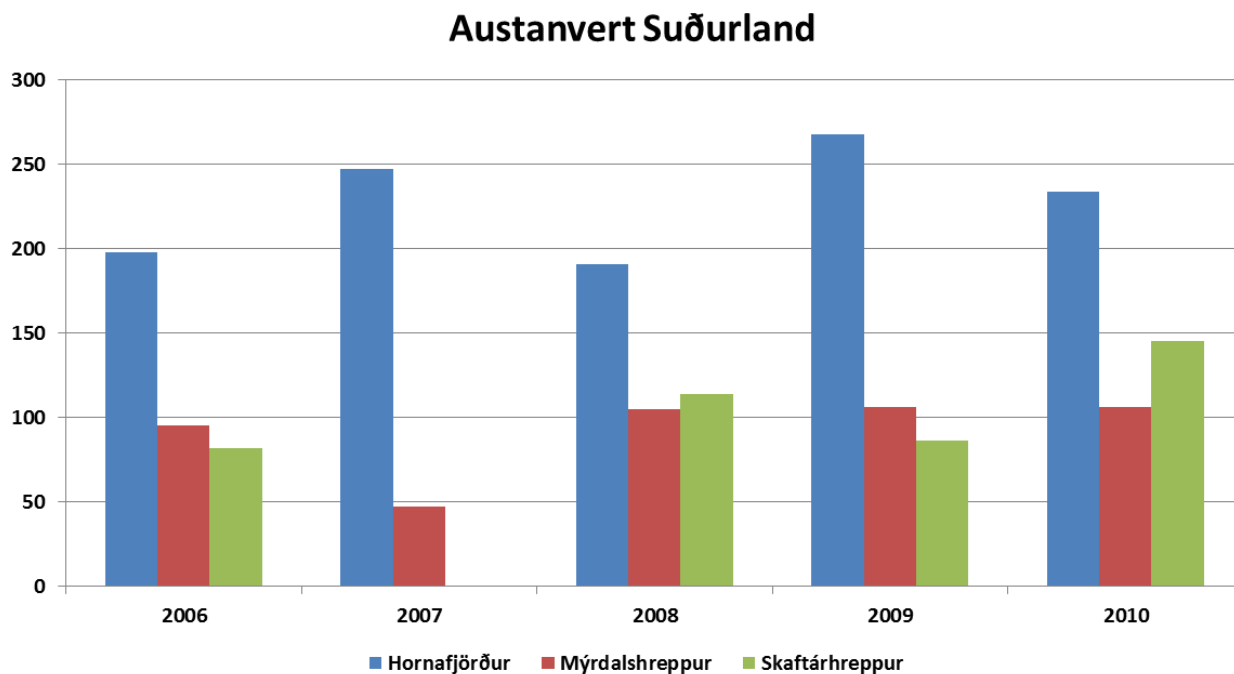
Vestanvert Suðurland - kostnaður á íbúa



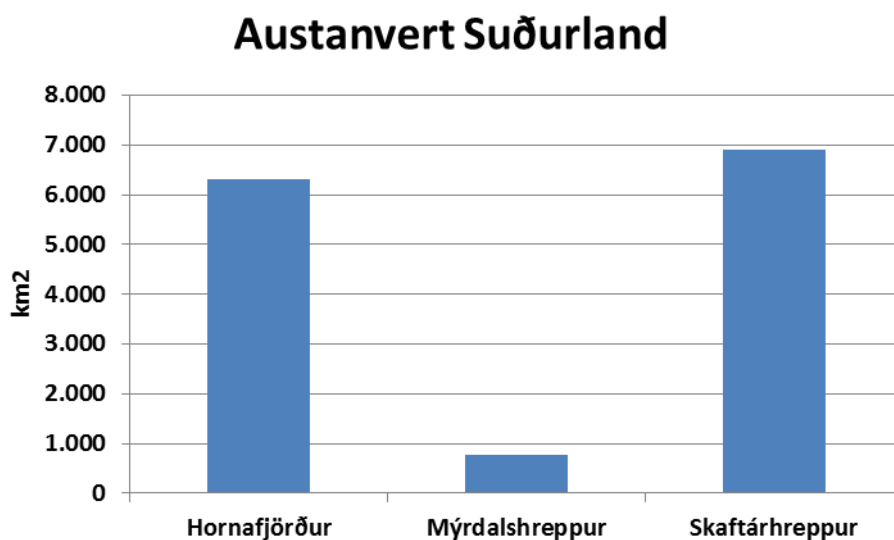
Mynd 10. Meðalkostnaður á íbúa í viðkomandi sveitarfélagi árin 2006-2010.

Austanvert Suðurland

Veiðar á ref í þeim sveitarfélögum á Suðurlandi austanverðu sem hafa skilað veiðiskýrslum fóru mest í 485 dýr árið 2010. Meðalveiði árána 2006-2010 á Suðurlandi austanverðu var um 405 dýr. Nánari sundurliðun á meðalveiði hvers sveitarfélags er í viðauka 2.

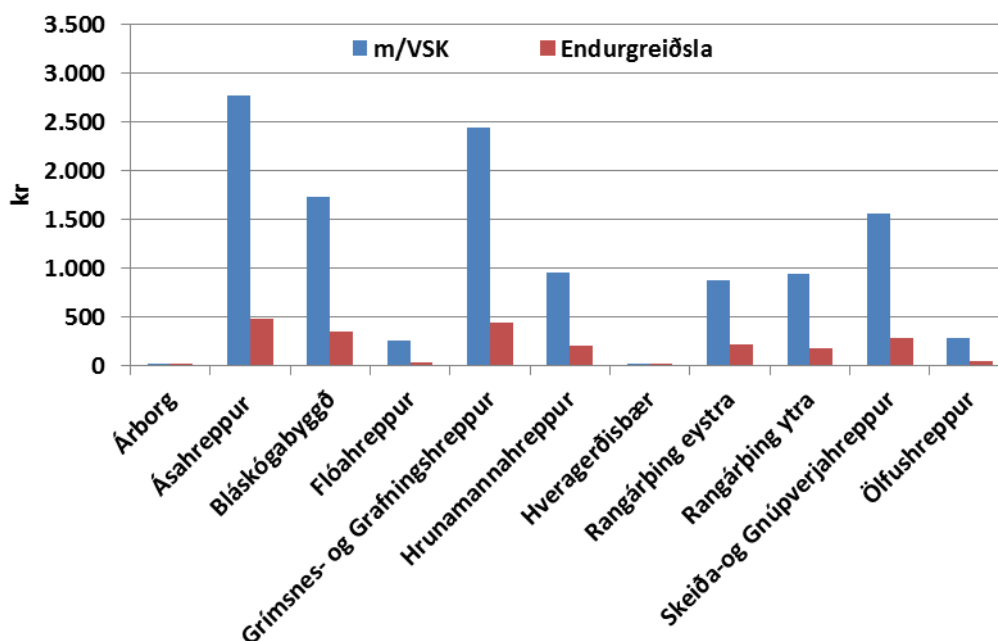


Mynd 11. Veiðar í sveitarfélögum á Suðurlandi austanverðu á tímabilinu 2006-2010.



Mynd 12. Stærð sveitarfélaga á austanverðu Suðurlandi.

Vestanvert Suðurland - kostnaður á íbúa

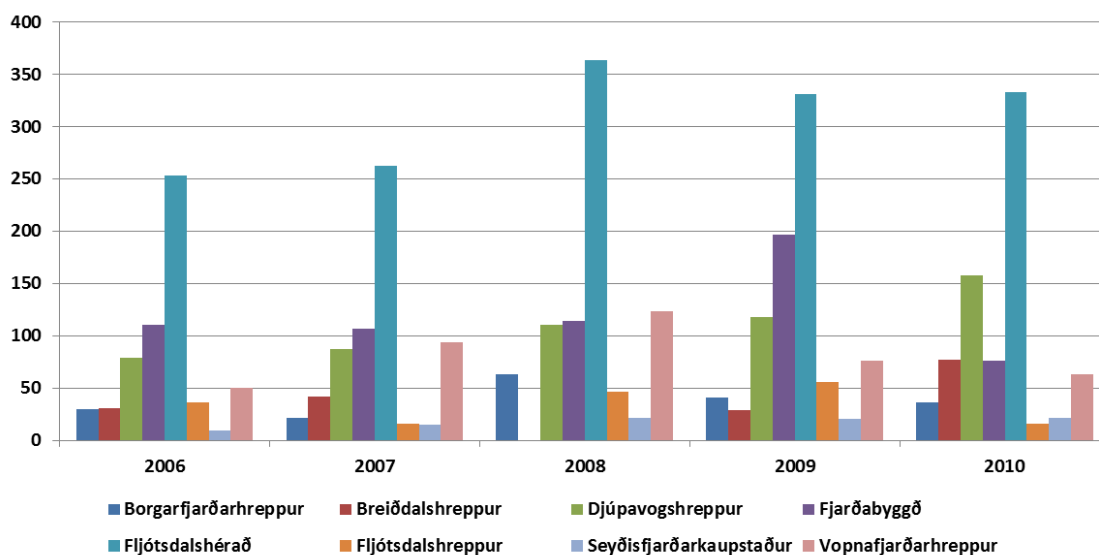


Mynd 13. Meðalkostnaður á íbúa í viðkomandi sveitarfélagi árin 2006-2010.

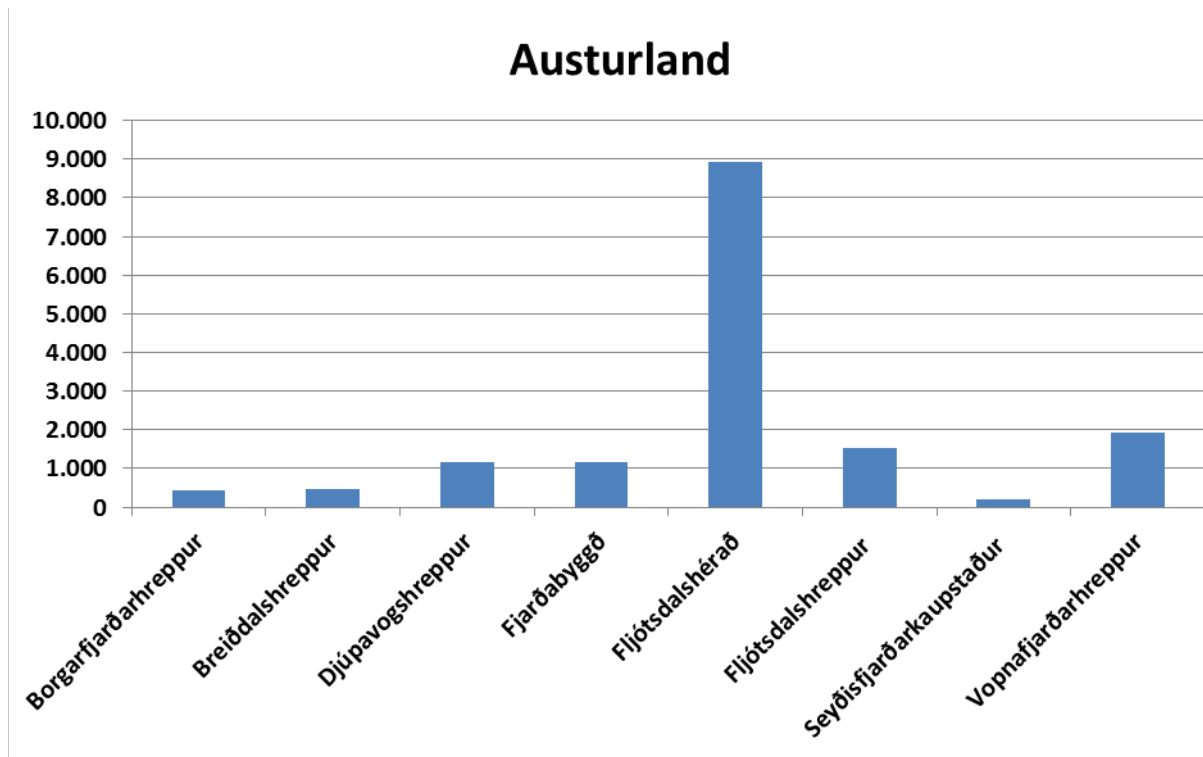
Austurland

Veiðar á ref í þeim sveitarfélögum á Austurlandi sem hafa skilað veiðiskýrslum fóru mest í 870 dýr árið 2009. Meðalveiði árána 2006-2010 á Austurlandi var um 748 dýr. Nánari sundurliðun á meðalveiði hvers sveitarfélags er í viðauka 1.

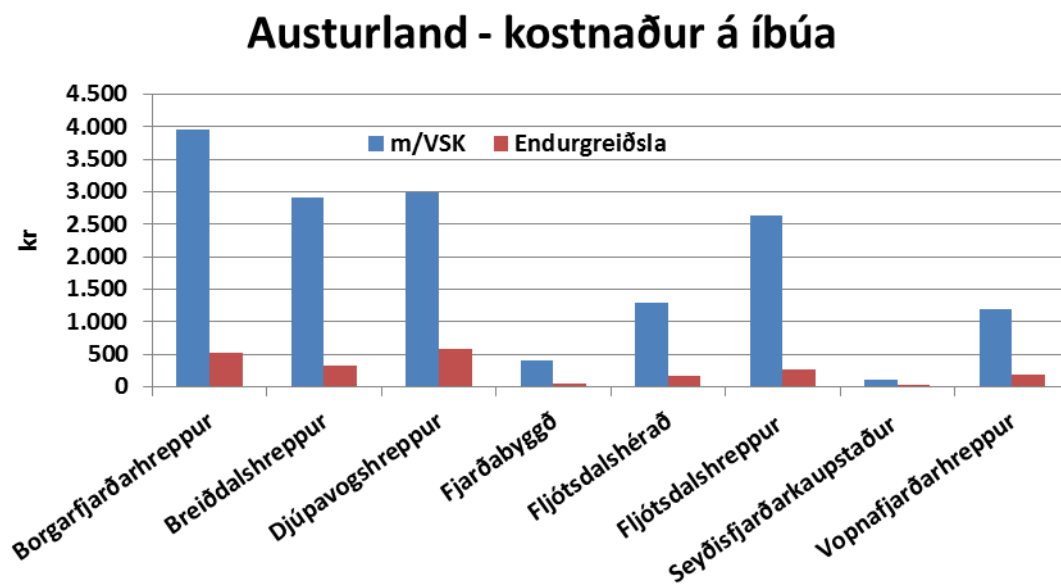
Austurland



Mynd 14. Veiðar sveitafélaga á Austurlandi tímabilið 2006-2010.



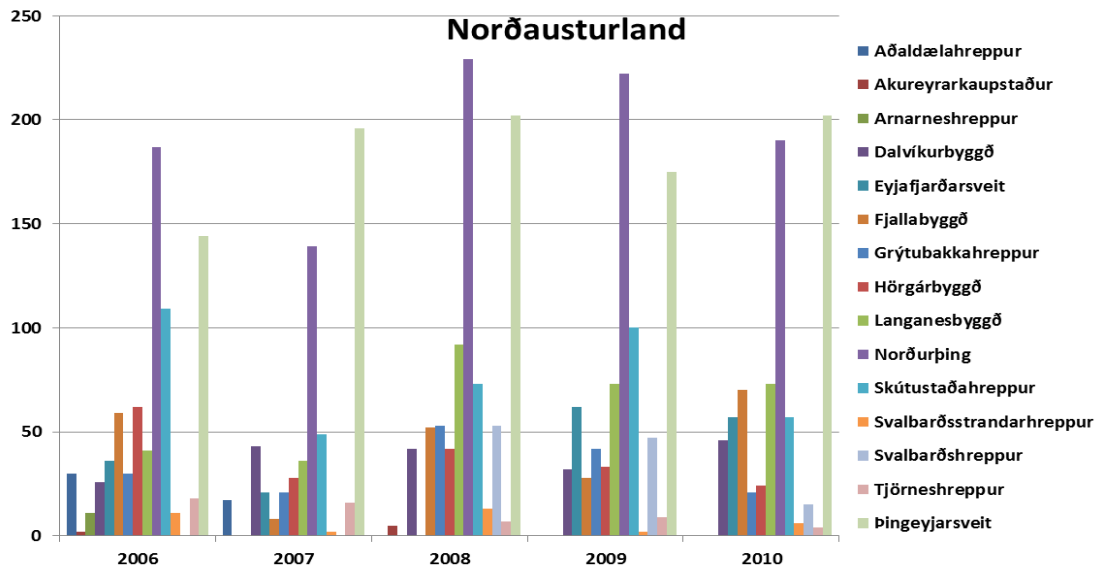
Mynd 15. Stærð sveitarfélaga á Austurlandi.



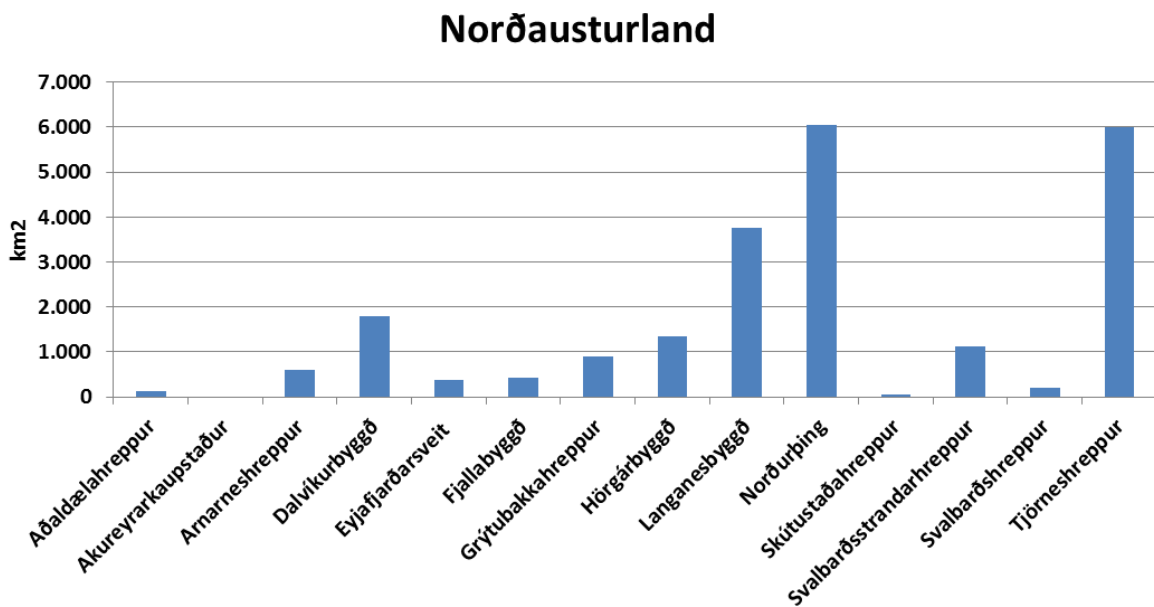
Mynd 16. Meðalkostnaður á íbúa í viðkomandi sveitarfélagi árin 2006-2010.

Norðausturland

Veiðar á ref í þeim sveitarfélögum á Norðausturlandi sem hafa skilað veiðiskýrslum fóru mest í 863 dýr árið 2008. Meðalveiði árána 2006-2010 á Norðausturlandi var um 759 dýr. Nánari sundurliðun á meðalveiði hvers sveitarfélags er í viðauka 1.

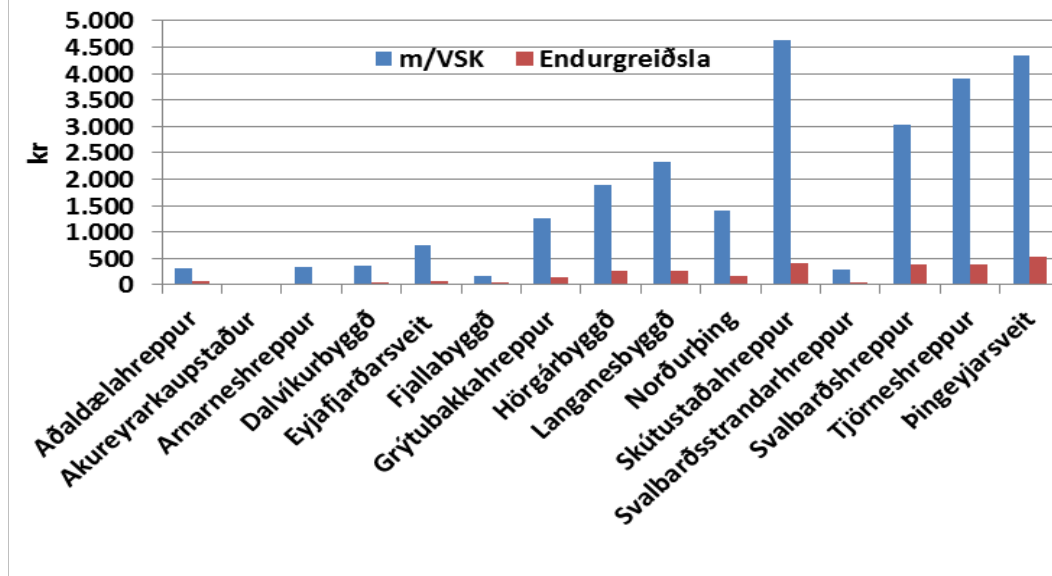


Mynd 17. Veidar í sveitarfélögum á Norðausturlandi á tímabilinu 2006-2010.



Mynd 18. Stærð sveitarfélaga á Norðausturlandi.

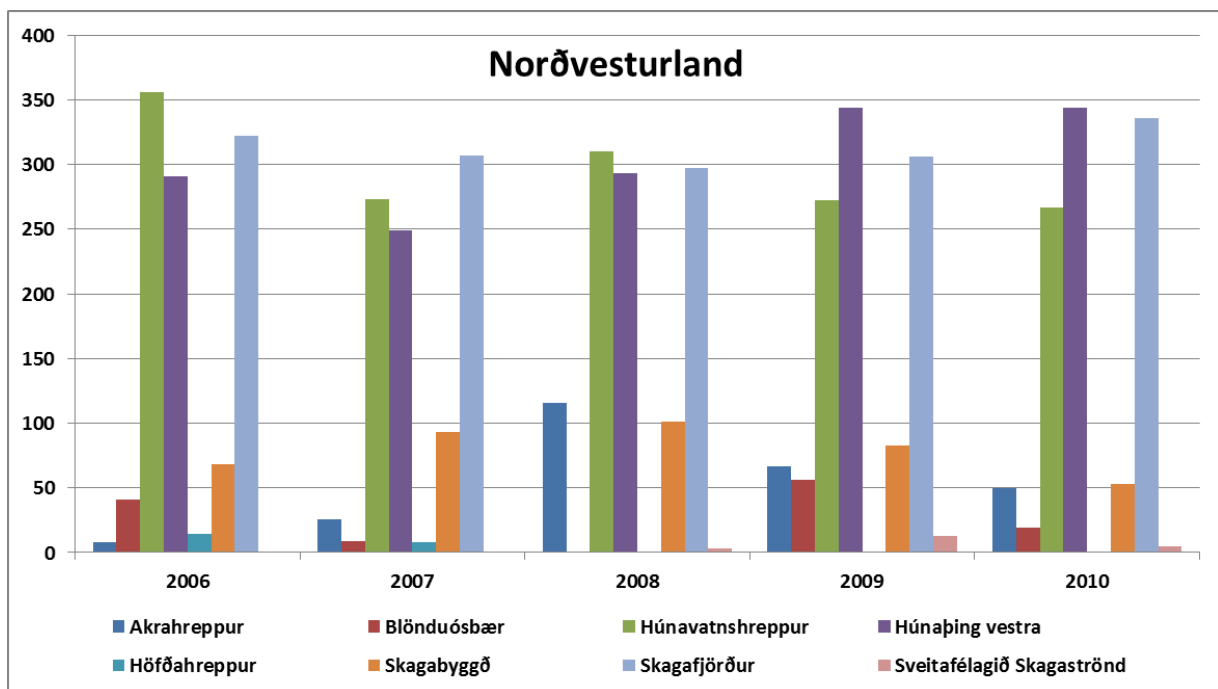
Norðausturland - kostnaður á íbúa



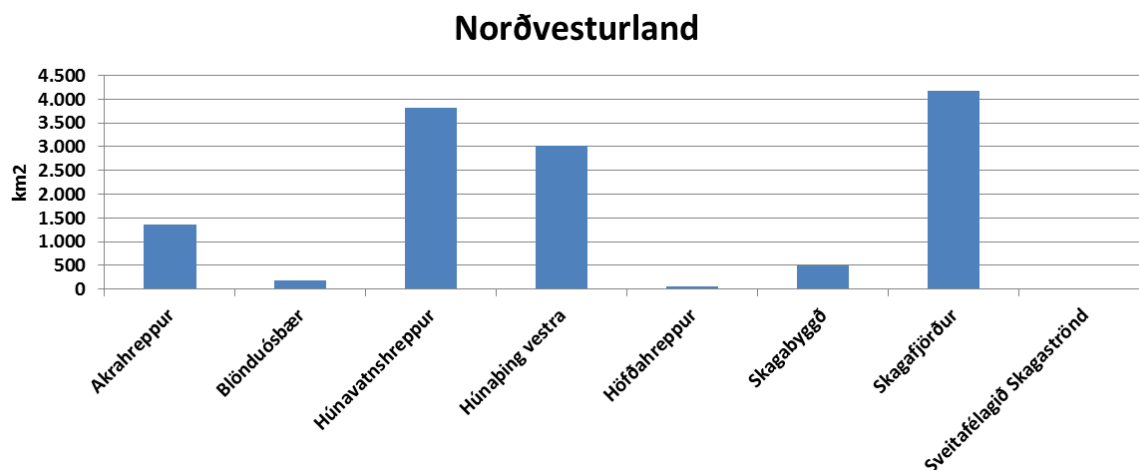
Mynd 19. Meðalkostnaður á íbúa í viðkomandi sveitarfélagi árin 2006-2010.

Norðvesturland

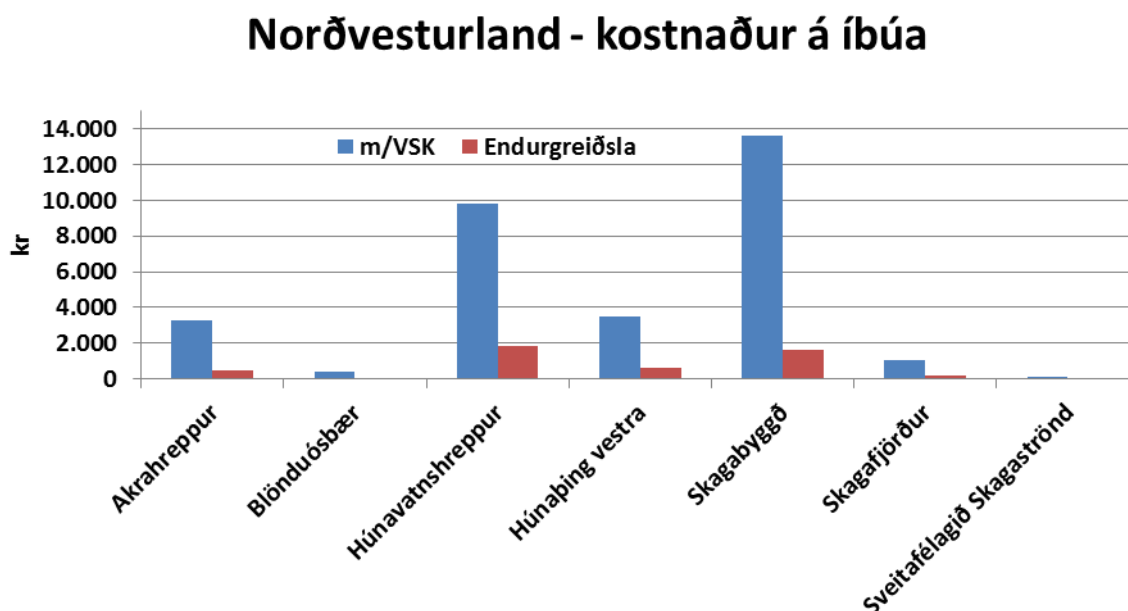
Veiðar á ref í þeim sveitarfélögum á Norðvesturlandi sem hafa skilað veiðiskýrslum fóru mest í 1141 dýr árið 2009. Meðalveiði árána 2006-2010 á Norðvesturlandi var um 1.080 dýr. Nánari sundurliðun á meðalveiði hvers sveitarfélags er í viðauka 2.



Mynd 20. Veiði sveitarfélaga á Norðvesturlandi á tímabilinu 2006-2010.



Mynd 21. Stærð sveitarfélaga á Norðvesturlandi.

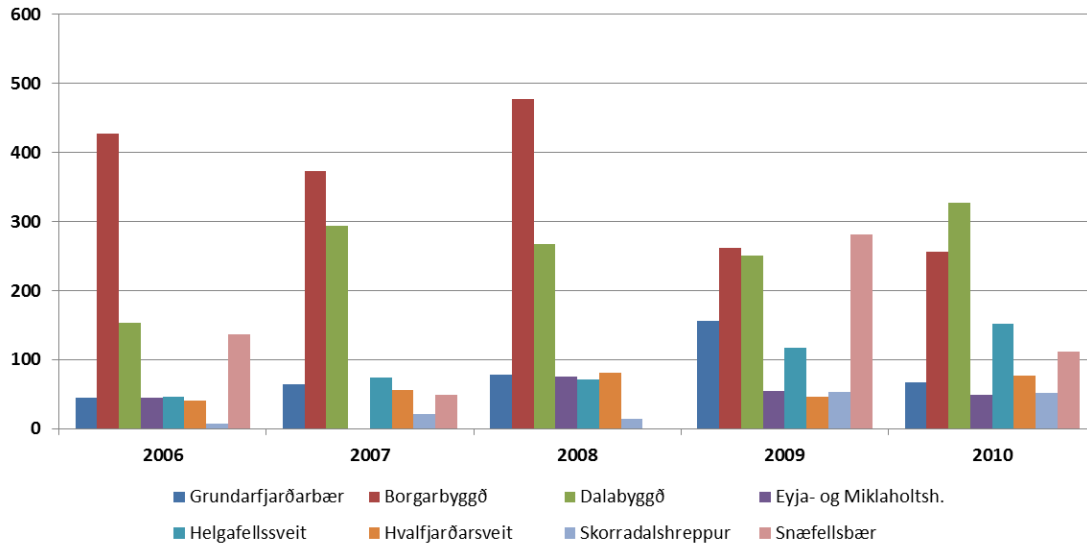


Mynd 22. Meðalkostnaður á íbúa í viðkomandi sveitarfélagi árin 2006-2010.

Vesturland

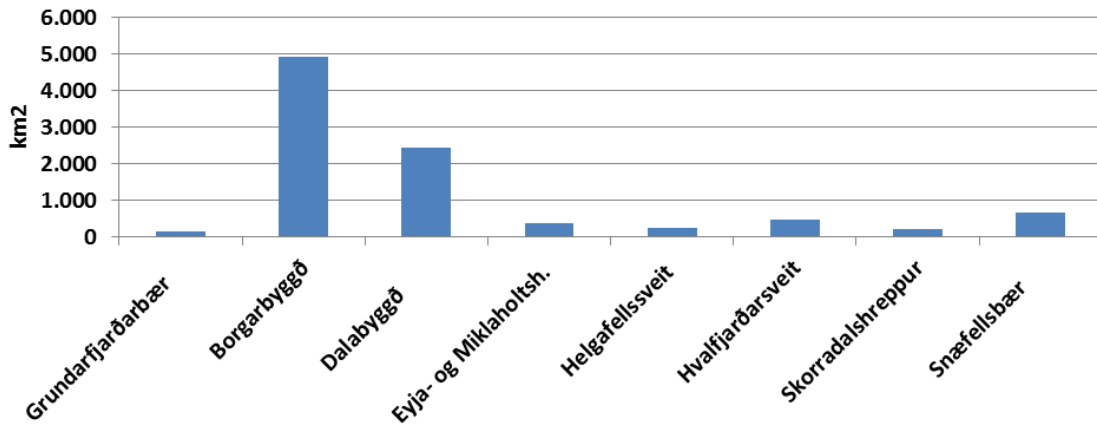
Veiðar á ref í þeim sveitarfélögum á Vesturlandi sem hafa skilað veiðiskýrslum fóru mest í 1229 dýr árið 2009. Meðalveiðir árána 2006-2010 á Vesturlandi var um 1042 dýr. Nánari sundurliðun á meðalveiði hvers sveitarfélags er í viðauka 1.

Vesturland



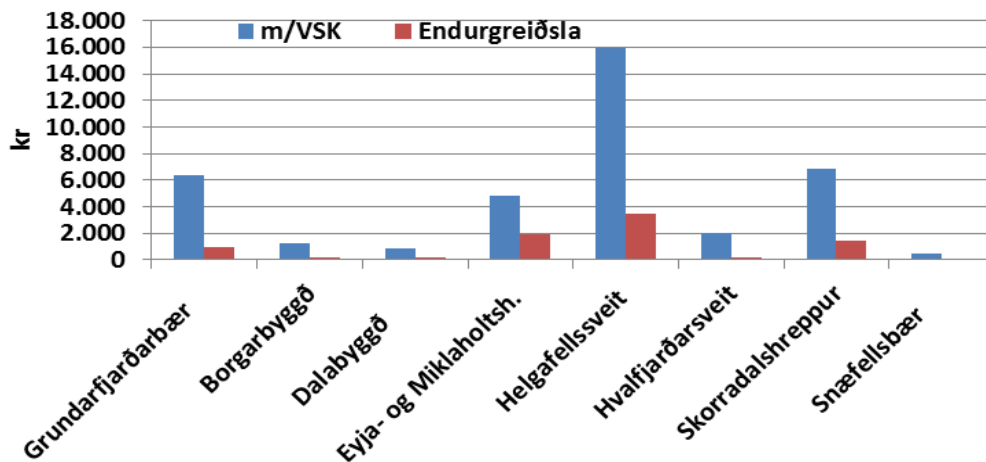
Mynd 23. Veði sveitarfélaga á Vesturlandi á tímabilinu 2006-2010.

Vesturland



Mynd 24. Stærð sveitarfélaga á Vesturlandi.

Vesturland - kostnaður á íbúa

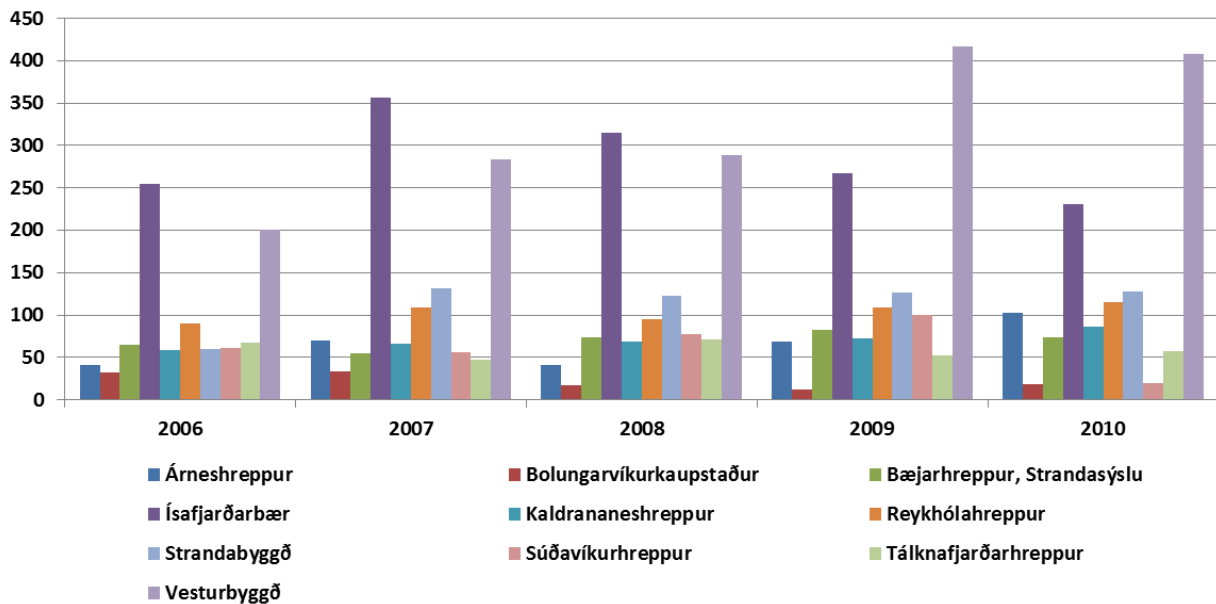


Mynd 25. Meðalkostnaður á íbúa í viðkomandi sveitarfélagi árin 2006-2010.

Vestfirðir

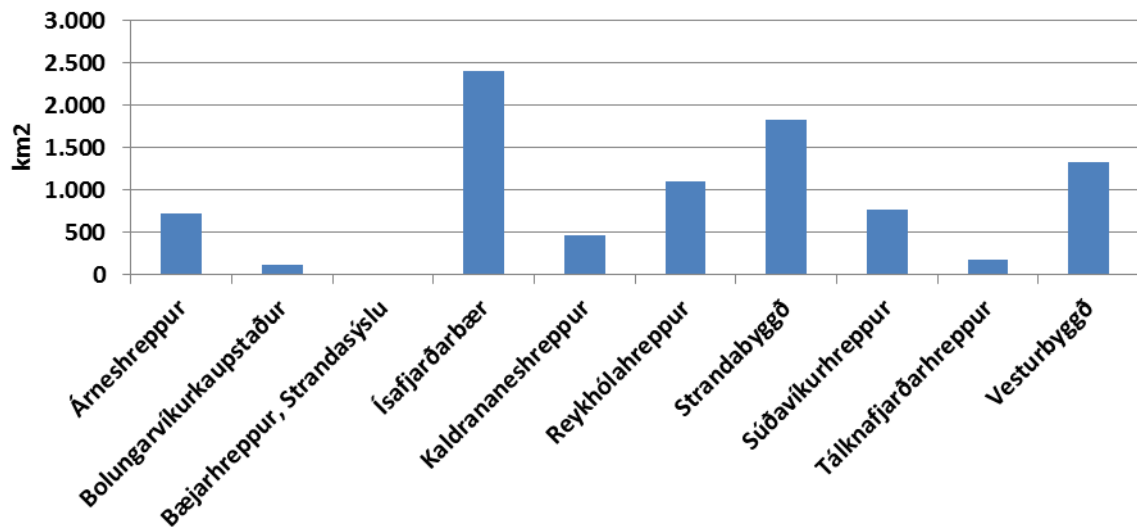
Veiðar á ref í þeim sveitarfélögum á Vestfjörðum sem hafa skilað veiðiskýrslum fór mest í 1307 dýr árið 2009. Meðalveiði árána 2006-2010 á Vestfjörðum var um 1170 dýr. Nánari sundurliðun á meðalveiði hvers sveitarfélags er í viðauka 1..

Vestfirðir

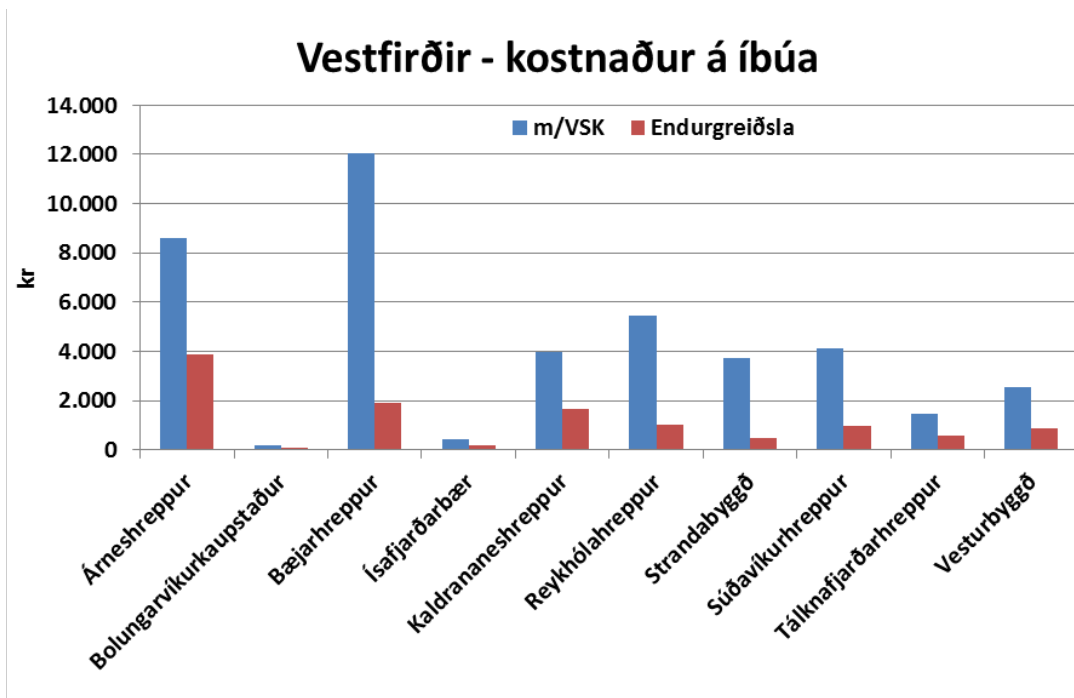


Mynd 26 Veiði sveitarfélaga á Vestfjörðum á tímabilinu 2006-2010

Vestfirðir



Mynd 27 Stærð sveitarfélaga á Vestfjörðum.



Mynd 28. Meðalkostnaður á íbúa í viðkomandi sveitarfélagi árin 2006-2010.

Viðauki 2

	2006	2007	2008	2009	2010	Stærð km ²	Meðalveið	Meðaltal á íbúa	
								Kostnaður m/vsk	Endurgreiðsla
Vestfirðir									
Árneshreppur	41	70	41	69	102	718	65	8.577	3.879
Bolungarvíkurkaupstaður	32	34	17	12	18	111	23	170	84
Bæjarhreppur, Strandasýslu	65	55	73	82	74		70	12.025	1.882
Ísafjarðarbær	255	356	315	267	231	2.397	285	448	204
Kaldrananeshreppur	58	66	68	72	86	459	70	3.956	1.675
Reykhólahreppur	90	109	95	109	115	1.103	104	5.464	1.019
Strandabyggð	60	131	123	127	128	1.834	114	2.732	495
Súðavíkurhreppur	61	56	78	100	19	761	63	4.140	957
Tálknafjarðarhreppur	67	47	71	52	57	1.80	59	1.437	599
Vesturbyggð	200	284	289	417	408	1.334	320	2.535	892
Heild	929	1208	1170	1307	1238	8.898	1170	42.483	11.686
Vesturland									
Grundarfjarðarbær	45	64	79	156	67	152	82	6.363	1.006
Borgarbyggð	427	373	477	262	256	4.925	359	1.226	228
Dalabyggð	154	294	267	250	326,5	2.440	258	910	144
Eyja- og Miklaholtsh.	45	0	75	54	49	378	45	4.787	1.971
Helgafellsveit	47	74	72	117	152	250	92	15.926	3.431
Hvalfjarðarsveit	41	56	81	46	77	494	60	1.985	191
Skorradalshreppur	7	22	15	53	52	209	30	6.855	1.446
Snaefellsbær	136	49	0	281	112	689	116	511	137
Heild	902	932	1066	1219	1092	9.536	1042	38.564	8.554
Norðvesturland									
Akrahreppur	8	26	116	67	50	1.361	53	2.293	487
Blönduósbær	41	9	0	56	19	181	25	431	54
Húnavatnshreppur	356	273	310	272	267	3.822	296	9.806	1.809
Húnaþing vestra	291	249	293,5	343,5	344	3.017	304	3.517	583
Höfðahreppur	14	8	0	0	0	49	4	18.653	1.594
Skagabyggð	68	93	101	83	53	494	84	1.066	167
Skagafjörður	322	307	297	306	336	4.168	314	84	28
Sveitarfélagið Skagaströnd	0	0	3	13	5		4		
Heild	1100	965	1121	1141	1074	13.091	1080	31.850	4.723
Norðausturland									
Aðaldælahreppur	30	17	0	0	0		9	319	64
Akureyrarkaupstaður	2	0	5	0	0	138	1	0	0
Arnarneshreppur	11	0	0	0	0		2	335	29
Dalvíkurbyggð	26	43	42	32	46	595	38	365	48
Eyjafljóðarsveit	36	21	0	62	57	1.775	35	746	71
Fjallabyggð	59	8	52	28	70	365	43	1.773	56
Grytubakkahreppur	30	21	53	42	21	438	33	1.254	156
Höngarbyggð	62	28	42	33	24	893	38	1.879	274
Langanesbyggð	41	36	92	73	73	1.340	63	2.319	262
Norðurþing	187	139	229	222	190	3.755	193	1.411	164
Skútustaðahreppur	109	49	73	100	57	6.034	78	4.628	404
Svalbarðsströndahreppur	11	2	13	2	6	55	7	3.01	39
Svalbarðshreppur	0	0	53	47	15	1.131	23	3.036	382
Tjörneshreppur	18	16	7	9	4	196	11	3.903	396
Þingeyjarsveit	144	196	202	175	202	6.005	184	4.337	537
Heild	766	576	863	825	765	22.720	759	25.007	2.880
Austurland									
Borgarfjarðarhreppur	30	22	63	41	36	444	38	3.969	523
Breiðdalshreppur	31	42	0	29,5	77	452	36	2.916	321
Djúpavogshreppur	79	87	111	118	158	1.153	111	2.989	591
Fjarðabyggð	111	107	114	197	76	1.170	121	415	61
Fljótsdalsfélag	253	263	364	331	333	8.917	309	1.301	173
Fljótsdalshreppur	36	16	47	56	16	1.529	34	2.645	275
Seyðisfjarðarkaupstaður	10	15	22	21	22	214	18	1.02	38
Vopnafjarðarhreppur	50	94	124	76	63	1.914	81	1.192	189
Heild	600	646	845	870	781	15.792	748	1.096	1.205
Suðausturland									
Hornafjörður	198	247	191	268	234	6.317	228	844	247
Mýrdalshreppur	95	47	105	106	106	761	92	1.401	468
Skafárhreppur	82	0	114	86	145	6.905	85	1.550	404
Heild	375	294	410	460	485	13.983	405	506	506
Suðvesturland									
Árborg	10	6	47	7	19	157	18	22	6
Ásahreppur	26	10	30	36	32	2.966	27	2.772	475
Bláskógabyggð	116	153	175	156	188	3.279	158	1.735	351
Flóahreppur	0	0	18	24	3	291	9	254	27
Grímsnes- og Grafningshreppur	49	67	89	83	65	891	71	2.441	436
Hrunamannahreppur	95	39	68	55	69	1.391	65	951	205
Hveragerðisbær	4	0	0	0	0	11	1	3	1
Rangárþing eystra	94	135	97	153	141	1.850	124	873	211
Rangárþing ytra	119	91	130	82	132	3.177	111	936	178
Skeiða- og Gnúpverjahreppur	68	17	69	79	69	2.227	60	1.557	282
Ölfushreppur	19	24	35	52	66	725	39	281	42
Heild	600	542	758	727	784	16.966	682	11.825	2.214
Reykjanes									
Grindavíkurkaupstaður	14	13	60	60	51	434	40	84	31
Reykjanesbær	8	10	9	7	0	145	7	9	2
Sandgerðisbær	14	8	35	17	9	65	17	47	24
Sveitarfélagið Vogar	20	14	20	6	14	165	15	0	0
Heild	56	45	124	90	74	808	78	225	97
Reykjavíkursvæðið									
Garðabær	0	2	0	0	0	74	0	0	0
Kjósarhreppur	40	9	31	51	46	288	35	2.893	429
Kópavogskaupstaður	0	12	0	6	0	84	4	1	0
Mosfellsbær	27	51	29	29	40	194	35	33	7
Reykjavíkurborg	24	0	23	20	14	277	16	0	0
Heild	91	74	83	106	100	917	91	3	0
								2.930	436

