



# Glerárdalur, Akureyrarkaupstað

Stjórnunar- og verndararáætlun 2018-2027

Október 2018

# Efnisyfirlit

<b>ADGERÐAÁÆTLUN 2018-2023</b> .....	<b>5</b>
<b>1. INNGANGUR</b> .....	<b>6</b>
1.1. Samráð .....	7
1.2. Eignarhald og umsjón .....	7
1.3. Lagalegur og stjórnsýslulegur rammi .....	7
1.4. Verndargildi og verndarflokkur .....	8
<b>2. LÝSING Á SVÆÐINU</b> .....	<b>9</b>
2.1. Mörk svæðisins.....	9
2.1.1. Tengsl við áhrifasvæði .....	10
2.1.2. Aðkomuleiðir .....	10
2.2. Náttúruminjar .....	10
2.2.1. Jarðminjar .....	10
2.2.2. Gróður og vistgerðir .....	10
2.2.3. Dýralíf .....	11
2.2.4. Vatnshlot .....	11
2.3. Menningarminjar .....	12
2.4. Landnotkun .....	12
2.4.1. Landbúnaður.....	12
2.4.2. Veiðar .....	13
2.4.3. Ferðapjónusta og útivist.....	13
2.5. Innviðir og mannvirki .....	13
2.5.1. Landvarsla.....	13
2.5.2. Byggingar .....	13
2.5.3. Vegir og vegslóðar .....	13
2.5.4. Stígar og gönguleiðir.....	13
2.5.5. Reiðleiðir.....	14
2.5.6. Hjólaleiðir .....	14
2.5.7. Skilti .....	14
2.5.8. Sorp.....	14
2.6. Fræðsla og kynning .....	14
2.7. Mönnuð og ómönnuð loftför .....	15
2.8. Rannsóknir og vöktun .....	15
<b>3. MARKMIÐ OG STEFNA</b> .....	<b>16</b>
3.1. Ástandsmat.....	16
3.2. Náttúruminjar: Dýralíf, gróður og jarðminjar .....	16
3.3. Menningarminjar .....	17
3.4. Landnotkun .....	17
3.4.1. Skotveiðar .....	17
3.4.2. Sauðfjárbreit .....	17

3.4.3.	Kvikmyndataka og ljósmyndun.....	17
3.4.4.	Ferðapjónusta og útivist.....	17
3.5.	Innviðir og mannvirki .....	17
3.5.1.	Landvarsla.....	18
3.5.2.	Byggingar .....	18
3.5.3.	Vegir og bílastæði .....	18
3.5.4.	Stígar, göngu- og reiðleiðir .....	18
3.5.5.	Reiðleiðir.....	18
3.5.6.	Hjólaleiðir .....	18
3.5.7.	Skilti .....	18
3.5.8.	Sorp.....	19
3.6.	Öryggismál .....	19
3.7.	Fræðsla og kynning .....	19
3.8.	Mönnuð og ómönnuð loftför .....	19
3.9.	Rannsóknir og vöktun .....	19
	<b>HEIMILDIR .....</b>	<b>22</b>
	<b>VIÐAUKI I.....</b>	<b>23</b>
	<b>VIÐAUKI II .....</b>	<b>24</b>
	<b>VIÐAUKI III.....</b>	<b>27</b>
	<b>VIÐAUKI IV .....</b>	<b>31</b>
	<b>VIÐAUKI V.....</b>	<b>32</b>
	<b>VIÐAUKI VI .....</b>	<b>33</b>
	<b>VIÐAUKI VII.....</b>	<b>34</b>

---

### Leiðarljós

Leiðarljósín fyrir fólkvanginn Glerárdal eru að tryggja verndun sérstæðrar náttúru og lífríkis svæðisins ásamt því að tryggja aðgengi almennings að svæðinu. Ferðaþjónusta á svæðinu skal rekin í sátt við vernd svæðisins.

---

# Aðgerðaáætlun 2018-2023

Kafli þessi fjallar um þær aðgerðir sem Umhverfisstofnun ber ábyrgð á. Aðgerðaáætlunin gildir til fimm ára. Aðgerðaáætlun frá Akureyrarbæ fylgir einnig með áætluninni. Sjá viðauka VI.

## Aðgerðir:

- ✓ Ástandsmat verði unnið árlega.
- ✓ Öryggisáætlun verði uppfærð fyrir fólkvanginn.
- ✓ Upplýsingar um fólkvanginn á heimasíðu Umhverfisstofnunar verði uppfærðar.





# 1. Inngangur

Fólkvangur í Glerárdal ofan Akureyrar var friðlýstur þann 6. júní 2016. Tillaga að friðlýsingunni var samþykkt á 150 ára afmælisdegi bæjarins og var hugsuð sem afmælisgjöf Akureyrarbæjar til íbúa. Glerárdalur er um 16 km langur dalur sem liggur í suðvestur frá Akureyri og hafa jöklar ísaldar mótað landslagið. Berggerðir dalsins eru fjölbreyttar og má rekja það til nálægðar við forna megineldstöð. Steingerðar plöntuleifar finnast á svæðinu og efst í dalnum er enn að finna jökla eins og Lambárdalsjökul og aðra smájökla sem prýða landslagið.<sup>1</sup> Gróðurfar í Glerárdal er fjölbreytt og er mólendi áberandi ofar í dalnum en votlendi neðar.<sup>2</sup>

Markmið friðlýsingarinnar er að vernda Glerárdal og aðliggjandi fjalllendi til útivistar fyrir almenning, náttúruskoðunar og fræðslu. Friðlýsingin verndar auk þess land sem er að mestu ósnortið með fjölbreyttum jarðmyndunum og gróðurfari, og er þannig stuðlað að varðveislu líffræðilegrar fjölbreytni og breytileika jarðmyndana.

---

<sup>1</sup> Þórólfur H. Hafstað, Halldór G. Pétursson og Freysteinn Sigurðsson, 1994.

<sup>2</sup> Guðmundur Guðjónsson og Rannveig Thoroddsen, 2011.

Stjórnunar- og verndaráætlunin er unnin í samræmi við 81. gr. laga nr. 60/2013 um náttúruvernd. Áætluninni er ætlað að vera stefnumótandi skjal sem unnin er í samvinnu við sveitarfélag og er hún hugsuð sem stjórnæki til að móta framtíðarsýn og leggja fram stefnu og markmið fyrir svæðið. Samstarfshóp sem vinnur að gerð áætlunarinnar skipa:

- Davíð Örvar Hansson, fulltrúi Umhverfisstofnunar
- Hildur Vésteinsdóttir, fulltrúi Umhverfisstofnunar
- Jón Birgir Gunnlaugsson, Akureyrarbæ
- Þórdís Björt Sigþórsdóttir, fulltrúi Umhverfisstofnunar

Áætlunin gildir til ársins 2027. Í viðauka VI er að finna aðgerðaáætlun Akureyrarbæjar í tengslum við uppbyggingu og rekstur svæðisins, en sveitarfélagið annast umsjón og rekstur fólkvangsins.

Ítarlegri upplýsingar um fólkvanginn er að finna á heimasíðu Umhverfisstofnunar

## 1.1. Samráð

Í samræmi við 3. mgr. 81. gr. laga nr. 60/2013 um náttúruvernd var haft samráð við fagstofnanir og aðila sem hagsmuna hafa að gæta á svæðinu. Við upphaf vinnunnar var sent bréf til fagstofnana og hagsmunaaðila þar sem tilkynnt var að vinna við gerð stjórnunar- og verndaráætlunar fyrir fólkvanginn væri að hefjast. Þessum aðilum var einnig sent bréf í upphafi kynningarferlis þar sem upplýst var um kynningartíma og hvar tillögu að áætluninni væri að finna.

Listi yfir samráðsaðila er að finna í viðauka V.

## 1.2. Eignarhald og umsjón

Glerárdalur er í eigu Akureyrarbæjar. Umhverfisstofnun hefur yfirumsjón með náttúruverndarsvæðum og ber ábyrgð á eftirliti með þeim nema annað sé tekið fram í lögum. Samkvæmt 83. gr. laga um náttúruvernd annast sveitarfélög umsjón og rekstur fólkvanga og bera allan kostnað af rekstri og umsjón að því leyti sem ekki koma til framlög úr ríkissjóði. Umsjón og rekstur fólkvangsins í Glerárdal er því í höndum Akureyrarbæjar. Málefnum sem upp koma og kalla á sérstakar ráðstafanir eða stjórnvaldsákvæðanir ber að vísa til Umhverfisstofnunar.

## 1.3. Lagalegur og stjórnsýslulegur rammi

Samkvæmt 52. gr. náttúruverndarlaga eiga sveitarfélög frumkvæði að stofnun fólkvanga. Að fengnu álitum Umhverfisstofnunar er heimilt að friðlýsa landsvæði til útivistar og almenningsnota sem fólkvang.

Glerárdalur var friðlýstur sem fólkvangur þann 6. júní 2016 með auglýsingu nr. 585/2016 í Stjórnartíðindum.

Í aðalskipulagi Akureyrar 2005-2018 er svæðið skilgreint sem hverfisverndarsvæði. Hafin er vinna við undirbúning aðalskipulags sveitarfélagsins 2018-2030 og verður svæðið skilgreint sem fólkvangur í því skipulagi. Hluti Glerárdals er á náttúruminjaskrá (1996), Glerárgil: 508. Glerárgil, Akureyri, Glæsibæjarhreppi, Eyjafjarðarsýslu. (1) Árgil Glerár frá Bandagerðisbrú



við Sólvelli, upp gilið að ármótum Glerár og Hlífár. (2) Gróðurrikt gil, skógarlundir, fjölbreyttar árröfsmýndanir, fossar, skessukatlar og skútar. Söguminjar.

Hluti fólkvangsins er deiliskipulagður í tengslum við áform um vatnsaflsvirkjun í Glerárdal. Í deiliskipulaginu er gert ráð fyrir stígum, gönguleiðum og bílastæðum (viðauki IV).

Þær reglur sem gilda í fólkvangnum má sjá í auglýsingu um friðlýsinguna í viðauka II.

## 1.4. Verndargildi og verndarflokkur

Fólkvangar eru stofnaðir á grundvelli þeirra sjónarmiða að auðvelda almenningi aðgang að náttúru og tengdum menningarminjum í nánd við þéttbýli til útivistar, náttúruskoðunar og fræðslu. Glerárdalur er friðlýstur sem fólkvangur og flokkast samkvæmt því í V flokk verndarsvæða skv. skilgreiningu Alþjóða náttúrverndarsamtakanna IUCN. Í V flokki eru landslagsverndarsvæði þar sem tilgangur og markmið friðlýsingar er að miða að verndun sérstæðs og fágæts landslags, landslagsheilda og jarðmyndana. Þá er jafnframt tilgangur og markmið að virkja samfélagið til að taka þátt í verndun svæðisins og að veita almenningi tækifæri til útivistar og þar með hvetja til bættrar lýðheilsu. Til að stuðla að vernd fólkvangsins skal stefnt að því að viðhalda fjölbreytni vistgerða og þeim vistfræðilegu ferlum sem einkenna þær, standa vörð um og efla vistkerfi svæðisins, varðveita jarðmýndanir og landslag og standa vörð um þær menningarminjar sem er að finna innan fólkvangsins.

Markmið með friðlýsingu fólkvangsins í Glerárdal er að stuðla að varðveislu þeirra náttúru- og menningarminja sem er að finna á svæðinu og auðvelda almenningi aðgengi að þeim í nánd við þéttbýli til útivistar, náttúruskoðunar og fræðslu. Verndun Glerárdals stuðlar bæði að verndarmarkmiðum fyrir vistgerðir, vistkerfi og tegundir og fyrir jarðminjar, vatnasvæði og landslag, sbr. 2. og 3. gr. laga nr. 60/2013 um náttúruvernd. Auk þess er verndargildi svæðisins fólgið í því að veita almenningi aðgang að náttúru svæðisins til útivistar, náttúruskoðunar og fræðslu sbr. 52. gr. sömu laga. Mikinn fjölda vistgerða er að finna á svæðinu og má sjá yfirlitskort í viðauka VII um þær vistgerðir sem finnast samkvæmt vistgerðakorti Náttúrufræðistofnunar Íslands. Verndun jarðminja svæðisins stuðlar að því að varðveita heildarmynd af jarðfræðilegum ferlum og fyrirbærum sem gefa samfellt yfirlit um jarðsögu landsins. Þá er einnig að finna sífrera á svæðinu, en slíkt er sjaldgæft á landsvísu.





## 2. Lýsing á svæðinu

### 2.1. Mörk svæðisins

Mörk fólkvangsins fylgja sveitarfélagsmörkum Akureyrarkaupstaðar eftir fjallstindum dalsins að austan, sunnan og vestan. Afmörkun fólkvangsins til norðurs, austan Glerár, eru frá sveitarfélagsmörkum í afréttargirðingu neðan Súlumýra og liggja mörkin með afréttargirðingu að Glerárgili. Mörkin liggja svo með brún Glerárgils niður að Réttarhvammi, yfir ána og vestan Glerár upp með brún gilsins að Sellæk. Þaðan liggja mörkin austan við fyrirhugaða lögn og lón vatnsaflsvirkjunar sem gert er ráð fyrir í Glerárdal. Sunnan lónsins liggja mörkin upp Heimara-Ilлагil og þaðan eftir mörkum fjarsvæðis vatnsverndar Glerárdalsbóls. Glerá sem gengur niður Glerárdal er í senn jökulá, dragá og lindá en það fer eftir árstíma hvernig samsetning árinna er háttað. Talið er að örnefnið Glerá sé dregið af steintegundinni bikstein sem er glerkennt afbrigði af líparíti, en hana er að finna víða í og við



ána. Þegar glampar á steinana í ánni glitra þeir eins og glerbrot og er það talin ástæðan fyrir nafngiftinni, Glerá.<sup>3</sup>

Mörkin eru í ISN-93 hnitakerfi og eru hnitapunktur listaðir upp í hnitatöflu og á uppdrætti í viðauka II.

Fólkvangurinn er 7.440 ha, en þar af er svæði sem skráð er á náttúruminjaskrá, Glerárgil, 104 ha, sjá kort í viðhengi I.

### 2.1.1. Tengsl við áhrifasvæði

Fyrirhugað er að reisa virkjun sem staðsett er rétt utan marka fólkvangsins. Í tengslum við uppbyggingu virkjunarinnar verða byggðir upp áningarstaðir, göngustígar og bílastæði sem gestir svæðisins munu njóta góðs af. Hægt er að sjá kort af fyrirhugaðri uppbyggingu í viðauka IV.

### 2.1.2. Aðkomuleiðir

Akvegur er inn að fólkvangnum beggja vegna Glerár. Að sunnan liggur leið úr bænum eftir merkingu og upp Súluveg, framhá Vegagerð, malbikunarstöð og gamla sorphaug Akureyrar uns komið er að bílastæði norðan Heimari Hlífár. Þar er hægt að leggja bílum og ganga inn í dalinn.

## 2.2. Náttúruminjar

### 2.2.1. Jarðminjar

Jarðlögin í Glerárdal eru fjölbreytt og eru talin tengjast fornri megineldstöð sem er kennd við Öxnadal. Í Glerárdal finnast jöklar og auk þess hefur sífreri fundist á svæðinu.<sup>4</sup> Berglög í Glerárdal og í kringum Akureyri eru talin vera 9-10 milljón ára gömul, mynduð á tertíer, seinni hluta míósentíma. Veðurfar var þá mun hlýrra og talið er að þá hafi vaxið suðrænir laufskógar um landið.<sup>5</sup> Að Glerárdal liggja nokkur hæstu fjöll við Eyjafjörð, m.a. Kerling, Glerárdalshnjúkur og Tröllafjall. Steingervingar, meðal annars steingerðar plöntuleifar, surtarbrandur og kísilrunninn trjáviður hafa fundist í fjöllumum við Glerárdal í um 1000-1100 m hæð.<sup>6</sup>

### 2.2.2. Gróður og vistgerðir

Gróðurfar í Glerárdal er fjölbreytt og stafar líklega af tveimur umhverfisþáttum, berggrunninum sem er auðugur af lindum og snjóþýngslum sem myndast ofan til í dalnum og dalbotninum.<sup>7</sup> Innst í dalnum er að finna moslendi, neðar og í miðju dalsins eru lyngmóar ríkjandi. Utar í dalnum tekur votlendi við og ofarlega í hlíðum er aðallega að finna mela og

<sup>3</sup> Helgi Hallgrímsson, 1979.

<sup>4</sup> Þórólfur H. Hafstað, Halldór G. Pétursson og Freysteinn Sigurðsson, 1994.

<sup>5</sup> Árni Hjartason og Hafdís Eygíó Jónsdóttir, 1999.

<sup>6</sup> Þórólfur H. Hafstað, Halldór G. Pétursson og Freysteinn Sigurðsson, 1994.

<sup>7</sup> Hörður Kristinsson, 1978.

skriður. Samkvæmt vistgerðakorti Náttúrufræðistofnunar Íslands er að finna vistgerðir með hátt verndargildi, þar má nefna grasengjavist, runnamýravist og starungsmýravist en þær eru allar á lista Bernarsamningsins frá 2014 yfir vistgerðir sem þarfnast verndar. Yfirlitskort með vistgerðum sem finnast í Glerárdal má finna í viðauka VII. Samkvæmt gróðurkorti sem Náttúrufræðistofnun Íslands gerði af svæðinu sumarið 2009 telst 57% af flatarmáli Glerárdals gróinn (gróðurþekja meiri en 10%). Mólendi er ríkjandi gróðursamfélag, en það nemur um helming af grónu landi. Moslendi þekur um 14% af grónu landi og votlendi um 10% sem telst vera mikið miðað við útbreiðslu þess á hálendi almennt. Votlendi eru mikilvæg kjörlendi fyrir plöntur og fugla og því eitt verðmætasta búsvæði til að viðhalda líffræðilegum fjölbreytileika.<sup>8</sup> Gróðurkortið má meðal annars finna á heimasíðu Umhverfisstofnunar. Ekki hafa verið skráðar tegundir á valista innan fólkvangsins. Ekki eru þekktir fundarstaðir lúpínu eða skógarkerfils innan fólkvangsins en tegundirnar finnast þó í nágrenni hans.

### 2.2.3. Dýralíf

Könnun var gerð á fuglalífi í Glerárdal sumarið 2012 vegna fyrirhugaðrar virkjunar í dalnum. Í könnuninni sást 21 fuglategund í þremur vettvangsferðum. Þúfuttlingur reyndist vera algengasti varpfuglinn, en þar á eftir spói, heiðlóa og tjaldur. Athygli vakti í talningunni að í Glerárdal verptu 38 heiðagæsapör sem þykir óvenjulegt svo nærri sjó. Sjaldgæfasti varpfuglinn sem sást í vettvangsferðunum var smyrill. Sverrir Thorstensen hefur staðfest varp straumanda í Glerárdal við ána, en straumöndin er á valista Náttúrufræðistofnunar Íslands yfir fugla í nokkurri hættu<sup>9</sup>.

### 2.2.4. Vatnshlot

Í desember 2013 var stöðuskýrsla um helsta álag á vatn á Íslandi, en þar er gerð grein fyrir fyrsta skrefinu að kanna mögulegt álag og áhrif þess á vatnshlot.

Afmörkuð hafa verið 2.366 yfirborðsvatnshlot og 309 grunnvatnshlot. Mat hefur verið lagt á álag á vatnshlot af völdum mengunar og hafa þau flokkuð í þrjá hópa:

Í hættu: Þar sem vatnshlot eru undir umtalsverðu álagi og er ekki talið munu standast umhverfismarkmið um gott ástand.

Óvissa: Vísbinding um álag og óvissa um áhrif þess, skortur á gögnum. Álag á vatnshlot ekki nægilega þekkt og því ekki hægt að flokka það „ekki í hættu“ eða „í hættu“ án frekari athugunar.

Ekki í hættu: Vatnshlot ekki undir umtalsverðu álagi og stenst umhverfismarkmið um gott ástand. Glerá flokkast undir straumvatnshlot. Við mat á álagi fellur hún í flokkinn Óvissa.

Í matinu fyrir Glerá kemur fram að það berist hugsanlega í hana mengunarefna frá gömlum urðunarstað við Glerá. Matið gefur vísbindingu um þau vatnshlot sem þarf að kanna nánar

<sup>8</sup> Guðmundur Guðjónsson og Rannveig Thoroddsen, 2011.

<sup>9</sup> Náttúrufræðistofnun Íslands, 2000.

eða vakta og ef á þarf að halda að grípa til aðgerða til að bæta ástand viðkomandi vatnshlots. Eftir að ítarlegri skoðun á gögnum fer fram og frekari gögn fyrir vatnaáætlun koma í ljós, munu vatnshlot sem flokkast í hættu vera vöktuð m.t.t. álagsþátta skv 13. gr. reglugerðar um flokkun vatnshlota, eiginleika þeirra, álagsgreiningu og vöktun.<sup>10</sup>

Stefnt er að því að vöktunaráætlun fyrir landið allt verði tilbúin árið 2020 en hugsanlega getur vöktun ákveðinna vatnshlota hafist fyrr.

## 2.3. Menningarminjar

Fornleifaskráning hefur ekki verið unnin sérstaklega innan fólkvangsins en til eru tvær eldri skráningarskýrslur sem gefa hugmynd um dreifingu minja í hluta Glerárdals.<sup>11</sup> Sú eldri er frá 1998 og var unnin í tengslum við aðalskipulag Akureyrar en hin er frá 2014 og var unnin vegna skipulags Glerárvirkjunar II. Í dag eru fimm minjastaðir skráðir innan marka fólkvangsins í Glerárdal og aðrir sex rétt við mörk hans. Líklega eru þó fleiri fornleifastaði að finna svæðinu.

Innan marka fólkvangsins eru þekktar leifar af rétt (Ey-291:011) í hvammi milli Sellæks og Kúalæks, skammt innan við Byrgislæk er þúst (Ey-291:022) sem gæti verið leifar af smalabyrgi, fornleg tóft (Ey-291:033) er í hvammi við Glerárgil, leifar Glerárréttar (Ey-297:009) eru að finna nyrst í fólkvanginum og loks er Fremra Eyrarlandssel (Ey-299:006) við Fremri-Hlífá austan megin í Glerárgili.

Rétt utan marka fólkvangsins í Glerárdal eru að finna leifar beitarhúsa og selja; Fosshús (Ey-291:013), Fremri-hús/Hlíðarbeitarhús (Ey-291:014), tóftaþyrping sem kann að vera leifar Hlíðarsels (Ey-291:015), stór tóft skammt innan Torfnalækjar (Ey-291:032) og Glerárbeitarhús (Ey-297:007). Torfdalur (Ey-297:010) liggur samhliða veginum suður Glerárdalinn og bendir örnefnið til torfristu.

Allar fornleifar eru friðaðar og njóta verndar samkvæmt lögum um menningarminjar nr. 80/2012.

## 2.4. Landnotkun

Fólkvangurinn er að mestu nýttur til útivistar, bæði sumar og vetur. Þar eru þó einnig stundaðar skotveiðar auk þess sem dalurinn er nýttur til sauðfjárbeitar yfir sumartímann.

### 2.4.1. Landbúnaður

Bændur á og í nágrenni Akureyrar nýta Glerárdal til sauðfjárbeitar yfir sumartímann fyrir 200 til 250 fjár. Gróðurþekja svæðisins þolir þá beit en Umhverfisstofnun er heimilt í samráði við Akureyrarkaupstað að takmarka beitina þegar hún er talin ógna gróðurþekju svæðisins.

<sup>10</sup> Umhverfisstofnun, 2013.

<sup>11</sup> Orri Vésteinsson og Sædis Gunnarsdóttir (1998) *Fornleifaskráning í Eyjafirði X. Fornleifar í landi Akureyrar norðan Glerár*. Fornleifastofnun Íslands, FS051-95027.

Adolf Friðriksson og Garðar Guðmundsson (2014) *Fornleifakönnun á Glerárdal 2014*. Fornleifastofnun Íslands, FS554-14101.



### 2.4.2. Veiðar

Rjúpnaveiðar eru stundaðar í Glerárdal. Engar skipulagðar veiðar hafa verið á mink og ref í Glerárdal, en venjan hefur verið sú að brugðist er við ef nauðsyn krefst.

### 2.4.3. Ferðapjónusta og útivist

Glerárdalssvæðið er vinsælt til útivistar bæði sumar og vetur. Innan fólkvangsins er stikuð gönguleið upp á Súlur og er sú leið mjög vinsæl, sérstaklega frá maí og fram í september. Einnig er hægt að fara á skíðum langleiðina upp á Súlur. Vinsælt er hjá útivistarhópum að ganga stikaða leið inn Glerárdal að sunnan (austan) fram í skálann Lamba, sérstaklega frá júní og fram í september. Á veturnar er sama leið farin á skíðum eða snjóþrúgum. Skálinn Lambi þjónar því hlutverki að auðvelda útivistarhópum að ganga á fjöll eins og Kerlingu, Glerárdalshnjúk, Stórstall og Tröllafjall en hægt er að nýta skálann sem bækistöð. Snjósleðar eru algengir í Glerárdal á veturnar og jeppar fara í töluverðum mæli upp á Súlumýrar og jafnvel upp að skálanum þegar snjóalög eru hagstæð. Þessi ólíka ferðamennska hefur farið vel saman þar sem ólík svæði henta ólíkum hópum. Skíðamenn fara til að mynda oft niður undir Glerá fram dalinn en sú leið hentar ekki snjósleða- og jeppamönnum sökum hliðarhalla. Einnig hefur verið stundað þyrluflug í dalinn en nánar er fjallað um það í kaflanum um loftför.

## 2.5. Innviðir og mannvirki

### 2.5.1. Landvarsla

Landvörður eða sérfræðingur Umhverfisstofnunar á Norðurlandi eystra hefur metið ástand svæðisins að minnsta kosti einu sinni á ári.

### 2.5.2. Byggingar

Aðeins ein bygging er innan fólkvangsins og er það skálinn Lambi. Hann var upphaflega reistur árið 1975 og er í eigu Ferðafélags Akureyrar. Skálinn var endurbyggður 2014 og þar er nú gistirými fyrir 16 manns.

### 2.5.3. Vegir og vegslóðar

Eins og kemur fram í kafla 2.1.2 um aðkomuleiðir þá er vegur sem liggur að fólkvangnum og tvö bílastæði í framhaldi af veginum. Ekki eru vegslóðar innan fólkvangsins, heldur aðeins stígar og gönguleiðir (Viðauki III).

### 2.5.4. Stígar og gönguleiðir

Ferðafélag Akureyrar hefur stikað gönguleiðir um Glerárdal og haldið þeim við undanfarna áratugi. Dæmi má nefna um leið sem er stikuð frá bílastæðinu við Heimari-Hlífá og fram í skálann Lamba sem staðsettur er í botni Glerárdals. Brú var fyrst reist á Fremri-Lambá 1979, en hún hefur verið endurbyggð nokkrum sinnum. Mýrarbrýr hafa einnig verið reistar upp á

Lambagötunni, skammt innan Fremri-Hlífár. Eins hafa verið reistar mýrarbrýr á Súlugötuna, gönguleiðina frá Heimari-Hlífá upp á Súlur. Sjö slíkar brýr eru á gönguleiðinni fram í Lamba og upp á Súlur og eru þær samtals um 100 metra langar. Ferðafélag Akureyrar áætla að byggja fjórar mýrarbrýr til viðbótar á gönguleiðina fram í Lamba í Glerárdal sumarið 2018. Frekari upplýsingar og myndir um stikanir Ferðafélags Akureyrar má finna á heimasíðu Umhverfisstofnunar.

Gönguleiðir innan fólkvangsins eru ekki gerðar með tilliti til aðgengis fyrir hjólastóla en gott útsýni er inn dalinn frá til dæmis skíðasvæði í Hlíðarfjalli.

Árið 1994 var fyrsta gönguleiðakort af Glerárdal gefið út af Ferðafélagi Akureyrar og það endurbætt í annað sinn 2003, sjá gönguleiðakort í viðauka II.

Í kjölfar byggingar fyrirhugaðrar virkjunar verða gerðar fleiri gönguleiðir á svæðinu. Kort af þeim gönguleiðum má sjá í viðhengi III.

### 2.5.5. Reiðleiðir

Engar reiðleiðir eru sérstaklega merktar innan fólkvangsins en heimilt er að fara á hestum um leiðir sem eru stikaðar sem gönguleiðir. Umferð hesta er ekki algeng um fólkvanginn. Heimilt er að nota hesta við fjársmölun í Glerárdal og er það gert á hverju hausti.

### 2.5.6. Hjólaleiðir

Engar hjólaleiðir eru sérstaklega merktar innan fólkvangsins, en heimilt er að fara á hjólum um leiðir sem eru stikaðar sem gönguleiðir.

### 2.5.7. Skilti

Upplýsingaskilti í eigu Akureyrarbæjar er við aðkomu að svæðinu að sunnanverðu. Þar eru helstu upplýsingar um jarðfræði, gróðurfar og gönguleiðir um dalinn. Sumarið 2015 setti Ferðafélag Akureyrar upp fjögur upplýsingaskilti í stærðinni A3 við gönguleiðina fram Glerárdal að austan. Á skiltunum eru bæði myndir og upplýsingar á íslensku og ensku af ólíkum jarðmyndunum í dalnum. Myndir af skiltunum er hægt að finna á heimasíðu Umhverfisstofnunar.

### 2.5.8. Sorp

Ekki er aðstaða til að henda sorpi innan fólkvangsins og er gert ráð fyrir að gestir taki með sér allt sorp af svæðinu.

## 2.6. Fræðsla og kynning

Fræðsla innan fólkvangsins er fyrst og fremst í formi skilta, sjá kafla 2.5.8. Á heimasíðu Umhverfisstofnunar og heimasíðu Akureyrarbæjar má einnig finna ýmsan fróðleik í tengslum við fólkvanginn.

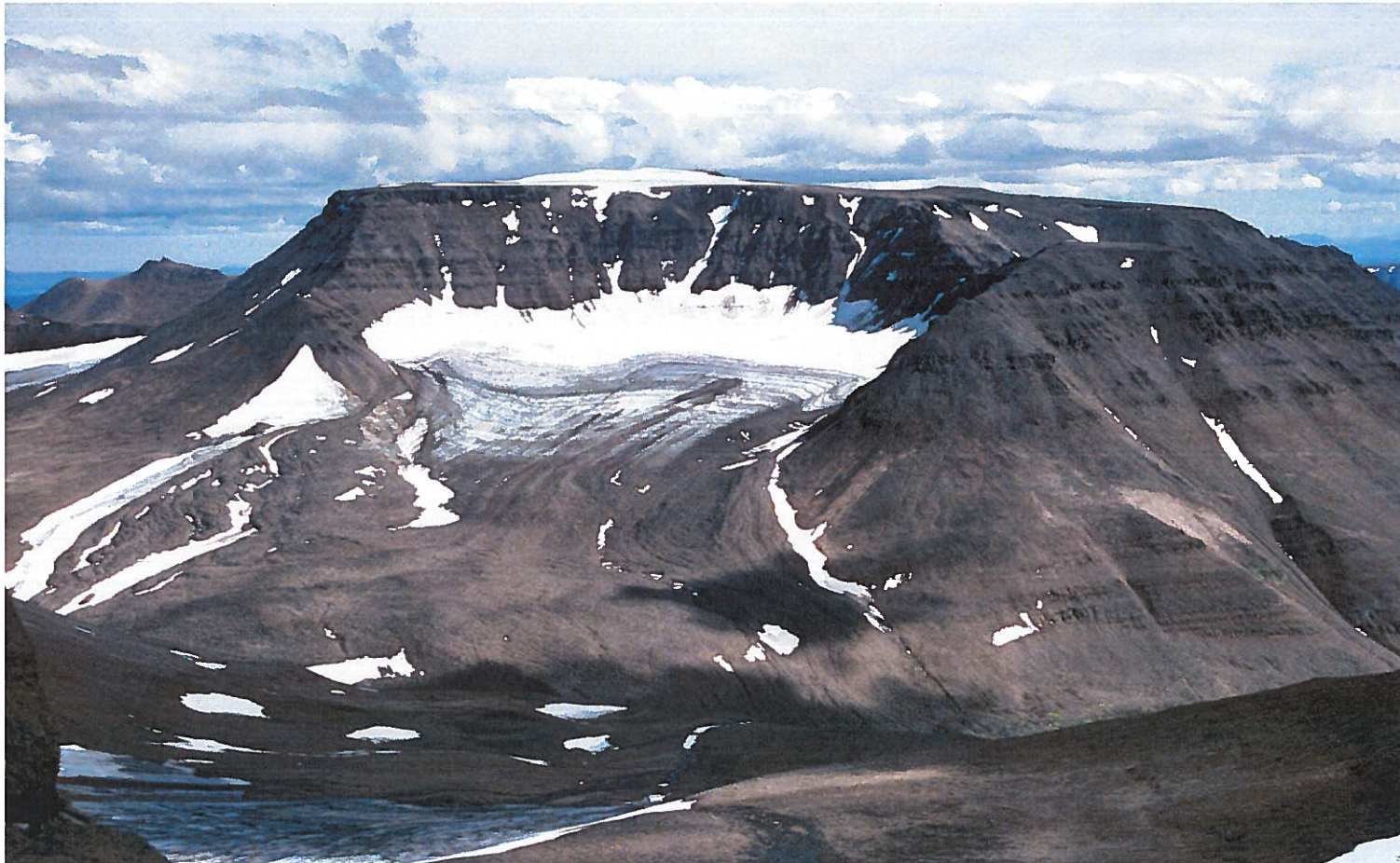
## 2.7. Mönnuð og ómönnuð loftför

Samkvæmt auglýsingu um friðlýsingu svæðisins er umferð loftfara (t.d. þyrluflug) sem truflað getur gesti og dýralíf óheimil án sérstaks leyfis Umhverfisstofnunar, samanber tilmæli í flugmálahandbók AIP og kort um flug á heimasíðu Umhverfisstofnunar. Slíkt leyfi hefur verið veitt með skilyrðum. Hefðbundið flug í tengslum við flugvöllinn er heimilt.

## 2.8. Rannsóknir og vöktun

Glerárdalur hefur verið nokkuð rannsakaður af vísindamönnum, bæði vegna fyrirhugaðrar vatnsaflsvirkjunar Fallorku og vegna deiliskipulagsvinnu Akureyrarbæjar. Megin viðfangsefni rannsókna hafa verið fuglar, gróðurfar og jarðfræði.

Engin skipulögð vöktunarverkefni eru í vinnslu í Glerárdal.



## 3. Markmið og stefna

Markmið þessarar áætlunar er að móta stefnu fyrir fólkvanginn Glerárdal til að viðhalda verndargildi svæðisins. Lögð er áhersla á að auka almennt aðgengi fólks um fólkvanginn og að gestir svæðisins hafi tækifæri til að fræðast um þær náttúru- og menningarminjar sem er að finna á svæðinu. Eins er stefnt að því að viðhalda verndargildi svæðisins og koma í veg fyrir allt óþarfa rask. Í þessum kafla verður leitast við að skilgreina nánar markmið og stefnu svæðisins. Akureyrarbær hefur útbúið aðgerðaáætlun sem fylgir stjórnunar- og verndaráætluninni og þar má finna þær aðgerðir sem farið verður í til að vinna að markmiðum áætlunarinnar. Umhverfisstofnun telur að aðgerðaáætlun Akureyrarbæjar styðji vel við verndarmarkmið svæðisins. Aðgerðaáætlunina má finna í viðauka VI.

### 3.1. Ástandsmat

Umhverfisstofnun stefnir að því að árlega verði unnið ástandsmat fyrir fólkvanginn.

Aðgerðir:

- ✓ Ástandsmat verði unnið árlega.

### 3.2. Náttúruminjar: Dýralíf, gróður og jarðminjar

Ekki skal skerða gróður og jarðminjar eða trufla dýralíf. Sérstök aðgát skal ávallt höfð á varptíma fugla. Allt rask skal vera í lágmarki og framkvæmdir sem ráðist er í skulu falla vel að



landslagi. Mikilvægt er að fólk sé upplýst um svæði sem eru viðkvæm vegna varps. Ef ágengar tegundir eins og lúpína eða kerfill finnast innan fólkvangsins þá er stefnt að því að halda þeim í skefjum.

### 3.3. Menningarminjar

Stefnt skal að því að varðveita þær menningarminjar sem finnast í Glerárdal og gefa fólki tækifæri á því að fræðast um þær á svæðinu í samstarfi við Minjastofnun Íslands.

### 3.4. Landnotkun

Landnotkun á svæðinu skal vera í samræmi við markmið um verndun Glerárdals sem fólkvangs, sjá auglýsingu um friðlýsingu fólkvangsins, viðauka I.

#### 3.4.1. Skotveiðar

Ekki er stefnt að því að skipuleggja sérstaklega veiðar á mink og ref innan fólkvangsins, en brugðist verður við ef nauðsyn krefur. Rjúpnaveiðar skulu vera í samræmi við lög og reglur þar um og hvatt skal til hóflegra veiða.

#### 3.4.2. Sauðfjárbeit

Stefnt skal að því að sauðfjárbeit verði með sama hætti og verið hefur. Verði sauðfjárbeit talin ógna gróðurpekju svæðisins er Umhverfisstofnun heimilt, í samvinnu við Akureyrarkaupstað, að takmarka beit.

#### 3.4.3. Kvikmyndataka og ljósmyndun

Kvikmyndataka og viðburðir sem skipulagðir eru innan fólkvangsins skulu ekki raska gróðri og dýralífi og vera í samræmi við þær reglur sem gilda innan svæðisins. Sækja þarf um leyfi til Umhverfisstofnunar vegna atburða og kvikmyndagerðar á verndarsvæðinu sem kunna að hafa áhrif á verndargildi þess. Umhverfisstofnun afgreiðir umsóknir í samvinnu við Akureyrarbæ.

#### 3.4.4. Ferðaþjónusta og útivist

Stefnt er að því að styðja við ferðaþjónustu og útivist á svæðinu. Ekki er gert ráð fyrir því að atvinnustarfsemi hafi aðstöðu innan svæðisins en t.d. ferðaþjónustufyrirtæki eru hvött til að nýta svæðið sem útivistarsvæði að gefnum þeim reglum sem um svæðið gilda. Ekki er leyfilegt að nota tjaldvagna, fellihýsi, hjólhýsi, húsbíla og annan sambærilegan búnað innan marka fólkvangsins þar sem ekki er aðstaða til slíkrar athafna né stefnt að uppbyggingu hennar.

### 3.5. Innviðir og mannvirki

Innviðum og mannvirkjum á svæðinu skal vera vel viðhaldið og skulu þau hæfa þeirri starfsemi sem þar fer fram. Framtíðaruppbygging skal vera í samræmi við stefnu fólkvangsins og verndargildi hans.

### 3.5.1. Landvarsla

Að svo stöddu er ekki stefnt að reglugbundinni landvörslu á svæðinu en landvörður eða sérfræðingur á Norðurlandi Eystra mun sinna lágmarkseftirliti/vöktun á ástandi svæðisins yfir sumartímann.

### 3.5.2. Byggingar

Ekki er stefnt að frekari uppbyggingu skála innan svæðisins umfram það sem nú er sem er skálinn Lambi. Stefnt er að uppbyggingu annarra innviða, t.d. göngubrúar innst í dalnum. Allir innviðir skulu hannaðir með þeim hætti að þeir falli vel að landslagi og séu vel í stakk búnir til að sinna því hlutverki sem þeim er ætlað.

### 3.5.3. Vegir og bílastæði

Stefnt er að því að ný bifreiðastæði verði sett upp um 200 metrum sunnan við núverandi aðkomu. Að norðanvestan verður vegur að stíflu Fallorku, þar sem hægt verður að leggja bifreiðum og ganga inn í dalinn.

### 3.5.4. Stígar, göngu- og reiðleiðir

Stefnt er að því að stígum verði vel við haldið og að þeir anni þeirri umferð sem um þá fer. Ný göngubrú mun verða reist yfir Glerá. Stefnt er að því að útbúa göngustíg ásamt brúun lækja inn dalinn að skála Ferðafélagsins Lamba að austanverðu, um 10,3 km löng leið. Einnig er stefnt að því að útbúa göngustíg ásamt brúun lækja frá skála Ferðafélagsins Lamba að vestanverðu að virkjun í Glerá, um 9,3 km löng leið.

### 3.5.5. Reiðleiðir

Ekki er stefnt að því að svo stöddu að leggja sérstakar reiðleiðir umfram þær leiðir sem nú eru stikaðar og umferð hesta er heimil á.

### 3.5.6. Hjólaleiðir

Ekki er stefnt að því að svo stöddu að leggja sérstakar hjólaleiðir umfram þær leiðir sem nú eru stikaðar og umferð hjóla heimil á.

### 3.5.7. Skilti

Stefnt er að fjölga skiltum og að þeim verði vel við haldið. Stefnan er að fólk fari fróðara heim af svæðinu heldur en þegar það kom og að það sé upplýst um náttúrufar, gönguleiðir og reglur svæðisins. Nýtt upplýsingaskilti mun koma við aðkomu fólkvangsins auk þess sem fleiri upplýsingaskilti munu verða reist inn á dalnum við gönguslóða með upplýsingum um svæðið s.s. kennileiti, gróðurfar, fuglalíf og jarðmyndanir. Við gerð skilta á svæðinu skal notast við þær leiðbeiningar sem er að finna í skiltahandbók Umhverfisstofnunar.

### 3.5.8. Sorp

Ekki er stefnt að uppsetningu ruslatunna eða annarar þjónustu fyrir sorp. Gert er ráð fyrir að gestir svæðisins taki allt sorp með sér út af svæðinu.

## 3.6. Öryggismál

Öryggisáætlun friðlýstra svæða í umsjón Umhverfisstofnunar verður höfð til hliðsjónar í tengslum við öryggismál í fólkvangnum í Glerárdal. Uppfærð öryggisáætlun skal vera til staðar fyrir svæðið.

Aðgerðir:

- ✓ Umhverfisstofnun uppfæri öryggisáætlun fyrir fólkvanginn.

## 3.7. Fræðsla og kynning

Stefnt er að því að auka fræðslu og kynningu á svæðinu, bæði á heimasíðu Akureyrarbæjar sem og heimasíðu Umhverfisstofnunar. Eins er stefnt að því að útbúa fleiri upplýsingaskilti á nokkrum stöðum innan fólkvangsins til upplýsingar og fræðslu. Sjá kaflann um skilti nr. 3.5.7.

Aðgerðir:

- ✓ Umhverfisstofnun uppfærir upplýsingar um fólkvanginn á heimasíðu Umhverfisstofnunar.

## 3.8. Mönnuð og ómönnuð loftför

Stefnt skal að því að flugumferð yfir svæðinu verði í lágmarki og að þau leyfi sem veitt verða til flugs yfir svæðinu verði í samræmi við friðlýsingarskilmála svæðisins. Leyfin skulu veitt með skilyrðum sem miða að því að standa vörð um útivistargildi og lífríki svæðisins og snúa meðal annars að því að varðveita kyrrð og að takmarka ónæða fyrir aðra gesti fólkvangsins

## 3.9. Rannsóknir og vöktun

Akureyrarbær stefnir að vöktun fuglalífs og vöktun beitarálags. Stefnt er að því að rannsóknarniðurstöður verði aðgengilegar almenningi og þeim miðlað í gegnum heimasíðu Akureyrarbæjar og Umhverfisstofnunar.

Samkvæmt 74. gr laga um náttúruvernd ber Náttúrufræðistofnun Íslands ábyrgð á vöktun lykilþátta íslenskrar náttúru að því marki sem hún er ekki falin öðrum stofnunum. Stofnunin á að vinna heildstæða áætlun um vöktun og skipuleggja framkvæmd hennar. Jafnframt á Náttúrufræðistofnun að vinna vöktunaráætlun fyrir friðlýst svæði í samráði við Umhverfisstofnun sem skal vera hluti stjórnunar- og verndaráætlunar viðkomandi svæðis. Náttúrufræðistofnun í samstarfi við Umhverfisstofnun munu á næstu árum útbúa vöktunaráætlanir fyrir friðlýst svæði samhliða vinnu Náttúrufræðistofnunar við gerð heildstæðrar vöktunaráætlunar fyrir lykilþætti íslenskrar náttúru. Sú vinna hófst árið 2017 og verður haldið áfram árið 2018. Vöktunaráætlun fyrir lykilþætti íslenskrar náttúru mun fela í sér forgangsörðun og áherslur í vöktun á hverju svæði fyrir sig. Þar mun m.a. koma fram hvaða svæði verða sett í forgang og hvað á að vakta á hverju svæði fyrir sig. Ekki er búið að

vinna vöktunaráætlun fyrir Glerárdal, en þegar því er lokið mun hún verða viðauki við þessa stjórnunar- og verndaráætlun.



## **Sérstakar reglur um umferð og dvöl**

Sérstakar reglur um umferð manna og dvöl í fólkvanginum í Glerárdal sem settar eru í samræmi við ákvæði 2. mgr. 81. gr. laga nr. 60/2013 um náttúruvernd eru eftirfarandi:

Ekki er leyfilegt að nota tjaldvagna, fellihýsi, hjólhýsi, húsbíla og annan sambærilegan búnað innan marka fólkvangsins.

# Heimildir

- Adolf Friðriksson og Garðar Guðmundsson. (2014). *Fornleifakönnun í Glerárdal*. Fornleifastofnun Íslands. Reykjavík.
- Arnór Þórir Sigfússon. (2012). *Fuglalíf í Glerárdal*. Verkís. Verknúmer 12123001.  
Unnið fyrir Fallorku.
- Árni Hjartarson og Hafdís Eygló Jónsdóttir. (1999). *Akureyri, Jarðfræðikort 1:50.000*. Orkustofnun. Rannsóknasvið. Reykjavík-Akureyri. Unnið fyrir Hita- og vatnsveitu Akureyrar.
- Guðmundur Guðjónsson og Rannveig Thoroddsen. (2011). *Gróðurkort af Glerárdal og heimalandi Akureyrar*. Náttúrufræðistofnun Íslands. Garðabær.
- Helgi Hallgrímsson. (1979). *Jarðsaga Glerárdals. Fyrri hluti, uppbygging*. Ferðir. Blað Ferðafélags Akureyrar, 38, 3-22.
- Hörður Kristinsson. (1978). *Fjallagróður við Glerárdal*. Ferðafélag Akureyrar.
- Náttúrufræðistofnun. (2000). *Válisti 2 – Fuglar*. Náttúrufræðistofnun Íslands.
- Umhverfisstofnun. (2013). *Stöðuskýrsla fyrir vatnasvæði Íslands. Skipting vatns í vatnshlot og mat á helsta álagi af starfsemi manna á vatn*. (UST-2013:11).
- Þórólfur H. Hafstað, Halldór G. Pétursson og Freysteinn Sigurðsson. (1994). *Vatnsveita Akureyrar, Vatnsból og vatnsvernd*. Orkustofnun. Náttúrufræðistofnun Íslands. Unnið fyrir Vatnsveitu Akureyrar.



# Viðauki II

Auglýsing í Stjórnartíðindum um fólkvang í Glerárdal, Akureyrarkaupstað.

Nr. 585

6. júní 2016

## AUGLÝSING

um fólkvang í Glerárdal, Akureyrarkaupstað.

1. gr.

### *Um friðlýsinguna.*

Umhverfis- og auðlindaráðherra hefur ákveðið að tillögu bæjarstjórnar Akureyrarkaupstaðar og að fengnu áliti Umhverfisstofnunar og Náttúrufræðistofnunar Íslands að friðlýsa hluta Glerárdals sem fólkvang í samræmi við 52. gr. laga nr. 60/2013 um náttúruvernd.

Glerárdalur er mótadur af jöklum og einkennist berggrunnurinn af 10 milljón ára gömlum basalthraunlögum. Nálægð við forna megineldstöð veldur því að berggerðir eru fjölbreyttar á svæðinu auk þess sem steingerðar plöntuleifar, surtarbrandur og kisilrunninn trjáviður finnast á svæðinu. Gröðurfur í Glerárdal er frekar fjölbreytt, bæði hvað varðar tegundir og gröðurlendi, en mólendi og votlendi setja svip sinn á dalinn.

Stærð fólkvangsins er 7.440 hektarar.

Við ákvörðun um friðlýsinguna var höfð hlidsjón af samningnum um vernd villtra plantna og dýra og lífsvæða í Evrópu (Bern 1979, sbr. Stjórnartíðindi C 17/1993) og samningnum um lífræðilega fjölbreytni (Rio de Janeiro 1992, sbr. Stjórnartíðindi C 3/1995).

2. gr.

### *Markmið friðlýsingarinnar.*

Markmið friðlýsingarinnar er að vernda Glerárdal og aðliggjandi fjalllendi til útivistar almennings, náttúruskóðunar og fræðslu. Friðlýsingin verndar auk þess land sem er að mestu ósnortid með fjölbreyttum jarðmyndunum og gröðurfari, og er þannig stuðlað að varðveislu lífræðilegrar fjölbreytni og breytileika jarðmyndana.

3. gr.

### *Mörk fólkvangsins.*

Mörk fólkvangsins fylgja sveitarfélagsmörkum Akureyrarkaupstaðar eftir fjallstindum dalsins til austurs, suðurs og vesturs. Afmörkun fólkvangsins til norðurs, austan Glerár, eru frá sveitarfélagamörkum í afreittargirðingu neðan Súlumýra og liggja mörkin með afreittargirðingu að Glerárgili. Mökin liggja svo með brún Glerárgils niður að Réttarhvammi, yfir ána og vestan Glerár upp með brún gilsins að Sellæk. Þaðan liggja mörkin austan við fyrirhugaða lögn og lön vatnsafsvirkjunar sem gert er ráð fyrir á Glerárdal. Sunnan lönsins liggja mörkin upp Heimara-Íllagil og þaðan eftir mörkum fjarsvæðis vatnsverndar Glerárdalsbóls.

Mörkin afmarkast af ISN-93 hnitapunktum og eru sýnd á meðfylgjandi hnitatöflu og uppdrætti í fylgiskjali.

4. gr.

### *Umsjón með fólkvanginum.*

Akureyrarkaupstaður ber kostnað af stofnun og rekstri fólkvangsins, sbr. 83. gr. laga nr. 60/2013 um náttúruvernd.

Umhverfisstofnun ber ábyrgð á gerð stjórnunar- og verndaráætlunar fyrir fólkvanginn í samráði við Akureyrarkaupstað, sbr. 2. mgr. 13. gr. laga um náttúruvernd nr. 60/2013.

5. gr.

### *Umferð um fólkvanginn.*

Almenningi er heimil för um svæðið enda sé göðrar umgengni gætt.

Þannad er að aka vélknúnum ökutækjum utan vega innan marka fólkvangsins. Heimilt er þó að aka vélknúnum ökutækjum á snævi þakinn og frosinni jörð svo fremi ekki skapist hættu á náttúru-spjöllum, sbr. reglugerð um takmarkanir á umferð í náttúru Íslands, nr. 528/2005.



Nr. 585

6. júní 2016

Ferðir á hestum um fólkvanginn eru aðeins leyfðar á stikudum leiðum sem eru sérstaklega merktar sem göngu- og reiðleiðir. Heimilt er að nota hross við fjármólun. Óheimilt er að fara með rekstur hesta um fólkvanginn.

Umferð loftfara (t.d. þyrluflug) sem truflað gæti gesti og dýralíf er óheimil án sérstaks leyfis Umhverfisstofnunar. Undanskilið er hefðbundið aðflug og brottflug frá flugvelli, ásamt leit- og björgunarflugi.

## 6. gr.

*Verndun gróðurs, dýralífs og jarðmyndana.*

Óheimilt er að spilla gróðri eða trufla dýralíf af ásetningi eða gáleysi innan marka fólkvangsins. Viðhalda skal náttúrulegu gróðurfari og við uppgræðslu skal tryggt að ekki sé raskað líffræðilegri fjölbreytni á svæðinu. Óheimilt er að sleppa eða dreifa framandi lífverum innan fólkvangsins, þ.m.t. að rækta framandi plöntutegundir innan marka fólkvangsins, sbr. reglugerð um innflutning, ræktun og dreifingu útlendra plöntutegunda nr. 583/2000. Uppræta skal eftir fremsta megni framandi tegundir, svo sem afaskalúpinu (*Lupinus nootkatensis*), skógarkerfil (*Anthriscus sylvestris*) og spánarkerfil (*Myrrhis odorata*).

Óheimilt er að hrófla við eða skemma á annan hátt jarðmyndanir í fólkvanginum.

## 7. gr.

*Landnotkun og mannvirkjagerð.*

Allar framkvæmdir, þ.m.t. mannvirkjagerð og aðrar breytingar á landi, innan fólkvangsins eru háðar leyfi bæjarstjórnar Akureyrarkaupstaðar, sbr. skipulagslög nr. 123/2010 og lög um mannvirki nr. 160/2010 og Umhverfisstofnunar, sbr. 2. mgr. 40. gr. laga um náttúruvernd, nr. 60/2013. Framkvæmdir skulu vera í samræmi við samþykkt skipulag og stjórnunar- og verndaráætlun, en svæðið skal skipulagt til almennrar útivistar.

Bæjarstjórn Akureyrarkaupstaðar, að höfðu samráði við Umhverfisstofnun og í samræmi við stjórnunar- og verndaráætlun, mun framkvæma nauðsynlegar aðgerðir til að almennungur geti notið hins fríðlysta svæðis, svo sem með lagningu göngustiga, gerð áningarstada og uppsetningu fræðsluskilta þar sem því verður við komið.

Sauðfjárbætur er heimil innan fólkvangsins. Umhverfisstofnun er heimilt, í samráði og samvinnu við Akureyrarkaupstað, að takmarka sauðfjárbætur á Glerárdal þegar hún er talin ógna gróðurþekju svæðisins.

Losun jarðefna, sorps og úrgangs er óheimil innan fólkvangsins.

Uppbygging flutningsmannvirkja raforku um fólkvanginn skal vera í samræmi við staðfest aðalskipulag Akureyrarkaupstaðar, þingsályktun um stefnu stjórnvalda um lagningu rafliða nr. 11/144 og raforkulög nr. 65/2003.

## 8. gr.

*Notkun skotvopna.*

Meðferð skotvopna er bönnuð innan fólkvangsins að því undanskildu að heimilt er að veiða rjúpu, sbr. lög um vernd, friðun og veiðar á villtum fuglum og villtum spendýrum. Umhverfisstofnun, í samráði við Akureyrarkaupstað, er heimilt að veita leyfi til veiða á tegundum eins og mink sem flokkadur eru sem áhengur framandi tegundir, ref og öðrum villtum dýrum. Veiðarnar skulu ætíð vera í samræmi við lög nr. 64/1994 um vernd, friðun og veiðar á villtum fuglum og villtum spendýrum og stjórnunar- og verndaráætlun fólkvangsins.

## 9. gr.

*Refsiákvæði.*

Brott gegn fríðlýsingu þessari varða sektum eða fangelsi allt að tveimur árum, sbr. 90. gr. laga um náttúruvernd, nr. 60/2013.



Nr. 585

6. júní 2016

**Fylgiskjal****Hnitatafla.**

Plk	X-hnit	Y-hnit	Plk	X-hnit	Y-hnit
1	531641 440	571502 360	87	538047 819	573032 049
2	531645 030	571210 190	88	538041 159	573484 376
3	531423 000	571036 000	89	538117 908	573876 290
4	531330 000	570830 310	90	538126 277	573758 871
5	531144 440	570597 060	91	538217 316	573900 086
6	530897 000	570498 360	92	538306 244	573932 008
7	530692 380	570202 380	93	538429 143	574071 697
8	530472 880	570125 130	94	538488 170	574063 329
9	530339 500	570090 080	95	538502 592	573858 027
10	530094 440	569747 440	96	538530 211	573863 375
11	529974 380	569492 080	97	538695 194	574013 588
12	530039 250	569133 750	98	538643 371	574258 841
13	530190 500	568828 810	99	538816 580	574436 492
14	530175 600	568803 250	100	538931 809	574847 985
15	529976 500	568803 940	01	539107 543	575065 322
16	529829 600	568513 560	02	539180 806	575069 645
17	529852 190	568293 630	03	539315 997	575172 820
18	529970 880	567726 130	04	539442 491	575137 697
19	530249 250	568779 440	05	539506 652	575158 350
20	530406 440	568362 190	06	539633 925	575237 051
21	530389 750	568789 440	07	539790 923	575245 058
22	530381 630	568524 310	08	539813 995	575339 560
23	530319 300	568311 750	09	539920 945	575508 127
24	530150 130	568184 500	10	539957 243	575617 252
25	529855 560	568043 810	11	539925 348	575719 051
26	529559 500	568897 000	12	539889 310	575742 872
27	529497 380	568463 440	13	539777 051	575573 009
28	529094 000	568799 310	14	539799 635	575487 643
29	528420 630	568810 810	15	539784 340	575437 845
30	528276 130	568589 250	16	539772 541	575364 186
31	528252 310	568159 750	17	539629 550	575343 590
32	528295 440	568386 630	18	539433 138	575234 732
33	528255 630	568345 190	19	539379 464	575297 750
34	528267 440	568346 750	20	539323 938	575296 724
35	528463 440	568308 750	21	539039 171	575175 604
36	528453 190	568236 810	22	538936 152	575047 094
37	528349 880	568237 380	23	538757 605	574901 706
38	528256 000	568190 750	24	538724 287	574706 657
39	528606 250	568285 190	25	538677 413	574559 897
40	529127 940	568238 630	26	538414 873	574299 607
41	529502 750	568246 130	27	537755 778	573883 136
42	529684 130	568215 500	28	537584 955	573435 228
43	530570 000	568080 560	29	537450 506	573210 658
44	531371 000	5682045 560	30	537317 208	573013 893
45	531947 940	568183 630	31	537248 033	572886 260
46	532826 380	568183 630	32	536703 491	572318 080
47	533636 630	568190 380	33	536703 501	572265 766
48	534042 880	5682114 560	34	536630 196	571976 836
49	534282 810	5682251 500	35	536557 877	571822 301
50	534707 500	568175 380	36	536534 345	571878 390
51	535395 250	5683430 880	37	536392 797	571315 078
52	535901 880	568185 250	38	536367 422	571206 029
53	536013 890	568620 000	39	536418 881	571174 358
54	536097 440	568199 190	40	536286 139	571012 172
55	536279 380	568714 250	41	536052 729	571025 127
56	536378 190	568107 380	42	535913 553	571166 033
57	536985 500	568490 060	43	536660 354	571256 608
58	537187 660	568097 440	44	535344 878	571284 609
59	537269 130	568236 940	45	535223 180	571347 077
60	539217 500	570173 630	46	535060 170	571494 625
61	540719 963	571027 589	47	534853 809	571529 287
62	540416 845	571097 348	48	533604 512	571453 182
63	540115 596	572218 661	49	532744 810	571878 712
64	539353 595	572710 084	50	532343 380	571808 190
65	538048 300	572701 236	51	532191 940	571840 060
66	538260 978	572986 874	52	531956 310	571900 630

Nr. 585

6. júní 2016

10. gr.  
Gildistaka.

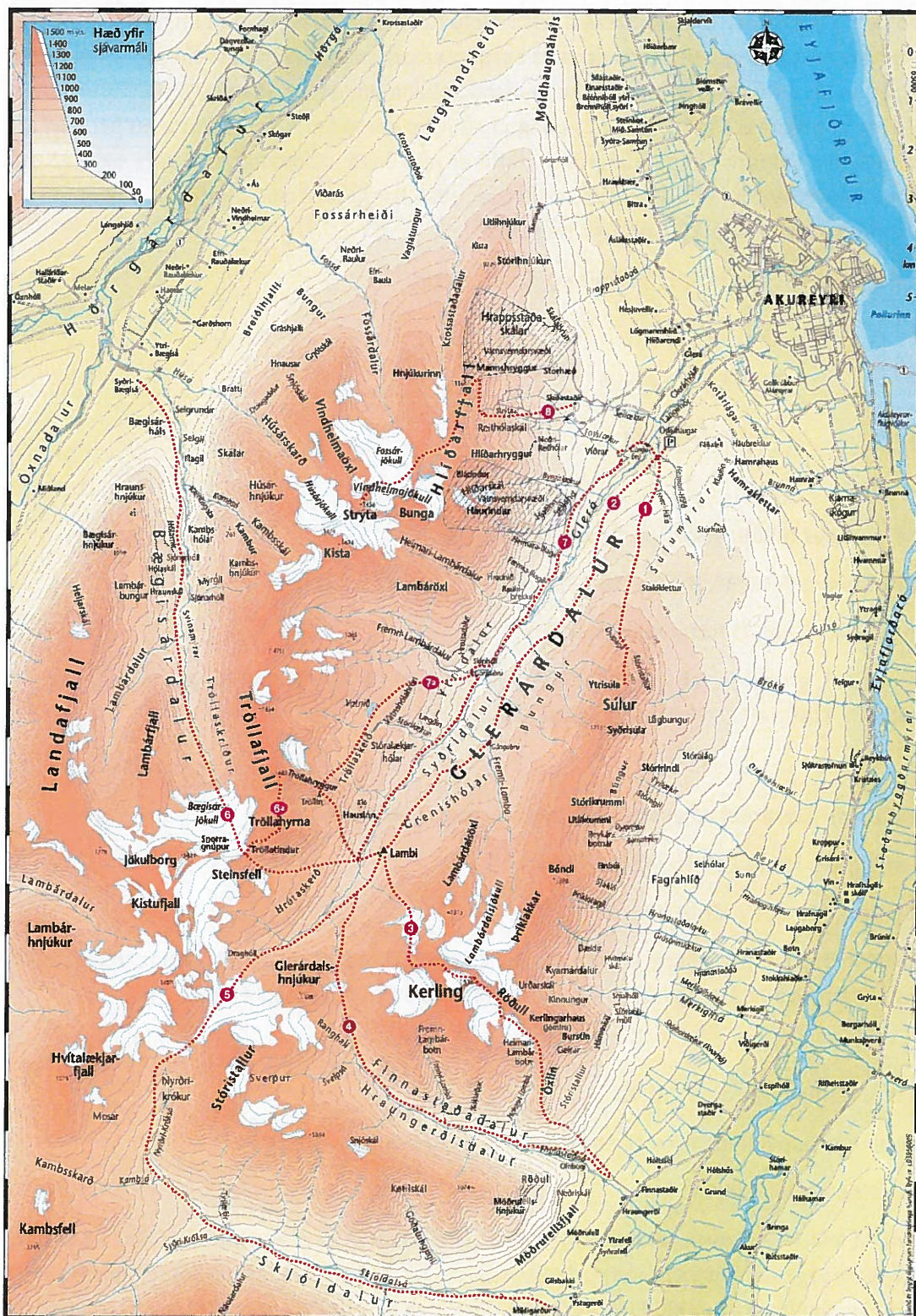
Fríðlysingin óðlast þegar gildi.

Umhverfis- og auðlindaráðgjafeyntu. 6. júní 2016.

Sigrún Magnúsdóttir.

Jón Geir Pétursson.

# Viðauki III



Mynd 2 - Göngukort frá Ferðafélagi Akureyrar, einnig aðgengilegt á [umhverfisstofnun.is](http://umhverfisstofnun.is)



## Skýringar á gönguleiðakorti Ferðafélags Akureyrar

Velja má um fjölmargar gönguleiðir á og við Glerárdal. Svæðið skartar mörgum hæstu tindum Tröllaskagans og hér er fjöldi smærri jökla. Nokkrum helstu gönguleiðunum er lýst stuttlega í eftirfarandi texta og eru þær merktar á kortið. Leiðarlýsingarnar miðast við sumarfæri. Ekki er gefinn upp ákveðinn göngutími fyrir einstakar leiðir enda fer það mjög eftir þjálfun hvers og eins hve hratt er farið yfir. Meðalgöngumaður fer etv. 4 km á klst. á sléttu en þar þarf að bæta 1 klst. við fyrir hverja 450 m sem farið er upp á við. Göngufólk skal vara sig á að oft skipast skjótt veður í lofti á fjöllum við Glerárdal. Þar geta skolið á stórhriðar með mikilli úrkomu og veðurhæð á hvaða árstíma sem er.

*Leiðirnar eru flokkaðar eftir því hve erfiðar þær eru:*

- Auðveld
- Nokkuð krefjandi
- Mjög krefjandi

### Leið 1: Súlu frá bílastæði við Öskuhaugana: □□

(Bílastæði: GPS 65°39,205'N – 18°10,355'V.)

Vegalengd: 5 km, lóðrétt hækkun: 880 m.

Stikuð leið, greiðfær, talsvert brött efst. Mikið útsýni frá Ytri-Súlu til N og A. Í góðu færi er stutt yfir á Syðri-Súlu með miklu útsýni til S.

### Leið 2: Inn Glerárdal að austan frá Öskuhaugum í Lamba: □

(Lambi: GPS 65°34,880'N – 18°17,770'V.)

Vegalengd 11 km, lóðrétt hækkun: 470 m.

Stikuð leið, fyrst inn gilbarm Glerár, sveigir síðan upp í hlíðina, fylgir fjárgötum að mestu að brú á Fremri-Lambá. Þaðan skáhallt yfir Grenishóla að Lamba, skála FFA.

### Leið 3: Kerling frá Lamba: □□□

Vegalengd upp á tind: 4 km, þaðan 6 km niður í Finnastaði.

Lóðrétt hækkun: 800 m.

Ómerkt leið, brött, getur verið erfið, ísöxi og mannbroddar æskileg. Upp á háfjallið að vestan er fylgt hrygg sem veit VSV í stefnu á Glerárdalshnjúk. Af fjallinu er afar víðsýnt í björtu veðri, enda Kerling hæsta fjall við Eyjafjörð. Mjög brött og erfið leið austur af háfjallinu og þaðan SA niður í Finnastaði í Eyjafjarðarsveit.

**Leið 4: Frá Lamba niður Finnastaðadal:** □□

Vegalengd: 11 km, lóðrétt hækkun: 270 m.

Ómerkt leið inn frá Lamba, upp í skarðið austan Glerárdalshnjúks, þaðan niður Finnastaðadal að norðan, að Finnastöðum í Eyjafjarðarsveit.

**Leið 5: Frá Lamba um Nyrðri-Krók niður Skjöldal:** □□

Vegalengd: 18 km, lóðrétt hækkun: 400 m.

Ómerkt leið, frá Lamba inn í botn Glerárdals, upp í skarðið vestan Stórastalls, þaðan niður Nyrðri-Krók að vestan og svo niður Skjöldal sunnan ár að Miklagarði í Eyjafjarðarsveit.

**Leið 6: Frá Lamba niður Bægisárdal:** □□

Vegalengd: 15 km, lóðrétt hækkun: 620 m.

Ómerkt leið, fyrst er gengið niður að Glerá innanvert við Lamba þar sem oftast er hægt að vaða yfir ána. Þaðan er gengið upp hlíðina vestan Glerár upp á Hrútaskeið og V í skarðið milli Steinsfells og Tröllatinds. Þaðan niður Bægisárjökul og út Bægisárdal að vestan að Syðri-Bægisá.

**Leið 6a: Frá Lamba á Tröllafjall:** □□□

Vegalengd: 7 km, lóðrétt hækkun: 850 m.

Ómerkt leið, fylgir leið 6 upp í skarðið milli Steinsfells og Tröllatinds. Þaðan er gengið til NA yfir Tröllatind og upp á Tröllahyrnu, bratt en torfærulítið. Þaðan er greið leið norður á hátind Tröllafjalls, sem er annað hæsta fjall við Eyjafjörð. Af fjallinu er geysivíðsýnt í björtu veðri.

**Leið 7: Frá Lamba norður Glerárdal að vestan:** □

Vegalengd 12 km, allt niður í móti að kalla.

Gengið er niður að Glerá innanvert við Lamba þar sem oftast má vaða yfir hana (sjá Leið 6), þaðan út vesturbakka Glerár að göngubrú á Fremri-Lambá, nokkur hundruð metra uppi í gili Fremri-Lambár. Þessi leið er að nokkru stikuð. Þaðan er haldið áfram út vesturbakka Glerár að Heimari-Lambá. Þar norðan við er fylgt fjárgötum ofan við gilbarm Glerár út yfir Illugilin og út á bílveg neðan vatnstankanna í vesturhlíð Glerárdals. Að lokum er farið austur yfir gil Glerár um göngubrú á Glerá á milli Fremri- og Heimari-Hlífár og upp á Öskuhaugana.

**Leið 7a: Frá Lamba upp að Tröllunum og Vatninu (Tröllaspegli): □□**

Vegalengd frá Lamba að brú á Fremri-Lambá: 7 km, lóðrétt hækkun: 450 m.

Leið 7 er fylgt vestur fyrir Glerá suðvestan Lamba, þá er haldið upp sunnan og vestan við Hausinn upp að Tröllunum, mjög sérkennilegum berggöngum austan í Tröllafjalli. Þaðan er gengið NA niður að Vatninu og svo áfram niður að brúnni á Fremri-Lambá. Fallegt útsýni yfir Glerárdal af þessari leið.

**Leið 8: Frá Skíðastöðum á Strýtu: □□□**

Vegalengd: 6 km, lóðrétt hækkun: 950 m.

Ómerkt leið, víða mjög brött, ísöxi og mannbroddar æskileg nema um hásumar.

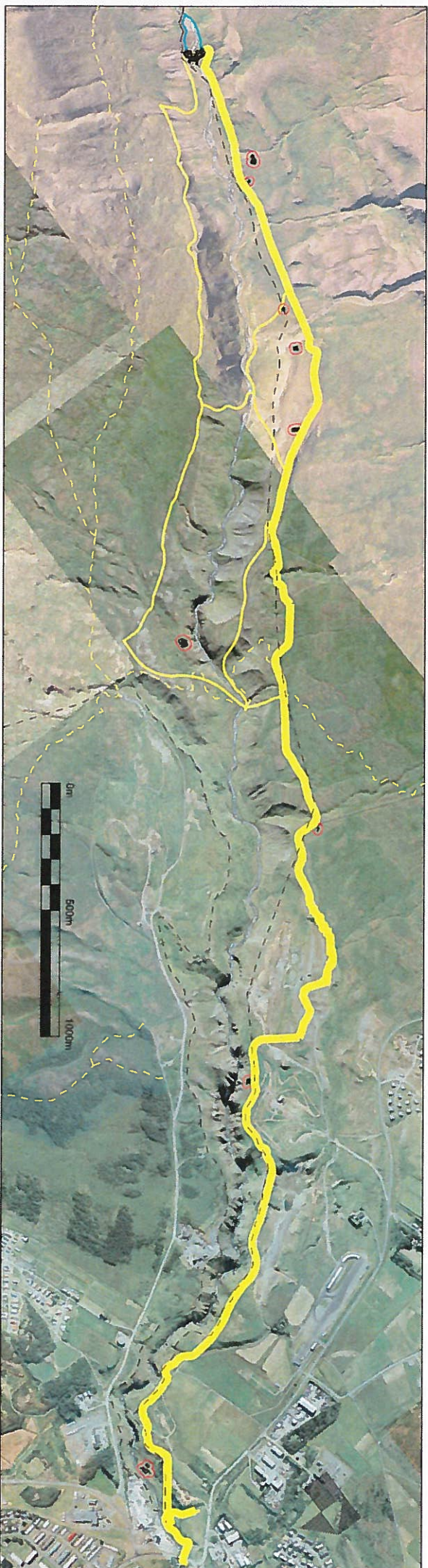
Gengið frá Skíðastöðum, upp með skíðalyftunum, svo í norður frá efstu lyftunni að Mannshrygg. Fara má upp bratta fönn sunnan í hryggnum eða klifra upp hrygginn að austan upp á Hlíðarfjall. Þaðan er gengið til SV vestan á Hlíðarfjalli, niður á Vindheimajökul norðaustan við Strýtu og svo upp norðausturhrygg Strýtu á hátindinn. Geysivíðsýnt af tindinum í björtu veðri.





Tekið saman í desember 1993 og endurskoðað í júní 1997 og í júlí 2003.

Gönguleiðanefnd FFA



# Viðauki IV



-  Mörk fólkvangs
-  Stígar gerðir í tengslum við Glerávrirkjun II
-  Fyrirhugaðir stígar samkv. deiliskipulagi Glerávrirkunar
-  Ýmsir slóðar (kortagrunnur Akureyrar)
-  Fornleifar (deiliskráning v. Glerávrirkunar)

Mýnd 3 - Göngukort frá Fallorku, einnig aðgengilegt á [umhverfisstofnun.is](http://umhverfisstofnun.is)

# Viðauki V

## Samráðsaðilar:

- Hörgársveit
- KKA Akstursíþróttafélag
- Landsnet
- Norðurhorka hf.
- Skipulagsstofnun
- Vegagerðin
- Eyjafjarðarsveit
- Ferðafélag Akureyrar
- Ferðaklúbburinn 4x4
- Hestamannafélagið Léttir
- Isavia ohf.
- Náttúrustofa Norðausturlands
- Náttúrufræðistofnun Íslands
- Umhverfis- og auðlindaráðuneyti
- Samgöngustofa
- Skotvís
- Fallorka
- Extreme Adventures
- Bergmenn
- Minjastofnun Íslands

## Viðauki VI



**Akureyrarbær**  
UMHVERFIS- OG  
MANNVIRKJASVIÐ

Akureyri, 18. október 2018

### Aðgerðaáætlun fyrir Glerárdal:

- ✓ Útbúa göngustíg ásamt brúun lækja inn dalinn að skála Ferðafélagsins í Lamba að austanverðu. Þessi leið er um 10,3 km.
- ✓ Ný göngubrú yfir Glerá.
- ✓ Útbúa göngustíg ásamt brúun lækja frá Skála Ferðafélagsins í Lamba að vestanverðu að virkjun í Glerá. Þessi leið er um 9,3 km.
- ✓ Nýtt bifreiðastæði.
- ✓ Upplýsingaskilti við aðkomu.
- ✓ Upplýsingaskilti inn á dalnum við gönguslóða með upplýsingum um svæðið s.s. kennileiti, gróðurfar, fuglalíf og jarðmyndanir.
- ✓ Vöktun fuglalífs (ekki ákveðið hvernig því verður háttáð).
- ✓ Vöktun beltarálags (ekki ákveðið hvernig því verður háttáð).

Þetta eru þau atriði sem Akureyrarbær hefur haft að leiðarljósi til að auðvelda aðgengi að Glerárdal og auka útivistarmöguleika fyrir bæjarbúa og gesti. Mjög erfitt er að setja niður fyrirfram ákveðnar tímasetningar þar sem líklega verður sótt um styrki til framkvæmdasjóðs ferðamannastaða og fleiri aðila og móttframlag kæmi þá frá Akureyrarbæ. Sjálfbodaliðar t. d. frá Ferðafélagi Akureyrar myndu eflaust verða fengnir til ýmissa verka á dalnum þar sem mikla þekkingu er að finna hjá þeim.

Með undirskrift þessari staðfestist að sveitafélag muni koma að uppbyggingu svæðanna með þeim hætti er fram kemur í aðgerðaáætlun fyrir Glerárdal.

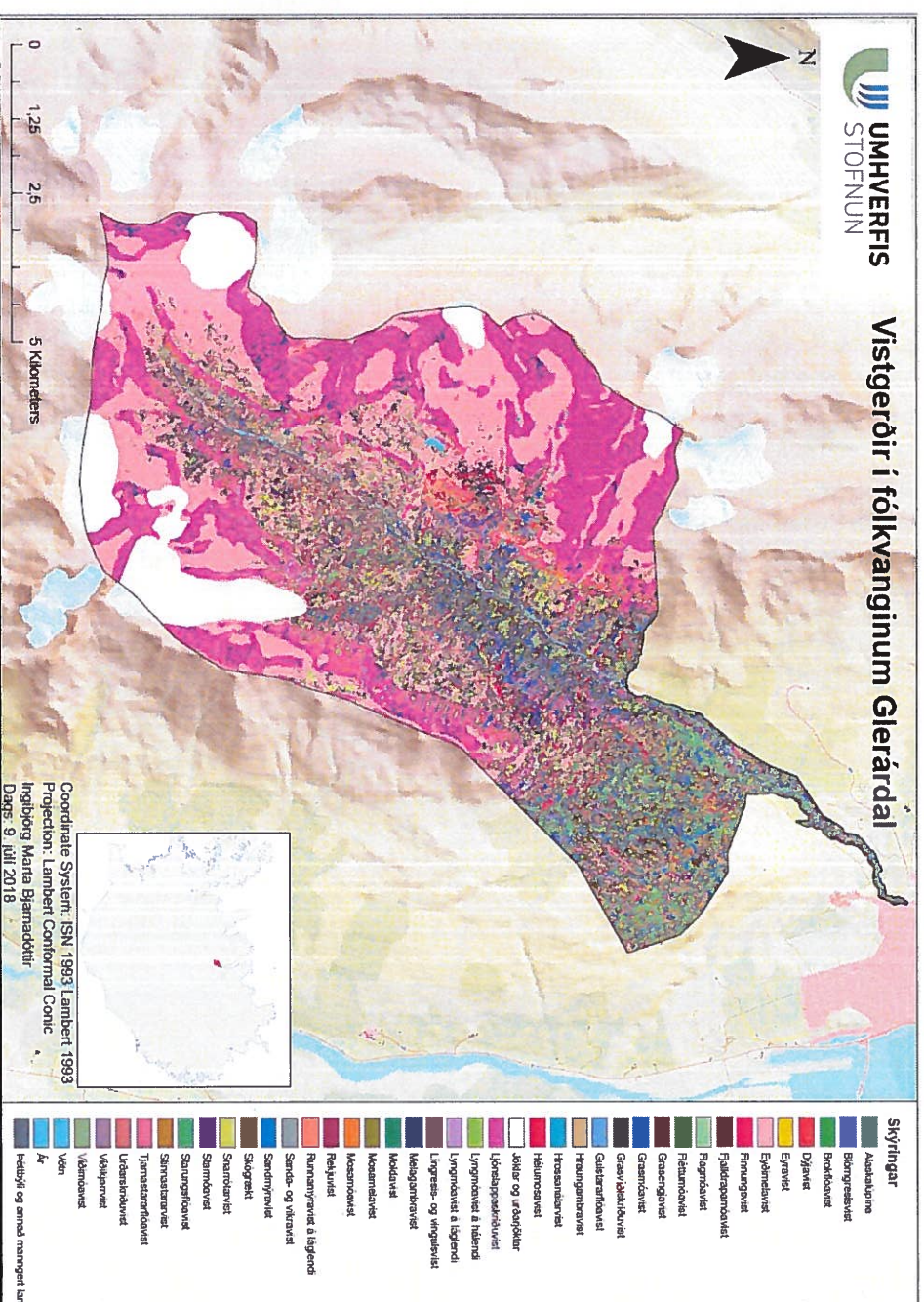
F. h. sveitafélags



Ásthildur Sturludóttir  
bæjarstjóri

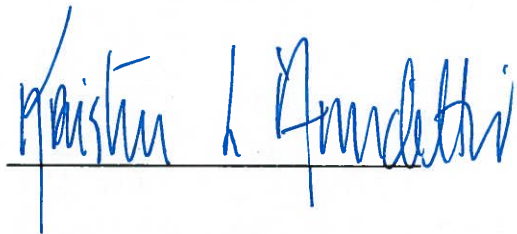


# Viðauki VII





F.h. Umhverfisstofnunar, 19. október 2018



Kristín Linda Árnadóttir, forstjóri



Þórdís Björt Sigþórsdóttir, sérfræðingur



Staðfesting umhverfis- og auðlindaráðherra

