

# Tillaga að

# STARFSLEYFI

Framleiðsla á regnbogasilungi og þorski

Háafell ehf.,  
Ísafjarðardjúp  
Lögheimili:

Nauteyri, 510 Hól mavík,  
Kt.: 5201993149

## 1 ALMENN ÁKVÆÐI

### 1.1 Rekstraraðili

Starfsleyfi þetta gildir fyrir Háafell ehf., kt. 5201993149, fyrir sjókvíaeldi á regnbogasilungi og þorski í Ísafjarðardjúpi. Háafell ehf. er hér eftir nefndur rekstraraðili.

Komi nýr aðili að rekstrinum getur hann sótt um að starfsleyfið verði fært yfir á sig án þess að gefið verði út nýtt starfsleyfi. Með umsókninni skulu fylgja gögn sem sýna fram á að rekstraraðilinn hafi tekið við rekstrinum.

Rekstraraðili getur falið verktaka að annast verk fyrir sig, enda hafi hann þá gengið úr skugga um að viðkomandi hafi öll tilskilin opinber leyfi. Rekstraraðili ábyrgist þó áfram að ákvæðum starfsleyfisins sé fylgt. Rekstraraðila ber að uppfylla gildandi lög og reglugerðir á starfssviði sínu og haga starfsemi í samræmi við gildandi skipulagsáætlanir.

### 1.2 Umfang starfseminnar

Starfsleyfið tekur til framleiðslu á regnbogasilungi og þorski. Hámarkslífmassa á hverjum tíma má ekki fara yfir 7.000 tonn (6.800 tonn af regnbogasilungi og 200 tonn af þorski). Um er að ræða eldi í sjókvíum og skal það vera staðsett innan þeirra svæða sem tilgreind er í viðauka 1 og 2. Starfsleyfið nær til þriggja sjókvíaeldissvæða í Ísafjarðardjúpi.

Rekstraraðila er heimilt að framleiða í kynslóðaskiptu eldi í sjókvíum á þremur sjókvíaeldissvæðum með eftirfarandi takmörkunum:

#### Sjókvíaeldissvæði A

Samanstendur af níu eldissvæðum í Álftafirði, Seyðisfirði og Skötufirði

- Hámarkslífmassi á hverjum tíma 3.500 tonn

#### Sjókvíaeldissvæði B

Samanstendur af þremur eldissvæðum við Bæjarhlíð

- Hámarkslífmassi á hverjum tíma 3.500 tonn

### Sjókvíaeldissvæði C

Samanstendur af fimm eldissvæðum í Mjóafirði og Ísafirði

- Hámarkslífmassi á hverjum tíma 3.500 tonn

Eldið er að jafnaði á nokkrum eldissvæðum í senn og að loknu því tímabili eru eldissvæðin hvíld samanber gr. 3.2 í starfsleyfi.

Fjarlægðarmörk milli eldissvæða skulu vera samkvæmt 4. gr. reglugerðar nr. 1170/2015 um fiskeldi<sup>1</sup>.

### 1.3 Eftirlit

Umhverfisstofnun hefur eftirlit með starfsemi rekstraraðila í samræmi við ákvæði X. kafla reglugerðar nr. 550/2018, um losun frá atvinnurekstri og mengunarvarnareftirlit.

Eftirlit felst m.a. í reglubundinni skoðun á vettvangi, móttöku athugasemda, fyrirspurna og yfirferð gagna sem rekstraraðila ber að skila. Viðbótareftirlit getur m.a. farið fram vegna nýs búnaðar, vegna kvartana eða sérstakra úttekta vegna áætlana sem rekstraraðili hefur gert um úrbætur.

### 1.4 Breytingar á rekstri

Rekstraraðili skal veita útgefanda starfsleyfis upplýsingar um fyrirhugaðar breytingar á rekstri með góðum fyrirvara áður en ráðist verður í þær, sbr. 1.mgr. 13. gr. reglugerðar nr. 550/2018. Á grundvelli þeirra metur stofnunin hvort nauðsynlegt sé að gefa út nýtt starfsleyfi sbr. 2. mgr. 13. gr. reglugerðarinnar.

### 1.5 Gangsetning og stöðvun rekstrar (lokun)

Verði rekstri hætt, tímabundið eða varanlega eða reksturinn stöðvast óvænt skal vera áætlun til staðar til þess að úrgangi, efnun, búnaði og rekstrarsvæði verði ráðstafað á viðurkenndan hátt. Fjalla skal þar annars vegar um tímabundna rekstrarstöðvun og hins vegar um varanlega rekstrarstöðvun. Í áætluninni skal gengið út frá því að lágmarka möguleg mengunaráhrif. Eftirlitsaðila er heimilt að krefja rekstraraðila um að tímasetja áætlun um frágang ef hann telur þörf á.

Útbúa skal og vinna eftir neyðaráætlun sem skal vera tiltæk ef kemur til óvæntrar stöðvunar á rekstri eldisstöðvarinnar. Neyðaráætlunin skal innihalda tillögur um meðferð, meðhöndlun og förgun eldisfisksins þann tíma sem eldisstöðin er ekki í rekstri.

Tilkynna skal eftirlitsaðila án tafar um stöðvun rekstar og ráðstafanir þar að lútandi þannig að taka megí út frágang. Tilkynna skal eftirlitsaðila um gangsetningu ef rekstur hefur legið niðri.

### 1.6 Endurskoðun starfsleyfis

Endurskoða skal starfsleyfið reglulega, sbr. 15. gr. laga nr. 7/1998 og 14.gr reglugerðar nr. 550/2018.

Einnig er skylt að endurskoða starfsleyfið ef forsendur rekstrarins breytast með eftirfarandi hætti, sbr. 14. gr. reglugerðar nr. 550/2018:

- Ef rekstraraðili breytir rekstrinum með þeim hætti að tilkynningaskyلت er sbr. gr. 1.4.

---

<sup>1</sup> Gert er ráð fyrir að ákvörðun Matvælastofnunar um fjarlægðarmörk liggí fyrir við útgáfu starfsleyfis.  
Síða 2 af 14

- Þegar mengun af völdum stöðvar er slík að nauðsynlegt reynist að endurskoða gildandi viðmiðunarmörk fyrir losun sem tilgreind eru í starfsleyfi eða láta ný viðmiðunarmörk koma fram í leyfinu,
- Þegar nota þarf aðra tækni vegna rekstraröryggis,
- Þegar nauðsynlegt er að fara að nýjum eða endurskoðuðum umhverfisgæðastöðlum í samræmi við 11. gr. reglugerðar nr. 550/2018.
- Ef breytingar verða á bestu aðgengilegu tækni sem gera það kleift að draga umtalsvert úr losun mengunarefna. Ef breytingar verða á viðmiði um bestu aðgengilegu tækni (BAT) skal rekstraraðili senda útgefanda starfsleyfis, skv. beiðni útgefandans, tímasetta áætlun sem fjallar um með hvaða hætti hann hyggist taka upp hina nýju tækni en rökstyðji annars að honum sé það ekki mögulegt.
- Ef breytingar verða á lögum eða reglum um mengunarvarnir eða annað sem snertir reksturinn.
- Ef burðarþolsmat svæðisins er metið of lítið fyrir rekstur stöðvarinnar.
- Ef vöktun leiðir í ljós að umhverfismarkmið sem sett hafa verið fyrir umrætt vatnshlot á grundvelli laga nr. 36/2011 um stjórn vatnamála, nást ekki. Endurskoðun skal tryggja að umhverfismarkmiðum verði náð.
- Ef breytingar verða á áhættumati Hafrannsóknastofnunar vegna erfðablöndunar.

Rekstraraðila er þó ætíð skylt að fara að gildandi lögum og reglugerðum, sbr. gr. 1.1, jafnvel þótt starfsleyfi hafi ekki verið endurskoðað.

## 1.7 Valdsvið og þvingunarúrræði

Fylgi rekstraraðili ekki ákvæðum starfsleyfis, laga og reglugerða á starfssviði sínu, eða fyrirmælum eftirlitsaðila um úrbætur, getur eftirlitsaðili beitt ákvæðum XVII. kafla laga nr. 7/1998, um hollustuhætti og mengunarvarnir, til að knýja fram úrbætur.

Eftirlitsaðila er þannig m.a. heimilt að veita tilhlýðilega fresti til úrbóta og veita áminningu, sbr. 1. og 2. tl. 1. mgr. 60. greinar laganna.

Sinni rekstraraðili ekki fyrirmælum um úrbætur innan tiltekins frests er eftirlitsaðila heimilt, sbr. 1. mgr. 61. greinar laganna, að ákveða rekstraraðila dagsektir eða að láta vinna verk á kostnað rekstraraðila.

Jafnframt er eftirlitsaðila heimilt, sbr. 3. tl. 1. mgr. 60. greinar laganna, ef um alvarleg tilvik eða ítrekuð brot er að ræða, eða sinni rekstraraðili ekki fyrirmælum um úrbætur innan tiltekins frests, að stöðva eða takmarka starfsemi rekstraraðila, eða að afturkalla starfsleyfið.

Telji Umhverfisstofnun að um alvarlega hættu sé að ræða, og að aðgerðir þoli enga bið, er stofnuninni heimilt að stöðva rekstur til bráðabirgða þegar í stað og tilkynna það heilbrigðisnefnd sbr. 63. gr. laganna. Umhverfisstofnun getur lagt á stjórnvaldssektir sbr. 67. gr. laga nr. 7/1998.

## 1.8 Upplýsingaréttur almennings

Almenningur á rétt á aðgengi að upplýsingum um starfsleyfi, starfsleyfisumsókn og mengunareftirlit í samræmi við ákvæði í kafla VI. í viðauka reglugerðar nr. 550/2018.

Umhverfisstofnun birtir eftirlitsniðurstöður samkvæmt grein 1.3. og 1.7 opinberlega. Birtingin er á vefsíðu stofnunarinnar eða með öðrum aðgengilegum hætti. Að öðru leyti vísast til upplýsingastefnu stofnunarinnar.

## 1.9 Umhverfisábyrgð

Rekstraraðili ber ábyrgð á umhverfistjóni eða yfirvofandi hættu á slíku tjóni af völdum atvinnustarfsemi sbr. lög nr. 55/2012, um umhverfisábyrgð, og skal koma í veg fyrir tjón eða bæta úr tjóni ef það hefur orðið og bera kostnað af ráðstöfunum sem af því leiðir.

## 2 STARFSHÆTTIR

### 2.1 Starfshættir

Rekstraraðili skal beita góðum starfsreglum við rekstur stöðvarinnar. Í því felast aðgerðir til að draga úr neikvæðum umhverfisáhrifum eldisins, m.a. með góðum starfsaðferðum við fóðrun og notkun efna og lyfja, með því að tryggja gott heilbrigðisástand eldisstofnsins, svo og að draga úr losun efna út í umhverfið. Gerðar skulu nauðsynlegar ráðstafanir til þess að koma í veg fyrir mengunaróhöpp og draga úr afleiðingum þeirra. Rekstraraðili skal setja sér umhverfismarkmið og starfa samkvæmt þeim og skulu endurskoðuð á a.m.k. fjögurra ára fresti. Ef umhverfismarkmið eru hluti af umhverfisstjórnunarkerfi rekstraraðila er fullnægjandi að vísa til þeirra.

### 2.2 Samskipti og samráð

Sérstakur fulltrúi rekstraraðila skal vera tengiliður við eftirlitsaðila og ber hann ábyrgð á samskiptum rekstraraðila vegna eftirlits með mengunarvörnum fyrirtækisins og framkvæmd viðbragðsáætlaana. Eftirlitsaðili getur haft samband við þennan aðila utan hefðbundins starfstíma ef þörf krefur.

### 2.3 Verkstjórn og takmörkun aðgangs

Tryggja skal að starfsfólk hafi fullnægjandi þekkingu á eitrunarhættu og eiginleikum þeirra efna sem það gæti komist í tæri við og skulu upplýsingar þar að lútandi ávallt vera tiltækar á vinnustað. Rekstraraðila er skylt að ganga þannig frá olíubirgðum, olíuúrgangi, eiturefnum og hættulegum efnum að ekki sé hættu á að þessi efni berist út í umhverfið, í sjó, í yfirborðsvatn eða í grunnvatn.

Rekstraraðili skal halda rekstrarsvæði sínu snyrtilegu. Eftirlitsaðili getur krafist lagfæringa og viðgerða á eldiskvíum, lóð, girðingu eða öðrum mannvirkjum ef nauðsynlegt þykir til þrífnaðar eða ef ástand þeirra er til lýta fyrir umhverfið.

### 2.4 Umhverfisstjórnunarkerfi

Rekstraraðili getur valið að vinna eftir umhverfisstjórnunarkerfi, kjósi hann það. Velja má staðlað umhverfisstjórnunarkerfi, t.d. ISO 14001, eða þátttöku í umhverfisstjórnunarkerfi ESB, sbr. reglugerð nr. 344/2013 um frjálsa þátttöku fyrirtækja og stofnana í umhverfisstjórnunarkerfi Evrópusambandsins (EMAS).

### 2.5 Áhættumat og viðbragðsáætlun vegna hættu á mengun hafs og stranda

Rekstraraðili skal vera með viðbragðsáætlun sem unnin er á grundvelli áhættumats sem að lágmarki felur í sér skilyrði í viðauka I.b. í lögum nr. 33/2004, um varnir gegn mengun hafs og stranda. Viðbragðsáætlun skal vera tiltæk starfsmönnum á vinnustað og aðgengileg eftirlitsaðila.

### 2.6 Viðbrögð við mengunaróhöppum

Verði óhapp sem getur haft í för með sér losun mengandi efna út í umhverfið skal þegar í stað grípa til aðgerða til að koma í veg fyrir útbreiðslu mengunarefna og til að fyrirbyggja að mengun valdi skaða á

umhverfinu. Eftir því sem við á skal fylgja viðbragðsáætlun, sbr. gr. 2.5. Rekstraraðila ber að hreinsa þá mengun sem kann að verða við óhöpp eða önnur atvik, á sinn kostnað.

Rekstraraðili skal fara yfir öll óhöpp og gera ráðstafanir sem miða að því að hindra að sambærileg atvik endurtaki sig. Eftirlitsaðili skal upplýstur um slíkar ráðstafanir.

## 2.7 Tilkynningar vegna mengunaróhappa

Ef óhapp verður sem þarfnast tafarlausra aðgerða skal hafa samband við 112.

Tilkynna skal eftirlitsaðila um mengunaróhapp eins fljótt og mögulegt er. Greina skal eftirlitsaðila frá því ef hætta er talin á neikvæðum afleiðingum fyrir umhverfið.

Eftirlitsaðila er heimilt, ef þörf er á, að óska eftir upplýsingum um önnur sérstök atvik í rekstri sem geta haft í för með sér aukna mengun. Einnig skal rekstraraðili fara yfir atvikið og gera ráðstafanir sem miði að því að hindra að sambærilegt atvik endurtaki sig. Eftirlitsaðili skal upplýstur um slíkar ráðstafanir.

## 2.8 Trygging vegna bráðamengunar

Rekstraraðili skal taka ábyrgðartryggingu eða leggja fram aðra fullnægjandi tryggingu sem Umhverfisstofnun metur gilda, sem jafngildir allt að 1 milljón SDR, sbr. ákvæði 16. greinar laga nr. 33/2004. Rekstraraðili skal senda Umhverfisstofnun staðfestingu á tryggingunni þegar þess er óskað.

## 2.9 Breytingar á mælingum

Eftirlitsaðili getur, telji hann ástæðu til, farið fram á tíðari mengunarmælingar eða efnagreiningar en starfsleyfið gerir ráð fyrir eða heimilað að dregið verði úr tíðni mælinga eftir því sem við á.

Ákvörðun um að draga úr tíðni mælinga skal þó ekki tekin nema eitthvert eftirfarandi skilyrða sé fyrir hendi:

- Mælingar hafi sýnt með sannfærandi hætti að mengunarþáttur er óverulegur.
- Mælingum hafi áður verið fjölgað umfram þær sem starfsleyfið tilgreinir.
- Sýnt hafi verið fram á að nota megi aðrar aðferðir en mælingar við að meta mengunina.

# 3 VARNIR GEGN MENGUN YTRA UMHVERFIS

## 3.1 Mengunarvarnir

Rekstraraðila ber að uppfylla gildandi lög og reglugerðir á starfssviði sínu. Rekstraraðili skal nota bestu aðgengilegu tækni (BAT) á hverjum tíma sem skilgreind hefur verið við mengunarvarnir og nýta vel orku og vatn. Þegar aðferðum er beitt við mengunarvarnir sem valda því að mengun færist á milli andrúmslofts, vatns og jarðvegs skal lágmarka neikvæð áhrif á umhverfið (sambættar mengunarvarnir). Besta aðgengilega tækni hefur verið skilgreind í „Bat for fiskeopdræt i Norden“, ©Nordisk Ministerråd, TemaNord 2013:529.

## 3.2 Hvíldartími

Hvert eldissvæði skal hvíla í a.m.k. 12 mánuði á milli eldislota (frá lokum slátrunar).

Þrátt fyrir hvíld eldissvæða skv. 1. mgr. getur Umhverfisstofnun einhliða frestað útsetningu eftir tólf mánaða hvíldartíma, bendi niðurstöður vöktunar til þess að umhverfisaðstæður séu óhagstæðar á sjókvíaeldissvæði/eldissvæði að mati Umhverfisstofnunar.

Tilkynna þarf Umhverfisstofnun hvenær seiði verði sett út í kvíar, með a.m.k. tveggja vikna fyrirvara. Þá þurfa einnig að liggja fyrir upplýsingar um vöktun eldissvæðanna.

### 3.3 Fóðurgjöf og val á fóðri

Fóðurgjöf og vali á fóðri skal stýrt þannig að myndun úrgangs sé í lágmarki, t.d. með fóðrunarkerfi sem tekur tillit til vaxtarlíkana.

### 3.4 Efnalosun

Losun fosfórs í viðtaka má ekki fara fram úr 9,0 kg /tonn af framleiddum fiski. Framleitt tonn miðast við lífmassaaukningu árlega. Rekstraraðila er ekki heimil önnur losun á þeim efnum sem talin eru upp í listum I og II í viðauka reglugerðar nr. 796/1999, um varnir gegn mengun vatns.

### 3.5 Eldiskvíar og ráðstafanir vegna uppsöfnunar fóðurleifa

Til að hindra að uppsöfnun fóðurleifa hafi áhrif á heilbrigði eldisstofnsins og gæði umhverfis er rekstraraðila heimilt að flytja eldiskvíarnar til á svæðinu. Sama á við ef þörf krefur vegna hvers kyns yfirvofandi hættu fyrir búnað eða eldisfisk. Tilkynna skal eftirlitsaðila þegar kvíarnar eru fluttar til á eldissvæðinu. Halda skal starfsemi í hæfilegri fjarlægð frá annarri mengandi starfsemi, þannig að mengunaráhrif, svo sem næringarefni, úrgangur eða súrefnisþurrð, valdi ekki skaða í öðrum atvinnurekstri, t.d. öðru sjávareldi. Nota skal traustar og góðar botnfestingar en þó skal forðast að raska botni eftir því sem kostur er.

Rekstraraðili skal nota upplýsingar sem fást með umhverfisvöktun, sbr. 5. kafla, til hliðsjónar við framkvæmd á flutningi eldiskvía. Þéttleiki lífmassa í kví skal ekki vera meiri en 15 kg/m<sup>3</sup>.

### 3.6 Lífríki og flokkun vatns

Starfsemin er í vatnshlotum 101-1380-C og 101-1224-C<sup>2</sup> nr Rekstraraðila ber að sjá til þess að vatnsgæðum í viðtaka hraki ekki vegna fiskeldis. Fiskeldi má ekki valda breytingu á lífríki og ástandi eldissvæðanna í firðinum hvað varðar líffræðilega og eðlisefnafræðilega gæðabætti samkvæmt reglugerð 535/2011 um flokkun vatnshlota, eiginleika þeirra, álagsgreiningu og vöktun, sbr. þó grein 3.8. Útgefanda starfsleyfis er heimilt að endurskoða það, sbr. grein 1.6 ef ástandi vatns fer hrakandi vegna rekstrarins og hætta er á að það falli niður um flokk eða hafi fallið niður um flokk samkvæmt 9. og 10. grein reglugerðar nr. 796/1999, um varnir gegn mengun vatns.

### 3.7 Frárennsli frá starfsmannaaðstöðu

Frárennsli frá starfsmannaaðstöðu skal uppfylla kröfur í reglugerð nr. 798/1999, um fráveitur og skólp.

### 3.8 Meindýravarnir

Verði vart við meindýr skal sjá til þess að þau hafist ekki við eða taki sér bólfestu á athafnasvæðum rekstraraðila. Rekstraraðili skal hindra aðgang villtra fugla og spendýra sem sækja að kvíum.

---

<sup>2</sup> Vatnshlotanúmer eru skilgreind skv. III. kafla laga nr. 36/2011 um stjórn vatnamála og er flokkunin aðgengileg á Vatnavefsjóni (vatnshlota vefsjá) Veðurstofu Íslands. Skilgreint sjókvíaeldissvæði fellur inn á vatnshlot í Ísafjarðardjúpi nr. 101-1380-C og 101-1224-C.

### 3.9 Meðhöndlun úrgangs og spilliefna

Ekki er heimilt að farga neins konar úrgangi um niðurföll. Varp efna og hluta í hafið er óheimilt nema með sérstöku leyfi Umhverfisstofnunar sbr. 9. gr. laga nr. 33/2004, um varnir gegn mengun hafs og stranda. Draga skal skipulega úr myndun úrgangs. Ef endurnotkun- og endurnýtingarmöguleikar eru fyrir hendi skal koma úrgangi í slíka vinnslu ef kostur er. Að öðrum kosti skal lífniðurbriótanlegur úrgangur fluttur til viðurkenndrar meðhöndlunar. Ganga skal frá honum í þétt lokuð ílát eða gáma sem losaðir eru eftir þörfum. Þrifa skal ílátin/gámana eftir notkun. Spilliefnum og lyfjaafgöngum skal komið til viðurkenndrar spilliefnamóttöku.

### 3.10 Umgengni um mengandi efni

Rekstraraðila er skylt að ganga þannig frá olíubirgðum, olíuúrgangi, eiturefnum og hættulegum efnum að ekki sé hætt á að þessi efni berist út í umhverfið, í sjó, í yfirborðsvatn eða í grunnvatn. Fylgja skal ákvæðum reglugerðar nr. 884/2017, um varnir gegn olíumengun frá starfsemi í landi. Á öllu athafnasvæði stöðvarinnar skal gæta fyllsta hreinlætis í samræmi við kröfur eftirlitsaðila.

### 3.11 Dauður fiskur

Rekstraraðili skal hafa útbúnað sem fangar dauðan fisk úr kvíunum. Um meðhöndlun fisksins gilda ákvæði greinar 3.9 um lífniðurbriótanlegan úrgang.

### 3.12 Efnanotkun, öryggisblöð og skiptireglan

Rekstraraðili skal vinna samkvæmt efnalögum nr. 61/2013 og reglugerð nr. 888/2015 um skráningu, mat, leyfisveitingu og takmarkanir að því er varðar efni (REACH), sem og öðrum reglugerðum sem gilda um efni og efnablöndur. Við alla efnameðferð skal gæta þess að öryggisblöð séu aðgengileg og uppfærð. Sé þess kostur skal skipta út efnum og efnablöndum sem geta haft í för með sér óæskileg áhrif á heilsu manna eða skaðað umhverfið fyrir efni sem eru minna skaðleg. Við geymslu og meðhöndlun efna skal takmarka aðgengi og mengunarhættu eins og kostur er. Við mengunaróhöpp skal fylgja viðbragðsáætlun skv. gr. 2.6 og 2.7.

Rekstraraðila er skylt að ganga þannig frá mengandi efnum að ekki sé hætt á að þessi efni berist út í umhverfið, í sjó, í yfirborðsvatn eða í grunnvatn.

## 4 INNRA EFTIRLIT

### 4.1 Skráningar

Rekstraraðili skal hafa reglulegt eftirlit með umhverfis- og rekstrarþáttum sem geta haft áhrif á mengun eða losun efna út í umhverfið. Skrá skal upplýsingar um eftirfarandi atriði og skulu skráningar vera aðgengilegar eftirlitsaðila:

- framleiðslumagn og afföll,
- fóðurnotkun, fóðurnýtingu og fóðurgerð,
- magn og gerð hreinsi- og sóttþreinsiefna,
- kvartanir vegna starfseminnar,
- bilanir og óhöpp sem valdið gætu mengun,
- allan úrgang sem verður til í framleiðslunni,
- þjálfun og reynslu starfsfólks sbr. gr. 2.3,
- staðsetningu og framleiðslumagn á hverjum stað,
- niðurstöður vöktunarmælinga,

- losun næringarefna,
- lyfjagjöf m.a vegna laxalúsar (umfang og áætluð áhrif),
- útsetningu seiða (magn og dagsetning).

## 4.2 Skýrslur til eftirlitsaðila

Rekstraraðili skal taka saman ársyfirlit og senda til eftirlitsaðila fyrir 1. maí ár hvert. Í yfirlitinu skulu koma fram niðurstöður vöktunarmælinga og skráninga, sbr. kröfur í 3. 4. og 5. kafla. Þá skulu koma fram þær upplýsingar sem liggja fyrir um flokkun vatns, sbr. ákvæði greinar 3.6. Vöktunarniðurstöðum skal skila árlega fyrir 1. maí í þar til gerða gagnagátt Umhverfisstofnunar undir stjórn vatnamála.

## 4.3 Umhverfisupplýsingar og útstreymisbókhald

Rekstraraðili skal skila árlega til Umhverfisstofnunar upplýsingum skv. 34. gr. laga nr. 7/1998 um hollustuhætti og mengunarvarnir um losun mengandi efna frá starfsstöðinni með rafrænum hætti.

Rekstraraðili ber ábyrgð á þeim upplýsingum sem hann skilar til Umhverfisstofnunar.

Rekstraraðili skal einnig færa útstreymisbókhald í samræmi við reglugerð nr. 990/2008, um útstreymisbókhald.

Heimilt er að skila upplýsingunum sameiginlega auk ársyfirlits sbr. gr. 4.2. Skilafrestir framlengjast þó ekki við það.

# 5 UMHVERFISVÖKTUN

## 5.1 Vöktunaráætlun

Vakta skal gæðapætti sem hafa verið samþykktir af Umhverfisstofnun, sbr. lög nr. 36/2011 um stjórn vatnamála, og skulu þeir tilgreindir í vöktunaráætlun. Vöktunaráætlunin skal vera til afmarkaðs tíma hverju sinni og endurskoðuð reglulega.

Rekstraraðili skal vakta helstu umhverfisþætti í nágrenni kvíanna í samræmi við umfang losunar fyrirtækisins í þeim tilgangi að meta það álag á umhverfið sem starfsemin veldur. Slíkar mælingar skulu vera samkvæmt staðlinum ÍST ISO 12878 og samþykktum líffræðilegum og eðlisefnafræðilegum gæðapáttum<sup>3</sup> og gerðar samkvæmt vöktunaráætlun sem rekstraraðili leggur fram og Umhverfisstofnun samþykkir. Vakta skal dreifingu á losun mengunarefna til viðtaka og vistfræðilegar afleiðingar hennar. Meta skal umhverfisástand sjávarbotns, t.d. með myndatökum af botninum. Taka skal mið af leiðbeiningum Umhverfisstofnunar, m.a. „Upplýsingar um vöktunaráætlanir fiskeldisstöðva“ og síðari viðbótum um vöktun sjókvíaldís, og útfæra áætlunina í samræmi við staðbundnar aðstæður. Endurskoða skal vöktunaráætlun óski Umhverfisstofnunar eftir því, t.d. ef hætt er að vinna eftir umhverfisvottunum eða umhverfisstjórnunarkerfi.

---

<sup>3</sup> Samkvæmt lögum 36/2011 um stjórn vatnamála  
Síða 8 af 14



## 5.2 Kostnaður

Rekstraraðili skal greiða allan kostnað við rannsóknir á mengun í nágrenni kvíanna samkvæmt 5. kafla eða sinn hluta af kostnaðinum ef önnur fyrirtæki á svæðinu valda samskonar mengun. Mælingar skulu vera í höndum rekstraraðila eða aðila sem rekstraraðili tilnefnir og Umhverfisstofnun samþykkir.

## 6 FLOKKUN STARFSEMNI OG GJALDSKYLDA

Starfsemi Starfsemin þessi er flokkuð í lögum nr. 7/1998 í viðauka II, starfsemi B, lið 2. Starfsemin er flokkuð í reglugerð nr. 550/2018 í viðauka IX, lið 2. Rekstraraðili greiðir Umhverfisstofnun gjald vegna útgáfu og kynningar starfsleyfisins og greiðir eftirlitsaðila gjald vegna eftirlits skv. gjaldskrá Umhverfisstofnunar.

Starfsemin skal flokkuð í gjaldflokk skv. áhættumati eftirlits sbr. 57. gr. reglugerðar nr. 550/2018. Gjald vegna viðbótareftirlits, svo sem vegna vanefnda eða kvartana, greiðist sérstaklega samkvæmt gjaldskrá.

## 7 GILDISTAKA

Starfsleyfi þetta, sem er veitt samkvæmt reglugerð nr. 550/2018, um losun frá atvinnurekstri og mengunarvarnareftirlit, sbr. lög nr. 7/1998, um hollustuhætti og mengunarvarnir öðlast gildi við afhendingu Matvælastofnunar til rekstraraðila og gildir til xxxxx.

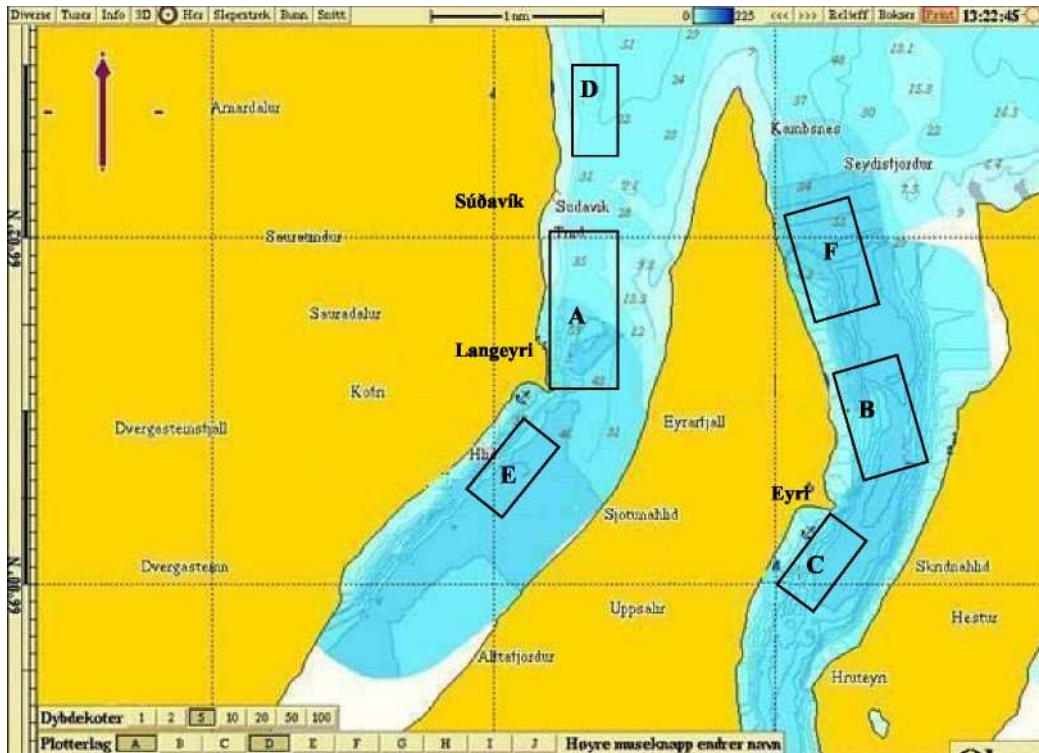
Með gildistöku þessa starfsleyfis falla úr gildi eldri starfsleyfi rekstraraðila skráð á Gunnvör hf. í Bæjarhlið og Skötufirði.

Ákvörðun Umhverfisstofnunar um útgáfu starfsleyfis er kæránleg til úrskurðarnefndar umhverfis- og auðlindamála innan eins mánaðar frá birtingu ákvörðunar Umhverfisstofnunar skv. 1. mgr. 65. gr. laga nr. 7/1998, um hollustuhætti og mengunarvarnir, sbr. 4. gr. laga nr. 130/2011, um úrskurðarnefnd umhverfis- og auðlindamála.

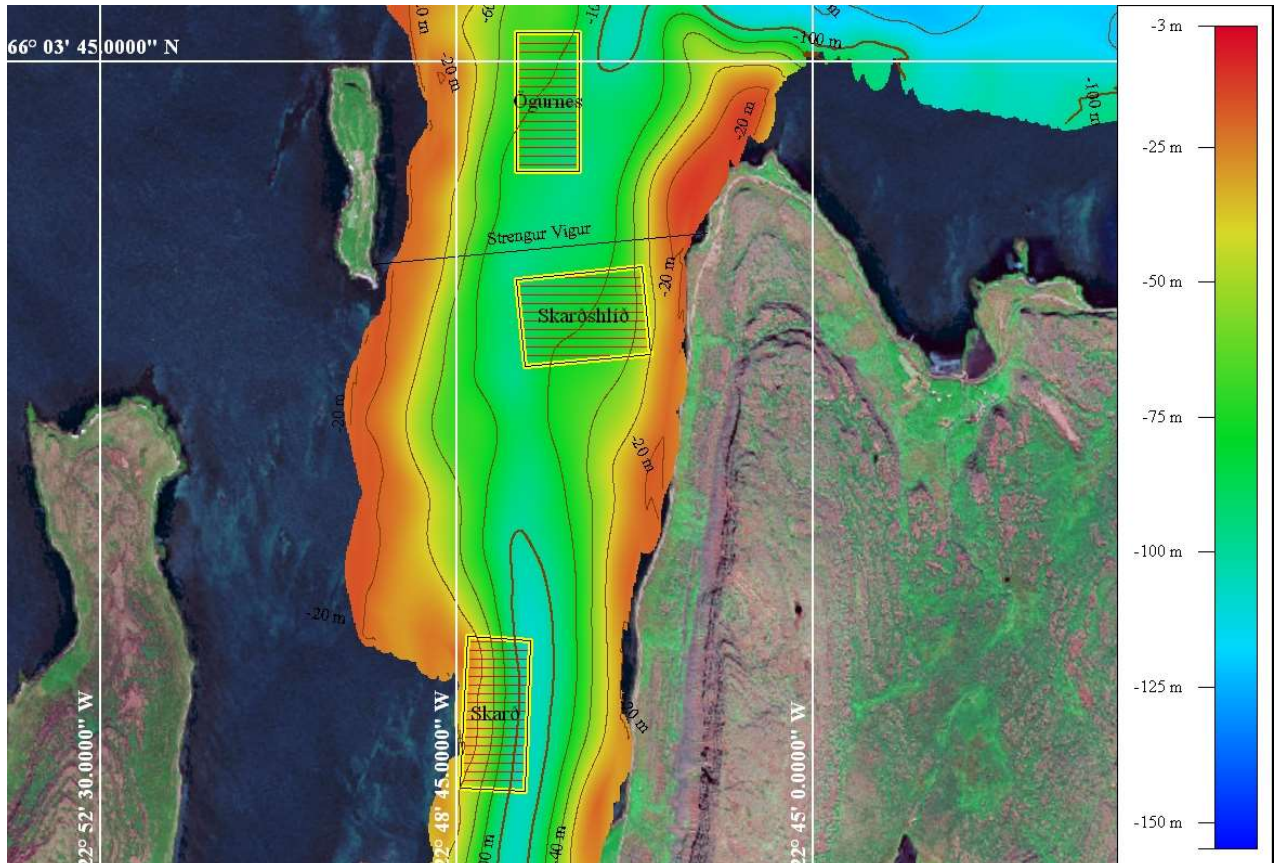
Reykjavík 2019

Umhverfisstofnun

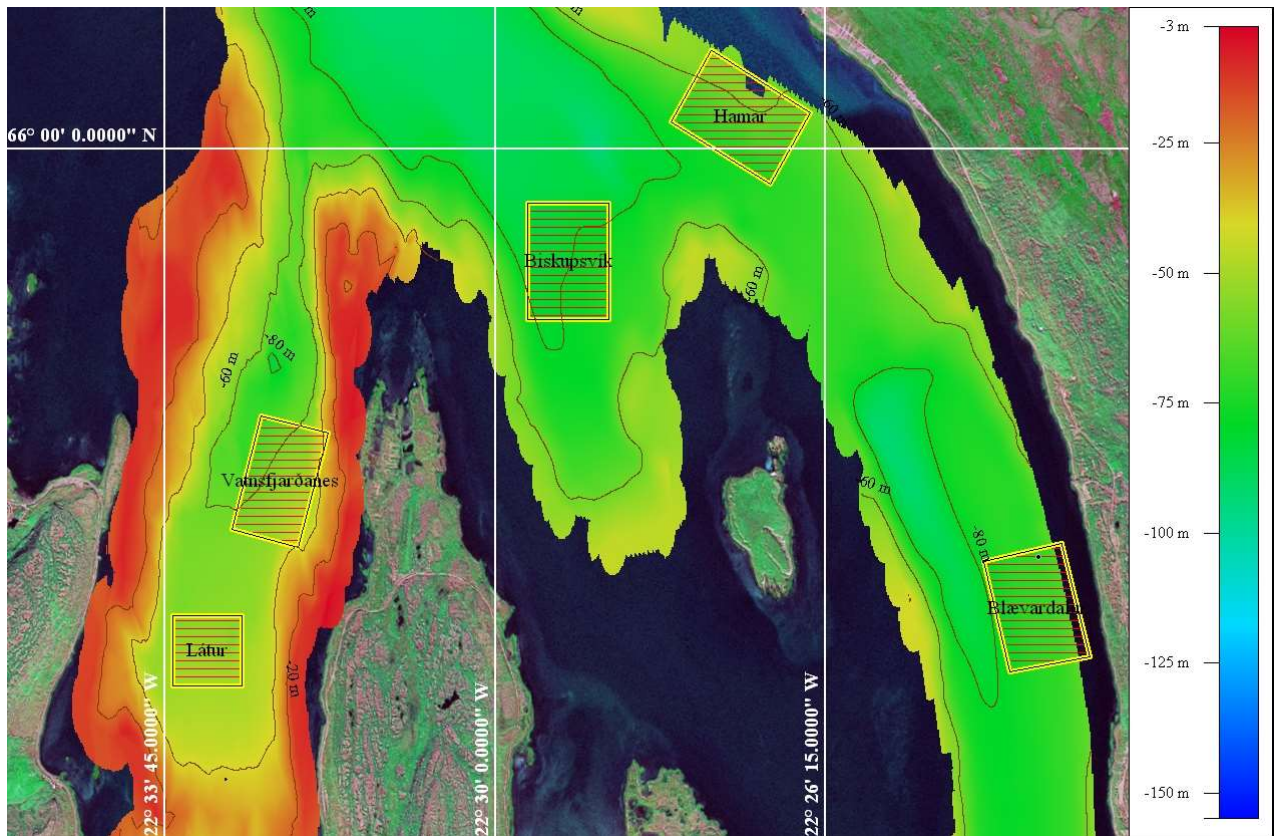
# Viðauki 1



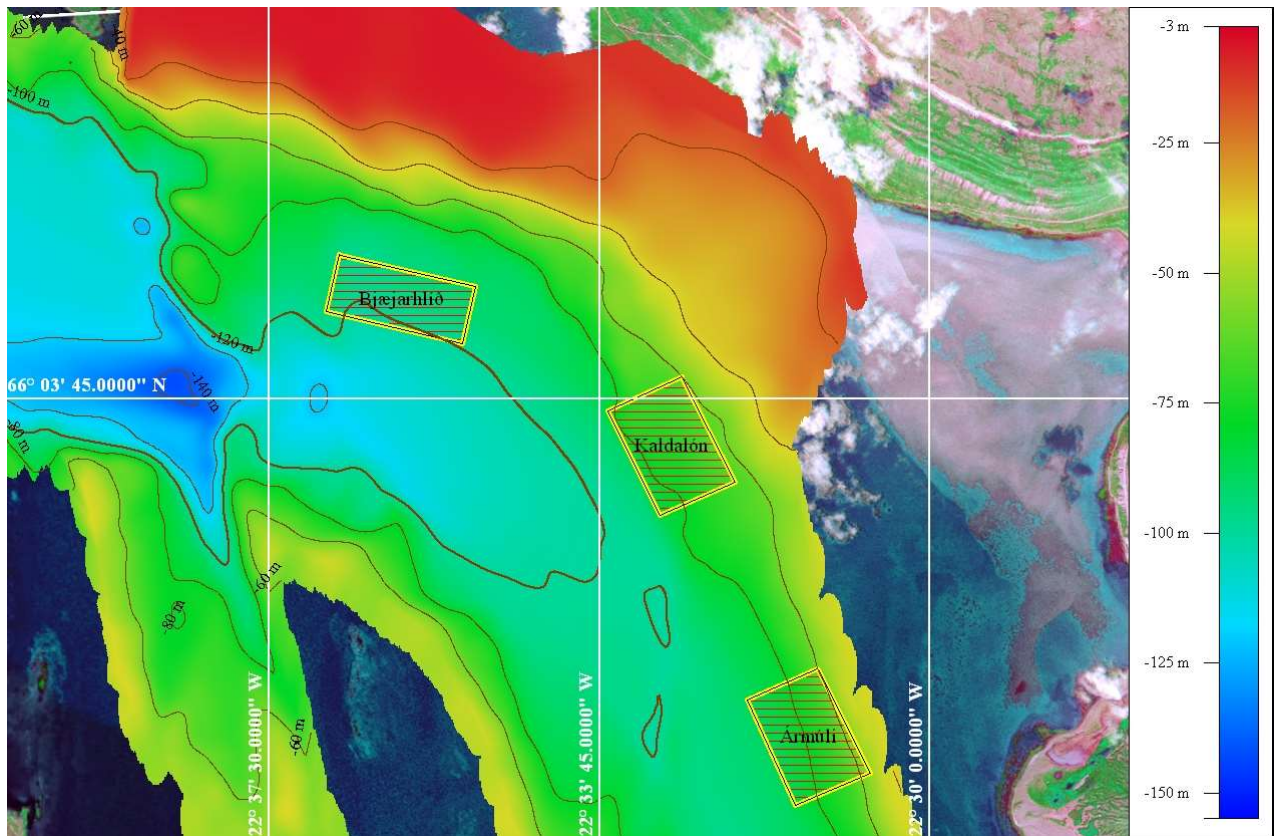
Á kortinu má sjá staðsetningar eldissvæða í Álftafirði og Seyðisfirði ( árgangssvæði 1).



Á kortinu má sjá staðsetningar eldissvæða í Skötufirði ( sjóvkíaeldissvæði A)



Á kortinu má sjá staðsetningar eldissvæða í Mjóafirði og Ísafirði ( sjókvíaldissvæði B).



Á kortinu má sjá staðsetningar eldissvæða í Bæjarhlíð ( sjókvíaldissvæði C).

## Viðauki 2

Hnit eldissvæða í Álftafirði og Seyðisfirði (sjókvíaeldissvæði A)

Heiti	Staðsetning				Dýpi (m)	Áhrifavæði (m)
	Hnit 1	Hnit 2	Hnit 3	Hnit 4		
A. Utan við Langeyri	22°59,2 66°02,02	25°58,2 66°02,02	22°58,2 66°01,13	22°59,2 66°01,13	35	600 x 1.200
B. Utan við Eyri	22°55,1 66°01,23	22°54,2 66°01,35	22°53,9 66°00,68	22°54,7 66°00,60	40	600 x 1.200
C. Innan við Eyri	22°55,2 66°00,37	22°54,7 66°00,22	22°55,4 65°59,82	22°56,0 66°00,00	25	400 x 1.000
D. Kofradýpi	22°58,9 66°03,00	22°58,2 66°03,00	22°58,2 66°02,56	22°58,9 66°02,56	30	400 x 1.200
E. Innan við Langeyri	22°59,5 66°00,96	22°59,1 66°00,80	22°59,8 66°00,37	23°00,4 66°00,52	40	400 x 1.000
F. Kambsnes	22°55,8 66°02,12	22°54,9 66°02,20	22°54,5 66°01,63	22°55,4 66°01,52	40	600 x 1.200

Hnit eldissvæða í Skötufirði (sjókvíaeldissvæði A)

Heiti	Staðsetning				Dýpi (m)	Áhrifavæði (m)
	Hnit 1	Hnit 2	Hnit 3	Hnit 4		
Ögumes	66°03,87 N 22°48,02 V	66°03,87 N 22°47,36 V	66°03,29 N 22°47,35 V	66°03,29 N 22°48,02 V	80-90	1.100 x 500 m
Skarðshlíð	66°02,83 N 22°48,05 V	66°02,86 N 22°46,72 V	66°02,48 N 22°46,68 V	66°02,46 N 22°48,02 V	80-90	1.000 x 700 m
Skarð	66°01,28 N 22°48,57 V	66°01,27 N 22°47,90 V	66°00,62 N 22°47,96 V	66°00,63 N 22°48,62 V	17-110	1.200 x 500 m

Hnit eldissvæða við Bæjarhlíð (Sjókvíaeldissvæði B)

Heiti	Staðsetning				Dýpi (m)	Áhrifavæði (m)
	Hnit 1	Hnit 2	Hnit 3	Hnit 4		
Bæjarhlíð	66°04,44 N 22°36,68 V	66°04,29 N 22°35,15 V	66°04,02 N 22°35,29 V	66°04,18 N 22°36,84 V	90-100	1.200 x 500 m
Kaldalón	66°03,68 N 22°33,55 V	66°03,83 N 22°32,71 V	66°03,34 N 22°32,15 V	66°03,19 N 22°33,01 V	60-80	1.000 x 700 m
Ármúli	66°02,30 N 22°32,04 V	66°02,47 N 22°31,20 V	66°01,98 N 22°30,65 V	66°01,82 N 22°31,49 V	55-90	1.000 x 700 m

Hnit eldissvæða í Mjóafirði (Sjókvíaeldissvæði C)

Heiti	Staðsetning				Dýpi (m)	Áhrifavæði (m)
	Hnit 1	Hnit 2	Hnit 3	Hnit 4		
Látur	65°57,65 N 22°33,46 V	65°57,65 N 22°32,66 V	65°57,34 N 22°32,53 V	65°57,33 N 22°33,46 V	50-60	600 x 600 m
Vatnsfjarðarnes	65°58,71 N 22°32,66 V	65°58,63 N 22°31,89 V	65°58,100 N 22°32,19 V	65°58,18 N 22°32,95 V	35-70	1.000 x 600 m

Hnit eldissvæða í Ísafirði (Sjókvíaeldissvæði C)

Heiti	Staðsetning				Dýpi (m)	Áhrifavæði (m)
	Hnit 1	Hnit 2	Hnit 3	Hnit 4		
Biskupsvík	65°59,63 N 22°29,58 V	65°59,63 N 22°28,66 V	65°59,09 N 22°28,66 V	65°59,09 N 22°29,58 V	70-80	1.000 x 700 m
Hamar	66°00,45 N 22°27,60 V	66°00,15 N 22°26,51 V	65°59,83 N 22°27,00 V	66°00,13 N 22°28,09 V	50-80	1.000 x 700 m
Blævardalur	65°58,19 N 22°24,43 V	65°58,25 N 22°23,51 V	65°57,72 N 22°23,29 V	65°57,66 N 22°24,20 V	50-80	1.000 x 700 m



## Viðauki 3

Yfirlit yfir skiladaga:

Í eftirfarandi ákvæðum starfsleyfisins eru ákveðnir skiladagar tilgreindir:

- Tilkynna þarf Umhverfisstofnun hvenær seiði verði sett út, með am.k. tveggja vikna fyrirvara sbr. gr. 1.2.
- Í gr. 4.2 er kveðið á um að skila eigi ársyfirliti fyrir 1. maí ár hvert.
- Í gr. 4.3 er ákvæði um að skiladagar fyrir umhverfisupplýsingar og útstreymisbókhald.

Sé misræmi á milli þessa viðauka og meginþexta starfsleyfisins gildir meginþextinn.