



Hverfjall (Hverfell) verndar- og stjórnunaráætlun



UMHVERFISSTOFNUN



UMHVERFISSTOFNUN

UST-2013:10

TEXTI

Jóhann Kristjánsson, fulltrúi landeigenda.
Eyrún Björnsdóttir, fulltrúi Skútustaðahrepps.
Bergþóra Kristjánsdóttir, fulltrúi Umhverfisstofnunar.

KORTAGERÐ

Jón Örvar Geirsson Jónsson.

UMBROT

Völundur Jónsson.

Efnisyfirlit

Samantekt.....	6	6	Markmið, stefna og leiðir	15
Aðgerðaáætlun 2013–2021	7	6.1	Náttúruminjar	15
1 Gerð verndar- og stjórnunaráætlunarinnar.....	9	6.2	Menningarminjar.....	15
2 Lýsing svæðis	10	6.3	Félagslegur og efnahagslegur ávinningur .	15
2.1 Mörk svæðis	10	6.4	Útivist og hreyfing.....	16
2.2 Lagalegur og stjórnsýslulegur rammi	10	6.5	Upplýsingagjöf og fræðsla	16
2.3 Eignarhald og umsjón.....	11	6.6	Hefðbundin landnotkun	16
2.8 Hagsmunaaðilar	11	6.7	Ferðaþjónusta og annar rekstur	16
2.9 Innviðir.....	11	6.8	Innviðir og mannvirki	16
3 Verndargildi og verndarflokkur	12	6.9	Innri starfsemi	18
3.1 Verndargildi svæðisins	12	6.10	Öryggismál.....	18
3.2 IUCN verndarflokkun.....	12	7	Gildistími og endurskoðun	19
4 Leiðarljós	13	Viðauki 1: Auglýsing um náttúruvættið Hverfjall (Hverfell) í Skútustaðahreppi	24	
5 Svæðaskipting	14	Viðauki 2: SVÓT greining	25	
		Viðauki 3: Athugasemdir við drög verndar- og stjórnunaráætlunarinnar.....	26	



Samantekt

Hverfjall (Hverfell) (hér eftir Hverfjall) er stór, hringlaga öskugígur sem talinn er vera einn sá stærsti sinnar tegundar á jörðinni. Hverfjall myndaðist í þeytigosí fyrir um 2500 árum. Gígurinn er óvenjulegur að því leyti að gígskálin er álíka djúp og gígurinn er hár.

Hverfjall var friðlýst sem náttúruvætti með auglýsingu þann 22. júní 2011. Markmiðið með friðlýsingu Hverfjalls sem náttúruvættis er verndun sérstæðra jarðmyndana. Jafnframt er það markmið með friðlýsingunni að varðveita jarðmyndanir svæðisins vegna mikils fræðslu- og útivistargildis. Gígurinn er vinsæll viðkomustaður ferðamanna sem fara um Mývatnssveit.

Í auglýsingu um náttúruvættið nr. 1261/2011 kemur fram að Umhverfisstofnun skal sjá um gerð verndar- og stjórnunaráætlunar fyrir svæðið. Í áætluninni skal fjallað um nauðsynlegar verndaraðgerðir, landvörslu og landnýtingu, s.s. aðgengi ferðamanna að svæðinu, stígagerð og uppbyggingu þjónustumannvirkja. Í auglýsingunni er ákvæði um að gerð verndar- og stjórnunaráætlunar skuli vera lokið eigi síðar en 1. júní 2012.

Til að tryggja að verndargildi svæðisins rýrni ekki er nauðsynlegt að byggja upp innviði þess og fræða gesti, bæði um þær umgengnisreglur sem þar gilda og svæðið sjálft, því þekking leiðir til virðingar og virðing til verndunar.

Framgangur áætlunarinnar er háður því að fjármunir séu tryggðir til nauðsynlegrar uppbyggingar innviða til að stuðla að verndun svæðisins og betri upplifun gesta sem heimsækja það.

Lýsingu á svæðinu, jarðfræði þess o.fl. er að finna á vefsíðu Umhverfisstofnunar, <http://www.umhverfisstofnun.is>. Þar er einnig hægt að nálgast upplýsingar um alþjóðlega samninga er varða svæðið.

Aðgerðaáætlun 2013–2021

Kafli þessi er samantekt á aðgerðum sem útlistaðar eru í kafla 6 um markmið, stefnu og leiðir.

NÁTTÚRUMINJAR

Ástand náttúruvættisins verður metið með tilliti til jarðmyndana, gróðurfars og ásýndar. Stefnt er að því að fyrsta mat verði tilbúið eigi síðar en við árslok 2015. Gert er ráð fyrir að svæðið verði endurmetið á fimm ára fresti til að unnt sé að meta mögulegar breytingar á því og í kjölfarið grípa til aðgerða ef þurfa þykir.

ÁSÝND SVÆÐIS

Ummerkjum eftir gamlar gönguslóðir utan merktra gönguleiða í hlíðum gígsins verður eytt. Þegar hefur verið hafist handa við að eyða ummerkjunum. Vinnan skal kortlögð og mynduð.

SÖFNUN MENNINGARMINJA

Hvatt verður til þess að sögum sem tengjast Hverfjalli og nafngift svæðisins verði safnað.

UPPLÝSINGAGJÖF OG FRÆÐSLA

Útbúið verður fræðslu- og upplýsingaefni fyrir svæðið. Efnið verður endurskoðað og uppfært reglulega.

FERÐAÞJÓNUSTA OG ANNAR REKSTUR

Búnaður til að telja/meta fjölda gesta sem heimsækja náttúruvættið verður settur upp á svæðinu.

Gerð verður þolmarkagreining fyrir svæðið.

Innviðir og mannvirki

Tryggja þarf fjármuni til nauðsynlegrar uppbyggingar innviða til að stuðla að verndun svæðisins og betri upplifun gesta sem heimsækja það.

VEGIR

Unnið verður að bættu aðgengi að svæðinu allt árið. Gerð verður tillaga þess efnis að lagður verði heilsárs vegur að uppgöngunni norðvestan við Hverfjall.

Sett verða upp skilti sem loka slóða í gegnum landgræðslugirðingu norðan Hverfjalls fyrir vélknúinni umferð almennings.

GÖNGUSTÍGAR

Göngustígar skulu vera vel merktir og vel við haldið.

Göngustígurinn sem liggur upp á gíginn að sunnan verður lagaður eins og kostur er til að draga úr slyshættu. Til þess að svo megi verða kann að þurfa að breyta legu hans. Unnið verður að því við gerð deiliskipulags svæðisins árið 2013.

Séð verður til þess, í samstarfi við landeigendur og sveitastjórn, að heildstæð áætlun verði gerð um uppbyggingu göngustíga og skilta í náttúruvættinu og í nágrenni þess. Gert er ráð fyrir að þetta starf hefjist veturinn 2013-2014.

Girðing til að stýra umferð gangandi vegfarenda vestan við gíginn verður bætt eftir þörfum.

SKILTI

Á svæðinu og við það verða sett upp fræðslu- og upplýsingaskilti til þess að fræða gesti, tryggja öryggi þeirra og stuðla að góðri umgengni. Við uppsetningu skilta þarf að gæta þess að þau falli vel að umhverfinu.

Sumarið 2014 verður sett upp upplýsinga- og fræðsluskilti við upphaf göngustígsins norðvestan við gíginn.

Við tjörnina (sem er staðsett suðvestan við Hverfjall) verður sett upp skilti um friðlýsingu svæðisins ásamt upplýsingum um umgengnisreglur, sömuleiðis upplýsingar um staðsetningu bílastæðis norðvestan við gíginn.

Við uppgönguna sunnan við gíginn verður sett upp skilti um friðlýsingu svæðisins ásamt upplýsingum um umgengisreglur.

Á gildistíma verndar- og stjórnunaráætlunarinnar verði sett upp leiðbeiningarskilti við Mývatnssveitarveg (nr. 848). Önnur skilti s.s. um að umferð eða tjöldun sé óheimil verða sett niður eftir þörfum samkvæmt mati umsjónaraðila.

ÞJÓNUSTUHÚS

Byggt verður þjónustuhús og áningaraðstaða við uppgönguna norðvestan megin við gíginn.

AÐRIR INNVIÐIR

Settar verða upp hjólagrindur við uppgönguleiðir á gíginn.

INNRI STARFSEMI

Sérfræðingur Umhverfisstofnunar við Mývatn hefur umsjón með daglegum rekstri og stjórnun svæðisins. Gert er ráð fyrir að minnsta kosti hálfu stöðugildi landvarðar frá miðjum maí fram í miðjan september árlega vegna náttúruvættisins. Utan þess tíma verði reglulegt eftirlit með svæðinu.

Helstu verkefni Umhverfisstofnunar í náttúruvættinu verða eftirfarandi:

- » Landvarsla og eftirlit með að friðlýsingarskilmálum náttúruvættisins sé fylgt.
- » Viðhald og þjónusta vegna innviða á svæðinu s.s. göngustíga og salernis.
- » Fræðsla og upplýsingagjöf til ferðamanna.

MENGUNARSLYS

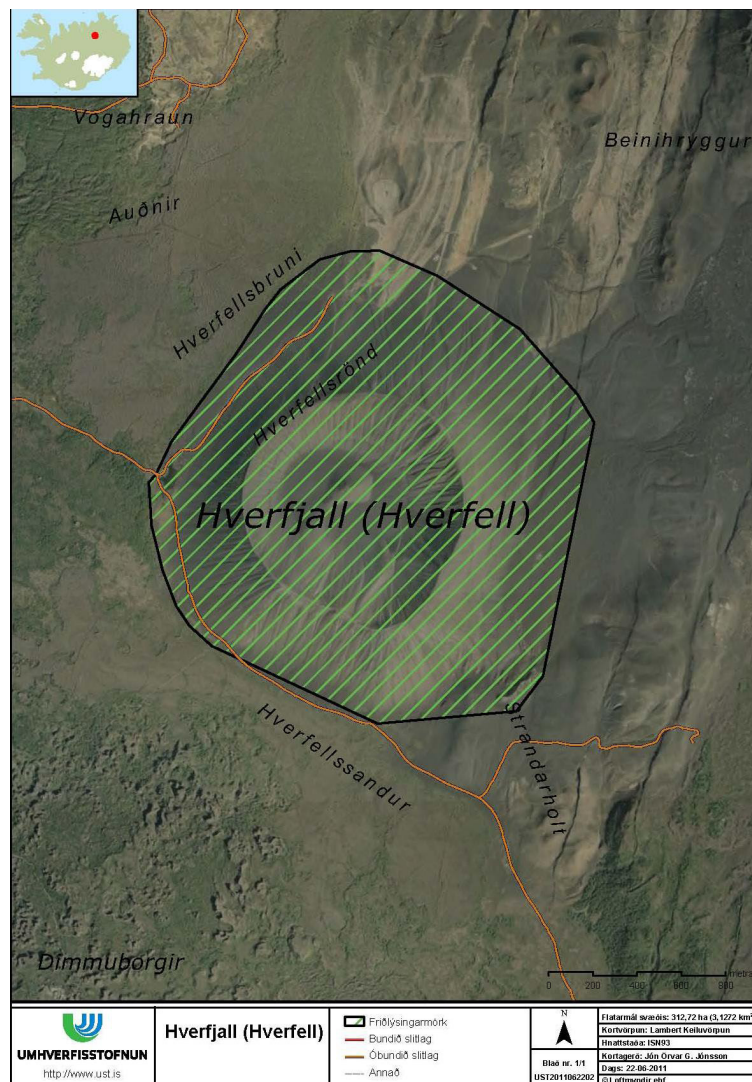
Gerð verður áhættu- og viðbragðsáætlun vegna mengunarslysa í samræmi við verndaráætlun Mývatns og Laxár áður en gildistími áætlunarinnar rennur út, 22. júní 2021.

1 Gerð verndar- og stjórnunar-áætlunarinnar

Vinna við gerð verndar- og stjórnunaráætlunar Hverfjalls hófst í lok janúar 2012. Í friðlýsingarskilmálum Hverfjalls er kveðið á um að fulltrúi ráðgjafanefndar um náttúruverndarsvæði í Mývatnssveit taki þátt í gerð áætlunarinnar. Þegar vinna við gerð verndar- og stjórnunaráætlunarinnar hófst hafði ráðgjafanefnd um náttúruverndarsvæði í Mývatnssveit ekki verið skipuð. Í vinnuhópnum áttu því sæti fulltrúar hagsmunaaðila auk fulltrúa Umhverfisstofnunar.

Vinnuhópin skipuðu:

- » Jóhann Kristjánsson, fulltrúi landeigenda í Vogum.
- » Eyrún Björnsdóttir, fulltrúi Skútustaðahrepps.
- » Bergþóra Kristjánsdóttir, fulltrúi Umhverfisstofnunar.



Mynd 2.1
Loftmynd sem
sýnir mörk frið-
lýsta svæðisins.



2 Lýsing svæðis

2.1 MÖRK SVÆÐIS

Mörk friðlýsta svæðisins eru gígurinn sjálfur og næsta umhverfi. Þau eru nánar skilgreind í töflu 2.1 og á mynd 2.1. og einnig á meðfylgjandi uppdraetti í viðauka nr. 1. Stærð friðlýsta svæðisins er 312,72 hektarar.

2.2 LAGALEGUR OG STJÓRNSÝSLULEGUR RAMMI

Hverfjall í Skútustaðahreppi er friðlýst sem náttúruvætti með auglýsingu nr. 1261/2011 í Stjórnartíðindum B skv. 2. tölul. 2. mgr. 53. gr. laga um náttúruvernd nr. 44/1999. Skrifað var undir friðlýsingu Hverfjalls 22. júní 2011.

Náttúruvættið er innan vatnsverndarsvæðis Mývatns og Laxár sbr. lög nr. 97/2004. Svæðið er einnig innan þess svæðis sem skráð var á lista Ramsar samningsins yfir alþjóðlega mikilvæg votlendissvæði (Mývatn og Laxá nr. 167) árið 1978.

Skipulagsáætlanir

Í Skútustaðahreppi er í gildi aðalskipulag frá 2011 og gildir það til ársins 2023. Tekið er tillit til friðlýsingar Hverfjalls í skipulaginu.

Nr.	X-hnit	Y-hnit
1	597089	569185
2	597121	569224
3	597191	569369
4	597298	569514
5	597484	569767
6	597612	569965
7	597684	570056
8	597862	570193
9	598001	570228
10	598132	570231
11	598393	570118
12	598766	569877
13	599026	569582
14	599101	569455
15	598870	568310
16	598751	568153
17	598123	568097
18	597492	568391
19	597373	568446
20	597272	568538
21	597213	568626
22	597151	568789
23	597100	568992

Tafla 2.1 Hnitsetning friðlýsta svæðisins (ISN93)

2.3 EIGNARHALD OG UMSJÓN

Náttúruvættið Hverfjall er í óskiptu landi jarðarinnar Voga í Mývatnssveit. Umhverfisstofnun hefur umsjón með svæðinu skv. friðlýsingu og lögum um náttúruvernd nr. 44/1999 og sér um daglegan rekstur náttúruvættisins. Gert er ráð fyrir að sérfræðingur Umhverfisstofnunar á verndarsvæði Mývatns og Laxár hafi umsjón með náttúruvættinu og framgangi verndar- og stjórnunaráætlunar.

Allar framkvæmdir innan náttúruvættisins eru háðar leyfi landeigenda, Skútustaðahrepps og Umhverfisstofnunar, sbr. 38. gr. laga um náttúruvernd nr. 44/1999. Framkvæmdir skulu einnig vera í samræmi við samþykkt skipulag og verndar- og stjórnunaráætlun Hverfjalls.

2.8 HAGSMUNAAÐILAR

Helstu hagsmunaaðilar svæðisins eru landeigendur, Skútustaðahreppur og Umhverfisstofnun.

2.9 INNVIÐIR

Nánast engir innviðir eru á svæðinu. Þar er engin hreinlætisaðstaða, upplýsingaskilti eru fá og úrelt og gönguleiðir misvel merktar. Að svæðinu liggur vegslóði frá Mývatnsveitarvegi (nr. 848) að bílastæði við uppgönguna á gíginn að norðvestan. Einnig liggur vegslóði frá tjörninni og suðaustur um Nökkvabrekku.

Viðhald vegslóða hefur verið fólgið í heflun í eitt eða tvö skipti hvert sumar af hálfu Vegagerðarinnar.

Gönguleiðir liggja um svæðið á eftirfarandi stöðum:

- » Upp á gíginn að norðvestan.
- » Upp á gíginn að sunnan.
- » Eftir gígbarminum.
- » Meðfram gígnum að vestan.

Fjórar gönguleiðir liggja að og frá náttúruvættinu á eftirfarandi stöðum:

- » Reykjahlíð um Grjótagjá.
- » Jarðböðunum.
- » Dimmuborgum.
- » Lúdent.

3 Verndargildi og verndarflokkur

3.1 VERNDARGILDI SVÆÐISINS

Náttúrufarslegt gildi

Gígurinn sjálfur er merkilegt jarðfræðifyrirbrigði og hluti af merkilegri jarðfræðisögu svæðisins og landsins. Hann hefur einnig jarðfræðilegt gildi í alþjóðlegu samhengi. Svæðið hefur því mikið fræðslugildi, og þá sérstaklega hvað varðar jarðfræði. Ofan af gígnum er einnig mjög auðvelt að gera sér grein fyrir hreyfingum jarðskorpuflekanna og þeim áhrifum sem þær hafa á umhverfi sitt. Þetta má nýta í fræðslutengdri ferðamennsku, fyrir námshópa og aðra fróðleiksfúsa.

Menningarlegt gildi

Svæðið hefur menningarlegt gildi sem felst í sögulegum heimildum og upplýsingum varðandi þjóðtrú. Málaferli áttu sér stað varðandi nafngift gígsins og er sú saga hluti af menningarlegu gildi hans.

Félagslegt gildi

Svæðið hefur mikið gildi til útivistar bæði fyrir gesti og íbúa. Möguleikar til að nýta svæðið til eflingar lýðheilsu eru miklir. Hverfjall er einnig mikilvægur hluti af ímynd Mývatnssveitar.

Efnahagslegt gildi

Svæðið hefur einkum efnahagslegt gildi fyrir ferðapjónustuaðila og aðra í þjónusturekstri sem hafa tekjur af komu ferðamanna í Mývatnssveit.

3.2 IUCN VERNDARFLOKKUN

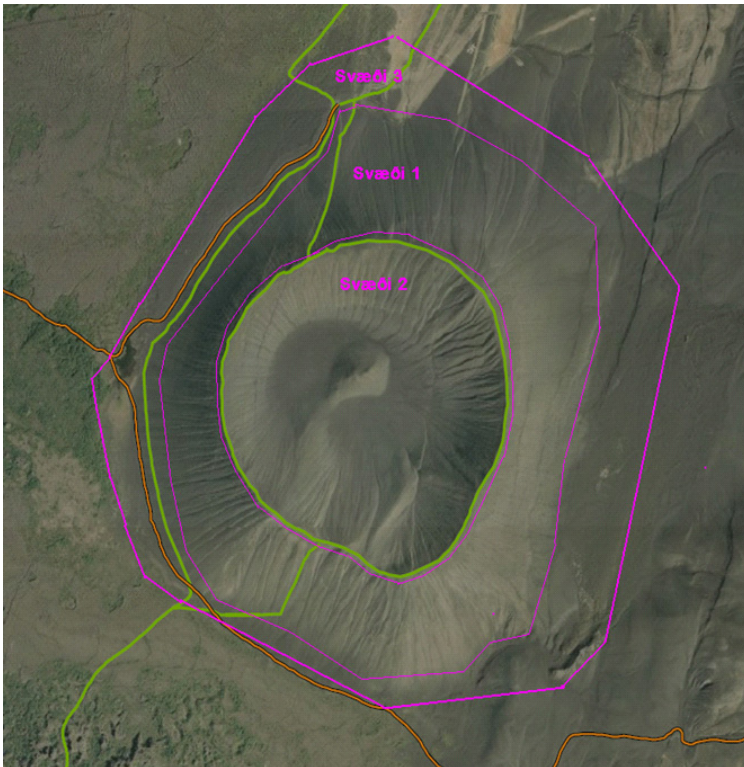
Hverfjall telst til flokks III samkvæmt flokkunarkerfi Alþjóða náttúruverndarsamtakanna IUCN fyrir vernduð svæði; Náttúruvætti í hafi og á landi. Í þessum flokki eru náttúru-myndanir sem ástæða þykir til að vernda vegna fræðilegs gildis, fegurðar eða sérkenna, t.d. fossar, eldstöðvar, hellar, drangar, fundarstaðir steingervinga, sjaldgæfra steintegunda og steinda.



4 Leiðarljós

Leiðarljós verndar- og stjórnunaráætlunarinnar um hvernig viðhalda og auka eigi verndargildi náttúruvættisins eru eftirfarandi:

- » Að svæðið verði byggt upp með markmið sjálfbærrar þróunar að leiðarljósi.
- » Að náttúrufragsleg gæði svæðisins viðhaldist.
- » Að gott samstarf og virkt samráð verði milli Umhverfisstofnunar, landeigenda og sveitarstjórnar um uppbyggingu og viðhald í náttúruvættinu og nágrenni þess.
- » Að álag vegna heimsóknar gesta skaði ekki náttúruminjar svæðisins.
- » Að ásýnd svæðisins verði bætt með lagfæringum á gömlum gönguslóðum.
- » Að þjónusta verði bætt við gesti, m.a. með byggingu þjónustuhúss.
- » Að ástand innviða og viðhald göngustíga og skilta á svæðinu verði til fyrirmyndar.
- » Að gott aðgengi sé að svæðinu og að það henti vel til útivistar allt árið um kring.
- » Að göngustígar, merkingar og fræðsluskilti séu til fyrirmyndar.
- » Að þjónustuhús og aðrir innviðir þjóni hlutverki sínu vel.
- » Að þjóðtrú og fleira sem tengist menningu svæðisins glattist ekki.



Mynd 5.1 svæðisskipting náttúruvættisins.
Mynd: Loftmyndir ehf.

5 Svæðaskipting

Náttúruvættinu Hverfjalli er skipt upp í þrjú svæði (sjá mynd 5.1.). Á svæðunum gilda mismunandi reglur.

SVÆÐI 1 Almennungi er óheimilt að fara um svæðið nema eftir merktum göngustígum en þó með þeim takmörkunum sem kunna að verða settar. Framkvæmdir eru almennt bannaðar nema til að bæta, afmarka og merkja göngustíga. Einnig er heimilt að bæta ásýnd gígsins með því að eyða ummerkjum eftir gamla göngustíga sem ekki eru notaðir lengur sem og önnur ummerki manna.

Hlíðar Hverfjalls utanverðar tilheyra svæði 1.

SVÆÐI 2 Almennungi er heimilt að ganga um svæðið en þó með þeim takmörkunum sem kunna að verða settar. Heimilt er að setja upp lítil skilti, bæta, afmarka og merkja göngustíga sem og fjarlægja önnur ummerki manna.

Hlíðar Hverfjalls innanverðar, botn og hóll í miðju gígsins tilheyra svæði 2.

SVÆÐI 3 Gert er ráð fyrir stærri framkvæmdum, t.d. uppbyggingu á aðstöðu fyrir gesti (stór fræðsluskilti, salernisaðstaða) og vegagerð á svæði 3. Almennungi er heimilt að fara um svæðið en þó með þeim takmörkunum sem kunna að verða settar. Innan svæðisins er skipulagður þjónustureitur þar sem gert er ráð fyrir salernisaðstöðu. Gert er ráð fyrir að þjónustuhús verði við uppgönguna að norðvestan.

Jaðar Hverfjalls og svæðið sem nær að náttúruvættismörkunum er innan svæðis 3.

6 Markmið, stefna og leiðir

6.1 NÁTTÚRUMINJAR

Mat á ástandi

Meta þarf núverandi ástand friðlýsta svæðisins með tilliti til jarðmyndana, gróðurfars og ásyndar.

Aðgerðir:

Viðeigandi fagaðili verði fenginn til að meta ástand svæðisins. Gert er ráð fyrir að ástand svæðisins verði endurmetið á 5 ára fresti til að fá yfirsýn yfir þær breytingar sem kunna að verða og í kjölfarið verði gripið til aðgerða ef þurfa þykir. Stefnt er að því að fyrsta mat verði tilbúið eigi síðar en í lok árs 2015.

Ásýnd svæðis

Bæta þarf ásýnd svæðisins en þar eru áberandi ummerki eftir gamlar gönguslóðir utan merktra gönguleiða í hlíðum gígsins.

Aðgerðir:

Eyða ummerkjum eftir gamlar gönguslóðir. Starfsmenn Umhverfisstofnunar, eða starfsfólk undir þeirra stjórn, framkvæmi þá vinnu. Verkið verði kortlagt og myndað með markvissum hætti til að unnt sé að meta árangur. Æskilegt er að þessi vinna fari fram síðsumars eða að hausti til þess að vetur konungur aðstoði við að afmá ummerki aðgerðanna sem fyrst.

6.2 MENNINGARMINJAR

Söfnun þjóðsagna og sögulegra heimilda tengdu svæðinu eykur fræðslugildi þess. Miðlun upplýsinga um sögu svæðisins til gesta eykur upplifun og tengingu þeirra við svæðið og búsetuhætti fyrri tíma. Deildar meiningar eru og hafa verið um nafngift Hverfjalls og menn ekki á eitt sáttir um það hvort gígurinn heiti Hverfjall eða Hverfell. Vert er að halda til haga heimildum varðandi deilur um nafngift svæðisins.

Aðgerðir:

Hvatt verður til þess að þessum upplýsingum verði safnað. Mikilvægt er að safna þessum gögnum sem fyrst því möguleiki er á því að sögurnar falli í gleymsku og glatist. Hafa ber í huga að sögur sem eingöngu eru til í munnlegri geymd geta verið til í mismunandi útgáfum.

6.3 FÉLAGSLEGUR OG EFNAHAGSLEGUR ÁVINNINGUR

Miklir hagsmunir liggja í því fyrir samfélagið í Mývatnssveit að svæðið sé byggt þannig upp að gott aðgengi sé að því allt árið, því ferðapjónusta á heilsárs grundvelli er eitt af lykilatriðum fyrir eflingu samfélagsins. Mikilvægt er að innviðir svæðisins séu bættir samhliða auknum gestafjölda svo álag á náttúru svæðisins aukist ekki.

6.4 ÚTIVIST OG HREYFING

Gígurinn og útsýni af honum er einstakt. Með bættu aðgengi og opnum leiðum allt árið, sem og auknum upplýsingum um útivistarmöguleika, er hægt að fjölga þeim gestum sem koma og njóta svæðisins eða nýta sér það til útivistar. Gert er ráð fyrir að með friðlýsingunni fáið auknið fjármagn til umsjónar og uppbyggingar svæðisins þannig að það nýtist betur til útivistar og ferðaþjónustu allt árið.

6.5 UPPLÝSINGAGJÖF OG FRÆÐSLA

Markmiðið er að bæta upplýsingagjöf á svæðinu og auka fræðslu um það. Gert er ráð fyrir að upplýsingar varðandi verndargildi svæðisins og þær reglur sem gilda um það séu ætíð aðgengilegar á vefsíðu Umhverfisstofnunar og í gestastofu Umhverfisstofnunar í Mývatnssveit. Einnig er gert ráð fyrir því að starfsmenn Umhverfisstofnunar komi þessum upplýsingum á framfæri.

Aðgerðir:

Útbúa fræðslu- og upplýsingaefni fyrir bækling Gestastofu Umhverfisstofnunar í Mývatnssveit og á vef Umhverfisstofnunar sem er uppfært og endurskoðað reglulega.

6.6 HEFÐBUNDIN LANDNOTKUN

Gert er ráð fyrir að hefðbundin landnotkun þ.e. nýting svæðisins til sauðfjárbeitar verði áfram eins og verið hefur.

6.7 FERÐAÞJÓNUSTA OG ANNAR REKSTUR

Búið er við því að aukinn fjöldi gesta heimsæki svæðið á næstu árum, ekki síst með bættu aðgengi. Gæta þarf að þolmörkum svæðisins og stuðla að því að heimsóknir dreifist yfir lengra tímabil en nú er.

Aðgerðir:

- » Setja upp búnað sem telur/metur fjölda gesta sem heimsækir svæðið.
- » Gert er ráð fyrir að þolmarkagreining verði gerð á svæðinu.

6.8 INNVIÐIR OG MANNVIRKI

Tryggja þarf fjármuni til nauðsynlegrar uppbyggingar innviða til þess að stuðla að verndun svæðisins og betri upplifun gesta sem heimsækja svæðið. Jákvæð upplifun gesta bætir ímynd verndaðra svæða, umsjónaraðila þeirra og ferðaþjónustu, hvetur fólk til útivistar og hefur þar með jákvæð áhrif á lýðheilsu.

Vegir

Bæta þarf akveg að svæðinu og tryggja betra aðgengi að því að vetrarlagi. Umhverfisstofnun mun vinna að bættu aðgengi að svæðinu allt árið með því að gera tillögu að því að lagður verði heilsárs vegur að uppgöngunni norðvestan við Hverfjall. Gert er ráð fyrir að vegurinn skerði hraunmyndanir lítið eða ekkert og verði lagður í samræmi við deiliskipulag.

Einkavegur liggur í gegnum landgræðslugirðingu fyrir norðan gíginn og er gert er ráð fyrir að sett verði upp skilti árið 2014 sem loki veginum fyrir vélknúinni umferð almennings. Einnig verða hugmyndir um að bæta veginn sunnan við gíginn skoðaðar í tengslum við uppbyggingu og frekari vernd lands í Þrengslaborgum og Lúdent.

Aðgerðir:

- » Stuðla að því að vegur að náttúruvættinu verði bættur og viðhald á honum aukið.
- » Setja upp skilti sem lokar vegslóða í gegnum landgræðslugirðingu fyrir vélknúinni umferð almennings.
- » Vinna að mótun áætlunar í samstarfi við hlutaðeigandi aðila um veg sunnan við Hverfjall.

Göngustígar

Markmiðið er að gönguleiðir séu vel merktar og að reglubundið viðhald sé á göngustígum og merkingum á þeim. Ef göngustígar eru góðir og merkingar í lagi sækir fólk síður í að ganga utan þeirra. Einnig þarf að gæta sérstaklega að öryggi gesta á göngustígum og er brýnt að göngustígur upp gíginn að sunnan verði bættur en hugsanlega þarf að breyta legu hans til að gera hann öruggari.

Aðgerðir:

- » Merkja gönguleiðir og annast reglulegt viðhald þeirra.
- » Meta göngustíga út frá öryggi gesta, bæta og hugsanlega færa legu þeirra sem kunna að teljast hættulegir.
- » Bæta þarf girðingu sem beina á fólki frá því að ganga á gíginn þar sem það kemur að honum að vestan frá Mývatnssveitarvegi.
- » Ekki er gert ráð fyrir því að gönguslóð verði sérstaklega merkt ofan í gíginn frá barmi hans nema ef það verði talið nauðsynlegt vegna ásýndar.

Skilti

Gert er ráð fyrir að koma upp fræðslu- og upplýsingaskiltum á og við svæðið til að auka upplifun gesta og stuðla að góðri umgengni og öryggi gesta. Gæta þarf að því að skilti falli vel að umhverfi sínu.

Aðgerðir:

- » Stefnt er að því að setja upp eftirfarandi fræðsluskilti á gildistíma verndaráætlunarinnar:
 - upplýsinga og fræðsluskilti við upphaf göngustígsins norðvestan við gíginn.
 - vegvísi við tjörnina um friðlýsingu svæðisins ásamt upplýsingum um umgengnisreglur og upplýsingar um staðsetningu bílastæðis sem er norðvestan við gíginn.
 - skilti við uppgönguna sunnan við gíginn um friðlýsingu svæðisins ásamt upplýsingum um umgengisreglur.
- » Einnig er gert ráð fyrir að á gildistíma verndar- og stjórnunaráætlunar verði upplýsingaskilti komið upp við þjóðveginn og fræðsluskilti við uppgönguna sunnan við gíginn.
- » Önnur skilti verða sett niður að óskum landeigenda eða eftir þörfum að mati umsjónaraðila.

Þjónustuhús

Brýnt er að þjónustuhúsi með salernum verði komið upp á svæðinu hið fyrsta. Mikilvægt er að sú aðstaða verði til sóma og hugað sé vel að hönnun og notagildi. Heppilegasta staðsetningin er talin vera við uppgönguna að norðvestan. Þjónustulóð til þeirra nota er á aðalskipulagi Skútustaðahrepps 2011-2023. Nú þegar er unnið að deiliskipulagi friðlýsta svæðisins.

Verndar- og stjórnunaráætlunin gerir ráð fyrir að heimilt verði að taka gjald fyrir

þjónustu, s.s. notkun salerna.

Aðgerðir:

- » Skipuleggja svæðið og byggja þjónustuhús.

Aðrir innviðir

Huga þarf að aðstöðu fyrir hjólréiðafólk og koma upp hjólagrindum við uppgönguleiðir á gíginn.

Aðgerðir:

- » Setja upp hjólagrindur þannig að hjólréiðafólk eigi auðvelt með að skilja hjól sín eftir niðri við uppgönguleiðir gígsins.

6.9 INNRI STARFSEMI

Sérfræðingur Umhverfisstofnunar við Mývatn hefur umsjón með daglegum rekstri og stjórnun svæðisins. Gert er ráð fyrir að minnsta kosti hálfu stöðugildi landvarðar frá miðjum maí fram í miðjan september árlega vegna náttúruvættisins. Mikilvægt er að gott samstarf og samráð verði milli helstu hagsmunaaðila varðandi uppbyggingu göngustíga og annarra innviða á svæðinu og í nágrenni þess. Mikilvægt er að auðvelt verði fyrir almenning að koma ábendingum varðandi náttúruvættið á framfæri við Umhverfisstofnun.

Helstu verkefni Umhverfisstofnunar í náttúruvættinu verða eftirfarandi:

- » Landvarsla og eftirlit með að friðlýsingarskilmálum náttúruvættisins sé fylgt.
- » Viðhald og þjónusta vegna innviða á svæðinu s.s. göngustíga og salernis.
- » Fræðsla og upplýsingagjöf til ferðamanna.

6.10 ÖRYGGISMÁL

Óhöpp og slys

Verndar- og stjórnunaráætlunin gerir ráð fyrir að upplýsingum varðandi óhöpp og slys verði safnað saman og þær greindar. Ef óhapp á sér stað þá verði metið hvort hægt sé að koma í veg fyrir að slíkt endurtaki sig. Gert er ráð fyrir að starfsmenn Umhverfisstofnunar sem vinna á svæðinu séu vel að sér í skyndihjálp og beri ávallt með sér fyrstu hjálpar búnað. Gert er ráð fyrir að á upplýsingaskiltum sé hægt að nálgast símanúmer landvarða sem og neyðarlínunnar, 112.

Mengunarslys

Litlar líkur eru taldar á því að stórfellt mengunarslys verði í náttúruvættinu. Verndar- og stjórnunaráætlunin gerir þó ráð fyrir að gerð verið áhættu- og viðbragðsáætlun vegna mengunarslysa áður en gildistími áætlunarinnar rennur út 22. júní 2021.

Umferðaröryggi.

Vegir innan náttúruvættisins þurfa að uppfylla þær kröfur um öryggi sem gerðar eru til þess konar mannvirkja. Gert er ráð fyrir takmörkunum á umferðarhraða.

7 *Gildistími og endurskoðun*

Gildistími verndar- og stjórnunaráætlunar er til 22. júní 2021. Áætlunina skal endurskoða samhliða endurskoðun á friðlýsingarskilmálum svæðisins. Heimilt er að endurskoða verndar- og stjórnunaráætlunina fyrir, telji þeir aðilar sem standa að gerð hennar það nauðsynlegt.



AUGLÝSING

um náttúruvættið Hverfjall (Hverfell) í Skútustaðahreppi.

1. gr.

Um friðlýsinguna.

Umhverfisráðherra hefur ákveðið að tillögu Umhverfisstofnunar, Náttúrufræðistofnunar Íslands og landeiganda jarðarinnar Voga og með samþykki Skútustaðahrepps að friðlýsa Hverfjall (Hverfell) í Skútustaðahreppi sem náttúruvætti, skv. 2. tölul. 2. mgr. 53. gr. laga um náttúruvernd, nr. 44/1999. Hverfjall (Hverfell) er stór, hringlaga öskugígur, um 1000 m í þvermál, sem rís 90 – 150 m yfir umhverfið. Gígurinn myndaðist fyrir um 2500 árum í þeytigosí grunnu stöðuvatni. Hlíðar hans eru brattar og þétt settar af vatnsrásum. Hann er í röð fegurstu og reglubundnustu öskugígamyndana sem gefur að líta á Íslandi og talinn í röð þeirra stærstu sinnar tegundar á jörðinni. Hverfjall (Hverfell) er syðsti hluti a.m.k. 1800 m langrar gossprungu. Norðan þess eru því minni gígar úr sama gosi, auk túffstabba sem myndaðist við gjóskuflóð frá Hverfjalli (Hverfelli). Jarðbaðshólar og hraun runnin frá þeim að Mývatni milli Reykjahlíðar og Voga mynduðust einnig á sama tíma.

Hið friðlýsta svæði er 312,72 hektarar að stærð.

2. gr.

Markmið friðlýsingarinnar.

Markmiðið með friðlýsingu Hverfjalls (Hverfells) sem náttúruvættis er að vernda sérstæðar jarðmyndanir. Jafnframt er það markmið með friðlýsingunni að varðveita jarðmyndanir svæðisins vegna mikils fræðslugildis og útivistargildis. Gígurinn er vinsæll viðkomustaður ferðamanna sem um Mývatnssveit fara.

3. gr.

Mörk náttúruvættisins.

Mörk svæðisins eru fjallið sjálft og næsta umhverfi auk gjóskuminja (túffstabbar) með stein-gerðum jurtaleifum norðan fjallsins. Mörk svæðisins eru nánar skilgreind í hnitatöflu og á meðfylgjandi upprætti í fylgiskjali.

Nr.	X-hnit	Y-hnit	Nr.	X-hnit	Y-hnit	Nr.	X-hnit	Y-hnit
1	597089	569185	9	598001	570228	17	598123	568097
2	597121	569224	10	598132	570231	18	597492	568391
3	597191	569369	11	598393	570118	19	597373	568446
4	597298	569514	12	598766	569877	20	597272	568538
5	597484	569767	13	599026	569582	21	597213	568626
6	597612	569965	14	599101	569455	22	597151	568789
7	597684	570056	15	598870	568310	23	597100	568992
8	597862	570193	16	598751	568153			

4. gr.

Verndun jarðmyndana.

Óheimilt er að hrófla við eða skemma á annan hátt jarðmyndanir í náttúruvættinu.

5. gr.

Verndun gróðurs og dýralífs.

Óheimilt er að spilla gróðri í náttúruvættinu og óheimilt er að trufla dýralíf af ásetningi innan marka náttúruvættisins.

Ræktun og dreifing framandi plöntutegunda er óheimil innan marka náttúruvættisins í samræmi við reglugerð um innflutning, ræktun og dreifingu útlendra plöntutegunda nr. 583/2000.

Notkun skotvopna er bönnuð á svæðinu nema til minka- og refaveiða eða á grundvelli 5. og 7. t.l. 7. gr. laga um vernd, friðun og veiðar á villtum fuglum og villtum spendýrum nr. 64/1994. Skylt er að tilkynna umsjónaraðila svæðisins um alla notkun skotvopna.

6. gr.

Umferð um náttúruvættið.

Almenningi er heimil för um náttúruvættið, en fylgja skal merktum stígum og leiðum í samræmi við fyrirmæli hverju sinni. Almenningi er óheimilt að ganga um utanverðar hlíðar fjallsins nema á merktum gönguleiðum.

Óheimilt er að hafa lausa hunda í náttúruvættinu nema nytjahunda þegar þeir eru að störfum í gæslu eiganda eða umráðamanns, í samræmi við samþykkt Skútustaðahrepps um hunda- og kattahald í Skútustaðahreppi.

7. gr.

Tjöldun, gisting og umgengi.

Óheimilt er að hafa næturstað innan hins friðlýsta svæðis. Einnig er óheimilt að urða eða henda rusli innan náttúruvættisins.

8. gr.

Umsjón með náttúruvættinu.

Umhverfisstofnun hefur umsjón og eftirlit með náttúruvættinu.

Umhverfisstofnun skipar ráðgjafarnefnd um svæði í Mývatnssveit sem friðlýst eru skv. lögum um náttúruvernd, nr. 44/1999. Ráðgjafarnefndin er Umhverfisstofnun til ráðgjafar um málefni er varða rekstur svæðanna, samstarf þeirra og stefnumótun. Í nefndinni sitja einn fulltrúi skipaður af Umhverfisstofnun og fer hann með formennsku, einn fulltrúi skipaður af Skútustaðahreppi og einn fulltrúi skipaður af Náttúrustofu Norðausturlands. Auk þess skal skipaður einn fulltrúi fyrir hönd hverrar jarðar innan friðlýstra svæða í Skútustaðahreppi. Ráðgjafarnefndin er skipuð til fjögurra ára í senn og er hlutverk hennar nánar útfært í erindisbréfi Umhverfisstofnunar.

9. gr.

Verndar- og stjórnunaráætlun.

Umhverfisstofnun skal sjá um gerð verndar- og stjórnunaráætlunar fyrir náttúruvættið í samráði við landeigendur, Skútustaðahrepp og ráðgjafarnefnd um náttúruverndarsvæði í Mývatnssveit, sbr. d-lið 2. mgr. 6. gr. laga um náttúruvernd, nr. 44/1999.

Náttúrufræðistofnun Íslands vaktar náttúru svæðisins, lífríki og jarðmyndanir í samstarfi við Náttúrustofu Norðausturlands og upplýsir Umhverfisstofnun og landeigendur um aðsteðjandi hættur eða um nauðsynlegar framkvæmdir í þágu verndar.

Í verndar- og stjórnunaráætlun skal fjallað um nauðsynlegar verndaraðgerðir, landvörslu og landnýtingu, s.s. aðgengi ferðamanna að svæðinu, stígagerð og uppbyggingu þjónustumannvirkja.

10. gr.

Landnotkun og mannvirkjagerð.

Allar framkvæmdir innan náttúruvættisins eru háðar leyfi landeigenda, Skútustaðahrepps og Umhverfisstofnunar, sbr. 38. gr. laga um náttúruvernd nr. 44/1999. Framkvæmdir skulu vera í samræmi við samþykkt skipulag og verndaráætlun. Gert er ráð fyrir merktum og stikuðum gönguleiðum og stígum um svæðið og skal leitast við að þeir tengist öðrum gönguleiðum um Mývatnssveit.

Starfsmönnum náttúruvættisins er heimil, ef nauðsyn krefur, notkun vélknúinna farartækja vegna starfa við stígagerð innan marka náttúruvættisins, sbr. 5. gr. reglugerðar nr. 528/2005 um takmarkanir á umferð í náttúru Íslands.

11. gr.

Refsiákvæði.

Brot gegn friðlýsingu þessari varðar sektum eða fangelsi allt að tveimur árum, sbr. 75. og 76. gr. laga um náttúruvernd, nr. 44/1999.

12. gr

Endurmat friðlýsingar.

Friðlýsingin mun verða endurmetin að 10 árum liðnum frá gildistöku með tilliti til sérstakra aðstæðna á svæðinu, árangurs verndarráðstafana og framkvæmdar friðlýsingarinnar að öðru leyti.

13. gr.

Gildistaka.

Friðlýsingin öðlast þegar gildi.

Ákvæði til bráðabirgða.

I.

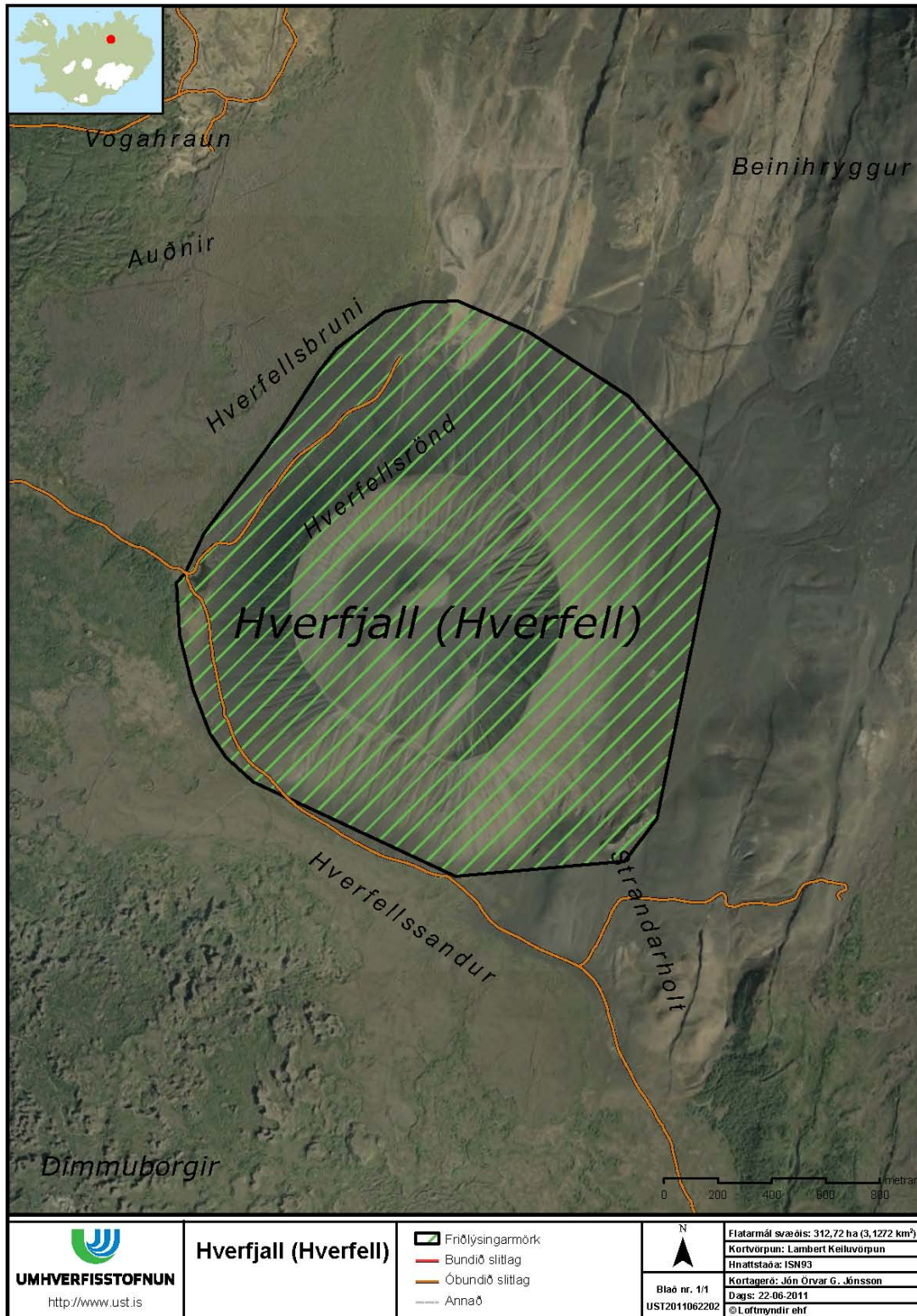
Gerð verndar- og stjórnunaráætlunar skal vera lokið eigi síðar en 1. júní 2012.

Umhverfisstjórnun, 22. júní 2011.

Svandís Svavarsdóttir.

Steinunn Fjóla Sigurðardóttir.

Fylgiskjal.



B-deild – Útgáfud.: 30. desember 2011

SVÓT greining

STYRKLEIKAR

- » Fræðslugildi svæðisins er mjög mikið.
- » Mikið útsýni.
- » Svæðið ber það með sér að þola mikið álag ferðamanna.
- » Talsvert er af merktum gönguleiðum á svæðinu og við það.
- » Svæðið hentar vel til útivistar allan ársins hring.

VEIKLEIKAR

- » Vegslóðar að náttúruvættinu þjóna ekki þeirri umferð sem um þá fer og eru jafnvel illfærir fólksbílum á sumrin.
- » Lélegt aðgengi að náttúruvættinu að vetri til.
- » Innviðum er ábótavant, viðhald og merkingar göngustíga ófullnægjandi, fræðslu- og upplýsingaskilti vantar og salernisaðstöðu fyrir gesti.
- » Göngustígur niður af náttúruvættinu sunnan verðu erfiður eða jafnvel hættulegur.

ÓGNANIR

- » Fjármagn til svæðisins verði ekki nægjanlegt til uppbyggingar, viðhalds og verndunar.
- » Menningarverðmæti í formi sagna tengdra svæðinu glattist.
- » Umferð gesta verði of mikil miðað við núverandi þolmörk svæðisins og náttúruvættið skaðist vegna álags.
- » Uppbygging innviða hafi óæskileg áhrif á eða rýri verndargildi náttúruvættisins.

TÆKIFÆRI

- » Möguleikar eru til frekari uppbyggingar og merkinga göngustíga en göngufólk er stór hluti þeirra gesta sem heimsækja svæðið.
- » Bætt aðgengi að náttúruvættinu myndi stuðla að frekari uppbyggingu ferðaþjónustu og til útivistar.
- » Mikilvægt er að auðvelt sé að afla upplýsinga varðandi gönguleiðir um og við náttúruvættið, bæði í formi bæklinga, á veraldarvefnum en þó sérstaklega á svæðinu sjálfu (gönguleiðakort, vegvísar).
- » Svæðið hefur ótvíræða möguleika á að nýtast í auknum mæli til útiveru bæði hvað varðar styttri og lengri gönguferðir og þá í tengslum við önnur svæði í nágrenninu allan ársins hring.
- » Uppbygging aðstöðu og þjónustuhúss með salerni svo hægt sé að taka á móti núverandi og auknum gestafjölda án þess að verndargildi svæðisins rýrni. Mikilvægt er að innviðir falli vel að landslagi og umhverfi.
- » Hverfjall (Hverfell) er nokkuð miðsvæðis fyrir göngufólk sem er að ganga milli Reykjahlíðar, Jarðbaðanna og Dimmuborga og myndi salernisaðstaða við Hverfjall því nýtast vel.
- » Safna og skrá munnlegar og skriflegar heimildir sem tengjast svæðinu svo þær varðveitist.
- » Möguleiki á gjaldtöku til uppbyggingar svæðisins

Athugasemdir við drög verndar- og stjórnunar- áætlunarinnar

Þrjár athugasemdir bárust Umhverfisstofnun vegna draga að verndar- og stjórnunar-
áætlun fyrir Hverfjall (Hverfell).

Þeir aðilar sem sendu athugasemdir voru:

1. Náttúrufræðistofnun Íslands.
2. Pétur Snæbjörnsson, Mývatnssveit.
3. Skútustaðahreppur.

