



# STARFSLEYFI

*Urðunarstaður Fíflholtum*

**Sorpurðun Vesturlands hf.<sup>1</sup>**

Bjarnarbraut 8, 310 Borgarnes

Kt.: 530697-2829

## 1. ALMENN ÁKVÆÐI

### 1.1 Rekstraraðili

Starfsleyfi þetta gildir fyrir Sorpurðun Vesturlands hf., kt. 530697-2829, fyrir urðun úrgangs á urðunarstaðnum í Fíflholtum, Borgarbyggð. Komi nýr aðili að rekstrinum getur hann sótt um að starfsleyfið verði fært yfir á sig án þess að gefið verði út nýtt starfsleyfi, sbr. 27. gr. reglugerðar nr. 785/1999 um starfsleyfi fyrir atvinnurekstur sem getur haft í för með sér mengun.

Sorpurðun Vesturlands hf. er hér eftir nefnd rekstraraðili.

Rekstraraðila er heimilt að fela verktaka að annast verk fyrir sig, enda hafi viðkomandi öll tilskilin leyfi. Það er á ábyrgð rekstraraðila að fylgjast með hvort verktaki hafi öll tilskilin leyfi og uppfylli ákvæði starfsleyfis þessa.

Rekstraraðila ber að uppfylla gildandi lög og reglugerðir á starfssviði sínu og haga starfsemi og frágangi í samræmi við gildandi deiliskipulag.

### 1.2 Umfang starfseminnar

Starfsleyfið tekur til nýs urðunarstaðar sem staðsettur er við hlið eldri urðunarstaðar, sbr. 4. mgr. 12. gr. reglugerðar nr. 738/2003 um urðun úrgangs. Starfsleyfið tekur ekki til eldri urðunarstaðarins (Viðauki 1).

Starfsemin skiptist í eftirfarandi þætti:

- I. Heimilt er að taka á móti og urða allt að 15.000 tonn af úrgangi á ári.  
Þær tegundir úrgangs sem heimilt er að urða eru eftirfarandi:
  - a. Allur úrgangur sem hefur verið meðhöndlaður og flokkast ekki sem spilliefni skv. reglugerð nr. 184/2002 um skrá yfir spilliefni og annan úrgang.
  - b. Asbestúrgangur sem telst stöðugt, óvirkt spilliefni og fullnægir viðmiðunum um móttöku sem settar eru í viðauka II við reglugerð nr. 738/2003. Urðun

<sup>1</sup> Starfsleyfi þetta var upphaflega gefið út 5. febrúar 2014 en var breytt 12. júlí 2017.

asbestúrgang skal vera í samræmi við ákvæði tl. 2.3.3 í viðauka II við reglugerð nr. 738/2003. Úrganginn skal urða í rein sem er sérstaklega afmörkuð fyrir asbestúrgang. Skrá skal staðsetningu reinarinnar innan urðunarstaðarins. Óheimilt er að urða lífrænan úrgang með asbestúrgangi.

Úrgang sem inniheldur gifs er óheimilt að urða með lífrænum úrgangi, sbr. tl. 2.2.3 í viðauka II við reglugerð nr. 738/2003.

Dýrahæ, smitandi sláturúrgang og annan smitandi landbúnaðarúrgang er einungis heimilt að urða að fengnu sérstöku leyfi Umhverfisstofnunar, sbr. 7. gr. reglugerðar nr. 738/2003.

Óheimilt er að urða fljótandi úrgang (þurrefnisinnihald undir 20%), hjólbarða, brotajárn, ökutæki eða spilliefni (nema stöðugan, óvirkan asbestúrgang) á urðunarstaðnum.

- II. Heimilt er að gera tilraunir með endurnýtingu flokkaðs úrgangs í samráði við útgefanda starfsleyfis og eftirlitsaðila.

Tilraunir með endurnýtingu úrgangs sem valdið getur umtalsverðum óþrifnaði, ónæði eða mengun er þó einungis heimilt að gera að fengnu samþykki útgefanda starfsleyfis og eftirlitsaðila. Í slíkum tilfellum skal rekstraraðili gera grein fyrir tilgangi, markmiðum, umfangi og aðferðum tilraunastarfseminnar áður en til framkvæmdar hennar kemur.

Útgefandi starfsleyfis eða eftirlitsaðili getur hafnað eða stöðvað tilraunastarfsemi hvenær sem er ef ekki verður staðið við framangreind skilyrði eða ef mengun frá henni er talin óásættanleg. Óheimilt er að gera tilraunir með úrgang sem flokkað sem spilliefni skv. reglugerð nr. 184/2002. Eftir atvikum geta tilraunir með endurnýtingu verið háðar öðrum leyfum og ákvörðun um mat á umhverfisáhrifum.

Óheimilt er að geyma úrgang á urðunarstaðnum.

Móttaka geislavirks úrgangs og sprengiefna er bönnuð.

Brennsla úrgangs á urðunarstaðnum er bönnuð.

### 1.3 Eftirlitsaðili

Eftirlitsaðili hefur eftirlit með starfsemi rekstraraðila í samræmi við 47. gr. laga nr. 55/2003 um meðhöndlun úrgangs.

### 1.4 Breytingar á rekstri

Rekstraraðili skal veita útgefanda starfsleyfis upplýsingar um fyrirhugaðar breytingar á rekstri með góðum fyrirvara áður en ráðist verður í þær, sbr. 18. gr. reglugerðar nr. 785/1999.

### 1.5 Stöðvun rekstrar

Verði rekstri hætt, tímabundið eða varanlega, eða reksturinn stöðvast óvænt skal gera ráðstafanir til þess að úrgangi, efnum og búnaði verði ráðstafað á viðurkenndan hátt. Tilkynna skal eftirlitsaðila með minnst mánaðarfyrirvara um stöðvun rekstrar og ráðstafanir þar að lútandi, þannig að taka megí út frágang.

## 1.6 Starfsemi hafin að nýju

Tilkynna skal eftirlitsaðila um að urðunarstaðurinn hafi verið tekinn í notkun á nýjan leik ef starfsemin hefur legið niðri í meira en mánuð.

## 1.7 Lokun urðunarstaðar

Um frágang urðunarstaðar, eftirlit og mælingar á mengunarefnum eftir að starfsemi urðunarstaðarins lýkur skal fara samkvæmt 23. og 24. gr. reglugerðar nr. 738/2003, undir yfirumsjón Umhverfisstofnunar. Frágangur skal vera í samræmi við deiliskipulag og leitast skal við að í endanlegri mynd falli svæðið sem best að landslagi. Grein 4.5 í starfsleyfi þessu skal uppfyllt eftir lokun. Áætlun um endanlegan frágang eftir lokun urðunarstaðarins skal liggja fyrir ekki seinna en tveimur árum áður en starfsemi lýkur.

## 1.8 Endurskoðun starfsleyfis

Endurskoða skal starfsleyfið að jafnaði á fjögurra ára fresti, sbr. 20. gr. reglugerðar nr. 785/1999. Einnig er skylt að endurskoða starfsleyfið ef forsendur rekstrarins breytast með eftirfarandi hætti, sbr. 21. gr. reglugerðar nr. 785/1999:

- Ef rekstraraðili breytir rekstrinum með þeim hætti að tilkynningaskyld er sbr. gr. 1.4.
- Ef öryggi við rekstur krefst þess að önnur tækni sé notuð en upphaflega var miðað við í starfsleyfinu.
- Ef mengun af völdum rekstrarins er meiri en búast mátti við þegar starfsleyfið var gefið út eða ef vart verður mengunar sem ekki var gert ráð fyrir við útgáfu leyfisins.
- Ef breytingar verða á bestu fánlegu tækni sem gera það kleift að draga umtalsvert úr losun mengunarefna án óhóflegs kostnaðar. Ef breytingar verða á viðmiði um bestu fánlegu tækni skal rekstraraðili senda útgefanda starfsleyfis, skv. beiðni útgefandans, tímasetta áætlun sem fjallar um með hvaða hætti hann hyggist taka upp hina nýju tækni en rökstyðji annars að honum sé það ekki mögulegt án þess að kostnaður verði óhóflegur.
- Ef breytingar verða á lögum eða reglum um mengunarvarnir eða annað sem snertir reksturinn. Rekstraraðila er þó ætíð skylt að fara að gildandi lögum og reglugerðum, sbr. gr. 1.1, jafnvel þótt starfsleyfi hafi ekki verið endurskoðað.

## 1.9 Samráðsfundur

Árlega skal rekstraraðili boða fulltrúa útgefanda starfsleyfis og eftirlitsaðila á samráðsfund. Rekstraraðili skal einnig bjóða fulltrúa viðkomandi heilbrigðisnefndar að sitja fundinn. Þessir aðilar geta þó boðað oftari til samráðsfundar ef ástæða þykir til. Á samráðsfundum verði m.a. rætt um reksturinn, mengunarvarnir, hugsanlegar breytingar á rekstrinum, eftirlitsmælingar og önnur atriði er kunna að hafa komið upp og fulltrúar áðurnefndra aðila telja ástæðu til að ræða.

## 1.10 Upplýsingaréttur almennings

Almenningur á rétt á aðgengi að upplýsingum um starfsleyfi og starfsleyfisumsókn í samræmi við ákvæði í kafla XI í reglugerð nr. 785/1999 og upplýsingum um mengunarvarnaeftirlit í samræmi við kafla VI í reglugerð nr. 786/1999 um mengunarvarnaeftirlit.

## 1.11 Valdsvið og þvingunarúrræði

Fylgi rekstraraðili ekki ákvæðum starfsleyfis, ákvæðum laga og reglugerða á starfssviði sínu eða fyrimælum eftirlitsaðila getur eftirlitsaðili beitt ákvæðum laga nr. 55/2003 til að knýja fram úrbætur. Eftirlitsaðila er þannig m.a. heimilt að veita tilhlýðilega fresti til úrbóta og veita áminningu sbr. 2. mgr. 48.

gr. laganna. Einnig er eftirlitsaðila heimilt sbr. 3. mgr. 48. gr. laganna að ákveða rekstraraðila dagsektir, sinni hann ekki fyrirmælum eftirlitsaðila. Jafnframt er eftirlitsaðila heimilt sbr. 5. mgr. 48. gr. laganna að stöðva starfsemi rekstraraðila til bráðabirgða, sé um alvarlega hættu að ræða, og svipta hann starfsleyfi sé um að ræða ítrekuð brot eða alvarleg tilvik sbr. 6. mgr. 48. gr. laganna.

## 2. STARFSHÆTTIR

### 2.1 Umhverfi og takmörkun aðgangs

Rekstraraðili skal kappkosta að draga sem mest úr því álagi sem starfsemi urðunarstaðarins veldur á umhverfið og skal hann setja sér umhverfismarkmið og starfa samkvæmt þeim. Skulu umhverfismarkmiðin liggja fyrir eigi síðar en 1. júní 2014. Ef umhverfismarkmið eru hluti af umhverfisstjórnunarkerfi rekstraraðila er fullnægjandi að vísa til þeirra.

Fara skal þannig með allan úrgang við meðhöndlun að tryggt sé að hann valdi sem minnstum óþrifnaði eða ónæði, svo sem foki úrgangsefna, ryki, ólykt eða hávaða.

Gera skal ráðstafanir til að minnka sem mest má verða þau óþægindi og þá hættu sem stafar af urðunarstaðnum vegna elda.

Rekstraraðili skal halda athafnasvæði sínu snyrtilegu. Aðgangur að urðunarstaðnum skal vera takmarkaður og svæðið afgirt með girðingu sem hindrar aðgang manna og skepna og hindrar ólöglega losun úrgangs. Hlið skulu lokuð nema þegar starfsemi fer fram. Á urðunarstaðnum skal eftirlits- og aðgangskerfi einnig fela í sér aðgerðir sem miða að því að koma upp um og sporna gegn ólöglegri losun á staðnum. Gott viðhald og eftirlit skal vera með girðingu. Eftirlitsaðili getur krafist lagfæringa og viðgerða á lóð, girðingu eða öðrum mannvirkjum ef nauðsynlegt þykir til þrifnaðar eða ef ástand þeirra er til lýta fyrir umhverfið.

Verði vart við meindýr, s.s. rottur eða vargfugla, skal séð til þess að þau hafist ekki við eða taki sér bólfestu á athafnasvæði rekstraraðila, að teknu tilliti til laga nr. 64/1994 um vernd, friðun og veiðar á villtum fuglum og villtum spendýrum.

### 2.2 Mengunarvarnir og nýting orku

Rekstraraðili skal nota bestu fánlegu tækni (BAT), hafi hún verið skilgreind, við mengunarvarnir og skal nýta orku vel. Þegar aðferðum er beitt við mengunarvarnir sem valda því að mengun færast á milli andrúmslofts, vatns og jarðvegs skal lágmarka neikvæð heildaráhrif á umhverfið (sambættar mengunarvarnir). Mengun sem getur borist langar leiðir eða til annarra landa skal haldið í lágmarki og tryggja skal víðtæka umhverfisvernd.

### 2.3 Umhverfisstjórnunarkerfi

Rekstraraðili getur valið að vinna eftir umhverfisstjórnunarkerfi, kjósi hann það. Velja má staðlað umhverfisstjórnunarkerfi, t.d. ISO 14001, eða þátttöku í umhverfisstjórnunarkerfi ESB, sbr. reglugerð nr. 344/2013 um frjálsa þátttöku fyrirtækja og stofnana í umhverfisstjórnunarkerfi Evrópusambandsins (EMAS).

Velji rekstraraðili að reka innra eftirlit sem uppfyllir staðlaðar kröfur er eftirlitsaðila heimilt að draga úr reglubundnu mengunarvarnaeftirliti og lækkar þá eftirlitsgjald sem því nemur, sbr. gr. 12.6 í reglugerð nr.

786/1999. Þá er heimilt að draga úr reglubundnu mengunarvarnaeftirliti hjá atvinnurekstri sem er með innra eftirlit með ákveðnum eftirlitsþáttum sem eftirlitsaðili hefur samþykkt.

## 2.4 Viðbragðsáætlun

Rekstraraðili skal gera áhættumat vegna mögulegrar bráðamengunar frá starfseminni og vinna viðbragðsáætlun á grundvelli þess, sbr. 18. gr. laga nr. 33/2004 um varnir gegn mengun hafs og stranda. Viðbragðsáætlun skal vera tiltæk starfsmönnum á vinnustað og aðgengileg eftirlitsaðila.

## 2.5 Óeðlilega mikil mengun

Berist á starfstímanum óeðlilega mikil mengun frá starfsemi urðunarstaðarins út í umhverfið sér rekstraraðili um að koma í veg fyrir að mengunarefni haldi áfram að breiðast út. Rekstraraðila ber að hreinsa þá mengun sem kann að verða við óhöpp eða önnur atvik, á sinn kostnað.

## 2.6 Tilkynningaskylda vegna mengunarslysa

Ef bráðamengun verður skal tafarlaust hafa samband við 112.

Verði óhapp eða slys sem getur haft í för með sér losun mengandi efna út í umhverfið skal þegar í stað grípa til aðgerða, m.a. skv. viðbragðsáætlun (gr. 2.4), til þess að fyrirbyggja að mengun valdi skaða á umhverfinu.

Tilkynna skal eftirlitsaðila og viðkomandi heilbrigðisnefnd um tilfalli þar sem bráðamengun hefur orðið eða þar sem hættu er á bráðamengun eða umtalsverðum áhrifum á umhverfið.

## 2.7 Verkstjórn

Stjórnandi urðunarstaðar skal hafa nægilega tæknilega færni til að stjórna honum og hann skal hafa hlotið faglega og tæknilega menntun og þjálfun. Á hverri vinnuvakt á athafnasvæði skal starfa tilgreindur starfsmaður sem hefur góða þekkingu á öllum búnaði og starfsreglum urðunarstaðarins. Þessi starfsmaður skal kunna skil á ákvæðum starfsleyfis þessa og þeim lögum og reglugerðum sem um starfsemina gilda. Eintök af starfsleyfi og viðeigandi lögum og reglugerðum, ásamt uppdretti af urðunarstaðnum, skulu ávallt tiltæk á vinnustað. Rekstraraðili skal tilnefna fulltrúa sem eftirlitsaðili getur haft samband við utan afgreiðslutíma urðunarstaðar ef þörf krefur.

## 2.8 Meðhöndlun hættulegra efna

Tryggja skal að starfsfólk hafi fullnægjandi þekkingu á eitrunarhættu og eiginleikum þeirra efna sem það gæti komist í tæri við og skulu upplýsingar þar að lútandi ávallt vera tiltækar á vinnustað. Um varnir gegn skaðlegum áhrifum á starfsmenn og starfsumhverfi fer samkvæmt lögum nr. 46/1980 um aðbúnað, hollustuhætti og öryggi á vinnustöðum.

## 2.9 Endurnotkun og endurnýting úrgangs

Rekstraraðili skal stuðla að endurnotkun og -nýtingu úrgangs eins og kostur er, í samræmi við gildandi svæðisáætlun sveitarstjórnar. Ef endurnotkunar- og endurnýtingarmöguleikar eru fyrir hendi skal koma úrgangi sem berst í slíka vinnslu, ef kostur er.

## 2.10 Gjaldtaka fyrir urðun úrgangs

Rekstraraðili urðunarstaðar skal innheimta gjald vegna urðunar úrgangs, sbr. 11. gr. laga nr. 55/2003. Gjaldið skal nægja fyrir öllum kostnaði við urðun úrgangsins, þar með talið uppsetningu og rekstri

viðkomandi urðunarstaðar. Einnig skal gjaldið að svo miklu leyti sem hægt er standa undir kostnaði sem fylgir því að setja fjárhagslega tryggingu eða jafngildi hennar, sbr. 1. mgr. gr. 2.11 í starfsleyfi þessu, og áætluðum kostnaði við lokun staðarins og nauðsynlegt eftirlit í kjölfar lokunar í 30 ár. Ef rekstraraðili er sveitarfélag eða byggðasamlag skal gjaldið þó aldrei vera hærra en sem nemur þeim kostnaði sem fellur til við meðhöndlun úrgangs og tengda starfsemi sem samræmist markmiðum laga um meðhöndlun úrgangs, s.s. vegna þróunar nýrrar tækni, rannsókna, fræðslu og kynningarmála.

### 2.11 Tryggingar

Rekstraraðili skal leggja fram fullnægjandi fjárhagslega tryggingu eða ábyrgð fyrir því að staðið verði við þær skyldur sem starfsleyfinu fylgja, þar á meðal um lokunaraðgerðir og eftirlit í kjölfar lokunar urðunarstaðarins, sbr. 41. gr. laga nr. 55/2003. Skal tryggingin gilda í 30 ár eftir að urðunarstaðnum hefur verið lokað.

Rekstraraðili skal jafnframt taka ábyrgðartryggingu eða leggja fram aðra fullnægjandi tryggingu sem Umhverfisstofnun metur gilda, að upphæð 1 milljón SDR, vegna mögulegs bráðamengunartjóns, sbr. 16. gr. laga nr. 33/2004 um varnir gegn mengun hafs og stranda.

## 3. VARNIR GEGN MENGUN YTRA UMHVERFIS

### 3.1 Varnir gegn foki úrgangsefna

Komið skal í veg fyrir fok úrgangsefna frá urðunarstaðnum, t.d. með uppsetningu girðinga, skjólbelta og/eða jarðvegsmana. Jafnframt skal, eins og kostur er, taka tillit til vindafars hverju sinni við móttöku og urðun.

### 3.2 Verndun jarðvegs og grunn- og yfirborðsvatns

Komið skal í veg fyrir að vatn geti safnast í úrganginn. Umhverfis urðunarstaðinn skal vera opin fráveita sem beinir yfirborðsvatni framhjá urðunarreinum og heldur grunnvatnsborði fyrir neðan botn urðunarreina. Leiða má fráveituvatnið til blöndunar við hreinsað sigvatn, áður en það er leitt í viðtaka, sbr. gr. 3.3.

Jarðveg og grunn- og yfirborðsvatn skal ennfremur vernda með eftirfarandi hætti:

- Á botni urðunarstaðarins skal nýta náttúrulegan berggrunn sem jarðfræðilegan tálma, í samræmi við lýsingar sem koma fram í starfsleyfisumsókn og áhættumati sem fylgdi umsókninni. Skal lektarstuðull tálmans að jafnaði vera að hámarki  $1,5 \cdot 10^{-7}$  m/s og þykkt að lágmarki 2,5 m. Reynist náttúrulegi tálminn ekki uppfylla þessi skilyrði skal leggja tilbúna þéttingu yfir hann, t.d. viðurkenndan bentónít-dúk. Hriplag skal vera á botni og skal það hafa hærra lektarstuðul en  $1,0 \cdot 10^{-3}$  m/s og vera að lágmarki 0,3 m að þykkt. Að öðru leyti skal fylgja þeim forsendum sem gefnar voru í áhættumati sem fylgdi starfsleyfisumsókn, s.s. varðandi halla á botni og fjarlægð á milli sigvatnssöfnunarröra. Framangreind skilyrði um jarðfræðilegan tálma gilda einnig um sérstaka rein fyrir asbestúrgang.
- Í hliðum urðunarstaðarins skal nota tilbúinn jarðfræðilegan tálma með lektarstuðul að hámarki  $3,7 \cdot 10^{-7}$  m/s og þykkt að lágmarki 0,5 m. Að öðru leyti skal fylgja þeim forsendum sem gefnar voru í áhættumati sem fylgdi starfsleyfisumsókn, s.s. varðandi halla á hliðum og staðsetningar sigvatnssöfnunarröra.

Samkvæmt framangreindu er dregið úr kröfum sem settar eru fram í tl. 3.2 og 3.3 í viðauka I við reglugerð nr. 738/2003, enda hefur rekstraraðili lagt fram áhættumat og sýnt fram á að jarðvegi og grunn- og yfirborðsvatni stafi ekki hættu af urðuninni verði framangreindum skilyrðum fylgt, sbr. 25. gr. reglugerðar nr. 738/2003.

Sýni niðurstöður eftirlitsmælinga að mengun í jarðvegi, grunnvatni eða yfirborðsvatni sé meiri en gert er ráð fyrir mun útgefandi starfsleyfis fara yfir þær kröfur sem koma fram í þessari grein og skoða hvort ástæða sé til að auka þær.

### 3.3 Sigvatn

Safna skal öllu sigvatni undan urðunarstaðnum. Sigvatnið skal leiða í gegnum hreinsivirki áður en það er leitt í [útrásarskurð]<sup>2</sup>. [Skurðurinn]<sup>3</sup> telst ekki þýningarsvæði og skal því í hreinsivirki hreinsa sigvatnið með fullnægjandi hætti þannig að tryggt verði að mengunar frá urðunarstaðnum gæti ekki í [skurðinum]<sup>4</sup>, sbr. gr. 5.3.[<sup>5</sup>

Ef notuð eru íblöndunarefni við efnafræðilega hreinsun sigvatnsins skal tryggja að þau berist ekki í [skurðinn]<sup>6</sup>.

Tryggja skal að asbesttrefjar berist ekki út í umhverfið með sigvatni frá sérstakri rein fyrir asbestúrgang.

### 3.4 Hauggas

Starfrækja skal kerfi til að safna hauggasi sem myndast við rotnun lífrænna úrgangsefna. Rekstraraðili skal eftir fremsta megni leitast við að meðhöndla og nýta gasið en brenna það ella, að fengnum viðeigandi leyfum. Söfnun, meðhöndlun og nýting hauggassins skal vera með þeim hætti að umhverfið verði fyrir sem minnstum skaða eða spjöllum og að sem minnst hættu steðji að heilbrigði manna.

### 3.5 Hávaði

Rekstraraðili skal leitast við að lágmarka hávaða frá urðunarstaðnum og skal uppfylla ákvæði reglugerðar nr. 724/2008 um hávaða.

## 4. MÓTTAKA OG URÐUN ÚRGANGS

### 4.1 Móttaka og skráning úrgangs

Móttaka úrgangs skal vera í samræmi við viðmiðanir um móttöku úrgangs í viðauka II við reglugerð nr. 738/2003.

---

<sup>2</sup> Áður stóð hér „Norðlæk“.

<sup>3</sup> Áður stóð hér „Norðlækur“.

<sup>4</sup> Áður stóð hér „Norðlæk“.

<sup>5</sup> Áður stóð hér „Heimilt er að nýta sigvatnsskurð á milli hreinsivirkis og Norðlækjar sem þýningarsvæði.“

<sup>6</sup> Áður stóð hér „Norðlæk“.

Við móttöku úrgangs skal fara fram sjónrænt mat og krefja má úrgangshafa um gögn til að sannreyna að úrgangurinn uppfylli móttökuskilyrði fyrir þann úrgang sem heimilt er að urða, sbr. gr. 1.2 í starfsleyfi þessu. Úrgangi sem ekki samræmist móttökuskilyrðum staðarins skal hafnað og eftirlitsaðila tilkynnt um slíkt án tafar. Rekstraraðila er heimilt að krefja úrgangshafa um gögn til staðfestingar á því að spilliefni séu ekki meðal þess úrgangs sem hann óskar eftir að verði urðaður.

Skrá skal magn og tegundir úrgangs sem tekið er á móti á urðunarstaðnum, í samræmi við flokkun í reglugerð nr. 184/2002 um skrá yfir spilliefni og annan úrgang. Einnig skal skrá uppruna úrgangsins, dagsetningu móttöku, framleiðanda úrgangs eða söfnunarfyrtæki ef um er að ræða heimilisúrgang og ráðstöfun úrgangsins. Gefa skal út kvittun til úrgangshafa fyrir móttöku úrgangsins.

Nánari leiðbeiningar um viðmiðanir og aðferðir við móttöku úrgangs er að finna í viðauka II við reglugerð nr. 738/2003.

## 4.2 Spilliefni

Rekstraraðila ber að tryggja að engin spilliefni séu í þeim úrgangi sem tekið er á móti til urðunar, að undanskildum asbestúrgangi sem heimilt er að urða skv. gr. 1.2. Spilliefnum sem kunna að berast rekstraraðila skal komið til viðurkenndrar spilliefnamóttöku við fyrsta tækifæri.

## 4.3 Daglegur frágangur urðunarreina

Úrgangur sem lagður hefur verið í urðunarrein skal birgður samdægurs með þekjuefni sem kemur í veg fyrir fok, ónæði, ólykt, hættu og aðgang meindýra. Skal þekjulagið vera að lágmarki 100 mm að þykkt. Óheimilt er að nota þekjuefni sem getur sjálft haft í för með sér fok, ónæði eða ólykt.

Gott skipulag skal vera á urðunarstaðnum og skal halda stærð vinnsluflatar í lágmarki hverju sinni.

## 4.4 Varúðarráðstafanir á urðunarstað

Koma skal úrgangi þannig fyrir á urðunarstað að haugurinn og tengd mannvirki verði sem stöðugust, einkum þannig að ekki verði um skrið að ræða. Hafi tilbúnum tálma verið komið fyrir skal gengið úr skugga um að hið jarðfræðilega undirlag sé svo stöðugt, með tilliti til jarðmyndana á urðunarstað, að sig valdi ekki skemmdum á tálmanum.

## 4.5 Endanlegur frágangur urðunarreina

Urðunarreinar skulu eftir fyllingu huldar jarðvegslagi, eða lagi úr sambærilegu efni, a.m.k. 1 m þykku, þannig að regnvatn renni greiðlega af þeim og sig ofan í úrganginn sé lágmarkað. Óheimilt er að nota efni sem getur haft í för með sér fok, ónæði eða ólykt.

# 5. INNRA EFTIRLIT REKSTRARAÐILA

## 5.1 Skráningar

Rekstraraðili skal hafa reglulegt eftirlit með umhverfis- og rekstrarþáttum sem geta valdið mengun eða losun efna út í umhverfið. Skrá skal upplýsingar um eftirfarandi atriði og skulu skráningar vera aðgengilegar eftirlitsaðila hvenær sem er:

1. Upplýsingar um allan úrgang sem tekið er á móti, sbr. gr. 4.1.
2. Úrgangur sem hafnað er til urðunar, þar með talin magn og gerð spilliefna sem skilað hefur verið til viðeigandi móttökustöðvar ásamt staðfestingu flutningsaðila og/eða móttökustöðvar, sbr. gr. 4.1.



3. Staðan á urðunarstaðnum; svæði undir úrgangi, aðferðir við urðun, hvenær og hversu lengi er urðað og útreikningar á því urðunarrými sem eftir er á staðnum.
4. Breyting á umfangi urðaða úrgangsins (sig).
5. Mengunaróhöpp og viðbrögð við þeim, sbr. gr. 2.5 og 2.6.
6. Rekstur hreinsivirkis fyrir sigvatn.
7. Niðurstöður mælinga á magni og samsetningu sigvatns, grunnvatns og yfirborðsvatns og mengunarefnum í lækjarseti, sbr. gr. 5.2.
8. Niðurstöður mælinga á þrýstingi og samsetningu hauggass, sbr. gr. 5.2.
9. Daglegt magn úrkomu á staðnum.
10. Daglegt hitastig; lágmark, hámark og kl. 12 á hádegi.
11. Dagleg stefna og styrkur ríkjandi vindáttar.
12. Loftraki, daglega kl. 12 á hádegi.
13. Dagleg uppgufun.

Ef upplýsingar um veðurfar liggja fyrir frá nálægri veðurstöð má styðjast við þær.

## 5.2 Eftirlitsmælingar

Fullnægjandi aðstaða til sýnatöku og mælinga á sigvatni, grunnvatni, yfirborðsvatni, lækjarseti og hauggasi skal vera fyrir hendi til að unnt sé að fylgjast með mengun sem frá urðunarstaðnum kann að berast. Tekin skulu sýni af vatni og seti þar sem meðalsamsetning er dæmigerð og skulu mælingar á hauggasi gefa rétta mynd af hverjum hluta urðunarstaðarins.

Rekstraraðili skal kosta og ábyrgjast framkvæmd sýnatöku og mælinga. Upplýsingar um framkvæmd sýnatöku og mælinga skulu vera aðgengilegar eftirlitsaðila.

### Rekstraraðili skal vakta sigvatn, grunnvatn, yfirborðsvatn, lækjarset og hauggas samkvæmt eftirfarandi mælingaáætlun:

	Mæli-/sýnatökustaðir	Efnisþættir	Tíðni
Magn sigvatns	Neðan hreinsivirkis	Rennsli	Einu sinni í mánuði (einnig við hverja sýnatöku)
Samsetning sigvatns	Mælibrunnar: a) ofan hreinsivirkis b) neðan hreinsivirkis	Hitastig, leiðni, pH, súrefnisþörf (COD), ammóníum (NH <sub>4</sub> <sup>+</sup> ), olía/fita	Tvisvar á ári; fyrir 1. júlí og 31. des.
Samsetning sigvatns	Mælibrunnar: a) ofan hreinsivirkis b) neðan hreinsivirkis	Uppleyst lífrænt kolefni (DOC), níturat (NO <sub>3</sub> <sup>-</sup> ), köfnunarefni (N <sub>heild</sub> ), fosfór (P <sub>heild</sub> ), lífræn halógensambönd (AOX), klóríð (Cl <sup>-</sup> ), flúoríð (F <sup>-</sup> ), sulfat (SO <sub>4</sub> <sup>-2</sup> ), BTEX, fenóltala, blý (Pb), kvikasilfur (Hg), kadmíum (Cd), járn (Fe), króm (Cr), kopar (Cu), sink (Zn), arsen (As), nikkell (Ni), baríum (Ba), mólýbden (Mo), antimón (Sb), selen (Se), tin (Sn)	Einu sinni á ári; fyrir 31. des.
Staða grunnvatns	Mælibrunnar: a) einn ofan urðunarstaðar b) tveir neðan urðunarstaðar	Hæð grunnvatnsborðs	Tvisvar á ári; fyrir 1. júlí og 31. des.

Samsetning grunnvatns	Mælibrunnar: a) einn ofan urðunarstaðar b) tveir neðan urðunarstaðar	Hitastig, leiðni, pH, súrefnisþörf (COD), ammóníum ( $\text{NH}_4^+$ ), nítat ( $\text{NO}_3^-$ ), fosfór ( $\text{P}_{\text{heild}}$ ), olía/fita, lífræn halógensambönd (AOX), blý (Pb), kadmíum (Cd), kvikasilfur (Hg), tin (Sn)	Annað hvert ár (fyrst 2014); fyrir 31. des.
Magn og samsetning yfirborðsvatns	[Útrásarskurður] <sup>7</sup> : a) ofan við innrennsli sigvatns b) neðan við innrennsli sigvatns	Rennsli, hitastig, leiðni, pH, svifagnir, uppleyst súrefni ( $\text{O}_2$ ), líffræðileg súrefnisþörf ( $\text{BOD}_5$ ), köfnunarefni ( $\text{N}_{\text{heild}}$ ), ammóníum ( $\text{NH}_4^+$ ), nítat ( $\text{NO}_3^-$ ), fosfór ( $\text{P}_{\text{heild}}$ ), fosfat ( $\text{PO}_4^{3-}$ ), olía/fita, lífræn halógensambönd (AOX), blý (Pb), kadmíum (Cd), kvikasilfur (Hg), kopar (Cu), sink (Zn), króm (Cr), nikkell (Ni), arsen (As)	Einu sinni á ári; fyrir 31. des.
Mengunarefni í [seti] <sup>8</sup>	[Útrásarskurður] <sup>9</sup> : a) fínkornótt botnset ofan við innrennsli sigvatns b) fínkornótt botnset neðan við innrennsli sigvatns	Blý (Pb), kadmíum (Cd), kvikasilfur (Hg), lífræn halógensambönd (AOX)	Fjórdá hvert ár (fyrst 2015); fyrir 31. des.
Þrýstingur og samsetning hauggass	Borholur/úttak söfnunarkerfis	Þrýstingur, $\text{CH}_4$ , $\text{CO}_2$ , $\text{O}_2$	Einu sinni í mánuði
Samsetning hauggass	Borholur/úttak söfnunarkerfis	$\text{H}_2\text{S}$ , $\text{H}_2$	Fjórum sinnum á ári; fyrir 1. apríl, 1. júlí, 1. okt. og 31. des.

[ ]<sup>10</sup>

Varðandi tíðni eftirlitsmælinga er eftirlitsaðila heimilt að breyta tilhöguninni, s.s. ef mat á niðurstöðum úr fyrri mælingum gefur til kynna að óhætt sé að fækka mælingum eða ef fara þarf fram á tíðari mælingar.

### 5.3 Losunar- og umhverfismörk

Við útrás sigvatns í [útrásarskurður]<sup>11</sup> mega hvergi vera:

- Set eða útfellingar.
- Þekjur af rotverum (bakteríum eða sveppum).
- Olía eða froða.
- Úrgangur eða aðrir aðskotahlutir.
- Efni sem veldur óþægilegri lykt, lit eða gruggi.

<sup>7</sup> Áður stóð hér „Norðlækur“.

<sup>8</sup> Áður stóð hér „lækjarseti“

<sup>9</sup> Áður stóð hér „Norðlækur“.

<sup>10</sup> Áður stóð hér „Taka skal sýni innan við 5 m frá innrennsli sigvatns“

<sup>11</sup> Áður stóð hér „Norðlæk“.

Fyrir [útrásarskurð]<sup>12</sup> gilda umhverfismörk í B-lið fylgiskjals 1 með reglugerð nr. 798/1999 um fráveitur og skólþ. Fyrir aðra efnisþætti en þar er getið skal tryggja að ástand vatns í [útrásarskurð]<sup>13</sup> versni ekki við innrennsli sigvatns, þ.e. að vatnið falli ekki niður um flokk í fylgiskjali með reglugerð nr. 796/1999 um varnir gegn mengun vatns.

Eftirlitsaðili mun í reglubundnu eftirliti með starfseminni fylgjast með þessum þáttum í samræmi við gildandi verklagsreglur um framkvæmd eftirlits.

Rekstraraðili skal tilkynna Umhverfisstofnun um sérhver skaðleg áhrif á umhverfið sem teljast veruleg og koma í ljós við eftirlit og vöktun, sbr. 21. gr. reglugerðar nr. 738/2003.

#### 5.4 Skýrslugjöf

Rekstraraðili skal senda eftirlitsaðila niðurstöður skráninga, sbr. gr. 5.1, fyrir 1. maí ár hvert fyrir undangengið almanaksár, sbr. 9. gr. laga nr. 55/2003. Afrit skal senda heilbrigðisnefnd á starfssvæði rekstraraðila. Rekstraraðila er heimilt að vísa til skýrslu um grænt bókhald eða ársskýrslu ef þar er að finna ofangreindar niðurstöður.

Rekstraraðili skal senda Umhverfisstofnun upplýsingar um allan úrgang sem tekið er á móti, sbr. gr. 4.1, fyrir 1. maí ár hvert fyrir undangengið almanaksár, sbr. 9. gr. laga nr. 55/2003. Afrit skal senda heilbrigðisnefnd á starfssvæði rekstraraðila. Rekstraraðila er heimilt að vísa til skýrslu um grænt bókhald eða ársskýrslu ef þar er að finna ofangreindar niðurstöður.

#### 5.5 Grænt bókhald og útstreymisbókhald

Rekstraraðili skal færa grænt bókhald, í samræmi við ákvæði reglugerðar nr. 851/2002 um grænt bókhald, og skila árlega til útgefanda starfsleyfis.

Jafnframt skal rekstraraðili skila til Umhverfisstofnunar upplýsingum um losun mengandi efna, í samræmi við ákvæði reglugerðar nr. 990/2008 um útstreymisbókhald. Heimilt er að samþætta skil á útstreymisbókhaldi og niðurstöðum skráninga skv. gr. 5.4, í samráði við Umhverfisstofnun.

## 6. GJALDSKYLDA

Starfsemi þessi er flokkuð í 1. flokk skv. viðauka I og fylgiskjali 1 með reglugerð nr. 785/1999. Rekstraraðili greiðir Umhverfisstofnun gjald skv. gjaldskrá Umhverfisstofnunar vegna útgáfu og kynningar starfsleyfisins. Rekstraraðili greiðir eftirlitsaðila gjald skv. gjaldskrá eftirlitsaðila vegna reglubundins eftirlits. Gjald vegna viðbótareftirlits, vanefnda eða rökstuddra kvartana greiðist sérstaklega skv. gjaldskrá eftirlitsaðila, sbr. 5. mgr. 12. gr. reglugerðar nr. 786/1999.

---

<sup>12</sup> Áður stóð hér „Norðlæk“.

<sup>13</sup> Áður stóð hér „Norðlæk“.

## 7. GILDISTAKA

Starfsleyfi þetta, sem gefið er út í samræmi við ákvæði laga nr. 7/1998 um hollustuhætti og mengunarvarnir, reglugerðar nr. 785/1999 um starfsleyfi fyrir atvinnurekstur sem getur haft í för með sér mengun, laga nr. 55/2003 um meðhöndlun úrgangs, reglugerðar nr. 737/2003 um meðhöndlun úrgangs og reglugerðar nr. 738/2003 um urðun úrgangs, öðlast þegar gildi. Starfsleyfið gildir til 5. febrúar 2028.

Reykjavík, [12. júlí 2017]<sup>14</sup>

Umhverfisstofnun

Kristín Linda Árnadóttir  
forstjóri

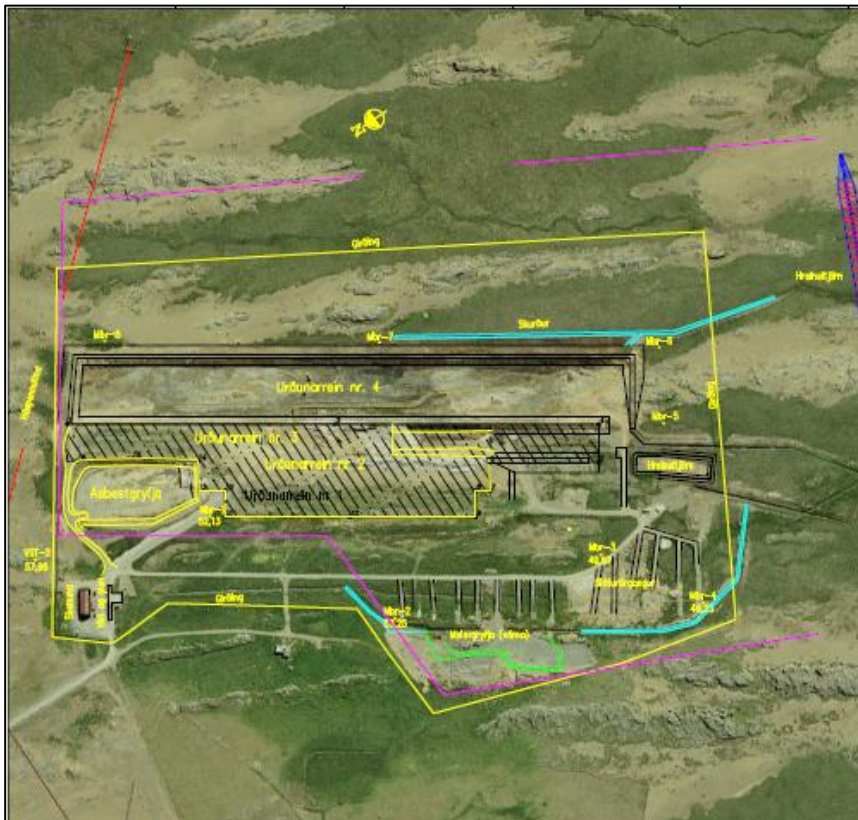
Sverrir Aðalsteinn Jónsson  
sérfræðingur

---

<sup>14</sup> Starfsleyfi þetta var upphaflega gefið út 5. febrúar 2014 en var breytt 12. júlí 2017.

# Viðauki 1

Neðangreind svæði teljast til eldri urðunarstaðar sem starfsleyfið tekur ekki til (ISN93):

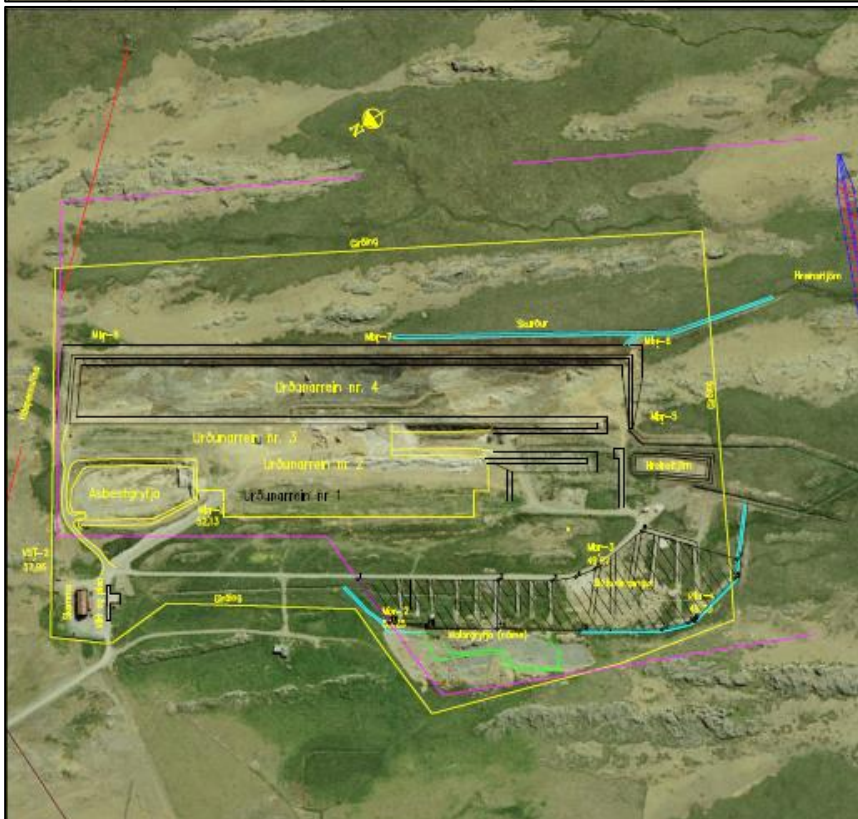


Hnitaskrá afmörkunarsvæðis

Heildar flatarmál 37.585 m<sup>2</sup>

NUMER	X-hnit	Y-hnit
1	350226.845	469797.975
2	350257.358	469774.426
3	350104.244	469542.477
4	349953.612	469313.665
5	349920.620	469335.384
6	349982.724	469430.632
7	349958.030	469445.861
8	349966.300	469458.423
9	349943.625	469473.351
10	350015.107	469581.934
11	350086.590	469690.517
12	350109.265	469675.589
13	350124.842	469699.251
14	350150.662	469682.253
15	350190.283	469737.583
16	350219.289	469786.922

Hnitaskrá V: \07\07186\teikn\  
U25.001-HNITASKRÁ.TXT  
Dags. 21/05/13



Hnitaskrá afmörkunarsvæðis sláturúr

Heildar flatarmál 22.673 m<sup>2</sup>

NUMER	X-hnit	Y-hnit
1	349955.906	469609.877
2	349875.070	469488.404
3	349843.780	469442.310
4	349833.566	469419.556
5	349829.561	469397.862
6	349835.636	469336.045
7	349757.008	469269.290
8	349741.439	469282.627
9	349728.366	469342.162
10	349729.264	469348.265
11	349738.762	469374.846
12	349784.777	469446.190
13	349833.177	469517.198
14	349874.770	469577.713
15	349877.065	469575.989
16	349900.420	469607.090

Hnitaskrá V: \07\07186\teikn\  
HNITASKRÁ\_SLATUR  
Dags. 26/05/13

## Viðauki 2

### Yfirlit yfir skiladaga

Í eftirfarandi greinum starfsleyfisins eru skiladagar tilgreindir:

- Grein 1.7: Áætlun um endanlegan frágang eftir lokun urðunarstaðarins skal liggja fyrir ekki seinna en tveimur árum áður en starfsemi lýkur.
- Grein 2.1: Umhverfismarkmið skulu liggja fyrir eigi síðar en 1. júní 2014.
- Grein 5.4: Senda skal eftirlitsaðila niðurstöður skráninga, sbr. gr. 5.1, fyrir 1. maí ár hvert.
- Grein 5.4: Senda skal Umhverfisstofnun upplýsingar um allan úrgang sem tekið er á móti, sbr. gr. 4.1, fyrir 1. maí ár hvert.
- Grein 5.5: Skila skal grænu bókhaldi og útstreymisbókhaldi eftir því sem viðeigandi reglugerðir kveða á um.

Ef ósamræmi er á milli þessa viðauka og megintexta starfsleyfisins þá gildir megintextinn.