



# Urðun úrgangs á nýjum urðunarstað Dalabyggðar

Fyrirspurn um matsskyldu framkvæmdar

Dalabyggð

6. desember 2013





*Mannvit Verkfræðistofa*

Grensásvegur 1

108 Reykjavík

Sími: 422 3000

[mannvit@mannvit.is](mailto:mannvit@mannvit.is)

[www.mannvit.is](http://www.mannvit.is)



# Efnisyfirlit

---

1.	Inngangur.....	1
1.1	Tilgangur og markmið .....	1
1.2	Samráð .....	1
1.3	Leyfi .....	1
1.4	Tímaáætlun .....	1
2.	Urðunarstaður Dalabyggðar .....	2
2.1	Núverandi fyrirkomulag urðunar .....	2
2.2	Staðhættir og landnotkun .....	2
2.3	Framkvæmdalýsing .....	2
2.4	Starfsleyfi.....	8
2.5	Vöktun .....	8
3.	Staða skipulags .....	11
3.1	Aðalskipulag .....	11
3.2	Deiliskipulag .....	11
3.3	Tímaáætlun .....	11
4.	Mat á umhverfisáhrifum.....	12
4.1	Helstu umhverfispættir .....	12
4.2	Kynning og samráð .....	13
5.	Niðurstaða .....	14

# 1. Inngangur

## 1.1 Tilgangur og markmið

Sveitarfélagið Dalabyggð hyggst taka í notkun nýjan urðunarstað fyrir meðhöndlun á allt að 500 tonnum á ári af óvirkum úrgangi frá Dalabyggð og nánasta umhverfi í landi Höskuldsstaða við Laxárdalsveg skammt frá Búðardal. Tilgangur framkvæmdarinnar er að gera sveitarfélagið betur í stakk búið að þjóna hlutverki sínu í sorphirðu.

Fyrirspurnarskýrsla þessi er unnin í samræmi við lið 11 í 2. viðauka laga nr. 106/2000 m.s.br. (förgunarstöðvar þar sem úrgangur er brenndur, meðhöndlaður með efnum eða urðaður).

Skýrslan þessi er unnin fyrir Dalabyggð og er markmið með gerð hennar að greina frá aðstæðum á svæðinu m.t.t. umhverfis- og skipulagsmála og meta í kjölfarið hver séu líkleg umhverfisáhrif fyrirhugaðra framkvæmda.

Tilgangur Dalabyggðar með umsókn um starfsleyfi er að taka í notkun nýtt urðunarsvæði fyrir óvirkan úrgang og gera það í stakk búið að þjóna hlutverki sínu fyrir sveitarfélagið.

## 1.2 Samráð

Ýmsum upplýsingum var safnað við vinnslu fyrirspurnarinnar og samráð haft við nokkra aðila í formi samtala og funda. Dalabyggð hefur haft náið samráð landeigendur í nágrenni fyrirhugaðs urðunarstaðar. Einnig hefur verið haft samráð við Skipulagsstofnun vegna fyrirspurnarinnar og Umhverfisstofnunar vegna starfsleyfismála.

## 1.3 Leyfi

Nýr urðunarstaður Dalabyggðar við Laxárdalsveg í landi Höskuldsstaða er starfsleyfisskyldur samkvæmt reglugerð nr. 785/1999, um starfsleyfi fyrir atvinnurekstur sem getur haft í för með sér mengun, fylgiskjali 1, liður 12 c. Útbúa þarf umsókn um starfsleyfi og skila til Umhverfisstofnunar og er undirbúningur þar að lútandi þegar hafinn. Gert er ráð fyrir að senda Umhverfisstofnun umsókn um starfsleyfi í janúar 2014.

Nýr urðunarstaður er deiliskipulagsskyldur og einnig þarf að gera breytingu á gildandi Aðalskipulagi Dalabyggðar 2004-2016. Vinna við þessar breytingar stendur nú yfir á vegum Steinholts sf.

Þá þarf framkvæmdaleyfi fyrir uppbyggingu staðarins skv. 5 gr. reglugerðar nr. 772/2012, um framkvæmdaleyfi.

## 1.4 Tímaáætlun

Eftirfarandi er tímaáætlun vegna fyrirspurnar um matsskyldu og gerð starfsleyfisumsóknar.

Desember 2013	Janúar 2014	Janúar 2014	Mars/apríl 2014	Apríl/maí 2014
Fyrirspurn um matsskyldu send Skipulagsstofnun.	Ákvörðun Skipulagsstofnunar um matsskyldu.	Umsókn um starfsleyfi send Umhverfisstofnun.	Umsókn um starfsleyfi tekin til afgreiðslu og kynningar hjá Umhverfisstofnun.	Útgáfa starfsleyfis urðunarstaðarins.

## 2. Urðunarstaður Dalabyggðar

---

### 2.1 Núverandi fyrirkomulag urðunar

Sveitarfélagið Dalabyggð er aðili að Sorpurðun Vesturlands hf. sem á og rekur urðunarstað á Fíflholti á Mýrum í Borgarbyggð og er allur úrgangur frá sveitarfélaginu flokkaður og sendur þangað. Eftir stendur að ekki er farvegur fyrir sérstaka losun jarðefna og annars óvirks úrgangs í sveitarfélaginu en áður hafði Dalabyggð rekið urðunarstað fyrir slíka móttöku á gamla urðunarstað sínum í Búðardal sem nú hefur verið lokað.

Árið 2009 var samþykkt í Dalabyggð að Gámaþjónusta Vesturlands myndi sjá um uppbyggingu endurvinnslustöðvar í Búðardal og sorphirðu og förgun úrgangs í Dalabyggð. Á endurvinnslustöðinni í Búðardal er úrgangur flokkaður í viðeigandi úrgangsflokka og hann síðan fluttur til endurvinnslu og/eða förgunar eftir því sem við á.

### 2.2 Staðhættir og landnotkun

Fyrirhuguðar urðunarstaður er staðsettur við Laxárdalsveg, milli bæjanna Höskuldsstaða og Hornstaða (sjá mynd 2.1). Á fyrirhuguðum urðunarstað var gömul náma Vegagerðarinnar sem nú hefur verið aflögð og frágengin. Náman er merkt sem E29 í Aðalskipulagi Dalabyggðar 2004-2016 og lýst sem setnámu í malarhjalli. Staðhættir á fyrirhuguðum urðunarstað einkennast af fyrri landnotkun, það er nokkuð raskað og er lítt eða ógróið að mestu. Svæðið er hluti af stærri malahjöllum milli tveggja hálsa, Hjarðarholtsháls í norðri, og Laxárdalsháls í suðri. Svæðið er ávalt og ljóst er að við frágang námunnar var tekið tillit til landslags á svæðinu.

Á myndum 2.2 – 2.6 má sjá fyrirhugað urðunarsvæði.

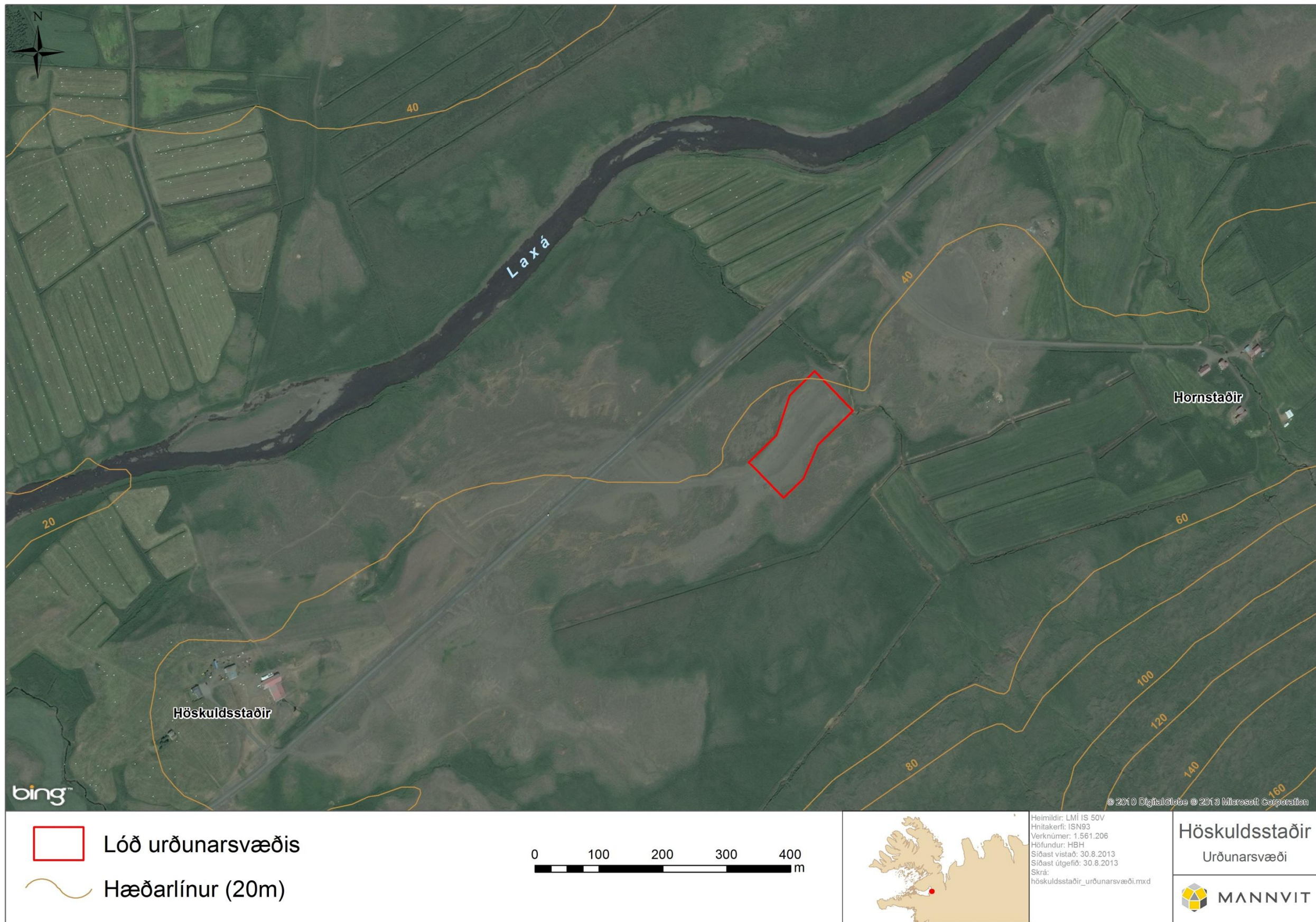
### 2.3 Framkvæmdalýsing

#### Rekstur staðarins

Fyrirhugaður urðunarstaður mun eingöngu taka á móti óvirkum úrgangi eins og múrbroti, gleri og uppmokstri auk efnis sem hægt er að sýna fram á að uppfylli skilyrði fyrir óvirkan úrgang. Meðferð annars úrgangs er lýst í kafla 2.1 hér að framan.

Urðunarstaðurinn er um 1,5 hektari að stærð og verður afgirtur með lokuðu hliði.

Rekstraraðili mun tryggja að engin spilliefni séu í þeim úrgangi sem tekið er á móti til urðunar. Spilliefnum sem kunna að berast rekstraraðila verður komið til viðurkenndrar spilliefnamóttöku. Á urðunarsvæðinu verður því ekki um önnur hættuleg efni að ræða en olíu á vinnuvélar. Hefðbundnar vinnuvélar á urðunarstöðum eru með um 100-400 lítra eldsneytistank. Á urðunarstaðnum verður ekki daglegur rekstur vinnuvéla heldur er notkun þeirra einungis um 1-2 dagar í mánuði. Því verður ekki um að ræða umtalsvert magn af olíu í umferð á svæðinu.



Mynd 2.1 Heildarkort yfir fyrirhugað urðunarsvæði



Mynd 2.2 Séð í vesturátt yfir fyrirhugaðan urðunarstað. Grafið verður úr gömlu námunni og umframefni haugsett til hliðanna sem og notað sem þekjuefni.



Mynd 2.3 Við endimörk svæðis í austurátt, séð til Hornstaða.



Mynd 2.4 Séð í norðvesturátt, til vinstri sér til Höskuldsstaða.



Mynd 2.5 Séð til norðvesturs í átt að Hjarðarholtskirkju.



## Verklag við urðun

Gryfja fyrirhugaðs urðunarstaðar verður dýpkuð um 1,0 m til þess að auka nýtni svæðisins og til þess að fá efni bæði í þekjulag og til frekari landmótunar umhverfis gryfjuna. Botnkóti gryfju yrði því 1,0 m neðar en núverandi landhæð ofan í gryfjunni. Þannig fást um 12.500 m<sup>3</sup> af uppgröfðu efni sem yrði haugsett á svæðinu og nýtt eins og áður sagði í þekjulag og til frekari landmótunar. Gera má ráð fyrir því að 50-60% uppgrafins efnis fari í þekjulag.

Frá botni gryfju yrði urðað 1,5 m upp og svo sett 0,5 m þekjulag þar ofan á, samtals 2,0 m þykkt lag frá botni (sjá mynd 2.6). Með þessu fyrirkomulagi myndi landhæð í gryfjunni hækka um 1,0 m þegar urðunarsvæðið er full frágengið. Þó landhæð gryfjunnar hækki er hún enn 1,0 m fyrir neðan núverandi yfirborð umhverfis gryfjuna og sjónræn áhrif því ekki mikil. Til þess að minnka enn sjónræn áhrif mætti nýta þann hluta uppgrafins efnis sem ekki fer í þekjulag til þess að móta t.d. 1 m háa mön umhverfis urðunarsvæðið.

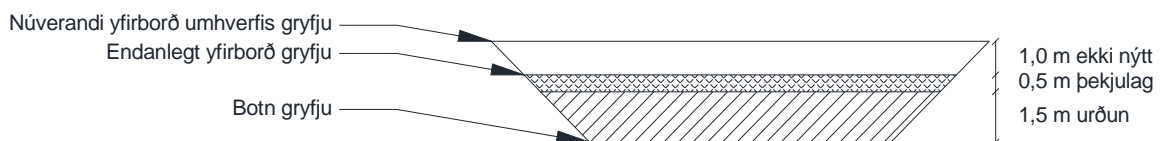
### Forsendur útreikninga

- Gengið er út frá því að hæðarmismunur á yfirborði umhverfis gryfju og botni hennar sé 2,0 m.
- Magn úrgangs sem kemur til urðunar er allt að 500 tonn á ári.
- Eingöngu er um að ræða óvirkan úrgang og eðlisþyngd hans er 1.350 kg/m<sup>3</sup>.
- Nýtingarhlutfall gryfju er 80%.
- Þekjulag er 0,5 m þykkt.

M.v. ofangreindar forsendur er áætlað að urða um 370 m<sup>3</sup> af óvirkum úrgangi á hverju ári, sjá töflu 1.

Tafla 1 Magn úrgangs sem kemur til urðunar árlega.

Tegund úrgangs	Magn úrgangs (tonn)	Eðlisþyngd (kg/m <sup>3</sup> )	Magn úrgangs (m <sup>3</sup> )
Óvirkur úrgangur	500	1.350	370



Mynd 2.6 Þversnið í fullfrágengna urðunargryfju.

M.v. ofangreint er áætlaður endingartími gryfjunnar rúm 50 ár m.v. gefnar forsendur, sjá töflu 2.

Tafla 2 Endingartími urðunargryfju.

Urðunarstaður	Dýpi gryfju (m)	Stærð gryfju (m <sup>3</sup> )	Magn úrgangs (m <sup>3</sup> )	Endingartími (ár)
Höskuldsstaðir	1,5	18.900	370	51

Skv. þessari tillögu nýtist urðunarstaðurinn til lengri tíma en er þó ekki full nýttur. Hægt væri að dýpka gryfjuna enn meira (þó háð grunnvatnsstöðu) og auka nýtni hennar þá enn frekar. Auk þess sem landhæð umhverfis gryfjuna er nokkru hærri en endanlegt yfirborð ofan í gryfjunni og því ekkert því til fyrirstöðu að urða hærra en gert er ráð fyrir hér.

### Áfangaskipting

Lagt er til að urðunarsvæðinu verði skipt upp í sex álíka stór svæði og hvert um 30 m langt. Breidd hvers svæðis er mismunandi en botnbreidd gryfju er á bilinu 66-80 m, sjá nánar á mynd 2.7.



Mynd 2.7 Áfangaskipting urðunarsvæðis að Höskuldsstöðum.

Með þessu móti er ávallt nægt athafnasvæði hvort sem er til haugsetningar á efni, móttöku eða hvað annað. Grafið yrði fyrir hverjum áfanga fyrir sig og efnið nýtt eins og kostur er um leið og það fellur til. Ekki er þörf á vinnuvegum þar sem ekið yrði eftir gryfjunni að hverju svæði. Endingartími hvers áfanga er um 8-10 ár fyrir utan síðasta áfangann sem mun endast í um 6 ár enda nokkru minni en fyrstu fimm áfangarnir.

## 2.4 Starfsleyfi

### Umsókn

Við undirbúning þessarar fyrirspurnar er jafnframt unnið að umsókn um starfsleyfi til Umhverfisstofnunar og hefur samráð verið haft við stofnunina um verkefnið. Umsóknin er unnin samkvæmt 13 gr. reglugerðar nr. 738/2003 um urðun úrgangs þar sem fram mun koma upplýsingar um framkvæmdina.

Í umsókn um starfsleyfi fyrir urðunarstað skulu koma fram eftirfarandi upplýsingar:

- a) Nafn umsækjanda.
- b) Lýsing á tegund þess úrgangs, sem koma á fyrir, og heildarmagni hans.
- c) Áætluð móttökugeta urðunarstaðarins og áætlaður rekstrartími.
- d) Lýsing á urðunarstaðnum, þar á meðal lýsing á vatnajarðfræði- og jarðfræðilegum einkennum hans.
- e) Fyrirhugaðar aðferðir í því skyni að fyrirbyggja mengun og draga úr henni.
- f) Áætlun um rekstur, vöktun og innra eftirlit.
- g) Áætlun um lokun, aðgerðir í kjölfar lokunarinnar og kostnað sem af því hlýst.
- h) Fullnægjandi trygging umsækjanda, eða sérhver önnur jafngild ráðstöfun, sem krafist er samkvæmt 17. gr.
- i) Greinargerð um þær aðferðir sem rekstraraðili hyggst beita í því skyni að fyrirbyggja mengun eða draga úr henni þ.m.t. tilhögun innra eftirlits, áætlun um vöktun, lokun og aðgerðir í kjölfar lokunnar.
- j) Aðrar upplýsingar ef þörf er á.

Gert er ráð fyrir að fyrirspurn þessi verði fylgiskjal með umsókn um starfsleyfi. Einnig er gert ráð fyrir að umsóknin um starfsleyfi verði send Umhverfisstofnun um leið og ákvörðun Skipulagsstofnunar um matsskyldu liggur fyrir enda þarf starfsleyfisútfandi að taka tilliti til niðurstöðu um mats á umhverfisáhrifum.

### Áhættumat - Viðbragðsáætlun

Í tengslum við umsókn um starfsleyfi verður gert áhættumat auk viðbragðs- og neyðaráætlunar í samræmi við lög um varnir hafs og stranda nr. 33/2004 og reglugerð nr. 738/2003.

## 2.5 Vöktun

Gert er ráð fyrir að Umhverfisstofnun muni gera viðeigandi kröfur um vöktun í útgefnu starfsleyfi fyrir urðunarstaðinn auk þess sem sett verða fram ákvæði um mælingar og eftirlit.

Í ljósi þess að einungis verður urðaður óvirkur úrgangur á fyrirhuguðum urðunarstað verður í umsókn um starfsleyfi lögð til eftirfarandi vöktunaráætlun fyrir staðinn sem byggja mun á eftirfarandi losunarmörkum (tafla 3):

Tafla 3 Losunarmörk

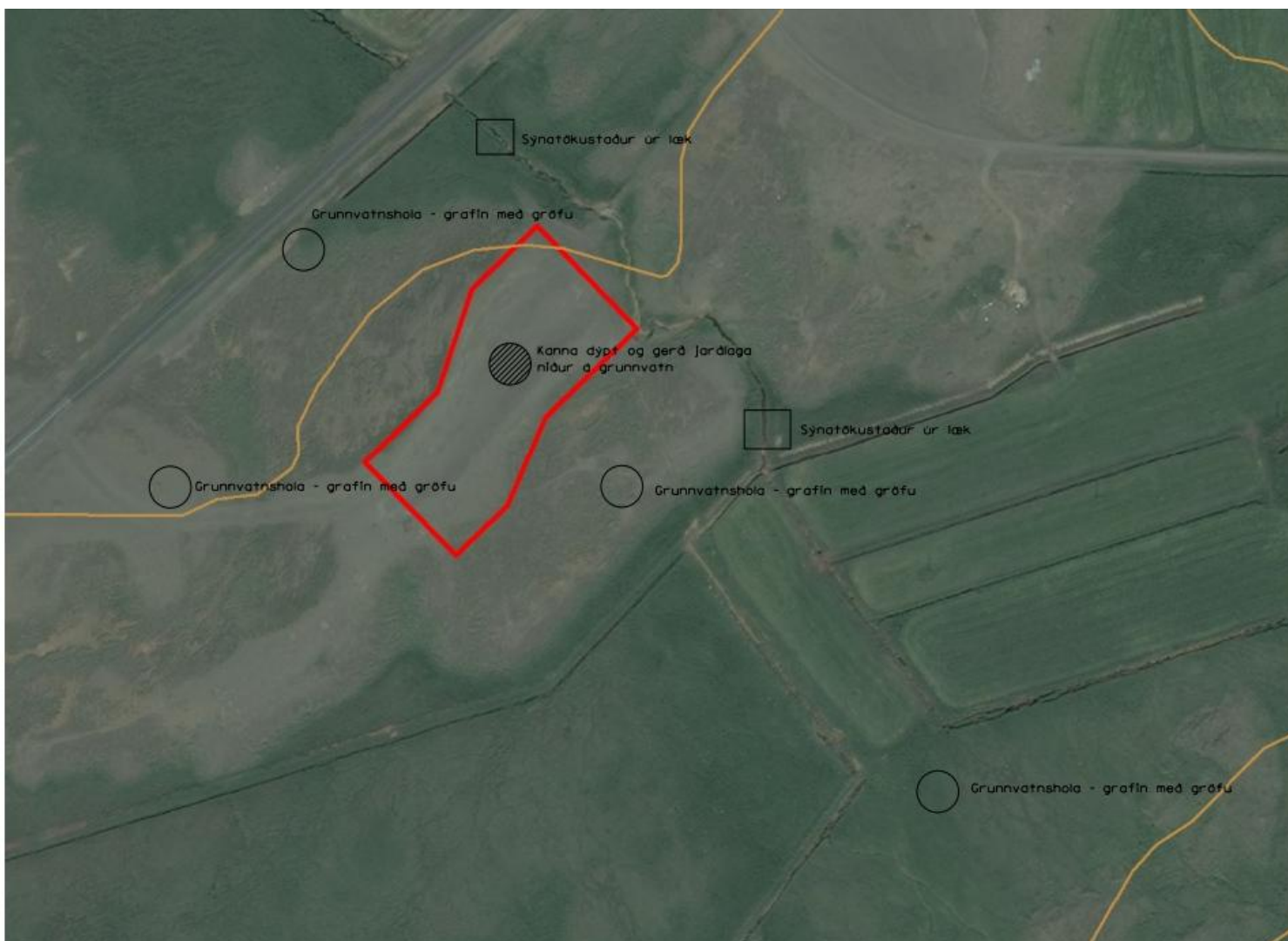
Efni	Losunarmörk
NH <sub>4</sub> <sup>+</sup>	10 mg/l
NO <sub>3</sub> <sup>-</sup>	50 mg/l
Súrefnisþörf (COD)	200 mg/l

Einnig verða greindir eðlisþættir eins og sýrustig (pH), hitastig (°C) og leiðni (µS/cm).

Til að vega og meta grunnástand svæðisins er líklegt að lagt verði til að gerð verði grunnmæling á framangreindum þáttum áður en urðun hefst. Með því móti fást grunn gögn sem nota má til samanburðar síðar meir eftir að urðun hefst á staðnum. Að öðru leyti verður lagt til að mælingar fari fram tvisvar á ári.

Framangreindar tillögur taka mið af útgefnu starfsleyfi fyrri urðunarstaðar Dalabyggðar sem og kröfum í reglugerð nr. 738/2003 um urðun úrgangs.

Gert er ráð fyrir að gerðar verði eftirfarandi könnunarholur sem síðar geta nýst sem vöktunarholur fyrir svæðið (sjá mynd 2.8).

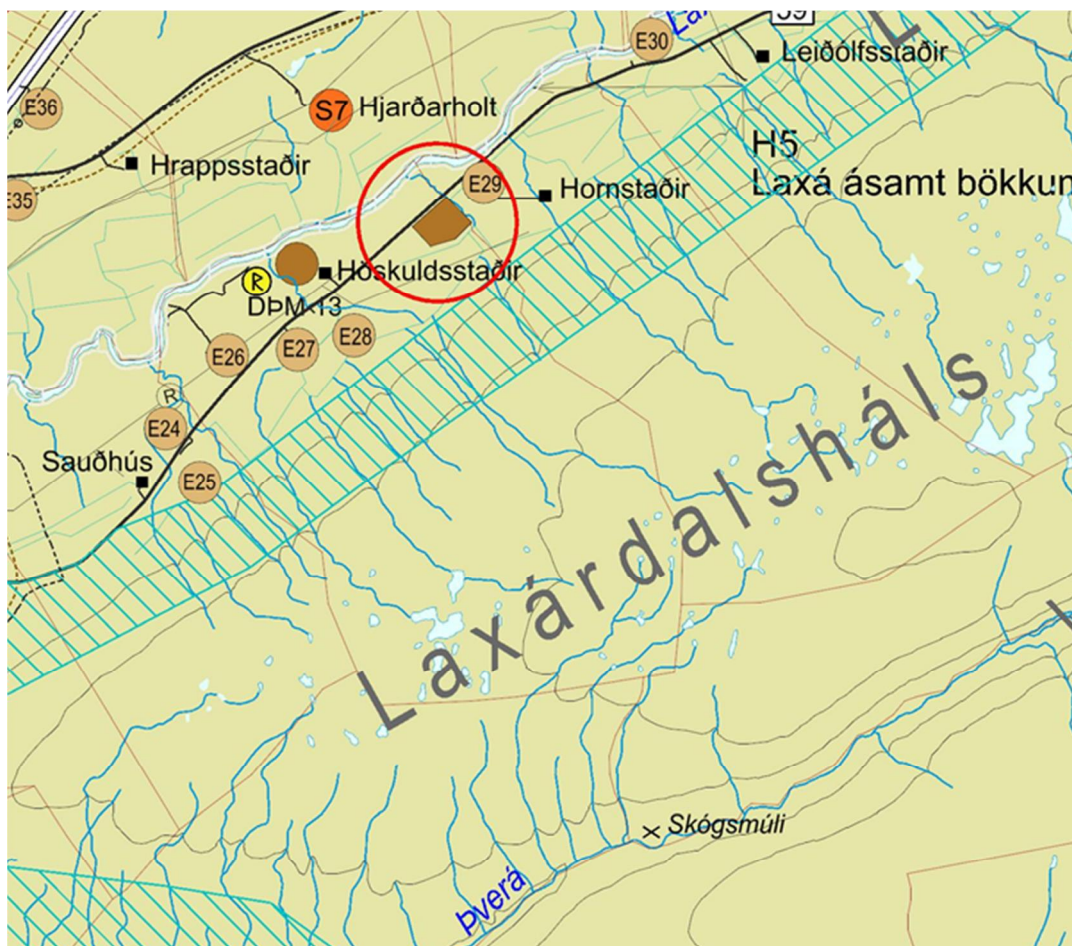


Mynd 2.8 Tillaga að grunnvatnsholum og sýnatökustöðum.

## 3. Staða skipulags

### 3.1 Aðalskipulag

Í gildi er Aðalskipulag Dalabyggðar 2004-2016. Unnið er að breytingu á aðalskipulagi sveitarfélagsins þar sem gert verður ráð fyrir urðunarsvæði í landi Höskuldsstaða. Á mynd 3.1 má sjá tillögu að breyttu aðalskipulagi.



Mynd 3.1 Tillaga að breyttu Aðalskipulagi Dalabyggðar 2004-2016.

### 3.2 Deiliskipulag

Unnið er að gerð deiliskipulags fyrir urðunarstaðinn. Tillaga að deiliskipulagi verður auglýst samhliða breytingu á aðalskipulagi.

### 3.3 Tímaáætlun

Eftirfarandi er tímatafla vegna skipulagsmála:

Janúar/febrúar 2014	Mars/apríl 2014	Apríl/mái 2014
Tillaga að breyttu aðalskipulagi og nýju deiliskipulagi auglýst.	Skipulagstillögur teknar til afgreiðslu í sveitar-stjórn.	Skipulagstillögur staðfestar.

## 4. Mat á umhverfisáhrifum

### 4.1 Helstu umhverfispættir

Við greiningu á helstu umhverfispáttum var horft á reynsluna af rekstri eldri urðunarstaðar Dalabyggðar norður af Búðardal sem og sambærilegum urðunarstöðum þar sem óvirkur úrgangur er urðaður.

Vitað er að sigvatn frá urðunarstöðum getur verið mengað efnum sem skaðleg geta verið jarðvegi og vatnalífriki. Einnig getur hugsanleg yfirborðsmengun leitað í nærliggjandi læki, skurði og ár. Samhliða þessari hugsanlegu mengunarhættu er ásýnd urðunarstaða mikilvæg og því telst það vera mikilvægur umhverfispáttur m.t.t. ábúenda í nágrenni staðarins sem og vegfarenda um svæðið.

Með fyrirhugaðri framkvæmd er ekki verið að ráðast í neina breytingu á fyrirkomulagi urðunar í sveitarfélaginu né breytingu á núverandi starfsemi sem felst í sorphirðu og förgun úrgangs. Einungis er um að ræða breytta staðsetningu urðunarstaðar fyrir óvirkan úrgang.

Til að meta umhverfisáhrif þessa nýja urðunarstaðar eru eftirfarandi umhverfispættir skilgreindir:

- Jarðvegur
- Grunnvatn
- Yfirborðsvatn
- Ásýnd

Eftirfarandi umfjöllun um mat á umhverfisáhrifum fyrirhugaðrar urðunar miðast við þessa þætti. Aðrir umhverfispættir eins og til að mynda *Gróður* og *Fornleifar* þurfa ekki sérstaka skoðun þar sem um er að ræða áður raskað svæði.

#### Jarðvegur

Fyrirhugaður urðunarstaður er staðsettur í gamalli námi frá Vegagerðinni sem nú hefur verið aflögð og frágengin. Uppistaða jarðvegsins er því malar- og sandefni sem hefur verið slétt úr og formað. Miðað við áætlaða urðun og nýtingartíma urðunarstaðarins verður einungis grafið niður um 2 metra og þar síðan urðað í auk þekjuefnis (yfirlag sem sett er yfir urðaðan úrgang). Eins og fram kemur í kafla 2.3 verður á urðunarsvæðinu ekki um önnur hættuleg efni að ræða á fyrirhuguðum urðunarstað en olíu á vinnuvélar. Ef olíuleki verður (þunnfljótandi gasolía) sest hún í jarðveginn og er tiltölulega viðráðanleg til uppmoksturs.

Í ljósi þessa sem og að einungis verður um að ræða óvirkan úrgang á svæðinu er ekki talið að jarðvegi verði sérstök hættu búin af urðuninni.

#### Grunnvatn

Ljóst er að sigvatn frá urðunarstaðnum muni berast með tímanum til grunnvatns á svæðinu. Ekki er hins vegar um að ræða mengandi úrgang sem verður urðaður á svæðinu og eru því litlar líkur að grunnvatn mengist af völdum fyrirhugaðrar urðunar. Viðbragðsáætlun sem unnin verður í sambandi tengslum við starfsleyfisgerð staðarins mun miða að því að koma í veg fyrir og að lágmarka hugsanlega mengun, m.a.meðal annars af vinnuvélum á

urðunarstaðnum. Hætta á grunnvatnsmengun er því talin í algjöru lágmarki fyrir urðunarstaðinn.

### Yfirborðsvatn

Fyrirhugaður urðunarstaður er á milli tveggja lækja sem renna til Laxár í Dölum. Einnig er framræst land með skurðum í nágrenni staðarins sem veita vatni í þessa læk. Líkt og fram kemur í framkvæmdalýsingu í kafla 2.3 er gert ráð fyrir að unnið verði er inn í gömlu námuna án þess að raska hliðum hennar að neinu ráði. Ekki verður því um að ræða að hugsanlegt yfirborðsvatn geti runnið út fyrir þessar hliðar. Þessir lækirnir tveir munu ekki verða fyrir neinu því ekki raskasti. Ekki verður því um að ræða hugsanleg mengun frá vinnuvélum né af urðuninni sjálfri mun því ekki berast sem borist getur í yfirborðsvatn á svæðinu sé viðeigandi verklagi fylgt.

### Ásýnd

Eins og áður hefur komið fram er urðunarstaðurinn fyrirhugaður í gamalli námu Vegagerðarinnar. Ákjósanlegt efni er í námunni vegna tilfærslu efnis til haugsetningar og sem þekjuefnis fyrir urðunina. Umframefni verður haugsett í framhaldi af þeim halla sem nú þegar er á svæðinu sem veldur því að ásarnir umhverfis staðinn hækka sem nemur um 1-2 metrum. Með þessu fyrirkomulagi verður ekki um stórvægilegar breytingar að ræða fyrir nánasta umhverfi en getur skipt töluverðu máli fyrir ásýnd staðarins þar sem athafnasvæðið mun verða minna áberandi fyrir vikið.

Svæðið verður afgirt með fjárheldri girðingu en slík mannvirki teljast vera algeng á svæðinu og ættu því ekki að hafa veruleg sjónræn áhrif í för með sér.

## 4.2 Kynning og samráð

Samband hefur verið haft við Skipulagsstofnun um fyrirhugaða framkvæmd er varðar fyrirspurn um matsskyldu auk þess sem undirbúningur að umsókn vegna starfsleyfis er hafinn í samráði við Umhverfisstofnun.



## 5. Niðurstaða

Nýr urðunarstaður sveitarfélagsins Dalabyggðar fyrir óvirkan úrgang er fyrirhugaður í gamalli námu Vegagerðarinnar á áður röskuðu svæði nærri Þjóðveginum um Laxárdal. Starfsemi sem þessi var um árabíl á eldri urðunarstað norðan byggðarinnar í Búðardal. Ekki er því um að ræða breytingu á fyrirkomulagi eða skipulagi móttöku eða urðunar úrgangs hjá sveitarfélaginu.

Við staðarval urðunarstaðarins voru nokkrir þættir hafðir í huga:

- Gott aðgengi og tenging við Þjóðveg.
- Fjarlægð frá íbúðarhúsum.
- Ákveðin fjarlægð frá ám og lækjum.
- Er í áður röskuðu svæði, ekki þarf að taka nýtt óraskað svæði undir starfsemina.
- Er á svæði sem býður upp á góða möguleika á landmótun sem byrgir sýn að staðnum.

Með framangreindum atriðum er dregið verulega úr neikvæðum umhverfisáhrifum af fyrirhugaðri starfsemi.

Nauðsynlegt er að til sé staður sem þessi fyrir þann hluta úrgangs sem ekki telst hættulegur eða hefur mengandi áhrif í för með sér. Með því að staðsetja urðunarstaðinn í áður röskuðu svæði er breyting á landnotkun óveruleg og ekki er verið að brjóta nýtt svæði undir starfsemina. Fyrirhugað land verður mótað að nánasta umhverfi og verður ekki áberandi lýti í landslaginu sé litið til lengri tíma.

Þar sem urðunin einskorðast við óvirkan úrgang er dregið verulega úr hugsanlegri mengunarhættu fyrir jarðveg, grunnvatn og yfirborðsvatn á svæðinu. Gerðar verða kröfur í komandi starfsleyfi sem tryggja ákveðið utanumhald um starfsemi staðarins. Teknar verða sýnatökuholur þar sem mældir verða ákveðnir þættir með tilliti til hugsanlegrar mengunar á svæðinu. Með því er tryggt vöktun hugsanlegra umhverfisáhrifa.

Í ljósi framangreinds er þeim umhverfispáttum sem skilgreindir eru í skýrslu þessari, jarðvegi, grunnvatni og yfirborðsvatni, ekki taldir stafa hættu af fyrirhugaðri urðun. Hvað varðar sjónræn áhrif er ekki talið að þau verði neikvæð enda verði ásýndarbreytingar óverulegar að urðun lokinni. Í ljósi þessa er talið að fyrirhuguð urðun óvirks úrgangs allt að 500 tonnum á ári hafi óveruleg umhverfisáhrif í för með sér.