

Starfsleyfi fyrir Nessel ehf. Gróustöðum, Reykhólahreppi kt. 510108-0510

Gefið út af Umhverfisstofnun í samræmi við ákvæði laga nr. 7/1998, um hollustuhætti og mengunarvarnir, og reglugerðar nr. 785/1999, um starfsleyfi fyrir atvinnurekstur sem getur haft í för með sér mengun.

1. ALMENN ÁKVÆÐI

1.1 Rekstraraðili

Starfsleyfi þetta gildir fyrir Nessel ehf., kt. 510108-0510, til kræklingaræktar og lirlfusöfnunar á fjórum stöðum í Hvammsfirði og þremur stöðum í Króksfirði. Komi nýr aðili að rekstrinum getur hann sótt um það til Umhverfisstofnunar að starfsleyfið verði fært yfir á hann, án þess að gefið verði út nýtt starfsleyfi, sbr. 27. gr. reglugerðar nr. 785/1999, um starfsleyfi fyrir atvinnurekstur sem getur haft í för með sér mengun. Með umsókninni skulu fylgja gögn sem sýna fram á að rekstraraðilinn hafi tekið við rekstrinum.

Nessel ehf. er hér eftir nefndur rekstraraðili.

1.2 Umfang starfseminnar

Rekstraraðila er heimilt að rækta krækling á fjórum stöðum í Hvammsfirði og þremur stöðum í Króksfirði sem koma nánar fram í viðauka starfsleyfisins. Framleiðslan má nema allt að 1000 tonnum á ári, þar sem um 200 tonn verða í formi lirfa.

1.3 Mengunarvarnir

Rekstraraðila ber að uppfylla gildandi lög og reglugerðir á starfssviði sínu. Nota ber bestu fánlegu tækni og nýta vel orku. Þegar aðferðum er beitt við mengunarvarnir sem valda því að mengun færist á milli andrúmslofts, vatns og jarðvegs skal halda neikvæðum heildaráhrifum á umhverfið í lágmarki (sambættar mengunarvarnir).

1.4 Breytingar á rekstri

Rekstraraðili skal veita Umhverfisstofnun upplýsingar um fyrirhugaðar breytingar á atvinnurekstrinum með góðum fyrirvara áður en ráðist verður í þær, sbr. 18. gr. reglugerðar nr. 785/1999.

1.5 Gangsetning og stöðvun rekstrar

Verði rekstrinum hætt tímabundið eða varanlega skal gera ráðstafanir til þess að burðarlínur, hengjur, keðjur og annar útbúnaður í sjó verði tekinn á land og gengið verði á tryggn hátt frá þeim. Jafnframt skal ganga á tryggn hátt frá aðstöðu í landi. Rekstraraðili skal tilkynna eftirlitsaðila um áform sín um rekstrarstöðvun með minnst mánaðar fyrirvara og um þær ráðstafanir sem gripið er til í þeim tilgangi að halda umhverfisáhrifum stöðvunarinnar í lágmarki.

1.6 Endurgangsetning rekstrar

Tilkynna skal eftirlitsaðila þegar starfsemi er endurvakin.

1.7 Endurskoðun starfsleyfis

Endurskoða skal starfsleyfið að jafnaði á fjögurra ára fresti sbr. 20. gr. reglugerðar nr. 785/1999. Komi í ljós við endurskoðun að nauðsynlegt reynist að gefa út nýtt starfsleyfi skal fara eftir þeim reglum sem gilda um ný starfsleyfi.

1.8 Breyttar forsendur

Ef mengun af völdum starfseminnar er meiri en gert var ráð fyrir við gerð starfsleyfisins, fram koma nýjar reglur um mengunarvarnir, eða ef breytingar verða á bestu fáanlegu tækni, skal rekstraraðili hrinda í framkvæmd tímasettri áætlun um að draga úr mengun eins og kostur er í samráði við Umhverfisstofnun. Ef áætlunin skilar ekki tilætluðum árangri getur Umhverfisstofnun krafist frekari aðgerða til úrbóta og endurskoðunar starfsleyfisins sbr. 21. gr. reglugerðar nr. 785/1999. Rekstraraðili skal sækja um nýtt starfsleyfi ef nauðsyn krefur að mati Umhverfisstofnunar, skv. 2. mgr. 18. gr. reglugerðarinnar.

1.9 Valdsvið og þvingunarúrræði

Ef rekstraraðili fylgir ekki ákvæðum starfsleyfis eða fyrirmælum eftirlitsaðila getur Umhverfisstofnun beitt ákvæðum VI. kafla laga nr. 7/1998, um hollustuhætti og mengunarvarnir, til að knýja á um framkvæmd úrbóta eða mælinga. Umhverfisstofnun er þannig heimilt að veita tilhlýðilegan frest til úrbóta, veita áminningu og ákveða rekstraraðila dagsektir sinni hann ekki tilmælum stofnunarinnar. Jafnframt er stofnuninni heimilt að stöðva eða takmarka starfsemi rekstraraðila sé um að ræða ítrekuð brot eða alvarlegt tilvik.

1.10 Upplýsingaréttur almennings

Almenningur á rétt á aðgengi að upplýsingum um starfsleyfi og starfsleyfisumsókn í samræmi við ákvæði XI. kafla reglugerðar nr. 785/1999, og upplýsingum um mengunareftirlit í samræmi við VI. kafla reglugerðar nr. 786/1999, um mengunarvarnaeftirlit.

2. VARNIR GEGN MENGUN YTRA UMHVERFIS

2.1 Eldisvatn og eldisútbúnaður

Rekstraraðila ber að sjá til þess að vatnsgæðum hraki ekki vegna kræklingaræktar. Gera skal ráðstafanir í samræmi við aðstæður á hverjum stað til að takmarka uppsöfnun mengandi efna undir línunum. Velja skal svæði þar sem er nægilega djúpt undir ræktuninni og með hæfilegum straum til að dreifa vel úrgangi og kræklingi sem losnar af línunum. Kræklingaræktun má ekki valda fækkun tegunda í lífríkinu nærri ræktunarsvæði.

2.2 Áhrif á aðra starfsemi

Halda skal starfseminni í hæfilegri fjarlægð frá annarri mengandi starfsemi og á milli lína, þannig að mengunaráhrif, svo sem næringarefni, úrgangur eða súrefnisþurrð, valdi ekki skaða í öðrum atvinnurekstri, t.d. öðru sjávareldi.

2.3 Flutningur á línunum

Flutningur á línunum er heimill til að hindra uppsöfnun úrgangs. Þær skulu þó vera staðsettar innan svæða sem eru afmörkuð á korti í viðauka.

2.4 Frágangur á línunum og botnfestingum

Nota skal traustar og tryggilega frágengnar festingar og burðarlínur. Þó skal forðast að raska botninum eftir því sem kostur er.

2.5 Úrgangur og spilliefni

Nýta skal þá kosti sem eru fyrir hendi til endurnotkunar og endurnýtingar og koma spilliefnum í viðurkennda spilliefnamóttöku.

2.6 Umgengni um mengandi efni

Rekstraraðila er skylt að ganga þannig frá olúbirgðum, olíuúrgangi, eiturefnum og hættulegum efnum að ekki sé hætt á að þessi efni berist út í umhverfið, í sjó, í yfirborðsvatn eða í grunnvatn. Fylgja skal ákvæðum reglugerðar nr. 35/1994, um varnir gegn olíumengun frá starfsemi í landi. Á öllu athafnasvæði rekstraraðila í landi og á sjó skal gæta fyllsta hreinlætis í samræmi við kröfur eftirlitsaðila. Áfyllingarplan skal vera steinsteyppt og niðurföll af því skulu tengjast olíuskilju sem skal hreinsa reglulega og eigi sjaldnar en einu sinni á ári.

2.7 Fuglavernd

Framfylgja skal lögum nr. 64/1994, um vernd, friðun og veiðar á villtum fuglum og villtum spendýrum. Um umgengni við arnarhreiður gilda ákvæði 19. greinar laganna. Við aðgerðir gegn afráni, svo sem vegna æðarfugls, skal ganga fram af hófsemi og lágmarka umhverfisáhrif eins og kostur er.

2.8 Frárennsli

Rekstraraðili skal uppfylla kröfur í reglugerð nr. 798/1999, um fráveitur og skólp.

2.9 Merking á ræktunarsvæði

Rekstraraðili skal merkja ræktunarsvæði með belgjum eða baujum ef það er í notkun.

2.10 Skráning efna, leyfisveitingar og mat

Rekstraraðili skal vinna samkvæmt lögum nr. 45/2008 um efni og efnablöndur. Þannig skal rekstraraðili sjá til þess að öll efni sem notuð eru eða framleidd séu skráð og uppfylli ákvæði reglugerðar nr. 750/2008, um skráningu, mat, leyfisveitingu og takmarkanir að því er varðar efni („REACH“), sbr. þó þær undantekningar um skráningar sem þar gilda.

3. INNRA EFTIRLIT REKSTRARAÐILA

3.1 Skráningar rekstraraðila

Rekstraraðili skal hafa eftirlit með rekstrarþáttum sem geta haft í för með sér mengun eða losun efna út í umhverfið. Halda skal reglulegar skráningar um eftirfarandi atriði og skulu þær vera aðgengilegar eftirlitsaðila:

- Allan úrgang sem til fellur við framleiðsluna, sbr. ákvæði reglugerðar nr. 184/2002, um skrá yfir spilliefni og annan úrgang.
- Endurnýtingu úrgangs.
- Mengunaróhöpp og viðbrögð við þeim.
- Tæmingu olúgildra ásamt staðfestingu á förgun efnis úr þeim.
- Línur sem slitna upp og ekki nást aftur.
- Flutning á línnum.
- Aðgerðir vegna afráns.
- Kvartanir og/eða athugasemdir sem berast.
- Þjálfun og reynslu starfsfólks sbr. gr. 4.4.
- Staðsetningu og framleiðslumagn á hverjum stað.
- Teikningar af frárennsli.

3.2 Mat á áhrifum á sjávarbotn

Rekstraraðili skal á a.m.k. 5 ára fresti láta rannsaka sjávarbotn undir línun þannig að meta megi umhverfisástand hans. Mat af þessu tagi getur til dæmis falist í töku ljósmynda og greininga á sýnishornum af botninum. Fyrsta mat af þessu tagi skal fara fram innan árs frá gildistöku starfsleyfisins. Matið skal taka mið af ákvæðum í grein 2.1 og skal m.a. fjallað um hvort dýpi og straumur dugi til að dreifa úrgangi.

3.3 Grænt bókhald

Rekstraraðili skal færa grænt bókhald í samræmi við ákvæði reglugerðar nr. 851/2002, um grænt bókhald og skila niðurstöðum árlega í samræmi við ákvæði reglugerðarinnar.

4. EFTIRLIT, STARFSHÆTTIR OG UMHVERFISMARKMIÐ

4.1 Starfshættir

Rekstraraðili skal kappkosta að draga sem mest úr því álagi á umhverfið sem starfsemin veldur.

4.2 Samskipti

Sérstakur fulltrúi rekstraraðila skal vera tengiliður við eftirlitsaðila og ber hann ábyrgð á samskiptum rekstraraðila vegna eftirlits með mengunarvörnum og framkvæmd viðbragðsáætlana. Eftirlitsaðili getur haft samband við þennan aðila utan hefðbundins starfstíma ef þörf krefur.

4.3 Umhverfisstjórnun og markmið

Rekstraraðili skal setja sér umhverfismarkmið og starfa samkvæmt þeim. Velja má staðlað umhverfisstjórnunarkerfi, t.d. ÍST EN ISO 14001:2004 eða þátttöku í umhverfismálakerfi ESB sbr. reglugerð nr. 990/2005, um frjálsa þátttöku fyrirtækja og stofnana í umhverfisstjórnunarkerfi bandalagsins (EMAS), eða starfa samkvæmt eigin kerfi.

4.4 Áhættumat og viðbragðsáætlun

Rekstraraðili skal gera áhættumat og vinna viðbragðsáætlun á grundvelli þess. Þar skal taka á hugsanlegri hættu á bráðamengun og hvenær tilkynna skuli um mengunaróhöpp. Tryggja skal að starfsfólk hafi fullnægjandi þekkingu á eitrunarhættu og eiginleikum þeirra efna sem það vinnur með og skulu upplýsingar þar að lútandi ávallt vera tiltækar. Viðunandi viðbragðsáætlun skal fullnægja skilyrðum í lögum nr. 33/2004 og vera aðgengileg fyrir eftirlitsaðila.

4.5 Tilkynning vegna mengunaróhappa

Verði óhapp eða slys sem hefur í för með sér losun mengandi efna í umhverfið skal þegar í stað grípa til aðgerða skv. viðbragðsáætlun sbr. gr. 4.4, til þess að fyrirbyggja að mengun valdi skaða á umhverfi. Verði bilun í mengunarvarnabúnaði skulu hafnar nauðsynlegar lagfæringar. Tilkynna skal um slík tilvik, önnur óhöpp eða slys í samræmi við viðbragðsáætlun sbr. gr. 4.4.

4.6 Tryggingar vegna bráðamengunar

Rekstraraðili skal taka ábyrgðartryggingu eða leggja fram aðra fullnægjandi tryggingu sem Umhverfisstofnun metur gilda, allt að 1 milljón SDR, sbr. ákvæði 16. gr. laga nr. 33/2004.

4.7 Eftirlit

Umhverfisstofnun hefur eftirlit með starfsemi rekstraraðila í samræmi við ákvæði reglugerðar nr. 786/1999, um mengunarvarnaeftirlit. Umhverfisstofnun getur falið öðrum framkvæmd hluta eftirlits í samræmi við ákvæði greina 7.4 og 9.1 í reglugerð nr. 786/1999.

5. GJALDSKYLDA

Starfsemi þessi er flokkuð í 4. eftirlitsflokk sbr. tl. 11 í fylgiskjali 1 í reglugerð nr. 785/1999, um starfsleyfi fyrir atvinnurekstur sem getur haft í för með sér mengun. Rekstraraðili greiðir Umhverfisstofnun gjald vegna útgáfu og kynningar starfsleyfisins og greiðir eftirlitsaðila gjald vegna reglubundins eftirlits skv. gjaldskrá Umhverfisstofnunar. Gjald vegna viðbótareftirlits, svo sem vegna vanefnda eða kvartana, greiðist sérstaklega samkvæmt gjaldskrá.

6. GILDISTAKA

Starfsleyfi þetta, sem er veitt samkvæmt reglugerð nr. 785/1999, um starfsleyfi fyrir atvinnurekstur sem getur haft í för með sér mengun, sbr. lög nr. 7/1998, um hollustuhætti og mengunarvarnir, öðlast þegar gildi og gildir til 30. september 2022.

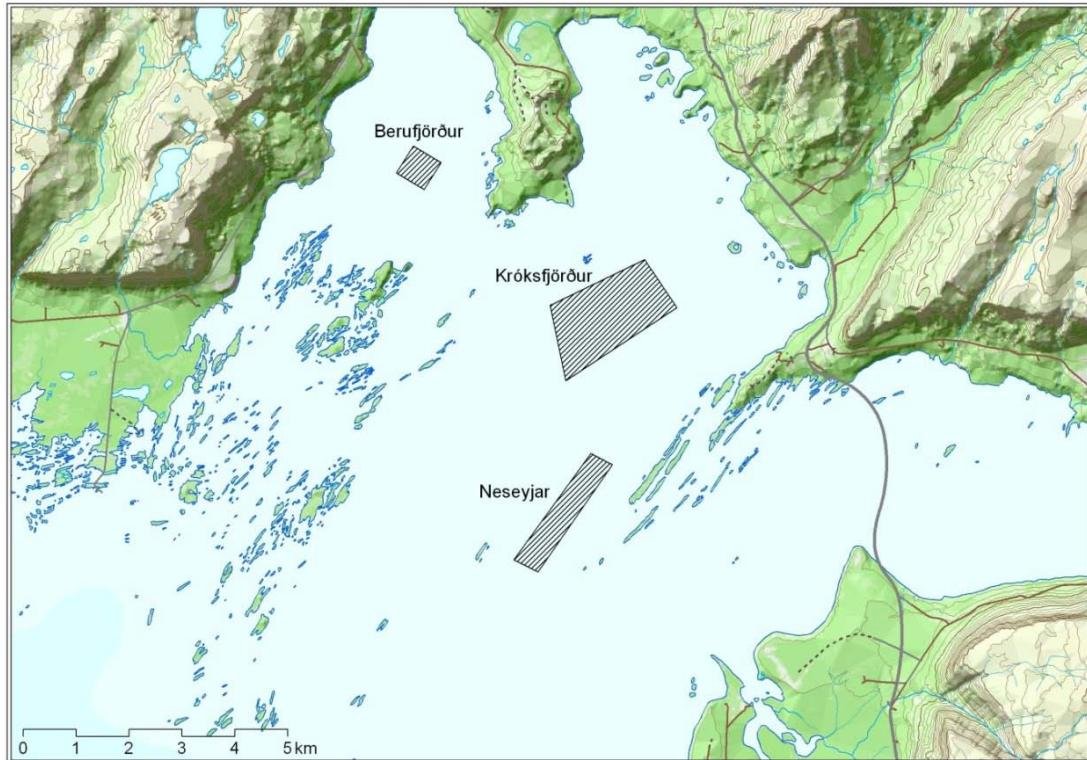
Reykjavík 20. september 2010.

Umhverfisstofnun

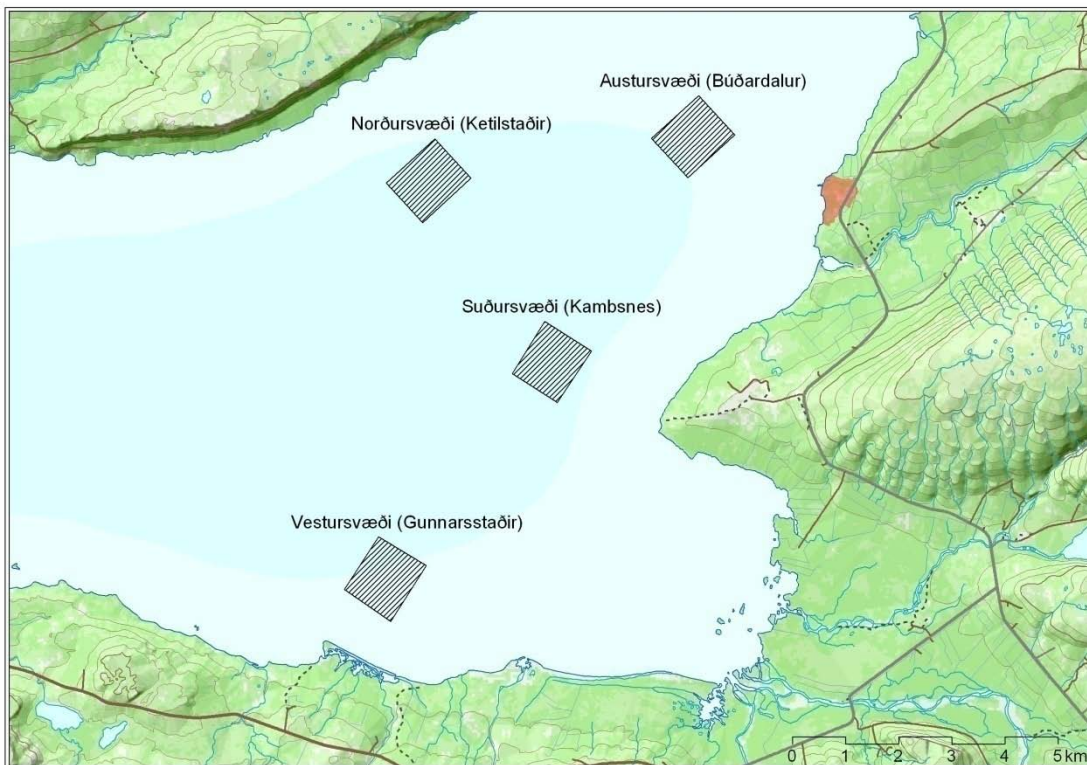

Kristín Linda Árnadóttir


Kristján Geirsson

VIÐAUKI 1



Mynd 1. Staðsetningarkort fyrir kræklingarækt og/eða lirfusöfnun í Króksfirði.



Mynd 2. Staðsetningarkort fyrir kræklingarækt og/eða lirfusöfnun í Hvammsfirði.

VIÐAUKI 2

Staðsetningar fyrir kræklingarækt og/eða lirlfusöfnun í Hvammsfirði :

1) Norðursvæði (Ketilstaðir)

S	65°06,084 N – 21°55,908 W
V	65°06,469 N – 21°56,831 W
N	65°06,937 N – 21°55,711 W
A	65°06,560 N – 21°54,806 W

2) Austursvæði (Búðardalur)

S	65°06,662 N – 21°49,598 W
V	65°07,042 N – 21°50,514 W
N	65°07,497 N – 21°49,425 W
A	65°07,115 N – 21°48,516 W

3) Suðursvæði (Kambsnes)

S	65°04,332 N – 21°52,480 W
V	65°04,603 N – 21°53,599 W
N	65°05,143 N – 21°52,874 W
A	65°04,864 N – 21°51,719 W

4) Vestursvæði (Gunnarsstaðir)

S	65°02,040 N – 21°56,230 W
V	65°02,339 N – 21°57,380W
N	65°02,889 N – 21°56,614 W
A	65°02,662 N – 21°55,445 W

VIÐAUKI 3

Staðsetningar fyrir kræklingarækt og/eða lirlfusöfnun í Króksfirði :

5) Neseysjar

S	65°24,878 N – 22°01,745 W
V	65°24,991 N – 22°02,348 W
N	65°26,107 N – 22°00,597 W
A	65°26,002 N – 22°00,052 W

6) Berufjörður

S	65°28,700 N – 22°04,979 W
V	65°28,859 N – 22°05,680 W
N	65°29,140 N – 22°05,290 W
A	65°28,983 N – 22°04,589 W

7) Króksfjörður

S	65°26,830 N – 22°01,289 W
V	65°27,590 N – 22°01,756 W
N	65°28,102 N – 21°59,498 W
A	65°27,628 N – 21°58,655 W