

Mars 2024



GeoSalmo

Vöktunaráætlun

Áætlun um vöktun á áhrifum losunar frá landeldisstöð GeoSalmo á vatnshlot.

Vöktunaráætlun vegna landeldisstöðvar GeoSalmo í sveitarfélaginu Ölfusi. Sýnataka verður í útrás og ástand strandsjávarhlotsins metið á 6 ára fresti.

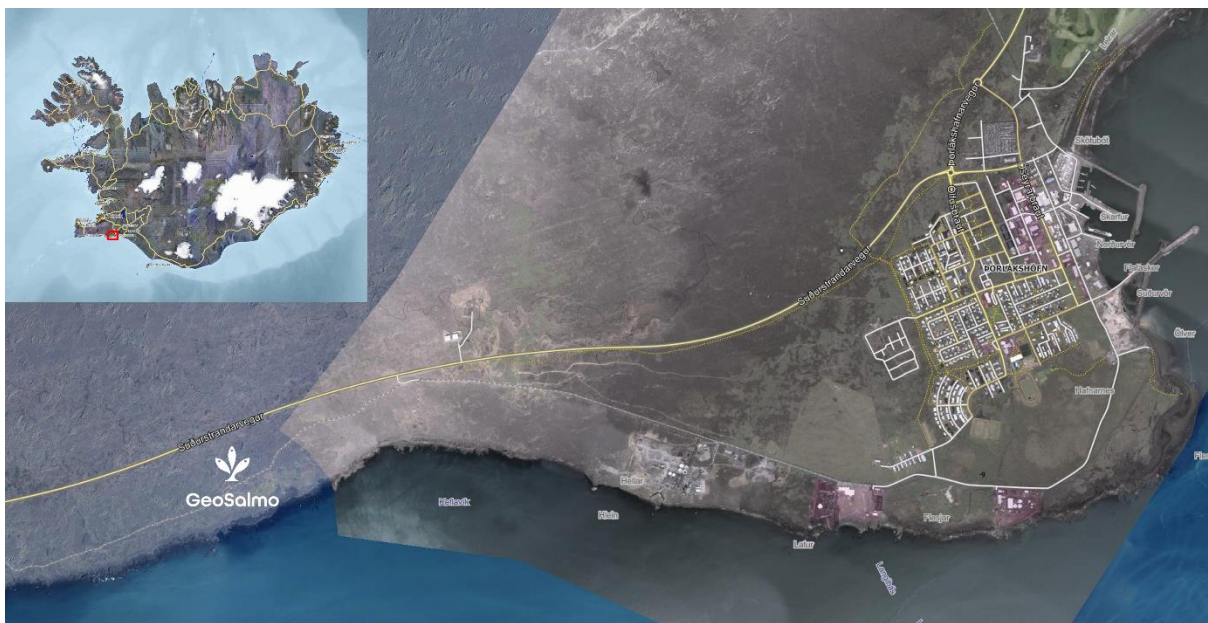
Contents

1. Inngangur.....	1
1.2 Vatnshlotið.....	1
2. Vöktun.....	2
2.1 Skráningar.....	2
2.2 Búnaður til sýnatöku	2
2.3 Sýnataka úr frárennsli og losun næringarefna	3
2.4 Skýrslur til eftirlitsaðila	3
2.5 Umhverfisupplýsingar	4
2.6 Vöktunarmælingar.....	4
2.7 Sýnataka úr strandsjávarvatnshloti	4
2.8 Kostnaður.....	5

1. Inngangur

1.1 Umfang starfsemi

GeoSalmo (kt 5404211450) er í leyfisveitingarferli fyrir starfsemi 24.000 tonna laxeldisstöðvar á landi vestan Þorlákshafnar. Allt frárennslisvatn frá eldinu verður hreinsað með síum í tæknibyggingum stöðvarinnar áður en það er losað til sjávar. Uppbygging eldisins verður í áföngnum þar sem byrjað verður á fyrsta þriðjungi fullbyggðrar stöðvar en síðan ráðist í áfanga 2 þar sem tveimur þriðju verður bæyy bið.



Mynd 1 áætluð staðsetning GeoSalmo vestan Þorlákshafnar

1.2 Vatnshlotið

Vatnshlotið sem fyrirhugað eldi GeoSalmo mun losa í ber heitið Þorlákshöfn að Höfnum og hefur vatnshlotsnúmerið 104-1383-C og er 243.6km² að flatarmáli.

Tæknigerð vatnshlotsins er CS2152 sem er opin strönd á vistsvæði Suður.

Umhverfismarkmið Vatnshlotsins eru að vera í Góðu efnafræðilegu og Vistfræðilegu ástandi og er ekki metið í hættu á að ná ekki umhverfismarkmiði sínu.

Efnafræðilegt og vistfræðilegt ástand vatnshlotsins er óþekkt.

2. Vöktun

2.1 Skráningar

Rekstraraðili skal hafa reglulegt eftirlit með umhverfis- og rekstrarþáttum sem geta haft áhrif á

mengun eða losun efna út í umhverfið. Skrá skal upplýsingar um eftirfarandi atriði og skulu

skráningar vera aðgengilegar eftirlitsaðila hvenær sem er:

- Lífmassaaukningu, framleiðslu og afföll ársins,
- fóðurnotkun, fóðurnýtingu og fóðurgerð,
- magn og gerð hreinsiefna, sótthreinsiefna og lyfja sem notuð eru í stöðinni,
- kvartanir vegna starfseminnar,
- bilanir og óhöpp sem valdið gætu mengun,
- allan úrgang sem verður til í framleiðslunni og meðhöndlun hans,
- staðfesting á að þjálfun starfsmanna hafi farið fram,
- niðurstöður vöktunar sbr. gr. 2.6,
- magn næringarefna í frárennsli við mestu og minnstu fóðrun (losunarmælingar) sbr. gr. 2.3,
- tæmingu olúgildra séu þær til staðar,
- hreinsun á mengunarvarnabúnaði,
- losun næringarefna,
- lyfjagjöf.

2.2 Búnaður til sýnatöku

Aðstaða skal vera til sýnatöku í frárennsli áður en því er veitt í viðtaka. Eftirlitsaðili Umhverfisstofnunar getur sett nánari skilyrði um hvernig staðið er að sýnatöku og hvaða aðila sé falið að taka sýni.

2.3 Sýnataka úr frárennslis og losun næringarefna

Taka skal sýni og mæla efnainnihald vatns við inntak í stöðina og í útrás frárennslis.

Mæla skal svifagnir og lífrænt efni (TOC, COD eða BOD5) a.m.k. tvisvar á ári en fjölda mælinga er hægt að endurskoða, sbr. gr. 2.6.

Mæla skal magn heildarfosfórs (P-total) og heildarköfnunarefnis (N-total) við inntak vatns í stöðina og við útrás frárennslis frá stöðinni auk magns fosfats og nitrats við útrás frárennslis a.m.k. tvisvar á ári, annars vegar við hámarksfóðrun (hámarksvöxt) og hins vegar þegar fóðrun er í lágmarki.

Fjölda mælinga er hægt að endurskoða sbr. gr. 2.6. Niðurstöðum mælinga skal skila til eftirlitsaðila árlega Fylgjast skal árlega með losun næringarefna, þ.e. fosfórs og köfnunarefnis, út frá mældum gildum og útreikningum frá fóðurnotkun. Meta skal virkni hreinsibúnaðar í frárennslis við útrás, og ákvarðanir teknar um hvort bregðast þurfi við með aukinni hreinsun, losun setþróar eða bætingu búnaðar. Skulu niðurstöður vera aðgengilegar eftirlitsaðila.

2.4 Skýrslur til eftirlitsaðila

Rekstraraðili skal taka saman ársyfirlit og senda til eftirlitsaðila fyrir 1. maí ár hvert fyrir undangengið almanaksár. Í yfirlitinu skulu koma fram niðurstöður mælinga og skráninga. Þá skulu koma fram þær upplýsingar sem liggja fyrir um flokkun vatns.

2.5 Umhverfisupplýsingar

Rekstraraðili skal skila árlega til Umhverfisstofnunar umhverfisupplýsingum um losun mengandi efnafrá starfsstöðinni með rafrænum hætti, skv. 34. gr. laga nr. 7/1998 um hollustuhætti og mengunarvarnir. Rekstraraðili ber ábyrgð á þeim upplýsingum sem hann skilar til Umhverfisstofnunar. Eftirlitsaðili getur veitt rekstraraðila heimild til að skila umhverfisupplýsingum sameiginlega með ársyfirliti sbr.gr. 4.4 en skilafrestir framlengjast þó ekki við það.

2.6 Vöktunarmælingar

Rekstraraðili skal vakta helstu umhverfisþætti í nágrenni eldisstöðvarinnar og útrásar frárennslis í samræmi við umfang losunar fyrirtækisins í þeim tilgangi að meta það álag á umhverfið sem starfsemin veldur. Umhverfisstofnun getur tekið ákvörðun um að gera breytingar á fyrirkomulagi umhverfisvöktunar telji stofnunin að ástæða sé til og kallað eftir vöktunaráætlun.

2.7 Sýnataka úr strandsjávarvatnshloti

Í strandsjávarvatnshlotinu verða Líffræðilegir, efna-og eðlisfræðilegir gæðapættir vaktaðir, blaðgræna, samfélög hryggleysingja á mjúkum botni, þörungar á hörðum botni og næringarefni. Mælingarnar munu fara fram á sex ára fresti og hefjast á nýju almanaksári eftir útgáfu leyfis. Sýni vegna eftirlits á strandhloti verða tekin út frá útrás landeldisstöðvarinnar.

Sýnatökur og mælingar munu verða framkvæmdar í samræmi við Kver Hafrannsóknarstofnunar^{1,2,3} og ástand vatnhlostins metið út frá þeim niðurstöðum.

¹ Kristín Valsdóttir o.fl. 2022. *Leiðbeiningar um söfnun sýna til mælinga á blaðgrænu a og næringarefnum í sjó*. <https://www.hafogvatn.is/static/research/files/kv2022-19.pdf>

² Steinunn Hilma Ólafsfóttir. 2022. *Leiðbeiningar um söfnun sýna til greininga á botnlægum sjávarhryggleysingjum á mjúkum botni*. <https://www.hafogvatn.is/static/research/files/kv2022-20.pdf>

³ Lilja Gunnarsdóttir. 2022 *Leiðbeiningar fyrir vettvangskönnun á botnþörungum á hörðum botni í strandsjó*. <https://www.hafogvatn.is/static/research/files/kv-2022-18.pdf>

2.8 Kostnaður

Rekstraraðili skal greiða allan kostnað við rannsóknir á mengun í nágrenni eldisstöðvar samkvæmt starfsleyfi þessu eða sinn hluta af kostnaðinum ef önnur fyrirtæki á svæðinu valda samskonar mengun. Mælingar skulu vera í höndum rekstraraðila eða aðila sem rekstraraðili tilnefnir og Umhverfisstofnun samþykkir.